

UNIVERSITÉ ABDERRAHMANE MIRA DE BEJAIA  
FACULTÉ DES SCIENCES ÉCONOMIQUES, COMMERCIALES  
ET DES  
SCIENCES DE GESTION



---

**REVUE  
D'ÉCONOMIE  
& DE GESTION**

---

PUBLICATION ANNUELLE DE LA FACULTÉ DES SCIENCES  
ÉCONOMIQUES, COMMERCIALES ET DES SCIENCES DE GESTION

**VOL 06, N° 02 (2022)**

# REVUE D'ÉCONOMIE & DE GESTION

VOL 06, N° 2 (2022)

*La Revue d'Économie & de Gestion est une revue scientifique spécialisée, créée en 2017 et publiée par la faculté des sciences économiques, commerciales et des sciences de gestion de l'Université de Bejaia. Elle paraît une fois par an et a pour ambition d'adopter une démarche pluridisciplinaire pour aborder les questions relatives à l'économie et à la gestion. Elle est donc un espace d'échange et de réflexion scientifique sur les thématiques économiques et de gestion.*

*La Revue d'Économie & de Gestion s'attache à publier des articles originaux, rédigés en français ou en anglais, qui contribuent à enrichir la réflexion sur les problèmes et les enjeux économiques et de gestion qui se posent aux sociétés contemporaines et particulièrement aux pays en développement.*

*Les comités de lecture et de rédaction garantissent l'indépendance et la rigueur scientifique de la revue, grâce à une évaluation anonyme des articles par au moins deux évaluateurs spécialisés et ayant un éminent degré d'expertise. Enfin, la publication des articles est gratuite et en open access et dans le respect d'éthique et de la charte scientifique*

### **Directeur de la publication**

**Professeur OUKACI Kamal**, Doyen de la Faculté des sciences économiques, commerciales et des sciences de gestion, Université A. Mira Bejaia (Algérie).

### **Editeur en chef**

**Pr MERZOUG Slimane**, Université A. Mira Bejaia (Algérie)

### **Adjoint Editeur en chef**

**Pr MEZIANI Mustapha**, Université A. Mira Bejaia (Algérie)

### **Secrétaires de la revue**

**Dr BOUDA Nabil**, Université A. Mira Bejaia (Algérie)

**Mr KEDDARI Nassim**, Université A. Mira Bejaia (Algérie)

### **Editeurs associés**

Pr MEZIANI Mustapha, Université A. Mira Bejaia (Algérie)

Pr AMOKRANE ABDELLAZIZ, Université Mouloud Mammeri, Tizi-Ouzou (Algérie)

Pr GASMI Farid, Toulouse School of Economics (TSE), Université Toulouse 1 Capitole (France)

Pr OUKIL Amar, Sultan Qaboos University (Oman)

Pr SILEM AHMED, Université Jean Moulin Lyon 3, (France).

Pr ATTOUCHE Hichem, Université Mohamed V Rabat FSJES Souissi (Maroc)

Pr Djamel SI-MOHAMMED, Université Mouloud Maameri de Tizi Ouzou (Algérie)

دكتور نشأت ادوارد. معهد العبور العالي للإدارة والحاسبات ونظم المعلومات - مصر

Pr Khelifa Mazouz, Université Abderrahmane Mira de Béjaia (Algérie)

Pr Djamel KIRAT, Université d'Orléans (France).

Dr MALIKA HAMMADI, Université El Djilali Liabès de Sidi Bel Abbès (Algérie)

Pr Mostafa Aouadi, Université d'El Oued (Algérie)

Dr MADDI Abdelghani, Université Sorbonne Paris Nord (France).

Dr Bahidjeddine Hachemaoui, Université Abderrahmane Mira de Béjaia (Algérie)

Dr Mhamed ZIAD, Université Mascara (Algérie)

### **Comité de lecture**

Pr ACHOUCHE Mohamed, Université A. Mira Bejaia, Algérie

Pr BELKACEM-NACER Azzeddine, ENSSEA Alger, Algérie

Pr BOUKRIF Moussa, Université A. Mira Bejaia, Algérie

Pr CHETTAB Nadia, Université d'Annaba, Algérie

Pr DJEFLAT Abdelkader, Université de Lille, France

Pr DJENANE Abdel-Madjid, Université Sétif 1, Algérie

Pr GASMI Farid, Université Toulouse School of Economics, France

Pr GIRARDOT Jean-Jacques, Université de Franche-Comté, France

Pr HADDAD Zahir, Université A. Mira Bejaia, Algérie

Pr HAMMOUTENE Ali, HEC Alger, Algérie

Pr KHERBACHI Hamid, Université A. Mira Bejaia, Algérie

Pr MEYER Jean-Baptiste, Directeur de recherche à l'IRD, France

Pr NEMIRI YAICI Farida, Université A. Mira Bejaia, Algérie

Pr ORMAUX Serge, Université de Franche-Comté, France

Pr OUKACI Kamal, Université A. Mira Bejaia, Algérie

Pr SI MOHAMED Djamel, Université Mouloud Mammeri-Tizi Ouzou, Algérie

Pr SILEM Ahmed, Université Jean Moulin Lyon 3, France  
Pr TALAHITE Fatiha, Université Paris 8, France  
Pr YAICI Farid, Université A. Mira Bejaia, Algérie  
Pr BELLACHE Youghourta, Université A. Mira Bejaia, Algérie  
Pr BOUKHEZER Nacira, Université A. Mira Bejaia, Algérie  
Pr BOUMOUA Samir, Université A. Mira Bejaia, Algérie  
Pr CHABI Tayeb, Université A. Mira Bejaia, Algérie  
Dr CHERIET Fouad, Université de Montpellier SupAgro, France  
Pr CHITTI Mohand, Université A. Mira Bejaia, Algérie  
Pr IFOURAH Hocine, Université A. Mira Bejaia, Algérie  
Dr KOLEVA Pétia, Université Paris Diderot – Paris 7, France  
Pr MERZOUG Slimane, Université A. Mira Bejaia, Algérie  
Pr MEZIANI Mustapha, Université A. Mira Bejaia, Algérie  
Dr NAFA Aziz, Maître de recherches au CREAD, Alger, Algérie  
Pr BOUKRIF Nouara, Université A. Mira Bejaia, Algérie  
Pr MOUHOUBI Aissa, Université A. Mira Bejaia, Algérie  
Dr HACHEMAOUI Bahidjeddine, Université A. Mira Bejaia, Algérie

### **Coordonnées de la revue**

**Site de la revue :** plateforme ASJP/ <https://www.asjp.cerist.dz/en/PresentationRevue/438>

**Adresse :** Faculté des Sciences Economiques, Commerciales et des Sciences de Gestion.  
Campus Aboudaou, Route de Tichy RN°9 – Bejaia, Université A. Bejaia

**-Tél:** 034 81 68 26

**-Fax:** 034 81 68 27

**-Courriel:** [revuereg@gmail.com](mailto:revuereg@gmail.com)

---

*"Les articles publiés dans la revue n'engagent que leurs auteurs qui sont seuls responsables du contenu de leurs articles"*

**Dépôt légal : 2018**

**ISSN 2602-6279**

**EISSN 2661-7242**

## Préface

Ce nouveau numéro de la Revue d'Économie et de Gestion (REG) contient une panoplie de contributions des auteurs d'horizons différents et thématiques de recherches diverses. Après un long processus d'évaluation, nous avons retenu onze (11) articles qui sont les suivant :

- Le premier article analyse la productivité totale des facteurs (PTF) et examine la réalité de quatre branches de l'industrie manufacturière algérienne pour la période allant de 1984 à 2018. L'estimation de la relation de long terme entre la valeur ajoutée et les deux variables explicatives à savoir le capital et le travail suggère des comportements individuels (PTF) positifs dans toutes les branches étudiées. Cette spécification conclut à une contribution positive et significative du capital à la valeur ajoutée. Par contre, le travail est moins significatif et contribue négativement à l'évolution de la valeur ajoutée.

- Le deuxième article examiner la relation qui existe entre la diversification des exportations, l'ouverture commerciale et la croissance économique en Algérie. Les résultats des estimations indiquent que l'ouverture commerciale est considérée comme un déterminant essentiel affectant positivement la diversification des exportations. En outre, les résultats montrent que la diversification des exportations affecte positivement, mais non significativement, la croissance économique algérienne.

- Le troisième article analyse les pratiques marketing des compagnies d'assurance suivantes : la saa, la cash, la ciar et la trust. Les auteurs ont conclu que le marketing constitue la meilleure solution pour développer le marché algérien des assurances.

- Le quatrième articles présente quelques résultats d'un projet de recherche PRFU (2018), et qui vise à expliquer les obstacles aux déplacements urbains et une comparaison entre le transport urbain public et privé en termes de qualité de services. Les principaux résultats montrent que les obstacles aux déplacements sont liés principalement à l'état des routes et à la congestion. En outre, le niveau des services du transport urbain est peu performant, notamment dans le secteur privé que dans le secteur public, où il a été constaté plusieurs faiblesses et insuffisances du système en place.

- Le cinquième article s'attache à explorer les obstacles qui empêchent les entreprises de se doter des activités marketing. Les résultats indiquent que l'idéologie socialiste, les fausses perceptions du marketing, les facteurs pratiques liés au sous-développement de l'économie algérienne, la domination de la logique de l'offre et le manques de compétences marketing comme principaux obstacles.

- Le sixième article vise à identifier les enjeux du transport urbain durable dans les villes algériennes. Les auteurs avancent l'idée que modèle de consommation énergétique algérien, caractérisé par un poids important du secteur des transports impose de repenser les interventions publiques non seulement en termes d'actions ciblées à la faveur du secteur des transports

(vision sectorielle) mais, plutôt en termes de mobilité urbaine en intégrant la dimension spatiale.

- Le septième article a pour but d'apprécier, grâce à un guide d'entretien rempli par seize (16) entreprises en Algérie, l'évolution de leurs pratiques de la comptabilité de gestion. L'étude des auteurs révèle que sur le seize (16) entreprises enquêtées, interviewées en Algérie, bien qu'elles utilisent toutes le système comptable et financier (SCF), seulement deux (2) adoptent en plus les nouvelles méthodes, notamment la méthode ABC et sont toutes les deux du secteur privé. Quatre (4) n'ont même pas de comptabilité analytique de gestion car elles se contentent de la comptabilité générale et relèvent toutes du secteur public. Quant aux dix (10) restantes, dont une seule privée, elles emploient des méthodes analytiques classiques, principalement l'imputation rationnelle des charges fixes.

- Le huitième article examine l'influence relative des variables personnelles et environnementales sur l'intention entrepreneuriale. Les résultats montrent que les caractéristiques personnelles (autonomie et de sécurité financière) influencent significativement l'intention entrepreneuriale des étudiants, tandis que les perceptions des conditions environnementales sont non significatives. Cependant, des régressions isolées de la variable environnementale révèlent l'influence de certains facteurs environnementaux (e.g. climat des affaires, réseaux et dispositifs d'appui à la création d'entreprise) sur l'intention de créer une entreprise.

- Le neuvième article fait le point sur l'évolution de la politique nationale des transports publics locaux algériens tout en analysant les outils de régulation mis en vigueur pour promouvoir une mobilité durable. En guise de conclusion, les auteurs soulignent que le niveau et les outils de l'intervention de l'Etat en matière de régulation, d'exploitation et de financement transports publics locaux, dépendent pleinement de la situation financière du pays. Ainsi, la politique algérienne des transports est en phase de s'inscrire dans la perspective du maintien du contrôle des pouvoirs publics afin de gérer les impacts négatifs de la dérégulation du service des transports urbains tout en recherchant à améliorer sa qualité (efficacité, fiabilité, meilleure organisation, professionnalisme).

- Le dixième article vise à identifier l'étendue à laquelle le management électronique contribue à la transformation numérique à l'Université de Ghardaia. L'analyse des données obtenues a été réalisée à l'aide du Statistical Package for Social Sciences (SPSS) version 19, où les résultats ont montré des exigences significatives de gestion électronique et de numérisation à l'Université de Ghardaia. Une relation d'impact statistiquement significative existe entre les exigences de gestion électronique et de numérisation à l'université, et également la présence de ces exigences du point de vue des membres de l'échantillon de la population étudiée.

- Le onzième article examine la dynamique des corrélations entre les marchés financiers et agricoles. Les résultats empiriques ont révélé qu'il y a une augmentation significative de la corrélation entre les marchés étudiés pendant la période de crise, ce qui confirme l'existence du phénomène de transmission de

**volatilité avec une présence de co-mouvements importants entre les marchés. Ces résultats ont montré aussi la significativité statistique des termes ARCH et GARCH qui indiquent la sensibilité du marché spot du blé à la volatilité sur les marchés financiers.**

## **Format de présentation des articles**

### **TITRE DE L'ARTICLE EN FRANÇAIS** **TITRE DE L'ARTICLE EN ANGLAIS**

Après 1 interligne, Times New Roman, MAJUSCULE, taille 12, **en gras**, en haut de page et centré.

Mention des auteurs :

Sera faite après le titre de l'article et 2 interlignes, alignée à droite, Times New Roman, minuscule, interligne simple, taille 10. Cette mention comporte **prénom et NOM** de l'auteur ou des auteurs (en gras), titre universitaire et coordonnés *en italique* (affiliation universitaire, mail et tél.).

**Prénom & Nom du premier auteur\***

Grade

*Affiliation complete, Pays*

*Mail : xxxxxxxxxxxx@xxx .xxx*

**Prénom & Nom du second auteur**

Grade

*Affiliation complete, Pays*

*Mail : xxxxxxxxxxxx@xxx .xxx*

**Date de soumission** : Jour/Mois/Année ; **Date d'acceptation**: Jour/Mois/Année ; **Date de publication** : Jour/Mois/Année

**Résumé** (Entrez le résumé ici dans ce cadre) : Times New Roman, minuscule, interligne simple, italique, taille 10.

1-. Le résumé doit contenir : l'objet de la recherche (le problème posé), la méthodologie et les outils utilisés et les principaux résultats.

2-. Le résumé doit être dans la langue de l'article suivi d'un autre résumé en Français ou en anglais.

3-. le résumé ne doit pas excéder 8 lignes et doit être accompagné des mots-clés (5 mots-clés au maximum séparés par une virgule) et de la classification JEL en référence à la Classification du Journal of Economic Literature : <https://www.aeaweb.org/jel/guide/jel.php>

**Mots-clés** : Mot-clé, Mot-clé, Mot-clé, Mot-clé, Mot-clé.

**Codes JEL** : XNN, XNN, ZZZZ.

**Abstract** (Enter the summary here in this frame): Times New Roman, lowercase, single space, italic, size 10.

1-. The summary should contain: the purpose of the research (the problem), the methodology and tools used and the main findings.

2-. The abstract must be in the language of the article followed by another summary in French or in English.

3-. The abstract must not exceed 8 lines and must be accompanied by the keywords (maximum 5 keywords separated by a comma) and the JEL classification with reference to the Classification of the Journal of Economic Literature: <https://www.aeaweb.org/jel/guide/jel.php>

**Keywords**: Keyword, Keyword, Keyword, Keyword, Keyword.

**JEL Codes** : XNN, XNN, ZZZZ.

\* Auteur correspondant.



## Indication pour l'article

L'article doit être soumis sous forme de document Word, Format B5 (18,2 x 25,7 cm), Times New Roman, taille 11, interligne simple et ne dépassant pas 20 pages au maximum sans les annexes.

Marges : haut 2,22 cm, bas 1,90 cm, gauche 1,75 cm, droite 1,75 cm, reliure 0 cm, entête 1,25 cm, bas de page 1,25 cm.

Pas de retrait en début de paragraphe et un saut d'un interligne simple entre chaque paragraphe.

Numérotation des pages en bas à droite.

## Titres dans le texte

Alignés à gauche (Times New Roman, minuscule, gras, taille 12) : leur numérotation ne doit pas dépasser 3 niveaux (exemple: 1. – 1.1. – 1.1.1.). Voici le modèle à suivre pour la structure de l'article :

### Introduction

- 1.-.....
- 1.1.-.....
- 1.1.1.-.....
- 1.1.2.-.....
- 1.2.-.....
- 2.-.....
- 3.-.....

### Conclusion

### Bibliographies

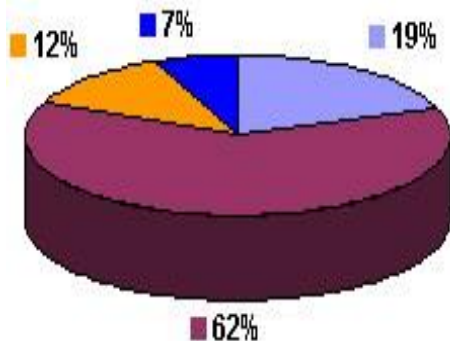
### Annexes

**Tableau 1. Titre du tableau**

Test 1	Test 2	Facteur 1	Facteur 2	Coefficient
15.21	15.21	15.21	15.21	15.21
18.58	18.58	18.58	18.58	18.58
28.05	28.05	28.05	28.05	28.05
11.14	11.14	11.14	11.14	11.14

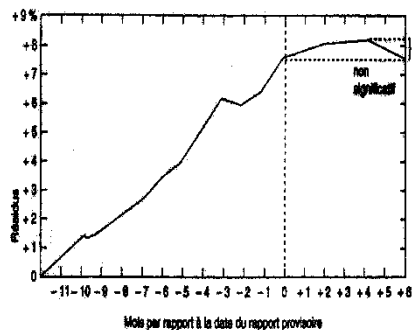
Source : xxxxxx

Figure 1. Le Titre de la figure



Source :xxxxxxxxx.

Figure 2. Le Titre de la figure



Source :xxxxxxx

## Citations, notes de bas de page et références bibliographiques

(Times New Roman, taille 11, interligne simple)

Les citations dans le texte sont en *italique* et entre « guillemets » et suivies des références bibliographiques [Nom, Année, page]. Les notes de bas de page sont réservées à des commentaires annexes.

Les références bibliographiques doivent être insérées selon la méthode APA (American Psychological Association) et ne doivent contenir que les références citées dans le texte et doivent être reportées à la fin de l'article et classées par ordre alphabétique en respectant la forme suivante :

*Pour les ouvrages* : Nom Initial du prénom (année) Titre. Edition, lieu, pages. Pour plus de deux auteurs la référence doit être présentée comme suit : Nom initial du prénom, *al*.

*Exemple* : **Mirabel F, Reymond M** (2013) Économie des transports urbains. Éditions de la découverte, Paris, 125 p.

*Pour les articles* : Nom Initial du prénom (année) Titre de l'article. Revue numéro:p-p.

*Exemple* : **Boubakour F, Merazga A** (2006) Planification du transport urbain et développement durable: Quelques réflexions à propos de la ville de Batna (Algérie). *Transports* 437:175-181 .

## Annexes

Sont des parties additionnelles (questionnaires, données brutes, tableaux, figures, ... etc.) qui complètent la compréhension de l'étude, mais qui ne peuvent s'intégrer dans le corps de l'article sans en alourdir le contenu ou nuire à la continuité du texte. (Type de police : Times New Roman, minuscule, interligne simple, taille 10).

# SOMMAIRE

## ANALYSE EMPIRIQUE DE LA PRODUCTIVITE TOTALE DES FACTEURS DANS LE CAS DE L'INDUSTRIE MANUFACTURIERE ALGERIENNE (1984-2018)

**Abdelhami BAAR\***

Maître de conférences (A)

Laboratoire d'Economie & Développement  
Faculté SECSG, Université de Bejaia, Algérie

[abdelhamid.baar@univ-bejaia.dz](mailto:abdelhamid.baar@univ-bejaia.dz)

**Hani AIT BARA**

Maître de conférences (A)

Laboratoire d'Economie & Développement  
Faculté SECSG, Université de Bejaia, Algérie

[hani.aitbara@univ-bejaia.dz](mailto:hani.aitbara@univ-bejaia.dz)

..... pp.01-18

## DIVERSIFICATION DES EXPORTATIONS, OUVERTURE COMMERCIALE ET CROISSANCE ECONOMIQUE : MODELISATION EMPIRIQUE

**Soumia ZENASNI\***

Maître de Conférences, A

*Ecole Supérieure de Management-Tlemcen, Algérie*

[soumia\\_zenasni1@yahoo.fr](mailto:soumia_zenasni1@yahoo.fr)

**Imane SENOUCI BEREKSI**

Maître de Conférences, A

*Ecole Supérieure de Management-Tlemcen, Algérie*

[i.senoucibereksi@esm-tlemcen.dz](mailto:i.senoucibereksi@esm-tlemcen.dz)

..... pp.19-33

## LE MARKETING DES SERVICES SPECIFIQUE AUX COMPAGNIES D'ASSURANCE : CAS (SAA, CASH, CIAR, ET TRUST)

**Zakia DENDANE\***

Doctorante

*Faculté des Sciences Economiques, Commerciales et des Sciences de Gestion, Université  
Mouloud MAMMERI de Tizi-Ouzou, Algérie*

[zakia.dendane@fsemsg.ummo.dz](mailto:zakia.dendane@fsemsg.ummo.dz)

*Laboratoire de recherche en management des organisations (LAREMO) université de Tizi  
ouzou*

**Mohand CHITTI**

*Professeur*

*Faculté des Sciences Economiques, Commerciales et des Sciences de Gestion, Université  
Abderrahmane Mira Bejaia, Algérie*

[mohand.chitti@univ-bejaia.dz](mailto:mohand.chitti@univ-bejaia.dz)

*Laboratoire de recherche en management et techniques quantitatives (RMTQ) université de Bejaia*

.....pp.34-53

## LES OBSTACLES AUX DÉPLACEMENTS URBAINS ET COMPARAISON ENTRE LES SERVICES DE TRANSPORT PRIVÉ ET PUBLIC (ETUB) DANS LA VILLE DE BEJAIA

**Aimad Edine BELKHIRI\***

*Maitre de Conférences « A »*

*Laboratoire Économie & Développement (LED)*

*Université de Bejaia, 06000 Bejaia, Algérie*

[aimadedine.belkhiri@univ-bejaia.dz](mailto:aimadedine.belkhiri@univ-bejaia.dz)

**Slimane MERZOUG**

*Maitre de Conférences « A »*

*Laboratoire Économie & Développement (LED)*

*Université de Bejaia, 06000 Bejaia, Algérie*

[slimane.merzoug@univ-bejaia.dz](mailto:slimane.merzoug@univ-bejaia.dz)

**Mohammed BOUGELAA**

*Maitre de Conférences « B »*

*Laboratoire Économie & Développement (LED)*

*Université de Kenchela*

[bouguelaa.mohammed@univ-khenchela.dz](mailto:bouguelaa.mohammed@univ-khenchela.dz)

**Dali AMIMEUR**

*Doctorant*

*Laboratoire Économie & Développement (LED)*

*Université de Bejaia, 06000 Bejaia, Algérie*

[dalil.amimeur@univ-bejaia.dz](mailto:dalil.amimeur@univ-bejaia.dz)

**Ali BENDJOURI**

*Doctorant*

*Laboratoire Économie & Développement (LED)*

*Université de Bejaia, 06000 Bejaia, Algérie*

[ali.bendjoudi@univ-bejaia.dz](mailto:ali.bendjoudi@univ-bejaia.dz)

..... pp.54-71

LES OBSTACLES DE LA PRATIQUE MARKETING DANS LES ENTREPRISES ALGERIENNES : REVUE ANALYTIQUE 1980-2020

**Abdeslam MHANAOUI \***

*MAA*

*Université de Bejaia, Algérie*

[abdeslam.mhanaoui@univ-bejaia.dz](mailto:abdeslam.mhanaoui@univ-bejaia.dz)

**Zahir HADDAD**

*Professeur*

*Université de Bejaia, Algérie*

[Zahir-haddad@univ-bejaia.dz](mailto:Zahir-haddad@univ-bejaia.dz)

**Mohand CHITTI**

*Professeur*

*Université de Bejaia, Algérie*

[Mohand.chitti@univ-bejaia.dz](mailto:Mohand.chitti@univ-bejaia.dz)

..... pp.72-85

LES TRANSPORTS EN ALGERIE FACE AU DEFII D'UNE MOBILITE URBAINE DURABLE

**Zahir DJOUDANE\***

*Doctorant*

Laboratoire RMTQ, Faculté SECSG, Université de Bejaia, Algérie

[zahir.djoudane@univ-bejaia.dz](mailto:zahir.djoudane@univ-bejaia.dz)

**Karim MAHOUI**

*Maître de conférences HDR*

Laboratoire d'Economie et Développement LED, faculté Faculté SECSG, Université de Bejaia, Algérie

[karim.mahoui@univ-bejaia.dz](mailto:karim.mahoui@univ-bejaia.dz)

..... pp.86-103

L'EVOLUTION DE LA COMPTABILITE DE GESTION FACE AUX BESOINS CROISSANTS ET AUX MUTATIONS DE L'ENVIRONNEMENT DES ENTREPRISES.

**Mahamat Zene ABOUBAKAR\***

*Doctorant*

*Université M. Mammeri de Tizi-Ouzou, Algérie*

[mahamatzene.aboubakar@ummtto.dz](mailto:mahamatzene.aboubakar@ummtto.dz)

**Chabane BIA**

*Professeur*

*Université M. Mammeri, Tizi-Ouzou, Algérie*

[biachabane@yahoo.fr](mailto:biachabane@yahoo.fr)

..... pp.104-123

L'INFLUENCE DES CARACTERISTIQUES PERSONNELLES ET DES  
CONDITIONS ENVIRONNEMENTALES SUR L'INTENTION  
ENTREPRENEURIALE : CAS DES ETUDIANTS ALGERIENS EN FIN DE CYCLE-  
SEGC

**Mourad MAHMOUDI\***

Maître de conférences B

*Laboratoire de Recherche en Management et Techniques Quantitatives, Faculté des sciences  
économiques, commerciales et des sciences de gestion, Université de Bejaia, 06000, Algérie.*

[mourad.mahmoudi@univ-bejaia.dz](mailto:mourad.mahmoudi@univ-bejaia.dz)

**Moussa BOUKRIF**

Professeur

*Laboratoire de Recherche en Management et Techniques Quantitatives, Faculté des sciences  
économiques, commerciales et des sciences de gestion, Université de Bejaia, 06000, Algérie.*

[moussa.boukrif@univ-bejaia.dz](mailto:moussa.boukrif@univ-bejaia.dz)

..... pp.124-144

RÉGULATION DES TRANSPORTS PUBLICS LOCAUX ALGÉRIENS ET  
MOBILITÉ DURABLE. APPLICATION AUX VILLES INTERMÉDIAIRES DE  
KABYLIE

**Samira RAMDINI\***

Maître de Conférences B

Laboratoire REDYL, Université Mouloud Mammeri de Tizi-Ouzou, Algérie

[ramdinisamira2008@gmail.com](mailto:ramdinisamira2008@gmail.com)

**Malika AHMED ZAID**

Professeure

Laboratoire REDYL, Université Mouloud Mammeri de Tizi-Ouzou, Algérie

[ahmedzaid.malika@gmail.com](mailto:ahmedzaid.malika@gmail.com)

..... pp.145-167

THE ELECTRONIC MANAGEMENT AND DIGITAL TRANSFORMATION AT  
THE ALGERIAN UNIVERSITY : STUDY ON THE UNIVERSITY OF GHARDAIA

**Amira DJEKAOUA \***

Doctorat student, University of Ghardaia, Algeria

[djekaoua.amira@univ-ghardaia.dz](mailto:djekaoua.amira@univ-ghardaia.dz)

**Djillali BHAZ**

Lecturer A, University of Ghardaia, Algeria

[bahaz.djillali@univ-ghardaia.dz](mailto:bahaz.djillali@univ-ghardaia.dz)

..... pp.168-185

# ÉTUDE EMPIRIQUE SUR LES INTERACTIONS ENTRE MARCHÉS FINANCIERS ET MARCHÉS AGRICOLES : APPROCHE PAR LE MODÈLE DCC-MGARCH

**Radhia ZEMIRLI\***

Maître de conférences « B »

*Faculté des Sciences Economiques, Commerciales et des Sciences de Gestion*

*Université Mouloud Mammeri de Tizi-Ouzou, Algérie*

[radhia\\_zemirli@hotmail.fr](mailto:radhia_zemirli@hotmail.fr)

.....pp.186-200

---

---