

جامعة، بسكرة، الجزائر

كلية العلوم الإنسانية والاجتماعية

مجلة علوم الإنسان والمجتمع

مجلة دولية محكمة تصدرها كلية العلوم الإنسانية والاجتماعية

جامعة - بسكرة - الجزائر

المجلد الثامن، العدد: 01

1440 هـ / مارس 2019

I.S.S.N :2253-0347

رقم الإيداع القانوني: 2012-1695

مجلة

علوم الإنسان والمجتمع

جامعة بسكرة الجزائر

كلية العلوم الإنسانية والاجتماعية

المجلد الثامن

العدد 01 : صفر 1440 هـ / مارس 2019

المراسلات

توجه جميع المراسلات باسم رئيسة التحرير أ.د/ عبيدة صبطي إلى :
ص.ب 145 ق.ر. بسكرة 07000 الجزائر

الهاتف/ الفاكس : 0021333501260

البريد الإلكتروني : monasabti@gmail.com

مجلة علوم الإنسان والمجتمع

جامعة بسكرة

كلية العلوم الإنسانية والاجتماعية

قواعد النشر:

- مجلة علوم الإنسان والمجتمع، دورية جزائرية علمية دولية محكمة ربع سنوية تحت إشراف هيئة علمية من الباحثين ذوي الخبرة و الكفاءة من داخل و خارج الوطن، و بمتابعة من هيئة تحكيم ذات كفاءة تشكل دوويا لتقييم البحوث و الدراسات. وهي تصدر عن جامعة محمد خيذر بسكرة - الجزائر كما أن المجلة معتمدة ضمن قواعد بيانات عالميه. الدورية متخصصة في الدراسات والبحوث العلمية الأكاديمية المحكمة من ذوي الخبرة والاختصاص في ميدان العلوم الإنسانية، والاجتماعية
- تنشر المجلة كل عمل أصيل ، وليس جزءا من كتاب منشور، وغير مقتبس وبأن يكون البحث المذكور لم يسبق نشره أو إرساله للنشر، وليس مقبما للنشر إلى جهة أخرى وتهدف المجلة إلى نشر البحوث العلمية الأصيلة من طرف الباحثين والأساتذة وطلبة الدكتوراه وذلك بهدف تعميم نشر المعرفة والإطلاع على البحوث الجديدة والجادة وربط التواصل بين الباحثين كما تهدف المجلة إلى إتاحة الإطلاع على البحوث والدراسات لأكبر عدد مكن من الباحثين المجلة تقبل الأعمال العلمية المكتوبة باللغة العربية والفرنسية والإنجليزية التي لم يسبق نشرها يجب أن يتسم البحث العلمي بالجودة والأصالة والتزام الكاتب بالأمانة العلمية في نقل المعلومات واقتباس الأفكار وعزوها لأصحابها، وتوثيقها بالطرق العلمية المتعارف عليها. ووفقا للشروط التالية:

العنوان باللغة العربية (الخط: Traditional Arabic، حجم الخط 15، تباعد أسطر 1,15)

Title in English (Times New Roman; size-13; Interline 1,15)

الاسم الكامل للباحث الأول¹، الاسم الكامل للباحث الثاني²

¹ مؤسسة الانتماء كاملة، إيميل الباحث الأول

² مؤسسة الانتماء كاملة، إيميل الباحث الثاني

تاريخ القبول: 2019/./..

تاريخ الاستلام: 2019/./..

المؤلف المرسل: الاسم الكامل، الإيميل:

ملخص: (10 أسطر على الأكثر)

ضع الملخص هنا (يتم الإشارة في الملخص إلى هدف البحث، والنتائج المتوصل إليها في فقرتين). ضع الملخص هنا (يتم الإشارة في الملخص إلى هدف البحث، والنتائج المتوصل إليها في فقرتين). ضع الملخص هنا (يتم الإشارة في الملخص إلى هدف البحث، والنتائج المتوصل إليها في فقرتين). ضع الملخص هنا (يتم الإشارة في الملخص إلى هدف البحث، والنتائج المتوصل إليها في فقرتين). ضع الملخص هنا (يتم الإشارة في الملخص إلى هدف البحث، والنتائج المتوصل إليها في فقرتين).

كلمات مفتاحية: ك. م.، ك. م.، ك. م.، ك. م.، ك. م.

Abstract: (not more than 10 Lines)

Enter your abstract here (an abstract is a brief, comprehensive summary of the contents of the article). Enter your abstract here (an

abstract is a brief, comprehensive summary of the contents of the article).

Enter your abstract here (an abstract is a brief, comprehensive summary of the contents of the article). Enter your abstract here (an abstract is a brief, comprehensive summary of the contents of the article).

Keywords: keywords; keywords; keywords; keywords; keywords.

1. مقدمة:

يجب أن تحتوي مقدمة المقال على تمهيد مناسب للموضوع، ثم طرح لإشكالية البحث ووضع الفرضيات المناسبة، بالإضافة إلى تحديد أهداف البحث ومنهجيته.

2. العنوان الرئيسي الأول

1.2 العنوان الفرعي الأول:

أدخل هنا محتوى العنوان الفرعي الأول،

2.2 عنوان فرعي ثاني

أدخل هنا محتوى العنوان الفرعي الثاني.

3. العنوان الرئيسي الأول

1.3 العنوان الفرعي الأول:

أدخل هنا محتوى العنوان الفرعي الأول،

2.3 العنوان الفرعي الثاني:

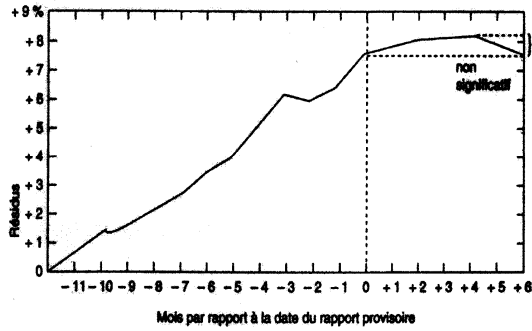
أدخل هنا محتوى العنوان الفرعي الأول،

الجدول 1:

نتيجة 3	نتيجة 2	نتيجة 1	اختبار
13.01	13.01	13.01	13.01
15.11	15.11	15.11	15.11
11.14	11.14	11.14	11.14

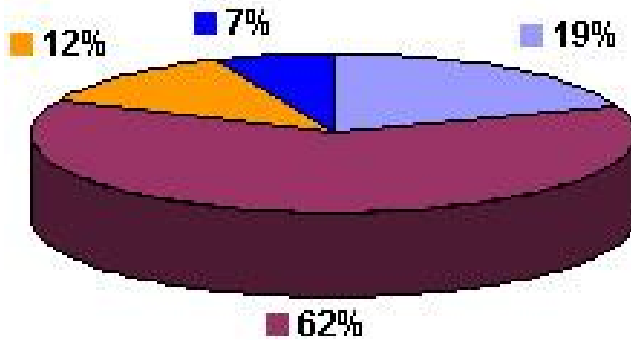
المصدر: المؤلف(ة)، السنة، الصفحة

الشكل 1:



المصدر: المؤلف(ة)، السنة، الصفحة

الشكل 2 :



المصدر: المؤلف(ة)، السنة، الصفحة

4. خاتمة:

ضع في خاتمة البحث تلخيصا لما ورد في مضمون البحث، مع الإشارة إلى أبرز النتائج المتوصل إليها، وتقديم اقتراحات ذات الصلة بموضوع البحث.

5. قائمة المراجع:

تدوين المراجع يكون في آخر المقال وباعتماد أسلوب: American Psychological Association (APA)

[http://support.office.com/fr-fr/article/APA-MLA-Chicago-%E2%80%93-93-](http://support.office.com/fr-fr/article/APA-MLA-Chicago-%E2%80%93-93-Mise-en-forme-automatique-de-bibliographies-405c207c-7070-42fa-91e7-eaf064b14dbb)

[Mise-en-forme-automatique-de-bibliographies-405c207c-7070-42fa-](http://support.office.com/fr-fr/article/APA-MLA-Chicago-%E2%80%93-93-Mise-en-forme-automatique-de-bibliographies-405c207c-7070-42fa-91e7-eaf064b14dbb)

[91e7-eaf064b14dbb](http://support.office.com/fr-fr/article/APA-MLA-Chicago-%E2%80%93-93-Mise-en-forme-automatique-de-bibliographies-405c207c-7070-42fa-91e7-eaf064b14dbb)

وذلك بذكر (صاحب المرجع، السنة، الصفحة) في قلب النص (Brown, 2006, p35)

بصفة آلية ، على أن يدون المرجع كاملا في قائمة المراجع كالاتي:

• المؤلفات: المؤلف(ة)، عنوان الكتاب، الناشر، (مكان النشر: الناشر، سنة النشر):

• الأطروحات: الباحث(ة)، عنوان الأطروحة، الكلية، الجامعة، البلد، السنة:

- المقالات: المؤلف(ة)، عنوان المقال، اسم المجلة، المجلد، العدد، السنة؛
- المداخلات: المؤلف(ة)، عنوان المداخلة، عنوان المؤتمر، تاريخ الانعقاد، الجامعة، البلد؛
- مواقع الانترنت: اسم الكاتب (السنة)، العنوان الكامل للملف، ذكر الموقع بالتفصيل:

[http://adresse complete \(consulté le jour/mois/année\)](http://adresse complete (consulté le jour/mois/année))

6. ملاحق:

- هوامش الصفحة تكون كما يلي: أعلى 02، أسفل 02، يمين 02، يسار 02، رأس الورقة 1.5، أسفل الورقة 1.25، حجم الورقة مخصص (5,1623x).
- تضبط الجداول والأشكال مرقمة ومعنونة وفقا لهوامش الصفحة الأنفة الذكر، ويستحسن أن تعد بالطريقة الآلية أي بالبرامج المخصصة لها.
- يرقم التهميش والإحالات بطريقة آلية « Note de fin » على أن تعرض في نهاية المقال بالترتيب التالي: المؤلف: عنوان الكتاب أو المقال، عنوان المجلة أو الملتقى، الناشر، البلد، السنة، الطبعة والصفحة.
- المقالات المرسلة إلى المجلة لا ترجع إلى أصحابها سواء نشرت أم لم تنشر.
- المقالات المنشورة في هذه المجلة لا تعبر إلا عن آراء أصحابها.
- يحق لهيئة تحريرالمجلة إجراء بعض التعديلات الشكلية على المادة المقدمة متى لزم الأمر دون المساس بالموضوع.
- كل مقال أو بحث لا تتوفر فيه هذه الشروط لا ينشر مهما كانت قيمته العلمية.

أما عن كيفية تقديم المقالات:

➤ فندعو المؤلفين الراغبين في نشر مقالاتهم في "مجلة علوم الإنسان والمجتمع" الاطلاع على الأقسام: تعليمات للمؤلفين "و" دليل للمؤلفين "لمساحتنا المحجوزة على منصة المجلات العلمية الجزائرية:

<https://www.asjp.cerist.dz/en/PresentationRevue/116>

➤ المؤلفون مدعوون لتقديم أوراقهم البحثية عن طريق المنصة ASJP بصيغة Word. يمكن القيام بذلك عن طريق النقر على الأيقونة لإرسال المقال على يسار الشاشة في رابط المنصة ASJP

<https://www.asjp.cerist.dz/en/PresentationRevue/116>

➤ إذا كان لدى المؤلفين اسم مستخدم / كلمة مرور ل"مجلة علوم الإنسان والمجتمع"

Aller à la connexion

➤ هل تحتاج إلى اسم مستخدم / كلمة مرور؟

Aller à l'inscription

➤ ملاحظة: التسجيل والدخول لتقديم المقالات عبر الإنترنت وللتحقق من وضعية المقالات

2-إعداد المقال:

➤ لتسريع عملية نرر المالات في "دراسات وأبحاث"، ندعو المؤلفين لإستخدام نموذج المجلة. يتوفر قالب للمؤلفين في قسم "تعليمات للمؤلف" لإدراج مقالاتهم.

<https://www.asjp.cerist.dz/en/PresentationRevue/116>

ثم النقر على "تعليمات للمؤلف" على الجانب الأيسر من الشاشة.

3- الاطلاع على ملف دليل المؤلف:

➤ بالضغط على أيقونة " دليل المؤلف " يتم تحميل ملف مضغوط، وهو توجيه لصاحب المقال يوضح طريقة إرسال المقال، كمل يتضمن حقوق المؤلف الخاص بالمجلة ويتضمن أيضا خطاب تعهد يمضي عليه صاحب المقال توضح أن الملكية الفكرية تعود للمجلة فقط.

4 -إرسال المقال

➤ بعد إعداد المقال وفق لقالب المجلة الذي تم تحميله، والإطلاع على دليل المؤلف، يتم الضغط على أيقونة " إرسال مقال ".تظهر استمارة للملأ تتضمن مختلف البيانات الخاصة بالمقال وبالمؤلفين: لغة المقال عنوان المقال الملخص كلمات مفتاحية الاسم الكامل للمؤلف مؤسسة الإنتمائه الإيميل (ويمكن إضافة مؤلف ثان) اقتراح مراجعين.

➤ بعد ملأ كل البيانات وتحميل ملف المقال على المنصة، يتم الضغط على أيقونة: "إرسال مقال" الموجودة أسفل استمارة المعلومات.

5-إشعار باستلام مقال

في حالة نجاح عملية إرسال المقال على المنصة تظهر رسالة على الشاشة تبين ذلك. وفي مرحلة موائية يستلم المؤلف المرسل على إيميله الشخصي إشعار بتقديم مقال، وإشعار للمؤلف الثاني على إيميله لتأكيد اشتراكه في المقال.

6-إشعار برفض المقال

إذا تبين أن المقال لا يحترم قالب المجلة وشروط النشر فسيتم إشعار المؤلف برفض المقال

7-متابعة وضعية المقال على المنصة:

➤ يمكن للمؤلف الدخول على حسابه في المنصة ومتابعة وضعية مقاله مرحلة
بمرحلة وذلك بالضغط على أيقونة: **المقالات** ثم الضغط على أيقونة :
"**المقالات المرسله**" سيظهر جدول يحمل تفاصيل المقال من :عنوان تاريخ
الإرسال اسم المجلة التفاصيل وهذه الأخيرة ممر على عدة مراحل:

-المرحلة 1: قبول أو رفض التحكيم

-المرحلة 2: مقال في انتظار المراجعة

-المرحلة 3 :إسناد المقال للمراجعين.

-المرحلة 4: قرار المراجعين بقبول المقال أو رفضه أو طلب التعديل.

8-سياسة الانتحال:

تشكل السرقة العلمية، بجميع أشكالها سلوكا غير أخلاقي للمجلة .ولا يتم قبول أي
خرق لهذه القاعدة ولن يتم قبول أي مقال آخر للمؤلف الذي قام بالانتحال من خلال
المراجعة التي أجريناها.

المادة التي تنشرها المجلة تعبر عن آراء أصحابها، وإدارة
المجلة غير مسؤولة عن الأفكار والآراء الواردة بالمقالات و
البحوث المنشورة في أعدادها وإنما فقط تقع مسؤوليتها في
التحكيم العلمي والضوابط المنهجية

ميثاق أخلاقيات النشر

تنشر مجلة علوم الإنسان والمجتمع المقالات العلمية الأصيلة والمحكمة، بهدف توفير جودة عالية لقراءها من خلال الالتزام بمبادئ مدونة أخلاقيات النشر ومنع الممارسات الخاطئة.

تصنف المدونة الأخلاقية ضمن لجنة أخلاقيات النشر (COPE : Committee on Publication Ethics) وهي الأساس المرشد للمؤلفين والباحثين والأطراف الأخرى المؤثرة في نشر المقالات بالمجلة من مراجعين، بحيث تسعى المجلة لوضع معايير موحدة للسلوك؛ وتسهر المجلة على أن يقبل الجميع بقوانين المدونة الأخلاقية، وبذلك فهي ملتزمة تماما بالحرص على تطبيقها في ظل القبول بالمسؤولية والوفاء بالواجبات والمسؤوليات المسندة لكل طرف.

1- مسؤولية الناشر:

• **قرار النشر:** يجب مراعاة حقوق الطبع وحقوق الاقتباس من الأعمال العلمية السابقة، بغرض حفظ حقوق الآخرين عند نشر المقالات بالمجلة، ويعتبر رئيس التحرير مسؤولا عن قرار النشر والطبع ويستند في ذلك إلى سياسة المجلة والتقييد بالمتطلبات القانونية للنشر، خاصة فيما يتعلق بالتشهير أو القذف أو انتهاك حقوق النشر والطبع أو القرصنة، كما يمكن لرئيس التحرير استشارة أعضاء هيئة التحرير أو المراجعين في اتخاذ القرار.

التزامه: يضمن رئيس التحرير بأن يتم تقييم محتوى كل مقال مقدم للنشر، بغض النظر عن الجنس، الأصل، الاعتقاد الديني، المواطنة أو الانتماء السياسي للمؤلف.

السرية: يجب أن تكون المعلومات الخاصة بمؤلفي المقالات سرية للغاية وأن يحافظ عليها من قبل كل الأشخاص الذين يمكنهم الاطلاع عليها، مثل رئيس

التحرير، أعضاء هيئة التحرير، أو أي عضو له علاقة بالتحرير والنشر وباقي الأطراف الأخرى المؤتمنة حسب ما تتطلب عملية التحكيم.

الموافقة الصريحة: لا يمكن استخدام أو الاستفادة من نتائج أبحاث الآخرين المتعلقة بالمقالات غير القابلة للنشر بدون تصريح أو إذن خطي من مؤلفها.

2- مسؤولية المحكم (المراجع) :

المساهمة في قرار النشر: يساعد المحكم المراجع (رئيس التحرير وهيئة التحرير في اتخاذ قرار النشر وكذلك مساعدة المؤلف في تحسين المقال وتصويبه.

سرعة الخدمة والتفيد بالأجال: على المحكم المبادرة والسرعة في القيام بتقييم المقال الموجه إليه في الأجال المحددة، وإذا تعذر ذلك بعد القيام بالدراسة الأولية للمقال، عليه إبلاغ رئيس التحرير بأن موضوع المقال خارج نطاق عمل المحكم، تأخير التحكيم بسبب ضيق الوقت أو عدم وجود الإمكانيات الكافية للتحكيم.

السرية: يجب أن تكون كل معلومات المقال سرية بالنسبة للمحكم، وأن يسعى المحكم للمحافظة على سريتها ولا يمكن الإفصاح عليها أو مناقشة محتواها مع أي طرف باستثناء المرخص لهم من طرف رئيس التحرير.

الموضوعية : على المحكم إثبات مراجعته وتقييم الأبحاث الموجهة إليه بالحجج والأدلة الموضوعية، وأن يتجنب التحكيم على أساس بيان وجهة نظره الشخصية، الذوق الشخصي، العنصري، المذهبي وغيره.

تحديد المصادر: على المحكم محاولة تحديد المصادر والمراجع المتعلقة بالموضوع (المقال) و التي لم المؤلف، و أي نص أو فقرة مأخوذة من أعمال أخرى منشوره سابقا يجب تهميشها بشكل صحيح، وعلى المحكم إبلاغ رئيس التحرير وإنذاره بأي أعمال متماثلة أو متشابهة أو متداخلة مع العمل قيد التحكيم.

تعارض المصالح: على المحكم عدم تحكيم المقالات لأهداف شخصية، أي لا يجب عليه قبول تحكيم المقالات التي عن طريقها يمكن أن تكون هناك مصالح للأشخاص أو المؤسسات أو يلاحظ فيها علاقات شخصية.

3- مسؤولية المؤلف :

معايير الإعداد: على المؤلف تقديم بحث أصيل وعرضه بدقة وموضوعية، بشكل علمي متناسق يطابق مواصفات المقالات المحكمة سواء من حيث اللغة، أو الشكل أو المضمون، وذلك وفق معايير وسياسة النشر في المجلة، وتبيان المعطيات بشكل صحيح، وذلك عن طريق الإحالة الكاملة، ومراعاة حقوق الآخرين في المقال ؛ وتجنب إظهار المواضيع الحساسة وغير الأخلاقية، الدوقية، الشخصية، العرقية، المذهبية، المعلومات المزيفة وغير الصحيحة وترجمة أعمال الآخرين بدون ذكر مصدر الاقتباس في المقال.

الأصالة و القرصنة: على المؤلف إثبات أصالة عمله وأي اقتباس أو استعمال فقرات أو كلمات الآخرين يجب تهميشه بطريقة مناسبة وصحيحة ؛ ومجلة المفكر تحتفظ بحق استخدام برامج اكتشاف القرصنة للأعمال المقدمة للنشر.

إعادة النشر: لا يمكن للمؤلف تقديم العمل نفسه (المقال) لأكثر من مجلة أو مؤتمر، وفعل ذلك يعتبر سلوك غير أخلاقي وغير مقبول.

الوصول للمعطيات والاحتفاظ بها: على المؤلف الاحتفاظ بالبيانات الخاصة التي استخدمها في مقاله، وتقديمها عند الطلب من قبل هيئة التحرير أو المهيم.

مؤلفي المقال: ينبغي حصر (عدد) مؤلفي المقال في أولئك المساهمين فقط بشكل كبير وواضح سواء من حيث التصميم، التنفيذ، مع ضرورة تحديد المؤلف المسؤول عن المقال وهو الذي يؤدي دورا كبيرا في إعداد المقال والتخطيط له، أما بقية المؤلفين، يذكرون أيضا في المقال على أنهم مساهمون فيه فعلا، ويجب أن يتأكد المؤلف الأصلي للمقال من وجود الأسماء والمعلومات الخاصة بجميع

المؤلفين ، وعدم إدراج أسماء أخرى لغير المؤلفين للمقال ؛ كما يجب أن يطع المؤلفون جميعاً على المقالة جيداً، وأن يتفوقوا صراحة على ما ورد في محتواها ونشرها بذلك الشكل المطلوب في قواعد النشر.

الإحالات والمراجع: يلتزم صاحب المقال بذكر الإحالات بشكل مناسب، ويجب أن تشمل الإحالة ذكر كل للكتب، المنشورات، المواقع الإلكترونية و سائر أبحاث الأشخاص في قائمة الإحالات والمراجع، المقتبس منها أو المشار إليها في نص المقال.

الإبلاغ عن الأخطاء: على المؤلف إذا تنبه و إكتشف وجود خطأ جوهرياً و عدم الدقة في جزئيات مقاله في أي زمن، أن يشعر فوراً رئيس تحرير المجلة أو الناشر، ويتعاون لتصحيح الخطأ.

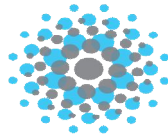
الفهرسة



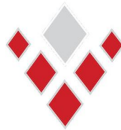
معرفة
E-MAREFA



المنهل
ALMANHAL



شامعة
shamaa



دار المنظومة
DAR ALMANDUMAH
الرواد في قواعد المعلومات العربية

مجلة علوم الإنسان والمجتمع

مجلة تعنى بالدراسات الاجتماعية والنفسية و الاعلامية وال تاريخية
باللغة العربية واللغات الأجنبية

الرئيس الشرفي للمجلة

أ.د/ أحمد بوطرفاية مدير جامعة بسكرة

رئيسة التحرير

مدير النشر

أ.د/ عبدة صبتي

أ.د/ خوني راج

سكرتير التحرير

أحمد السيد عبد القوي قنصوه

هيئة التحرير

أ.د/ عبد الوهاب جودة الحاييس، جامعة عين شمس، مصر	أ.د/ ميسوم بلقاسم، جامعة بسكرة، الجزائر
أ.د/ عفراء إبراهيم العبيدي، جامعة بغداد، العراق	أ.د/ ميمونة مناصرية، جامعة بسكرة، الجزائر
أ.د/ أشرف محمد صالح، جامعة ابن رشد، هولندا	أ.د/ جميلة سليمان، جامعة الجزائر2
د/ أحمد الخطابي، جامعة مكناس، المغرب	أ.د/ انور مقراني، جامعة سطيف2، الجزائر
د/ علي الوحيشي، جامعة الزاورية، ليبيا	أ.د/ سامية ابريغم، جامعة ام البواقي، الجزائر
د/ فداء المصري، الجامعة اللبنانية	أ.د/ عطاء الله فشار، جامعة الجلفة، الجزائر
د/ هنييدة قنديل أبو بكر، جامعة	د/ حنان مالكي، جامعة بسكرة، الجزائر
د/ سليمان عبد الواحد، جامعة قناة السويس، مصر	د/ صباح غربي، جامعة بسكرة، الجزائر
د/ بشرى الزويني، الجامعة العراقية	د/ زهية دباب، جامعة بسكرة، الجزائر
د/ وسام عبد الله، جامعة بغداد، العراق	د/ مراد ميلود، جامعة قسنطينة3، الجزائر
د/ الياس البراج، الجامعة اللبنانية	د/ رضوان بلخيري، جامعة تبسة، الجزائر

الهيئة العلمية الاستشارية

أ.د/ ميسوم بلقاسم. جامعة بسكرة، الجزائر	أ.د/ عبد الرزاق الدليمي، جامعة البترا، الأردن، عمان
أ.د / نصرالدين جابر، جامعة بسكرة، الجزائر	أ.د/ الحاييس عبد الوهاب جودة، جامعة عين شمس، القاهرة، مصر
أ.د/ مصطفى عوفي، جامعة باتنة1، الجزائر	أ.د/ هاني خميس، جامعة الإسكندرية، مصر
أ.د/ مليكة عرعور، جامعة بسكرة، الجزائر	أ.د/ صلاح هاشم، جامعة الفيوم، مصر
أ.د/ نور الدين تاويرت، جامعة بسكرة، الجزائر	د/ هنيذة قنديل أبو بكر، جامعة الغرير، الإمارات العربية المتحدة
أ.د/ عيسى قبوقب، جامعة بسكرة، الجزائر	د/ أشرف صالح محمد سيد، جامعة ابن رشد، هولندا
أ.د/ عائشة نحوي، جامعة بسكرة الجزائر	د/ خالد الحربي، جامعة أم القرى، المملكة العربية السعودية
أ.د / علي آجقو، جامعة باتنة1، الجزائر	د/ فكري لطيف متولي، جامعة العلوم والتكنولوجيا
أ.د/ نورة قنيفة، جامعة أم البواقي، الجزائر	د/ محمد نور البصراي، جامعة بني سويف، مصر
أ.د/ سامية بن رمضان، جامعة خنشلة، الجزائر	د/ نهلة ابراهيم، جامعة الاسكندرية، مصر
أ.د/ مختاررحاب، جامعة المسيلة، الجزائر	د/ عبد الله القحطاني، جامعة شقراء، المملكة العربية السعودية

د/ وليد بخوش، جامعة أم البواقي، الجزائر	د/ وسيلة بن عامر، جامعة بسكرة، الجزائر
د/ بلال بوترة، جامعة الوادي، الجزائر	د/ سليمة حمودة، جامعة بسكرة، الجزائر
د/ لمياء بوبيدي، جامعة الوادي، الجزائر	د/ مليكة مدور، جامعة بسكرة، الجزائر
د/ عز الدين بشقة، جامعة باتنة 1، الجزائر	د/ سليمة سايجي، جامعة بسكرة، الجزائر
د/ سامية جفال، جامعة بسكرة، الجزائر	د/ حنان مالكي، جامعة بسكرة، الجزائر
د/ عزيز سامية، جامعة بسكرة، الجزائر	د/ صباح سليمان، جامعة بسكرة، الجزائر
د/ وهيبة عيشاوي، جامعة البليدة، الجزائر	د/ فضيلة صدراتة، جامعة بسكرة، الجزائر
د/ نور الدين بوشش، جامعة عنابة، الجزائر	د/ سميرة لغويل، جامعة باتنة 1، الجزائر
د/ منال قدواح، جامعة قسنطينة 3، الجزائر	د/ شوقي قاسمي، جامعة بسكرة، الجزائر
د/ فطيمة دبراسو، جامعة بسكرة، الجزائر	د/ فاطمة الزهراء ثنيو، جامعة قسنطينة 3، الجزائر
د/ عبد الرزاق غزال، جامعة المسيلة، الجزائر	د/ رشيد خضير، جامعة الوادي، الجزائر

فهرس المحتويات

		الافتتاحية
الدراسات الاجتماعية		
29	مقومات البناء الحضاري عند مالك بن نبي جامعة محمد الصديق بن يحيى - جيجل ، الجزائر	01
45	الاحتجاج وإستراتيجيات التعبئة في "حراك الريف" بالمغرب نحو بناء هوية جماعية مؤنثة أحمد الخطابي: جامعة مكناس، المغرب	02
75	الجنردو والعبور الوظيفي: إشكاليات الجيل الانتقالي خلال مرحلة التغير الاجتماعي د/عزالدين بشقه، جامعة باتنة 1، الجزائر	03
99	موقف المشرع الجزائري من التحرش الجنسي ضد المرأة د/ بن قوية سامية، جامعة الجزائر 1	04
121	تفريغ ومعالجة بيانات الاستبيان باستخدام الـ SPSS " دراسة تطبيقية " د/بودالي بن عون ، د/ نوري محمد، جامعة الاغواط، الجزائر	05

155	المدرسة الخضراء المستدامة وثقافة التربية البيئية - نماذج عالمية وعربية حول المدرسة الخضراء - باحثة دكتوراه: أمال كزيز، جامعة قاصدي مرباح ورقلة، الجزائر	06
الدراسات النفسية و التربوية		
183	تقويم برنامج اللغة العربية في كلية التربية بالدوادمي / جامعة شقراء وفق معايير الجودة الشاملة د/ محمد بن ظافر العصيمي، كلية التربية بالدوادمي، جامعة شقراء	07
255	المقاربات السيكلوجية لمستوى الطموح المهني طالبة دكتوراه: هاجر مودع ، أ.د / نور الدين تاويريت جامعة بسكرة، الجزائر	08
275	تنفيذ الدرس وفق المقاربة بالكفاءات الأستاذة: نوال مزهود جامعة بسكرة - الجزائر الأستاذ الدكتور: عمر أوزاينية جامعة بسكرة - الجزائر	09
الدراسات الإعلامية		
307	أي دور للسينما الجزائرية في الدفاع عن الهوية؟ د/ فاطمة الزهراء تنيو جامعة صالح بونيدر، قسنطينة 3 الجزائر	10

337	حقوق الطفل في الإعلام بين الاستمالة والإقناع د. / محمد بن قطاف، جامعة المدية، الجزائر د / مراد ميلود جامعة قسنطينة 2 الجزائر	11
الدراسات باللغة الأجنبية		
03	De l'analyse de discours à la sociolinguistique et au-delà : vers un carrefour d'approches MOUSTIRI Zineb Université Mohamed Khider, Biskra	12
19	Les jeunes diplômés face aux problèmes du marché du travail Mouna BOUKEMOUCHE, Dr. ABEDOU Abderrahmane Université de Bejaia	13
51	Pour une nouvelle reconsidération de l'erreur en classe de langue Saouli Sonia Université Mohamed Khider, Biskra	14

الافتتاحية

يصادف صدور العدد الأول من المجلد الثامن لمجلة علوم الإنسان والمجتمع اليوم العالمي للمرأة و هو احتفال عالمي يحدث في اليوم الثامن من شهر مارس من كل عام، ويقام للدلالة على الاحترام العام، وتقدير وحب المرأة لإنجازاتها الاقتصادية، والسياسية والاجتماعية.

وكلنا أمل في استمرار صدور هذه المجلة باستمرار وهذا لا يتأتى إلا من خلال الإخوة الزملاء من جامعة بسكرة والجامعات الجزائرية الأخرى ومن الجامعة العربية الذين حرصوا أن يزدودوا المجلة بأبحاثهم التي لولاها لما أمكن للمجلة بالاستمرار.

لقد شمل هذا العدد موضوعات في مجال علم الاجتماع و علم النفس و علوم التربية، والإعلام...، كما تضمن أبحاثا باللغة الفرنسية. ونرجوا بهذه الموضوعات تكون المجلة قد أسهمت بدور ايجابي.

ونحن إذ نشجع جميع جهود الباحثين-علي مختلف مشاربهم وتوجهاتهم- نوكد علي ضرورة ايلاء العناية البالغة بالمواضيع المرتبطة بالواقع الجزائري والعربي، بجميع أبعاده المرتبطة بالعلوم الاجتماعية والانسانية من أجل أن تكون مجلة الكلية، بل وكل الإنتاج العلمي و البيداغوجي بالجامعة مرتبطين بالحياة الاجتماعية في مختلف مؤسساتها.

وإذا كنا نحرض علي التجديد والتجويد فيها من عدد إلي آخر لتكتسب ثقة الباحثين واللجان العلمية كأحد المنافذ التي يعتد بها في نشر البحوث والدراسات الاجتماعية و التاريخية والنفسية والتربوية، فإننا نتطلع إلي المزيد من نجاح المجلة في تحقيق الأهداف المنشودة من وراء إصدارها.

والله من وراء القصد وهو الهادي السبيل....

رئيس التحرير

أ.د/ عبيدة صبطي