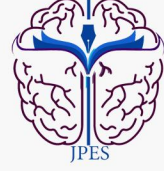
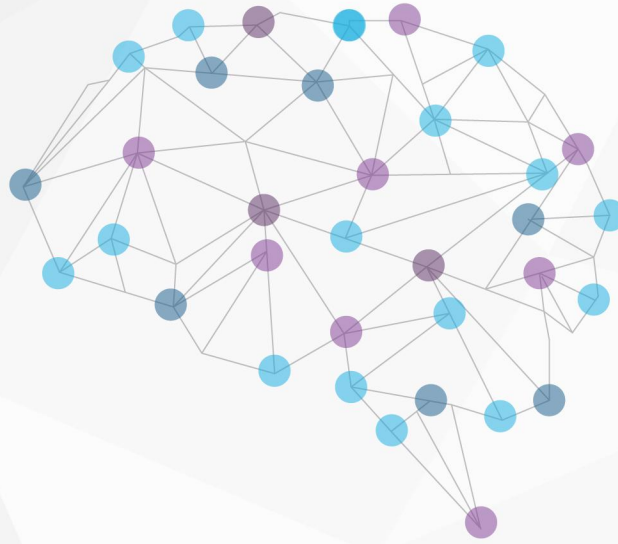


مجلة العلوم النفسية والتربوية



دورية دولية محكمة ومتخصصة
تصدر عن جامعة الشهيد حمزة لخضر
الوادي - الجزائر



المجلد 3، العدد (1)
2016

ISSN 2437-1173

Legal Deposit: N° 2015-6935

مجلة العلوم النفسية والتربوية

مجلة دولية محكمة ومتخصصة، تصدر عن جامعة الشهيد حمّـة لخضر بالوادي

Journal of Psychological and Educational Sciences

International Specialised and Refereed Periodical

Issued by the University of Echahid Hamma Lakhdar – El-Oued



ISSN 2437-1173

رقم الإيداع القانوني: 2015.6935



الرئيس الشرفي

أ.د. عمر فرحاني - مدير الجامعة

المدير الشرفي

د. عبد الرحمن نركي - عميد كلية العلوم الاجتماعية والإنسانية

رئيس هيئة التحرير

د. سلاف مشري

مدير تحرير المجلة

أ.د. اسماعيل لعيس

مساعد رئيس هيئة التحرير

د. منصور بوبكر

هيئة التحرير

د. عبد الناصر عربي

أ. عاتكة غرغوط

أ. عمار حمامة

د. الزهرة الأسود

د. مسعودة منتصر

أ. مصباح الهلي

تدقيق اللغة الإنجليزية: أ. عيسى تواتي إبراهيم

تدقيق اللغة العربية: د. شميصة خلوي

الإعداد التقني للموقع: أ. سليم حمي

رئيس هيئة تحرير مجلة العلوم النفسية والتربوية

كلية العلوم الاجتماعية والإنسانية- جامعة الشهيد حمّـة لخضر بالوادي

ص ب. 789، 39000 ولاية الوادي-الجزائر

الهاتف: 0021332210731

تليفاكس: 00 21332223004

<http://www.univ-eloued.dz/jpes/>

موقع المجلة:

ترسل جميع المراسلات والأعمال الكترونيا على البريد الإلكتروني للمجلة: jpes@univ-eloued.dz أو revue.psyeduc@gmail.com

الهيئة الاستشارية للمجلة

من الجزائر

- أ.د. الطيب بالعربي. جامعة الجزائر 2
 أ.د. امحمد تيغزة. جامعة وهران. الجزائر
 أ.د. بشير معمريه. جامعة باتنة- الجزائر
 أ.د. بوكرمه فاطمة الزهرة. جامعة بومرداس. الجزائر
 أ.د. علي تعوينات. جامعة الجزائر 2
 أ.د. محمد الساسي الشايب. جامعة ورقلة. الجزائر
 أ.د. منصور بن الزاهي. جامعة ورقلة. الجزائر
 د. الأسود الزهرة. جامعة الوادي-الجزائر
- د. بن نابي نصيرة. جامعة الجزائر 2. الجزائر
 د. ربيعة جعفرور. جامعة ورقلة. الجزائر
 د. زروالي لطيفة. جامعة وهران 2. الجزائر
 د. سميرة ركزة. جامعة البليدة. الجزائر
 د. سميرة ميسون. جامعة ورقلة. الجزائر
 د. شوقي ممادي. جامعة الوادي-الجزائر
 د. قادري حليلة. جامعة وهران- الجزائر
 د. نوار شهرزاد. جامعة ورقلة. الجزائر

من خارج الجزائر

- أ.د. إبراهيم أحمد حسين الشرع، الجامعة الأردنية- الأردن
 أ.د. الغالي أحرشواو. جامعة ظهر المهرز بفس. المغرب
 أ.د. أميرة جابر هاشم. جامعة الكوفة- العراق
 أ.د. إيمان عباس الخفاف. جامعة المستنصرية. العراق
 أ.د. بن دانية أحمد. جامعة الملك فهد للبترول. السعودية
 أ.د. رياض نايل العاسمي. جامعة دمشق – سوريا
 أ.د. عبد الباقي دفع الله أحمد جامعة الخرطوم- السودان
 أ.د. علي محمود شعيب. جامعة المنوفية. مصر
 أ.د. محمد السيد عبد الرحمن. جامعة الزقازيق. مصر
 أ.د. محمد مقداد. جامعة البحرين. البحرين
- أ.د. موفق سليم بشارة. جامعة الحسين بن طلال. الأردن
 د. إخلص محمد عبد الرحمن. جامعة ود مدني الأهلية- السودان
 د. أمجد عزت عبد المجيد جمعة. الجامعة الإسلامية بغزة- فلسطين
 د. بنعيسى زغبوس. جامعة سيدي محمد بن عبد الله فاس - المغرب
 د. سعيد بن سليمان الظفري. جامعة السلطان قابوس. عمان
 د. شاهر سليمان حمادنة. جامعة تبوك. السعودية
 د. طارق زكي موسى. جامعة تبوك. السعودية
 د. عدنان محمد عبده محمد القاضي. جامعة تعز-اليمن
 د. محمد عبد الوهاب هاشم حمزة. جامعة الإسراء- الأردن
 د. منى حلبي عبد الحميد طلبة. جامعة الطائف –السعودية

Dr. Tarek Bellaj, Qatar University

Pr. Denis Legros. IUFM Créteil et Université de Paris 8

تعريف المجلة

مجلة العلوم النفسية والتربوية هي دورية دولية محكمة ومتخصصة، نصف سنوية، ذات الرقم المعياري الدولي: ISSN 2437-1173، ورقم الإيداع القانوني: 2015-6935، تصدر جامعة الشهيد حمة لخضر بالوادي- الجزائر. تطمح المجلة لأن تكون مصنفة ضمن أهم قواعد البيانات، وأن تكون مرجعا علميا للباحثين والدارسين في مجال العلوم النفسية والتربوية، وتتيح لهم الفرصة لنشر نتائج دراساتهم التي لم يسبق نشرها ووصولها للمهتمين والمختصين في الوطن العربي. تهتم المجلة بمختلف الدراسات والبحوث في مجال علم النفس والتربية، باللغات: العربية والفرنسية والإنجليزية...وتولي اهتمامها خاصة بالمواضيع التي تتناول المظاهر النمائية والمكتسبة في نمو الفرد واكتساب المعارف وأسسها النفسية، التربوية والعصبية وكذا الأبعاد السوية والمرضية من هذه المظاهر. وهذه الكلمات المفتاحية التي تساعد الأساتذة الباحثين على فهم أكثر لمجالات اهتمام المجلة: التربية الخاصة، علم النفس العيادي والعلاجات النفسية، العلوم النفسية العصبية، الاضطرابات اللغوية، علم النفس التربوي، الإرشاد والتوجيه، والقياس النفسي، المناهج وطرائق التدريس، التعليمية، الإدارة التربوية...

قواعد النشر

تؤكد هيئة تحرير مجلة العلوم النفسية والتربوية على ضرورة الالتزام بشروط النشر، وتعتذر عن عدم نشر كل مقال لا تتوفر فيه الشروط مهما كانت قيمته العلمية.

الشروط العامة للنشر

1. أن يكون البحث في مجال علوم النفس وعلوم التربية.
2. أن يتميز البحث بالأصالة والإضافة العلمية.
3. أن يكون البحث جديدا لم يسبق نشره أو مقدا للنشر لدى أي جهة أخرى. ويقدم إقرارا بذلك.
4. أن يستخدم البحث منهجا علميا واضحا وتوثيقا دقيقا.
5. أن يتبع القالب المعتمد في المجلة لكتابة وإخراج المقال.

الشروط المنهجية

6. أن لا يتجاوز عدد صفحات البحث كاملا 30 صفحة بما في ذلك قائمة المراجع، ولا يقل عن 10 صفحات.
7. يجب تتضمن الورقة الأولى للبحث:
 - العنوان الكامل للمقال، اسم الباحث ورتبته العلمية، والمؤسسة التابع لها باللغتين العربية والإنجليزية.
 - ملخص للمقال باللغتين: العربية، والانجليزية تحديدا. على أن يرفق كل ملخص بعنوان المقال، ويجب أن لا يتعدى كل ملخص 10 أسطر كحد أقصى ولا يقل عن 03 أسطر. ويدرج مع كل ملخص كلمات مفتاحية للموضوع. (لا تتعدى 06 كلمات)
8. يحزر البحث باللغة العربية بخط Simplified Arabic الحجم 14، وبالخط Times New Roman للبحوث والكتابات باللغة الأجنبية الحجم 12، أما العناوين فبنفس الخط لكن بخط عريض (Bold, Gras). الفراغ بين الأسطر 1 سم. (يتبع القالب)
9. هوامش إعداد الصفحة تكون: 03 سم على اليمين، و02 سم في باقي الجهات: العلوي، الأيسر، الأسفل.
10. نظرا لتنوع الدراسات والبحوث النفسية والتربوية، فإنه يتم التعامل وفق نمط عام لعناصر التحرير، بحيث:
 - تحرر البحوث النظرية بحيث تتضمن: مقدمة تحتوي على عناصر الموضوع. الإشكالية، العرض (يحتوي التفرع المنهجي: عناصر رئيسية وعناصر فرعية...مرتبة ترتيبا تصاعديا)، خاتمة تتضمن نتائج البحث (وليس تلخيصا للبحث)، قائمة بمصادر ومراجع البحث منظمة ومرتبطة وفق النظام المعمول به في هذه المجلة.
 - أما البحوث والدراسات الميدانية فيجب أن تتضمن: مقدمة، الإشكالية، فروض الدراسة، أهداف الدراسة أهمية الدراسة، حدود الدراسة، تحديد مصطلحات الدراسة، الإطار النظري، الدراسات السابقة، إجراءات الدراسة الميدانية، تتضمن:

- منهج الدراسة، مجتمع وعينة الدراسة، أدوات الدراسة، إجراءات التطبيق الأساليب الإحصائية، عرض نتائج الدراسة ومناقشتها، خاتمة ومقترحات عملية ودراسات مستقبلية قائمة المراجع.
11. ترقيم الرسوم البيانية والأشكال التوضيحية ترقيماً متسلسلاً، وتكتب عناوينها أسفلها. ويستحسن أن تدرج في صيغة صورة.
12. ترقيم الجداول ترقيماً متسلسلاً حسب ورودها في المقال، وتكتب عناوينها أعلاها. أما التحليل والتعليق والملاحظات التوضيحية فتكتب أسفل الجدول.
13. يجب أن تعتمد الأرقام العربية (1، 2، ...) .
14. لا تشترط المجلة نشر أدوات جمع البيانات كملاحق، ولكن يستحسن تقديمها مع المقال لاطلاع المحكمين عليها.
15. يتبع في توثيق المراجع أسلوب APA الإصدار السادس.
16. أن يكون المقال مصححاً لغوياً ومطبعياً.

شروط نسيج وإرسال المقال

17. أن يرسل المقال عن طريق البريد الإلكتروني للمجلة.
18. يجب إرفاق المقال بـ: (توجد نماذج هذه الوثائق بموقع المجلة)
- طلب نشر المقال بالمجلة.
 - إقرار بأن البحث جديد لم يسبق نشره، وليس مقمدا للنشر لدى أي جهة أخرى.
 - استمارة معلومات حول الباحث والبحث.

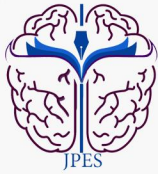
عملية النكيج

19. بعد إرسال الباحث لمقاله عبر البريد الإلكتروني للمجلة، يتلقى رسالة تأكيد على استلام المقال في ظرف أسبوع من استلامه.
20. تخضع المقالات المرسله إلى فحص أولي من قبل هيئة التحرير، لتحديد مدى التزامها بشروط النشر، وأهليتها للتحكيم، ويحق لهيئة التحرير عدم قبول نشر مقال دون تقديم الأسباب.
21. تقوم هيئة التحرير باختيار محكمين اثنين من بين الأساتذة الخبراء والمتخصصين في مجال موضوع المقال لتحكيمه وتحديد مدى صلاحيته للنشر، وذلك بالاعتماد على نموذج تحكيم محكم ودقيق.
22. تتم عملية التحكيم بشكل سري، بحيث يتم إرسال المقال خالياً من اسم الباحث/الباحثين أو مكان عمله. ويحق للمجلة إرسال المقال إلى محكم ثالث عندما تستدعي الضرورة ذلك.
23. في حالة قبول المقال للنشر تعود كل حقوق النشر للمجلة، ولا يجوز نشره في أي جهة أخرى ورقياً أو إلكترونياً، دون الحصول على إذن كتابي من رئيس هيئة تحرير مجلة العلوم النفسية والتربوية.
24. يحصل كل باحث على شهادة بالنشر في المجلة في حال نشر مقال به أحد أعداد المجلة.
25. للجنة التحكيم و/أو هيئة التحرير أن تطلب إجراء تعديلات شكلية أو شاملة على البحث قبل إجازة نشره، ويحق لهيئة التحرير إجراء التعديلات الشكلية على المادة المقدمة متى لزم الأمر دون المساس بالموضوع.
26. تحتفظ المجلة بحقوقها في عدم نشر أي بحث دون إبداء الأسباب، وتعتبر قراراتها نهائية.

المقالات المنشورة في المجلة تعبر على رأي أصحابها فقط، ولا تلزم مجلة العلوم النفسية والتربوية بأي حال، ويتحمل أصحابها وهدهم مسؤولية أي خرق لأخلاقيات البحث العلمي وحقوق الملكية الفكرية.

محتويات العدد

31-6	تحسين اتجاهات طلاب جامعة الجوف نحو دمج الأطفال ذوي الإعاقات المتوسطة والشديدة في المدارس العادية. - د. أحمد محمد جاد المولى محمد (جامعة الجوف- السعودية)
48-32	حصص المعالجة البيداغوجية ودورها في تحسين مستوى التلاميذ ذوي بطء التعلم من وجهة نظر معلمي المدارس الابتدائية. (مدينة تلمسان نموذجاً) - أ. فرح بن يحيى - د. هداية بن صالح (جامعة تلمسان- الجزائر)
70-49	صعوبات التعلم الأكاديمية لدى التلاميذ الذين التحقوا بالمدرسة قبل سن التمدريس - د. منصور مصطفي - أ. كحلول بلقاسم (جامعة وهران 2- الجزائر)
92-71	الضغط المهني لدى عمال قطاع الصحة لولاية تيارت - د. قويدر بن أحمد - أ. خيرة حابي (جامعة مستغانم، الجزائر)
111-93	الإجهاد النفسي لدى الطالب العامل بجامعة الوادي- دراسة استكشافية في ضوء بعض المتغيرات الديمغرافية. - أ. أمال بنين (جامعة الوادي- الجزائر) - أ. ابتسام بنين (جامعة سطيف- الجزائر)
136-112	الضغوط النفسية وعلاقتها بأسباب الغياب المدرسي عند تلاميذ الطور الثانوي - أ. محمد بلقاسم - أ. حاج شتوان (جامعة وهران- الجزائر)
169-137	الخدمات الإرشادية المقدمة من قبل مستشار التوجيه والإرشاد المدرسي والمهني وعلاقتها بزيادة فعالية الذات لدى تلاميذ السنة الثالثة ثانوي. - أ. حبيبة روبيي - أ.د. محمد برو (جامعة المسيلة- الجزائر)
195-170	التعلق بالأقران وعلاقته بالتعاضف الوجداني لدى عينة من طلبة الماجستير في كلية التربية بجامعة دمشق - أ. أنس محمد شحادة - أ. د. رياض العاسمي (جامعة دمشق - سوريا)



JOURNAL OF PSYCHOLOGICAL AND EDUCATIONAL SCIENCES

**International Specialised and Refereed Periodical
Issued by the University of Echahid Hamma Lakhdar
El-Oued Algeria**



ISSN 2437-1173

Volume 3 , Issue (1)

Legal Deposit: N° 2015-6935

2016