

Interrelation ville-campagne
La campagne, Pourvoyeuse de richesses, au service de la ville. Le cas de Constantine

The countryside, Provider of wealth, at the service of the city. The case of Constantine

DJEGHAR Amina^{1*}, GUNADEZZineddine²

¹Laboratoire: RNAMS, IGTU, université Laarbi Ben Mehidi Oum El Bouaghi, Algérie
djeghar.amina@univ-ueb.dz

²Laboratoire: Villes et Santé, Faculté d'architecture et d'urbanisme, université de Salah Bounider, Constantine3, Algérie zeineddine.guenadez@univ-constantine3.dz

Date de réception: 7/5/2022 Date de révision:17/5/2022 Date d'acceptation:20/9/2022

Résumé

Les grandes villes Algériennes connaissent une accentuation du phénomène de périurbanisation. Les villes ne cessent de croître et de se développer de plus en plus sur le territoire rural. Cette artificialisation des sols a engendré des modifications sur l'organisation des territoires notamment celui de la ville de Constantine qui entretient de fortes relations avec sa campagne. Cette interrelation se manifeste par des échanges réciproques.

Notre étude s'intéresse au rôle important que joue la campagne à savoir celui de producteur de richesse au profit de la ville.

Mots clés : périurbanisation, rural, urbain, agriculture, production végétale, production animale.

* Auteur correspondant:

Abstract

The Algerian big cities know an accentuation of the phenomenon of periurbanization. Cities continue to grow and develop more and more in rural areas. This artificialisation of the soils has engendered modifications on the organization of the territories, particularly that of the City of Constantine. The latter has strong relations with its countryside. This interrelationship manifests itself by mutual exchanges.

Our study focuses on the important role played by the countryside as a producer of wealth for the city.

Keywords :periurbanization, rural, urban, interrelationship, agriculture, vegetal production, animal production.

1. Introduction:

Constantine, à l'instar des grandes métropoles Algériennes (Alger, Oran, Annaba), a connu une urbanisation effrénée et s'est trouvée confrontée à des difficultés et des problèmes particuliers : site accidenté, population sans cesse galopante, manque de terrain urbanisable, détérioration de la vieille ville, bidonvilisation, glissements de terrain... Tous ces facteurs ont favorisé son développement anarchique en dehors de son enceinte. L'urbanisation a été transférée, en 1975 (Hassina, 2008), vers les quatre communes limitrophes qui sont d'anciens villages coloniaux (Khroub, Ain Smara, Hamma Bouziane, Didouche Mourad). Ce transfert est devenu une priorité pour les autorités locales d'alors et s'est imposé comme solution miracle pour une ville en plein développement et extension. La forme urbaine s'est ainsi profondément métamorphosée. La ville a changé d'échelle et est devenue une ville-territoire. Ce report de croissance qui s'est fait au détriment des terres agricoles a accentué les interrelations ville-campagne. De ce f

ait, la campagne, bien qu'elle soit devenue un réceptacle de l'urbanisation de la grande ville, n'a cessé de jouer son rôle depourvoyeur de richesses et de produits agricoles pour les citadins. C'est le cas de la majorité des villes algérienne ou «la croissance urbaine... s'est traduite par des emprises sur la campagne, le prélèvement est évalué à 250 000 ha dont 35 000 ha de terres irriguées » (Khenchouche, 2020).

2. Méthodologie

Cet article est un compte rendu d'une partie d'une recherche doctorale en cours. Dans notre étude, nous avons abordé deux éléments essentiels : la production issue des données statistiques de la campagne agricole de 2020 ainsi que le circuit de commercialisation du producteur jusqu'au consommateur. Ces données sont le résultat d'un certain nombre d'entretiens mené auprès des différents services : la direction du commerce, la direction des services agricoles de la wilaya de Constantine ainsi que des bureaux d'étude : URBACO et BNEDER.

2.1 Description générale de l'aire d'étude

La wilaya de Constantine constitue un véritable carrefour de l'est algérien. S'étendant sur une superficie de 2 297,20 Km². Elle est composée de douze communes regroupées en six daïras.

La commune de Constantine, chef-lieu de wilaya, y jouit d'une position centrale et constitue un pôle de convergence par excellence. Elle s'étend sur une superficie de 183km (ONS, 2008), soit seulement 7.97% du territoire de la wilaya. Elle abrite 48.63% (ONS, 2008) de la population de la wilaya.

La ville de Constantine, se trouve placée au carrefour de quatre vallées (URBACO, 2011):

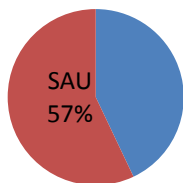
- Vallée du Rhummel supérieure au Sud-Ouest (Ain Smara) desservie par l'axe routier de Constantine Alger (RN5).
- Vallée du Boumerzoug au Sud-Est (Khroub) traversée par l'axe routier de la RN3, allant vers le sud (Batna, Biskra...).
- Vallée du Rhumel inférieure au Nord-Ouest (Ibn Ziad) avec l'axe de Mila.
- Dépression de Hamma Bouziane et Didouche Mourad au Nord-Est traversée par l'axe routier de la RN3, allant vers le nord (Skikda, Annaba...).
- Elle est également traversée par l'autoroute est-ouest.

3. Résultats et discussions : La campagne au service de la ville : La fonction de ravitaillement

3.1 Surfaces agricoles

La wilaya de Constantine est caractérisée pour être une wilaya à majorité urbaine (la plus urbanisée de la région nord-est avec un taux d'urbanisation de 76.38% (ONS, 2008)). Elle possède une superficie agricole totale (SAT) de 198570 ha (DSA, Service des statistiques, 2019) dont 131099 ha de surface agricole utile (SAU) (Le reste est composé de pacage, de parcours ainsi que les forêts), soit 57.06% de la superficie totale de la wilaya (2 29720 ha) (voir figure n°1).

Figure N° 1. Surface agricole utile par rapport à la superficie totale de la wilaya.



Source : (DSA, Service des statistiques , 2019)

La surface agricole utile est répartie de la plus vaste à la plus réduite comme suit (voir tableau n°2) :

Les parties sud, nord-ouest et ouest, caractérisent les communes ayant des superficies agricoles utiles dépassant les $\frac{3}{4}$ de leurs superficies.

Les parties nord, Ouest et sud-ouest regroupent les communes ayant des SAU dépassant la moitié de leurs territoires.

Table N°1. Wilaya de Constantine : Surface agricole utile par commune.

Commune	SAU (ha)	Part de la SAU
Ain Abid	23925	73.88%
HammaBouziane	5200	73.06%
MessaoudBoujeriou	7590	71.20%
El Khroub	18012	70.64%
DidoucheMourad	7997	69.12%
Ibn Ziad	9359	62.07%
BeniHamiden	7883	60.17%
Ain Smara	7245	58.21%
OuledRahmoun	14097	52.22%
ZighoudYoucef	11707	45.73%
Constantine	7999	43.71%
Ibn Badis	10082	32.47%

Source : (DSA, Service des statistiques , 2019).

Constantine est une wilaya à fortes potentialités agricoles. On distingue cinq (05) grandes classes (BENEDER, 1989) de milieux physiques en fonction de leurs aptitudes agronomiques :

- Classe 1 : terrains à très hautes potentialités agricoles: Ils représentent 2.5% au niveau de la wilaya. Ce sont des terrains fertiles et très aptes à l'irrigation « terrains à vocation agricole exclusive ». Elles sont situées à l'amont de la ville, dans la vallée de Oued Boumerzoug, à l'aval dans la vallée du Rhummel, et sur les travertins de Hamma Bouziane.

Classe 2 : terrains à hautes potentialités agricoles : ils représentent 34.7%. Ce sont des sols fertiles argileux ou argilo-limoneux, aptes aux grandes cultures et aux assolements intensifs « terrains à vocation agricole prioritaire ». Ils se trouvent essentiellement dans

- les cuvettes : Ain Kerma, Ibn Ziad, Zighoud Youcef, Ain Smara ainsi que dans les plaines de Ain Abidou sur le plateau d'Ain EL Bey. Leurs pentes ne dépassent pas 10%. Leur moyenne se situe autour de 3%. Elles sont sujettes à une faible dynamique.
- Classe 3 : terrains à moyennes potentialités agricoles : ils représentent 24.5%. Ce sont des sols de fertilité moyenne marneux ou argilo-gréseux avec une fraction importante de cailloux. « terrains à vocation agricole ou autre ». On y cultive les céréales une année sur deux (la deuxième année en jachère). Leurs pentes se situent à partir de 12%-13%. La dynamique est plus forte que dans la classe 2.
- Classe 4 : terrains à faibles potentialités agricoles : ils représentent 33.9%. Formés de sols squelettiques « à vocation forestière ou pastorale ». Ce sont des massifs montagneux qui divisent la wilaya en 3 secteurs distincts et alignés SW-NE.

- Classe 5 : terrains à potentialités nulles : ils représentent 4.3%. Constitués par les affleurements rocheux sans végétation (les corniches) et par les secteurs de badlands. « Terrain à vocation hors agriculture ».

La richesse de la wilaya est constituée par la grande fertilité des terrains de la classe 1 et l'étendue des terrains de la classe 2.

Table N°2. Classification des milieux physiques à des fins agricoles

	DEFINITION	CARACTERISTIQUES	VOCATION
Classe 1	Terrains à très hautes potentialités	Sols très fertiles en secs et très aptes à l'irrigation, toutes les cultures sont possibles.	Terrain à vocation agricole exclusive

La campagne pourvoyeuse de richesses A.Djeghar, Z.Guenadez

Classe 2	Terrains à hautes potentialités	Sols fertiles, profonds, aptes aux grandes cultures sans jachère, précipitations suffisantes, érosion limitée.	Terrains à vocation agricole prioritaire
Classe 3	Terrain à moyennes potentialités	Sols moyennement fertiles, limitation par nature du substrat ou pente ou aridité.	Terrains à vocation agricole ou autre
Classe 4	Terrain à faibles potentialités	Sols squelettiques ou très érodés, forêts/maquis/parcours.	Terrains à vocation forestière ou pastorale
Classe 5	Terrain à potentialités nulles	Terrains incultes, urbanisables.	Vocation hors agriculture

Source : (BENEDER, 1989)

La wilaya est caractérisée par un relief très varié. On y distingue trois zones géographiques :

- Le nord caractérisé par un relief montagneux accidenté et constitue le prolongement de la chaîne tellienne. On y trouve essentiellement le massif de Djbel El Ouahch au nord-est, à l'extrême nord le mont Sidi Driss, le mont de Chettaba à l'ouest et Oum Settas au sud.
- Les bassins intérieurs et vallées :

Les bassins intérieurs (DPAT, 2011) sont constitués d'une série de dépressions qui s'étend de Ferdjioua (wilaya de Mila) à Zighoud Youcef et sont limités au Sud par les hautes plaines. Cet ensemble est composé de basses collines entrecoupées par les vallées du Rhummel et de Boumerzoug.

Les vallées sont les couloirs naturels du contact avec le Tell et les hautes plaines des terres du Sud.

Les hautes plaines au sud-est de la wilaya. Elles s'étendent sur les communes de Ain Abid et OuledRahmoun entre les chaînes de l'atlas tellien et l'atlas saharien.

3.2 Production agricole

Favorisée par ces caractéristiques géophysiques et naturelles, la campagne constantinoise offre une production agricole, végétale et animale, diversifiée. Ce qui lui permet d'asseoir son rôle de pourvoyeuse de richesse.

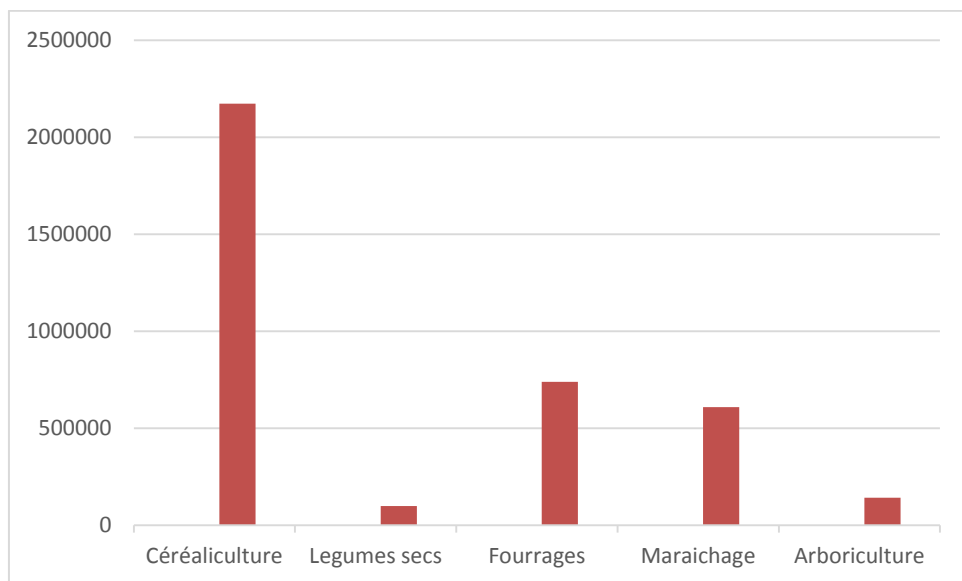
3.2.1 Production végétale

En matière de production agricole, 57.6% des produits sont d'origine végétale. Le secteur de la céréaliculture y occupe une place prépondérante « Constantine est traditionnellement une ville de propriétaires terriens et de culture céréalière » (Bendjaballah, 2013). Ce secteur constitue l'occupation dominante et est considéré comme la locomotive de l'essor économique de la wilaya de Constantine, réputée essentiellement pour cette vocation dans ses deux parties :

- La partie nord, sur les collines -cette culture est à vocation historique- (Hamma Bouziane, Didouche Mourad, Zighoud Youcef, Beni Hamidene, Ibn Ziad et Messaoud Boudjeriou),
- La partie sud sur les plaines (Ouled Rahmoun, Ain Abid, Ben Badis, Aïn Smara Khroub, et la commune de Constantine avec un taux réduit). Dans cette partie, se situent les terrains d'expansion de Constantine : 'Khroub, Ain Smara, Ali Mendjeli et Ain Abid'. Ce type de culture occupe la moitié (INSID) de la surface totale de la wilaya avec

110157.86 ha soit 49.14%, avec un taux de production de 57.79% (voir figure n°2). les grandes cultures en sec et en irrigué représentent les céréales (blédur, blétendre, orge, cultures fourragères sous toutes formes), les cultures industrielles, les légumes secs...

Figure N° 2. Wilaya de Constantine : production végétale (Qx)



Source : (DSA, Campagne agricole , 2020)

La commune de Constantine produit de faibles quantités agricoles par rapport aux autres communes de la wilaya. On y trouve essentiellement : (voir figure n°3)

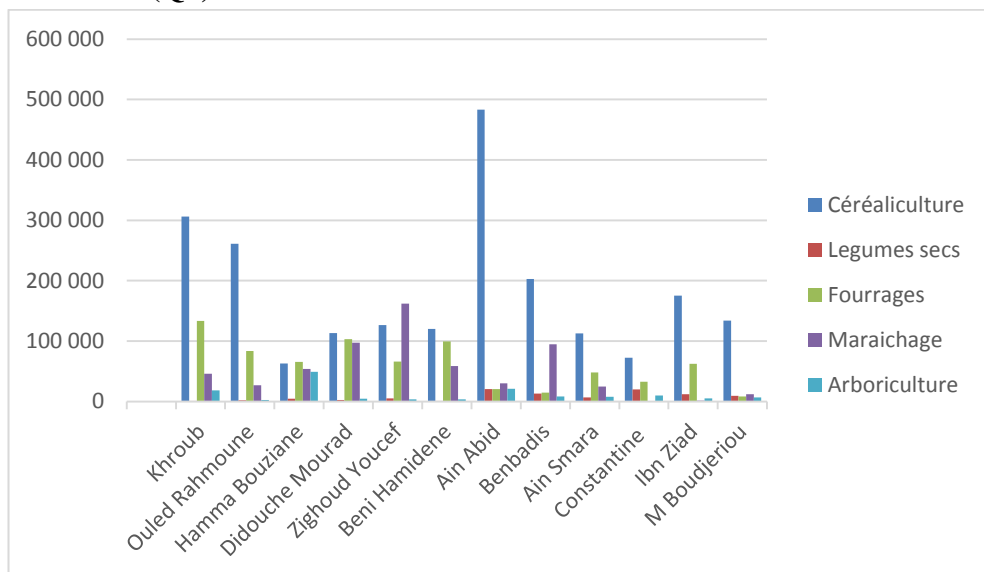
- La céréaliculture : couvre l'ensemble de la wilaya et se concentre essentiellement sur les plaines de la partie sud à savoir Ain Abid, Le Khroub, Ouled Rahmoun et Ben Badis.

- L'arboriculture : on trouve essentiellement, ce type de culture, dans la commune de Hamma Bouziane avec un taux de 35% des productions de la wilaya.

- Les fourrages : la commune de Constantine ne produit que 4.43%. La commune de du khroub est en tête de la production des furrages au niveau de la wilaya avec un taux de 18.09% vient ensuite la commune de Didouche Mourad avec 13.99%

- Maraîchage : on trouve ce type de culture essentiellement dans la commune de Zighoud Youcef avec un taux de 26.65%.

Figure N° 3. Wilaya de Constantine : production végétale par commune (Qx)



Source : (DSA, Campagne agricole , 2020)

3.2.2 Production animale :

La production animale représente 42.4% du total des productions agricoles. La wilaya est connue essentiellement pour sa production de lait.

- Elevage : en matière d'élevage comme en matière de production végétale, Constantine occupe une position importante par rapport au reste de la wilaya.

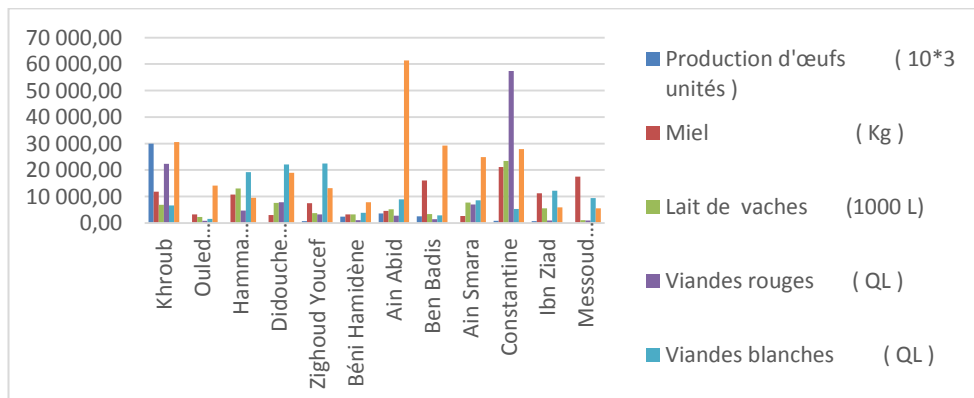
- Produits d'élevage : (voir figure n°4)

Le lait de vache est produit essentiellement dans la commune de Constantine qui vient en tête de la production avec 28.06%, suivie par Hamma Bouziane avec 15.66%.

La commune de Constantine vient en première position en matière de production de viande rouge avec 51.93% suivie par le Khroub avec 20.27%.

En ce qui concerne la viande blanche. La commune de Zighoud Youcef possède le taux le plus élevé soit 18%, suivie par la commune de Didouche Mourad et Hamma Bouziane avec, respectivement, 17.93% et 15.59%. La commune de Constantine ne produit que 4.31%.

Figure n°4 : Wilaya de Constantine : production animale par commune



Source : (DSA, Campagne agricole , 2020)

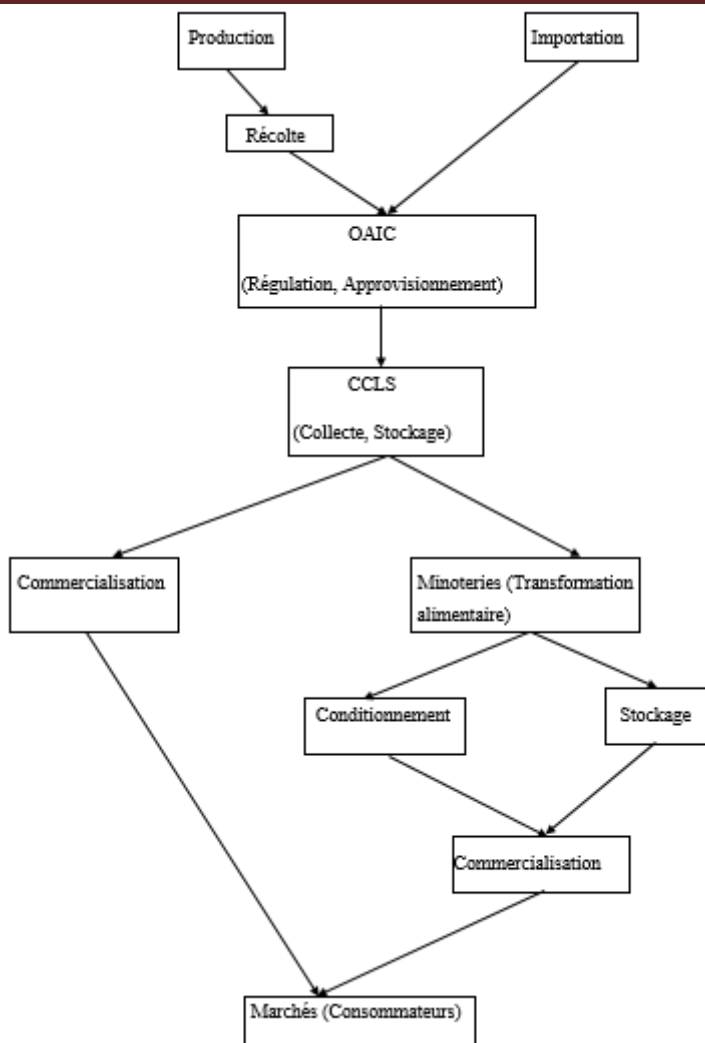
Les parcours et les forêts ne représentent respectivement que 0.42% (947ha) et 12.59% (28074ha) (DSA, Campagne agricole , 2020)

3.3 Circuits de commercialisation

Comme nous l'avons déjà cité, Constantine est une wilaya céréalière. L'organisation du marché de ce segment stratégique, l'approvisionnement, la régulation, la stabilisation des prix et d'appui à la production, ainsi que l'importation et l'exportation de ce produit sont assurées par l'OAIC (Office Algérien Interprofessionnel des Céréales). Les CCLS (Coopératives des Céréales et des Légumes Secs) se chargent de la collecte, du

conditionnement, du stockage, de la distribution et de la commercialisation des céréales et des légumes secs qui passent par la suite par les minoteries. Au niveau de la wilaya de Constantine, il existe plusieurs minoteries. Une entreprise de minoterie publique gérée par le SMIDE (ex ERIAD) et d'autres privées. On peut citer à titre d'exemples : Kenza, Thika, Dori... les produits sont distribués au final aux grossistes et boulangeries. Le transport de la marchandise est assuré par la filiale régionale de transport AGRO-ROUTE située au Khroub.

Figure n°5 : Marché des céréales.

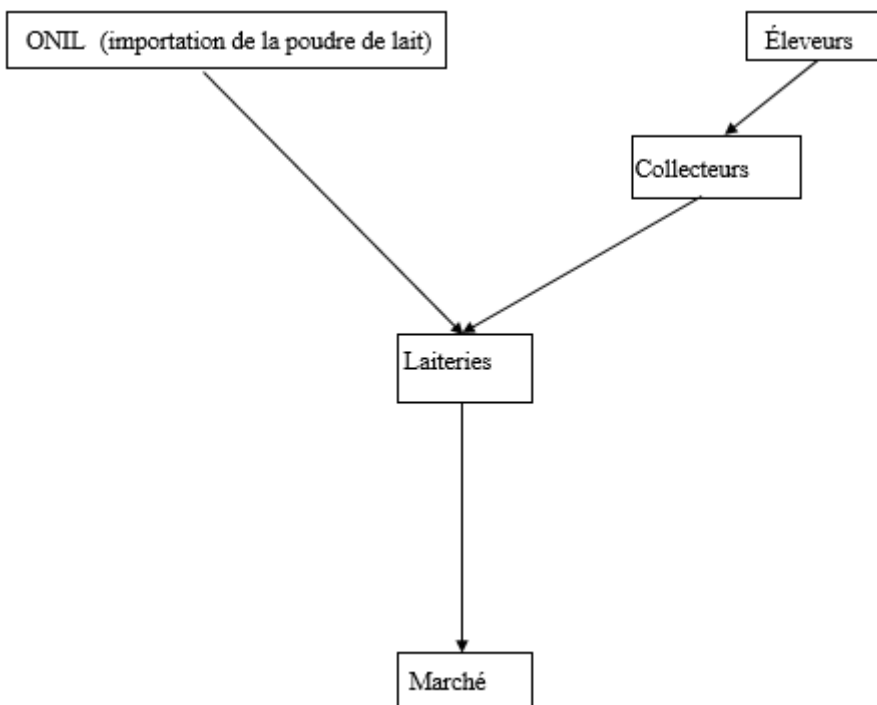


Source : auteur.

Quant au lait, qui représente une production importante pour la wilaya, l'organisation, l'approvisionnement, la régulation et la stabilisation du marché national du lait et des produits laitiers sont assurés par l'ONIL (Office National Interprofessionnel du lait et des produits laitiers). Dans la wilaya de Constantine, on trouve quatre laiteries dont une à caractère public (Numidia) qui contient une unité de transformation à Chabersas, des centres

de collecte équipés de camions, et trois à caractère privé : Safilait (Ain Smara), Palma Nova (Constantine), Milk Rhumel (Ibn Badis). L’approvisionnement du lait en poudre au profit de ces laiteries est assuré par l’ONIL. Quant au lait cru frais, de jeunes collecteurs privés (ANSEJ) se chargent de sa collecte auprès des éleveurs locaux et de certaines wilayas limitrophes (Sétif, Oued Athmania...)

Figure n°6 : Marché du lait.



Source : auteur.

Pour ce qui est des fruits et légumes, c’est la commune deHammaBouziane qui pourvoyait la ville de Constantine en produits agricoles de qualité supérieure. Elle a vu sa superficie rétrécir au profit d’une urbanisation importante qui a transformé ce territoire rural en un

territoire à prédominance urbaine. La construction de la cimenterie a, elle aussi, influé négativement sur la qualité de sa production agricole. La wilaya de Constantine ne peut couvrir ses besoins en produits agricoles que par l'approvisionnement à partir d'autres wilayas (Annaba, Skikda, Guelma, El Oued... etc).

L'ONILEV (Office Interprofessionnel de Légume et de Viande) situé à El Harouch –wilaya de Skikda- se charge de la régulation du marché des légumes. En cas d'excédent, ces derniers sont stockés à son niveau dans des chambres froides pour être, ensuite, distribués, hors saison, aux différents marchés de la région. Constantine dispose de petites chambres froides au nombre de 93 (commerce, 2019) pour l'usage des commerçants. Cet office se charge également des produits de large consommation comme l'oignon, l'ail, la pomme de terre, etc... dont la wilaya a besoin.

La wilaya de Constantine dispose également d'un marché de gros de fruits et légumes « MAGROFEL » d'une superficie totale de 22190 m² (commerce, 2019). Ce marché, dont les produits proviennent du territoire national, est à vocation régionale.

4. Conclusion:

La wilaya de Constantine, bien qu'elle soit à majorité urbaine, regorge d'énormes potentialités agricoles. Elle dispose des terrains les plus fertiles de la région. En matière de production agricole, la wilaya a enregistré une augmentation significative des récoltes, et ce grâce à la politique menée par l'état, représenté par le ministère de l'agriculture. Elle a bénéficié d'une aide financière et technique qui a commencé à porter ses fruits. Cependant, l'urbanisation effrénée, qui se fait au détriment des terres agricoles peut remettre en cause la stratégie efficiente de l'état en matière de soutien à la production agricole. Cette question fait l'objet d'une autre partie de notre recherche doctorale en cours.

La ville de Constantine, avec son caractère fortement urbain, se revitalise essentiellement des autres communes de la wilaya qui perdent de plus en plus de leurs terres au profit de l'urbanisation accélérée. Le reste de ses besoins est assuré par les wilayas limitrophes.

5. Liste Bibliographique:

Bendjaballah, O. B. (2013). Politiques urbaines, terres agricoles et marché foncier: Quel avenir pour l'agriculture périurbaine à Constantine (Algérie). *Chaiers Agricultures*, 22(6), 548.

BENEDER. (1989). Etude de développement rural intégré de la wilaya de Constantine .

Direction du commerce, (2019). Constantine.

DPAT. (2011). Monographie de la wilaya de Constantine .

DSA. (2019). Service des statistiques .

DSA. (2020). Campagne agricole .

Hassina, G. (2008). Aire métropolitaine: approche dynamique de l'organisation spatiale (cas de Constantine). *Penser la ville-approches comparatives* , 382.

INSID. (s.d.). Notice explicative de la carte d'occupation du sol. Wilaya de Constantine .

Khenchouche, M. A. (2020). L'étalement urbain au détriment des terres agricoles à El Khroub: Un phénomène enclenché par des mutations spatiales. *International Journal of Innovation and Applied Studies*, 29(4), 1274.

ONS. (2008). Recensement général de la population et de l'habitat .

URBACO. (2011). Plan d'Aménagement de la Wialaya de Constantine
Phase I.

Acronymes :

- BNEDER : Bureau National d'Etude de Développement Rural.
- DC : Direction de Commerce.
- DPAT : Direction de Planification et de l'Aménagement du Territoire.
- DSA : Direction des Services Agricoles.
- INSID : Institut National des Sols, de l'Irrigation et Drainage.
- ONS : Office National des Statistiques.
- RGPH : Recensement Général de la Population et de l'Habitat.
- URBACO : Centre d'Etudes et de Réalisation en Urbanisme de Constantine.