

L'Age, situation matrimoniale, nombre d'années d'expérience et le nombre d'enfant ; présentent-ils le même résultat pour tout l'équipage ?

Bouhadja Mohamed Amine- Mennad Moussa

Les aspects socio-économiques de la pêche, bien qu'importants, sont souvent ignorés.

Ces aspects, restent difficiles à évaluer en raison du manque d'informations, qui sont indispensables pour valoriser les conditions de vie et de travail des gens de la mer ; ils permettent de renforcer le diagnostic sur la situation de la pêcherie. Pour cela, « les informations socio-économiques sont nécessaires pour faciliter l'implémentation des mesures de gestions spécifiques » (Zhang, 2011) (Garcia et al, 2013).

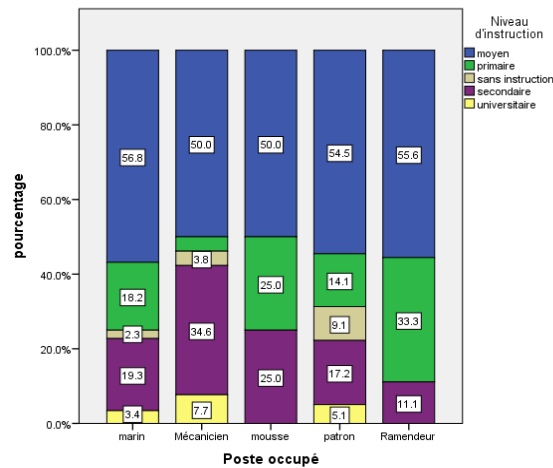
L'invisibilité de la ressource ainsi que la complexité de l'écosystème et de l'activité de pêche s'interprètent par une nécessité crucial d'une gestion efficace de la pêcherie et ce par la définition d'une stratégie de gestion traduite en actions. Généralement l'aménagement des pêcheries se base sur l'état de la ressource, et chaque action mise en place par les décideurs pourrait engendrer des conflits socio-économiques dans le secteur de la pêche.

En Algérie, rares sont les études qui prennent en compte l'aspect socio-économique de la pêcherie. Le présent travail consiste à comprendre les différentes interactions qui existent entre les variables liées à l'aspect social des professionnels du secteur de la pêche.

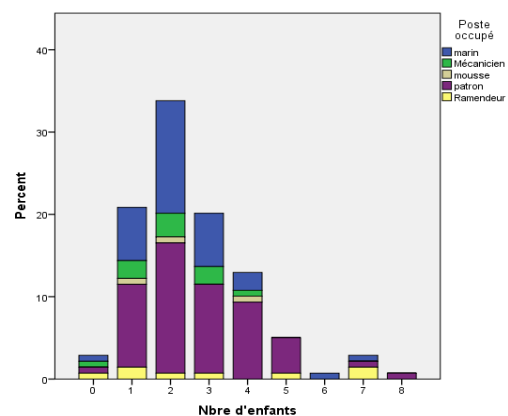
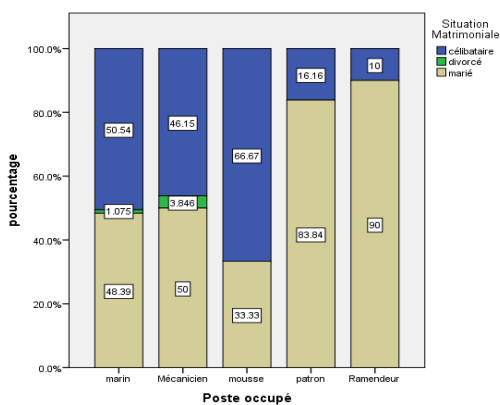
Généralement, la population maritime comprend principalement des patrons, mécaniciens, marins, ramendeurs et mousses, ces derniers ont fait l'objet d'une comparaison en utilisant des variables sociales à savoir : L'âge, le nombre d'année d'activité dans le secteur, l'issue d'une famille de pêcheurs, le niveau d'instruction, la situation matrimoniale, le nombre d'enfants. Cette analyse a été effectuée sur la base des données issues des enquêtes sur terrain au niveau des 05 wilayas côtières : Tlemcen, Tipasa, Alger, Tizi Ouzou, Skikda.

Le besoin d'évaluer et de comprendre les interactions des aspects sociaux, ont conduit le présent travail à calculer et analyser un ensemble d'indicateurs sociaux relatifs à l'équipage. A cet effet, un questionnaire a été préparé pour conduire l'analyse sociale de la population maritime échantillonnée. Il a été trouvé que l'âge des ramendeurs et des patrons diffère à celui des mousses et des marins, ceci pourrait s'expliquer par la nécessité d'avoir une certaine expérience pour le poste des patrons et les ramendeurs sachant que ces derniers sont des gens de mer retraités.

La plupart des gens de mer ne dépassent pas le niveau d'instruction moyen, le niveau secondaire vient en deuxième position, quelques exceptions ont été enregistrées dans le cas des mécaniciens et des patrons de pêche où le niveau universitaire contribue respectivement avec 7.7 et 5.1 %



La majorité des ramendeurs et des patrons sont mariés avec deux à trois enfants en moyenne, les mécaniciens et les marins sont mariés à environ 50% alors que la majorité des mousses sont célibataires.



Au-delà des analyses développées, une réflexion associant les professionnels et les gestionnaires pour un développement durable de la pêche algérienne doit être prise en compte. Il est recommandé de développer cette étude au futur en intégrant l'analyse des indicateurs économiques pour mieux décrire l'activité de pêche d'un point de vue économique et social.

Références

Dumanski, J., Pettapiece, W. W., & McGregor, R. J. (1998). Relevance of scale dependent approaches for integrating biophysical and socio-economic information and development of agroecological indicators. In *Soil and Water Quality at Different Scales* (pp. 13-22). Springer Netherlands.

Kim, D. H., & Zhang, C. I. (2011).Developing socioeconomic indicators for an ecosystem-based fisheries management approach: An application to the Korean large purse seine fishery. *Fisheries Research*, *112*(3), 134-139.