

**Le taux de renouvellement du tissu économique en Algérie :
Analyse démographique, territoriale et sectorielle des entreprises personne morale de la
wilaya de Tizi-Ouzou**

**The renewal rate of the economic fabric in Algeria:
Demographic, territorial and sectoral analysis of legal entity companies in the wilaya of Tizi-
Ouzou**

BELOUTI NABIL,

Maitre de conférences A, PEGT, LAREGE, Université Oran 2, Mohamed Ben Ahmed,
beloutin@yahoo.fr

Date de réception : 02/11/2021

Date d'acceptation: 12/12/2021

Date de publication : 10/01/2022

Résumé: L'entreprise est au centre de n'importe quelle économie, de n'importe quelle région ou de n'importe quel pays. Cette entité compose ce qu'on appelle le tissu économique qui évolue dans le temps et dans l'espace selon différentes logiques d'analyses et à travers plusieurs facettes. Le domaine dans lequel est faite cette étude s'appelle la démographie des entreprises, car comme les êtres humains, les entités économiques connaissent plusieurs étapes dans leur vie. Existe-t-il une particularité ou bien des trames communes avec les caractéristiques du tissu national selon lesquelles les entités de la wilaya de Tizi-Ouzou naissent et disparaissent ?

Mots clés : Tizi-Ouzou, démographie des entreprises, création, disparition, renouvellement, tissu économique, entreprise.

Abstract: The company is at the center of any economy, any region or any country. This entity makes up what is called the economic fabric which evolves over time and space according to different analytical logics and across several facets. The field in which this study is done is called business demography, because like humans, economic entities go through several stages in their lives. Is there a particularity or common threads with the characteristics of the national fabric according to which the entities of the wilaya of Tizi-Ouzou are born and disappear?

Keywords: Tizi-Ouzou, business demography, creation, disappearance, renewal, economic fabric, business.

Auteur correspondant: BELOUTI NABIL, beloutin@yahoo.fr

1. Introduction :

Les entreprises naissent et disparaissent tout comme les individus. Entre ces deux événements, il y a un cycle de vie au cours duquel elles traversent un certain nombre de phases. L'étude des changements qui affectent dans le temps la taille et la composition de la population d'entreprises résultant de ce processus constitue l'objet de la démographie des entreprises (VAN WISSEN, 2002). Sur le plan de l'analyse économique, la littérature théorique comme les travaux empiriques se sont développés autour de trois disciplines ; l'économie industrielle, l'économie du travail et la macro-économie (CAVES, 1998). Les études théoriques se focalisent sur trois événements majeurs du phénomène démographique : la création des entreprises, la survie (la croissance) et la disparition.

Dans le domaine de la recherche scientifique, l'intérêt réside dans l'explication des défaillances d'entreprises, et l'impact des variables comme la taille, l'appartenance sectorielle ou la structure des marchés sur la probabilité associée à ces trois événements démographiques et, enfin, comment la dynamique démographique impacte les niveaux de création de l'emploi, de l'innovation et de la production (OECD, 2001). Les vérifications empiriques de ces hypothèses ont été possibles grâce notamment à la constitution de bases de données très détaillées et la multiplication de nombreuses analyses comparatives, sur le plan international, mais surtout infranational. Ces dernières s'imposaient comme axe nouveau dans la recherche, à cause notamment du fait que la conformité ou non de la démographie des firmes régionales au schéma national n'est pas toujours systématique, et devraient par conséquent être vérifiées et expliquées, tout comme les différences d'évolution entre les régions d'un même pays (Hountondji, 1988).

C'est dans cette hypothèse que notre travail tente de mettre en relief les particularités des entreprises de la wilaya de Tizi-Ouzou. Par rapport à l'échelle nationale et avec des comparaisons entre quelques wilayas, les particularités des entreprises de la wilaya de Tizi-Ouzou seront examinées en termes de leurs poids dans le tissu économique, de leur dynamique de création et de disparition, et enfin, en termes de renouvellement dans le temps.

Le tissu économique regroupe les entités de production de biens et de services marchands. Le volume, la structure et notamment l'impact de ces entités sur les niveaux de production et d'emploi sont fortement liés aux jeux de créations et de disparitions dans le temps. En France, par exemple, chaque année ce sont presque 300 000 entreprises qui sont créées ou reprises, et presque autant qui cessent leur activité. La croissance du stock d'entreprises, le plus souvent inférieure à 1 %, concerne plus d'une entreprise sur dix, en termes de création, et plus d'une sur 10, en termes de disparition (HUIBAN, 2006).

D'un autre côté, le renouvellement de ces entreprises transforme en profondeur le tissu productif, en modifiant les hiérarchies entre secteurs, entre entreprises de taille différente, entre firmes individuelles et sociétés, et, bien sûr, en redistribuant les activités et les emplois entre les territoires (HUIBAN, 2006). À cet effet, nous accorderons dans cette communication un intérêt particulier à l'évolution du taux de renouvellement et son impact sur la configuration du tissu économique à la fois au niveau national ainsi qu'au niveau de la wilaya de Tizi-Ouzou. Les évolutions

étudiées sont effectuées en utilisant les données du centre national du registre de commerce CNRC. Les entreprises personne physique n'ayant pas une séparation entre le patrimoine affecté à l'activité professionnelle et le patrimoine privé de l'entrepreneur sont exclues de notre champ d'analyse. Pour cette raison notre analyse se focalisera uniquement sur les entreprises ayant une forme de personnes-morales et où le principe de « l'affectio societatis »¹ est respecté.

Dans les développements qui suivent, il est question de donner dans un premier point un aperçu global du tissu économique à Tizi-Ouzou, le but étant de cerner son volume, sa structure et son évolution au cours de la période 2006-2016. Ensuite, nous examinerons les données sur les entreprises personne morale. Il s'agit d'analyser le stock global en termes de volume, de structure et de dynamique démographique, notamment par secteur d'activité. Ce qui nous permettra, enfin, d'examiner le renouvellement du parc d'entreprises dans cette wilaya. Tout au long de ces développements, il sera procédé à des comparaisons avec le tissu national, mais aussi avec certaines wilayat.

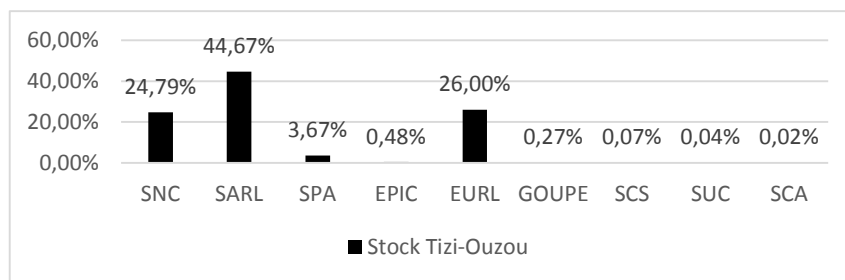
2. Structure du parc d'entreprise de la wilaya de Tizi-Ouzou

Nous nous intéressons à présent à la composition du stock d'entreprises en termes de forme juridique et de secteur d'activité. Il sera question de savoir s'il existe une forme juridique dominante et s'il existe une hiérarchie entre les secteurs d'activité, en comparaison avec le stock national.

2.1 Les formes juridiques

Les données du Centre National de Registre de Commerce (CNRC) ne permettent pas d'habitude d'identifier les formes juridiques sauf pour la dernière publication des statistiques de l'année 2017 exposant les données relatives à 2016 où ce critère a été intégré ainsi que d'autres critères tels que le genre, la nationalité de l'entrepreneur, le secteur d'activité, etc. Les graphiques 1 et 2 restituent la part de chaque forme juridique dans le stock global d'entreprises.

Graphique 1 : Répartition des sociétés par forme juridique à la wilaya de Tizi-Ouzou en 2016

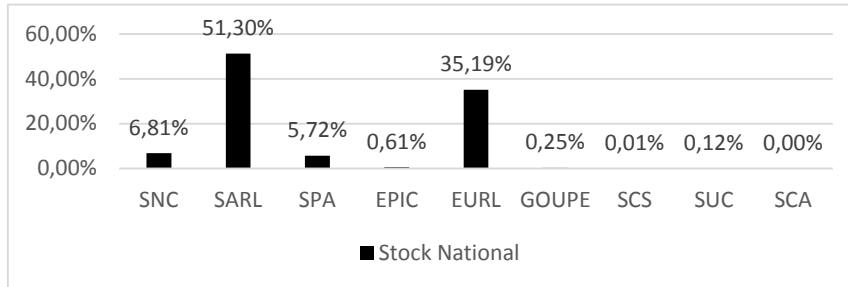


Le graphique 1 révèle que, bien que la SARL constitue la forme juridique dominante à 44.67 %, 26 % des fondateurs d'entreprises ont cependant choisi une forme juridique qui garantisse un contrôle absolu du capital en l'occurrence l'EURL. Mais la prédominance de ces deux formes juridiques

¹ « L'affectio societatis » est une expression latine évoquant un lien psychologique entre associés qui désigne un élément constitutif de la société dont les composants sont l'absence de subordination entre associés, la volonté de collaborer à la conduite des affaires sociales et l'acceptation d'aléas communs, mais dont l'intensité varie suivant les formes de société et les catégories d'associés.

montre aussi le désir des entrepreneurs de protéger leur patrimoine personnel. La même tendance existe lorsqu'on examine les données nationales. Les sociétés à responsabilité limitée sont aussi dominantes (51.30 %) (Graphique 2).

Graphique 2 : Répartition des sociétés par forme juridique au niveau national en 2016



La prédominance des SARL, des EURL et des SNC est observée aussi dans toutes les wilayat comme le montre bien le tableau 1.

Tableau 1 : Répartition en pourcentage des entreprises de quelques wilayat par forme juridique année 2016 (%)

WILAYA	SNC	SARL	SPA	EPIC	EURL	GOUPE	SCS	SUC	SCA
BLIDA	4,77%	50,50%	5,21%	0,49%	38,91%	0,08%	0,00%	0,02%	0,02%
ALGER	3,00%	59,59%	4,74%	0,33%	31,66%	0,43%	0,01%	0,24%	0,00%
S.B.ABBES	1,27%	52,87%	9,71%	1,02%	34,93%	0,15%	0,00%	0,05%	0,00%
ORAN	4,14%	55,64%	4,21%	0,36%	35,30%	0,18%	0,00%	0,17%	0,00%
TIZI - OUZOU	24,79%	44,67%	3,67%	0,48%	26,00%	0,27%	0,07%	0,04%	0,02%
Stock national	6,81%	51,30%	5,72%	0,61%	35,19%	0,25%	0,01%	0,12%	0,00%

Ce tableau confirme que la forme juridique SARL reste la forme la plus demandée par les entrepreneurs lors de la création d'entreprises.

2.2 Les secteurs d'activités

Le but de ce point est de montrer comment ont évolué les stocks de l'industrie, du commerce et des services, au cours de cette décennie, et en même temps, d'identifier la hiérarchie entre ces secteurs à la wilaya de Tizi-Ouzou, en la comparant avec celle observée au niveau national. Le tableau 2 présente, pour les bornes de la période étudiée 2006 et 2016, la part de chaque secteur dans la composition du stock annuel des entreprises.

Tableau 2 : Répartition des entreprises personne morale par secteurs au niveau de Tizi-Ouzou en %

	Stock Tizi-Ouzou				2016/2006
	2006		2016		
Production	1 943	47,07%	2 609	40,64%	1,34
Commerce	947	22,94%	1 771	27,59%	1,87
Service	1 238	29,99%	2 039	31,77%	1,65
Total	4 128	100,00%	6 419	100,00%	

Selon ces chiffres, il existe une hiérarchie en termes de secteur. Le secteur de la production représente en 2006 un taux de 47,07% des entreprises existantes, suivi par le secteur des services (29,99%). En dernière position, le secteur de production contribue curieusement à raison de 27,42% seulement dans le volume global des entreprises de la wilaya de Tizi-Ouzou. La part du secteur de production dans la formation du stock global de la wilaya a baissé de plus de 7 points entre 2006 et 2016. Cette baisse était au profit du secteur du commerce qui a augmenté de 5 points pour atteindre 27,59 % et les deux points restants étaient récupérés par le secteur des services.

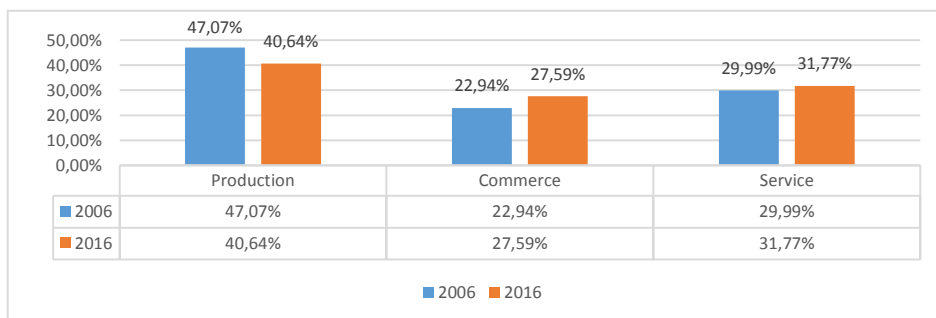
La situation est différente lorsqu'on compare ces chiffres avec ceux calculés pour les entreprises au niveau national, car le secteur de production ne perd que 3 points en faveur du secteur du commerce et celui des services. Ceci peut être expliqué par le recours fréquent aux services des entreprises dans le cadre de la sous-traitance. Les entreprises ont tendance actuellement à externaliser certaines de leurs activités ce qui donne de l'ampleur au tissu du secteur des services.

Tableau 3 : Répartition des entreprises personne morale secteurs au niveau national en %

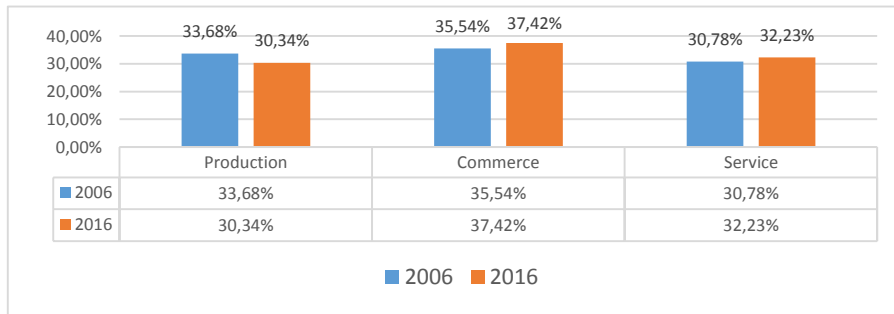
	Stock national				2016/2006
	2006		2016		
Production	37 676	33,68%	63 760	30,34%	1,69
Commerce	39 759	35,54%	78 638	37,42%	1,98
Service	34 434	30,78%	67 736	32,23%	1,97
Total	111 869	100,00%	210 134	100,00%	

Ces variations modifient considérablement la hiérarchie des secteurs. Les deux graphiques qui suivent (Graphique 3 et graphique 4) montrent assez bien l'évolution de la hiérarchie des secteurs à Tizi-Ouzou et à l'échelle nationale.

Graphiques 3 : L'évolution de la structure des secteurs à la wilaya de Tizi-Ouzou 2006 à 2016



Graphique 4 : L'évolution de la structure des secteurs au niveau national 2006 à 2016



Cette situation peut s'expliquer par les mouvements démographiques. Quelle est alors l'ampleur des mouvements de créations et de disparitions de ces entreprises ?

3. Analyse démographique d'ensemble

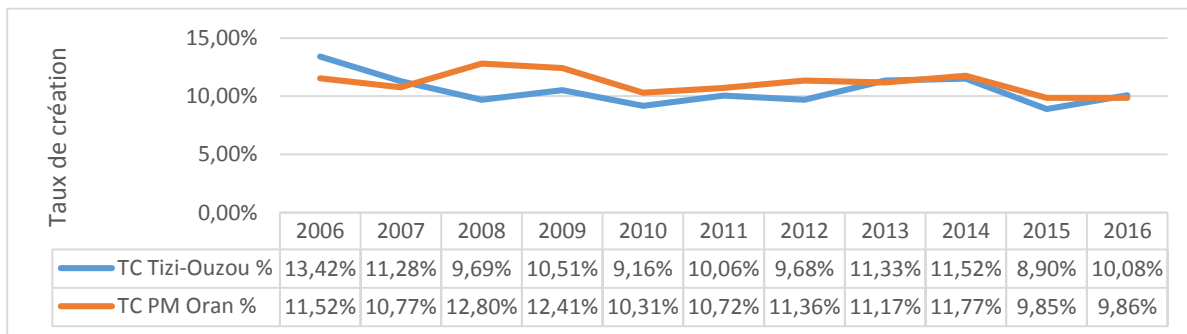
Cette partie tente de mettre en relief l'ampleur des événements démographiques sur la formation du tissu des entreprises. Il est question de cerner l'évolution des taux de création, de disparitions et de renouvellement du parc d'entreprises sur la période 2006-2016.

3.1 La création des entreprises

Bien entendu, la création d'entreprises, pour être considérée ainsi, doit être matérialisée par le démarrage effectif de l'activité (lancement de la production, installation des équipements, ventes). Cependant, faute de données précises concernant la création effective des activités économiques, nous utilisons l'immatriculation comme l'évènement concrétisant la création effective des entreprises.

Après retraitement des séries statistiques des immatriculations (CNRC), les taux de création à Tizi-Ouzou et au niveau national sont présentés au graphique 5.

Graphique 5 : Évolution du taux de création à la wilaya de Tizi-Ouzou comparée au niveau national de 2006 à 2016



Durant cette période, les taux de création à la wilaya de Tizi-Ouzou dépassent les 10 % sauf en 2008, 2010, 2012 et en 2015. Curieusement, l'année 2006, enregistre le taux le plus élevé (13.42%) après celui de la wilaya de Bejaia (13.70%) et celui d'Alger (13.45%). Par ailleurs, le graphique 5 montre

bien que l'évolution des créations à Tizi-Ouzou comme celle au niveau national enregistrent des taux relativement semblables. Le taux de création à Tizi-Ouzou suit quasiment celui du territoire national.

Tableau 4 : Comparaison de taux de création d'entreprises à Tizi-Ouzou avec quelques wilayat (%)

Tx de création	Alger	TIZI - OUZOU	Béjaia	Tlemcen	Sétif	Blida	Sidi belabbes	TC National %
2006	13,45%	13,42%	13,70%	12,72%	12,60%	8,85%	11,69%	11.52
2007	14,22%	11,28%	12,07%	8,89%	11,12%	10,32%	8,37%	10.76
2008	15,33%	9,69%	14,95%	14,35%	20,43%	12,60%	10,62%	12.79
2009	15,15%	10,51%	14,01%	14,08%	14,90%	11,41%	12,14%	12.41
2010	12,48%	9,16%	13,56%	12,40%	11,05%	10,06%	10,18%	10.30
2011	9,88%	10,06%	11,86%	13,77%	14,52%	11,13%	13,59%	10.71
2012	10,43%	9,68%	12,32%	14,98%	15,14%	12,41%	13,67%	11.35
2013	9,58%	11,33%	11,56%	13,06%	14,61%	10,71%	10,82%	11.16
2014	10,07%	11,52%	12,68%	11,75%	12,93%	12,23%	11,64%	11.76
2015	8,77%	8,90%	10,98%	10,39%	10,42%	10,90%	8,02%	9.85
2016	8,48%	10,08%	10,06%	11,54%	11,32%	11,14%	7,72%	9.85

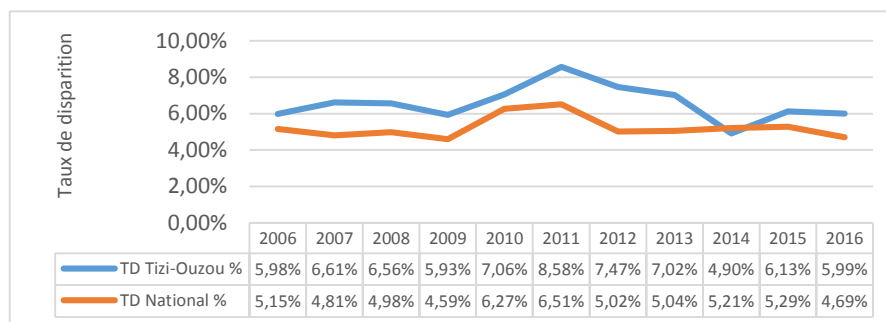
Toutes ces wilayat affichent de 2006 à 2016 une tendance baissière en matière de création de nouvelles entreprises. Mais la forte conjoncture de 2008 et de 2009 est bien visible. Le volume de création croît brutalement au cours de cette année. En effet, ce qui a été créé à Tlemcen et à Sétif représente presque le double de ce qui existait comme stock d'entreprises en début de 2008 pour ces deux wilayat. Cependant, les wilayat qui disposent du stock d'entreprises « personnes-morales » le plus élevé ont enregistré les taux de création les plus faibles, en l'occurrence Alger. Après ces deux années exceptionnelles, le taux de création n'atteint pas son niveau de début de période, au contraire, toutes les wilayat du centre (Alger, Blida, Bejaia et Tizi-Ouzou) affichent les taux les plus faibles de la décennie. Cette position particulière de la wilaya de Tizi-Ouzou laisse penser qu'il y avait une conjoncture défavorable pendant ces deux années.

3.2. La disparition d'entreprises

Sur toute la période, le taux de disparition calculé pour les deux formes juridiques n'a pas connu un mouvement brutal ni à la hausse ni à la baisse². Il se maintient entre 3% et 5%. Par ailleurs, la distribution des taux de disparition pour les personnes-physiques et morales montre que la forme juridique est neutre par rapport au phénomène de cessation d'activité (volontaire ou sous contraintes objectives). La situation de Tizi-Ouzou semble en outre particulière par rapport au phénomène de disparition au niveau national. Lorsqu'on observe le graphique 6, il ressort que sur toute la période, la mortalité des entreprises est bien inférieure à celle enregistrée au niveau national.

² BELOUTI Nabil (2016) : « Le tissu économique de la wilaya d'Oran : Quelle dynamique démographique ? », Revue administration et développement pour les recherches et les études, N°10, Décembre 2016, Pages 35-48, Université LOUNICI ALI Blida2.

Graphique 6 : Évolution du taux de disparition d'entreprise à la wilaya de Tizi-Ouzou comparé à celle au niveau national de 2006 à 2016



Afin de mieux cerner cette situation, il est préférable de comparer l'intensité des disparitions des entreprises de la wilaya de Tizi-Ouzou avec celle des wilayat retenues précédemment. Les calculs effectués, à ce titre, permettent de confectionner le tableau suivant.

Tableau 5 : Les taux de disparition des entreprises à Tizi-Ouzou et comparaison avec quelques wilayat

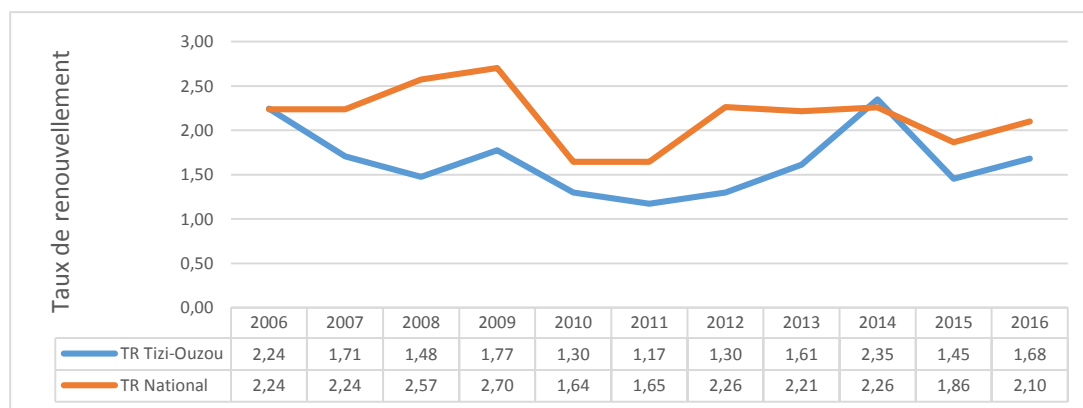
Années	Alger	TIZI - OUZOU	Béjaia	Tlemcen	Sétif	Blida	Sidi belabbes	TD National %
2006	5,33%	5,98%	7,19%	6,25%	7,08%	4,62%	7,67%	5,15%
2007	5,52%	6,61%	6,55%	5,21%	6,65%	3,64%	4,70%	4,81%
2008	4,01%	6,56%	7,75%	5,99%	6,94%	4,90%	7,49%	4,98%
2009	3,69%	5,93%	7,18%	5,64%	6,11%	3,74%	7,05%	4,59%
2010	4,26%	7,06%	7,57%	8,18%	6,17%	4,47%	5,55%	6,27%
2011	3,45%	8,58%	7,05%	8,28%	8,71%	6,55%	5,89%	6,51%
2012	3,02%	7,47%	6,58%	6,88%	6,92%	5,77%	4,24%	5,02%
2013	3,46%	7,02%	5,47%	6,01%	7,37%	5,26%	3,65%	5,04%
2014	4,32%	4,90%	6,08%	6,87%	6,50%	6,72%	5,19%	5,21%
2015	4,65%	6,13%	6,15%	6,39%	6,59%	5,61%	2,82%	5,29%
2016	4,29%	5,99%	5,93%	7,05%	5,74%	4,72%	4,69%	4,69%

Comme le montre ce tableau, la wilaya de Tizi-Ouzou n'est pas performante en matière de rétention d'entreprises. Le trait traçant l'évolution des disparitions dans cette wilaya comporte les taux les plus élevés beaucoup plus élevés que ceux de la wilaya d'Alger de Blida et de Sidi Bel Abbés. Le même constat semble se dégager pour les personnes-physiques ainsi que pour tout le tissu économique (BELOUTI 2016).

3.3. Le renouvellement du parc des entreprises

Sur toute la période, les taux de renouvellement de la wilaya de Tizi-Ouzou sont restés dans l'ensemble inférieurs à 2 (graphique 7). Mais, le renouvellement dans la wilaya de Tizi-Ouzou semble le plus élevé, à l'exception de deux années 2006 et 2016. En moyenne, pour une disparition d'entreprises il y a 3,29 créations, ce qui est légèrement supérieur aux proportions du niveau national qui s'élève seulement à 2,72.

Graphique 7 : Évolution du taux de renouvellement du parc d'entreprises de la wilaya de Tizi-Ouzou comparée à celle du taux de renouvellement du tissu économique national (personnes-morales) de 2006 à 2016



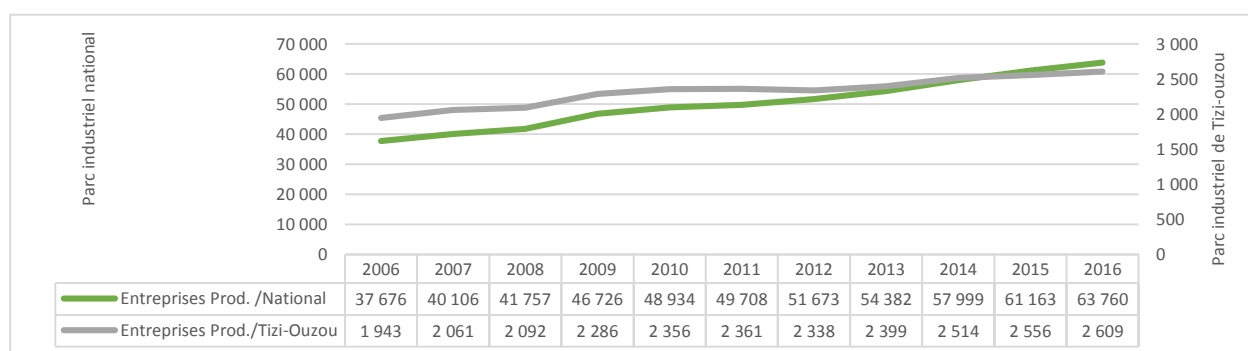
4. Analyse de la démographie des entreprises de production, commerciales et de services

La dernière partie de cette recherche consiste en l'identification, sur la base des données démographiques sectorielles, des mouvements enregistrés par les entreprises de production, de commerces et de services. Pour chacun de ces secteurs, nous examinerons les événements de création, de disparition et de renouvellement, en comparaison avec ce qui se passe au niveau national et au niveau de quelques wilayat choisies.

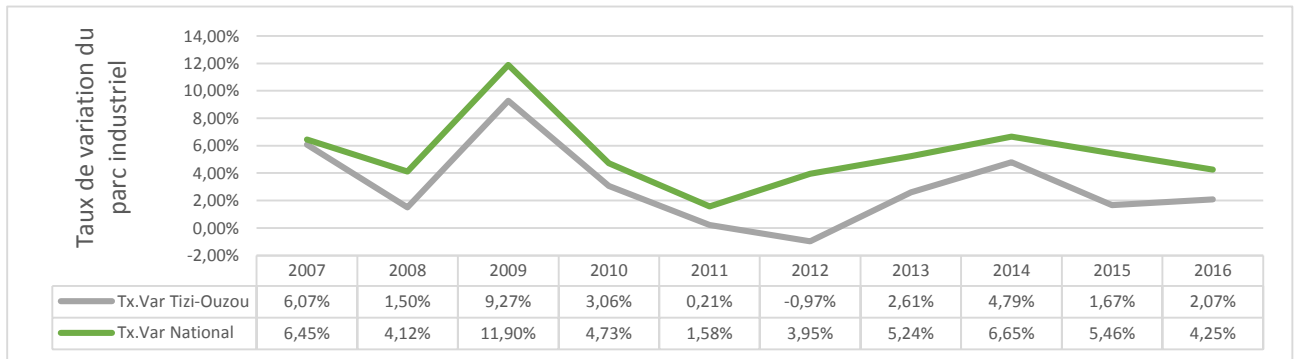
4.1. Les entreprises de production : L'évolution du parc global

L'évolution du stock des entreprises de production permet de constater une amélioration en termes de volume. Le stock disponible en 2016 représente 1.34 fois le stock de 2006, ce qui est nettement inférieur à ce qu'a connu le stock d'entreprises de production au niveau national (1.67 fois). Mais entre ces deux dates, il ya des variations annuelles qui peuvent renseigner sur le rythme cette croissance. L'évolution du nombre d'entreprises de production est appréhendée par le taux de variations annuel du stock. Ce dernier se calcule par le rapport de la différence de stock entre l'année n et l'année (n-1) sur le stock existant en début de l'année n. Le graphique 8 présente ces taux pour Tizi-Ouzou et le niveau national.

Graphique 8 : Évolution du nombre des entreprises de production à Tizi- Ouzou et au niveau national



Graphique 9 : Comparaison du taux de variation au taux national en %

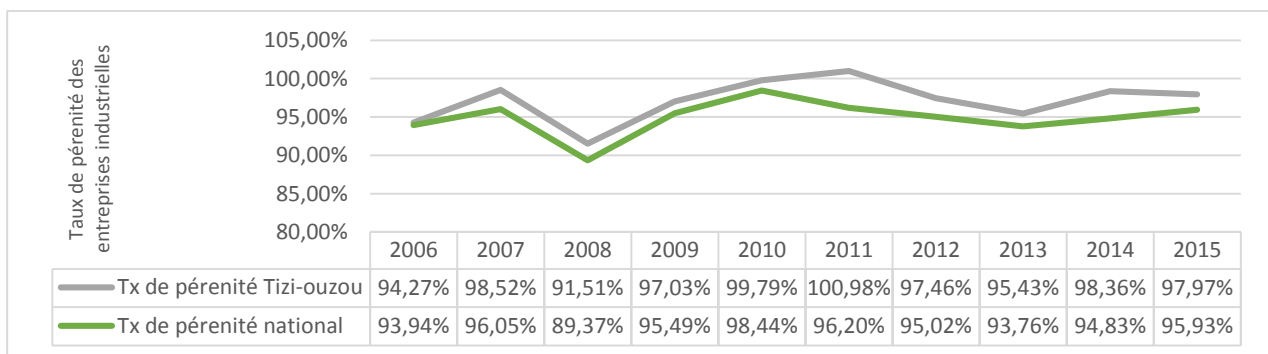


Comme le montre ce graphique, le rythme de croissance du volume du tissu industriel à Tizi-Ouzou est nettement inférieur à la croissance enregistrée au niveau national. Cependant, pour ces deux cas depuis 2009, cette variation affiche une diminution importante.

4.1.1. La pérennité

Les chiffres indiquent que le nombre d'entreprise de production pérennes connaît des taux rassurants sur toute la période d'étude. Sur cette dernière, le taux de pérennité est supérieur à 90 %, comme le montre le graphique 10. L'amélioration, c'est-à-dire, l'année à partir de laquelle une croissance supérieure à celle enregistrée en début de période) s'amorce à partir de 2011, puisque ce taux n'est jamais, depuis cette date, descendu au-dessous de 95%. Ce qui signifie que cette wilaya garde en moyenne 97 % des entreprises de production qui restent actives. Le même constat se dégage lorsqu'on observe les données nationales. La croissance des entreprises pérennes est régulière, et gagne en moyennes 1 point chaque année. Le nombre moyen d'entreprises de production pérennes est de 94%.

Graphique 10 : Evolution des entreprises de production pérennes à Tizi-Ouzou et au niveau national

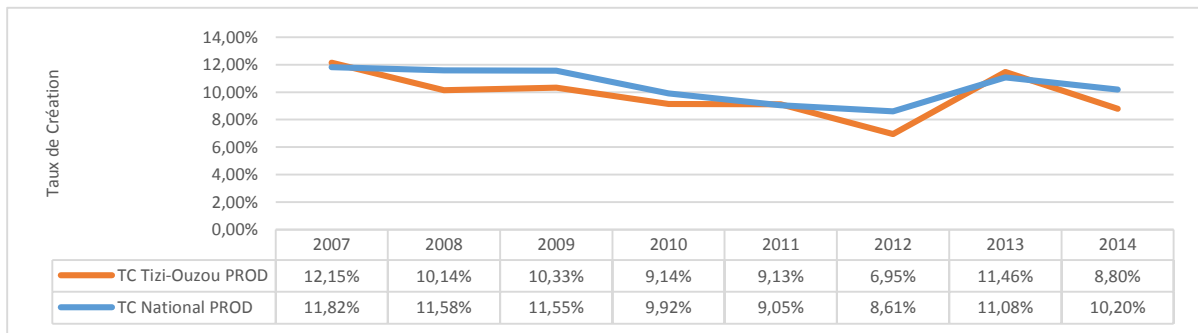


Le nombre d'entreprises pérennes reste bien entendu fortement déterminé par les jeux de créations et de disparitions de ces entreprises. C'est la différence entre l'intensité de création et celle de disparition qui déterminera le stock qui reste présent, au moins sur le plan de l'existence légale. Les paragraphes qui suivent examinent l'évolution des taux de création et de disparition des entreprises du secteur de l'industrie.

4.1.2. Taux de création

Le taux moyen de création des entreprises de production est supérieur à 9% pour toute la période. Mais depuis 2010, les nouvelles créations dans ce secteur amorcent une perturbation pour se situer à seulement 8 % en 2014. Cette situation est inquiétante puisqu'elle reflète un recul de la dynamique industrielle dans cette wilaya. Curieusement, le résultat observé pour les créations de ces entreprises au niveau national n'a pas la même tendance. Contrairement à Tizi-Ouzou, les entreprises de production au niveau national amorcent une relance à partir de l'année 2013.

Graphique 11 : Comparaison des taux de création d'entreprises de production à Tizi-Ouzou aux taux de création au niveau national

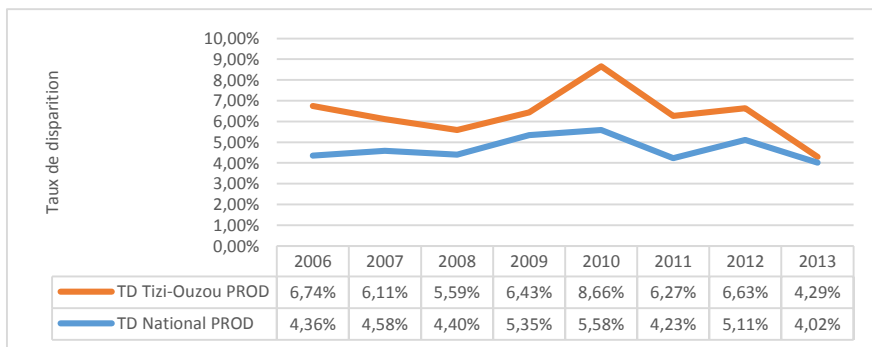


L'effet du recul de la création, sur la formation du stock d'entreprises de production, semble être atténué par l'importance des disparitions dans ce secteur, sinon le secteur disparaîtrait complètement sur le moyen terme si les taux de disparition étaient de 10%. Le paragraphe qui suit discute l'évolution des disparitions des entreprises de production à Tizi-Ouzou.

4.1.3. Taux de disparition

Comme le montre le graphique 11, la disparition des entreprises de production reste importante comparée à celle du tissu national. Les taux calculés dépassent même 8% en 2010 et atteignent en moyenne 6.34 % sur la période d'étude. Curieusement, le pic connu en 2010 à Tizi-Ouzou n'est pas présent au niveau national.

Graphique 11 : Comparaison des taux de disparition d'entreprises de production à Tizi-Ouzou et au niveau national

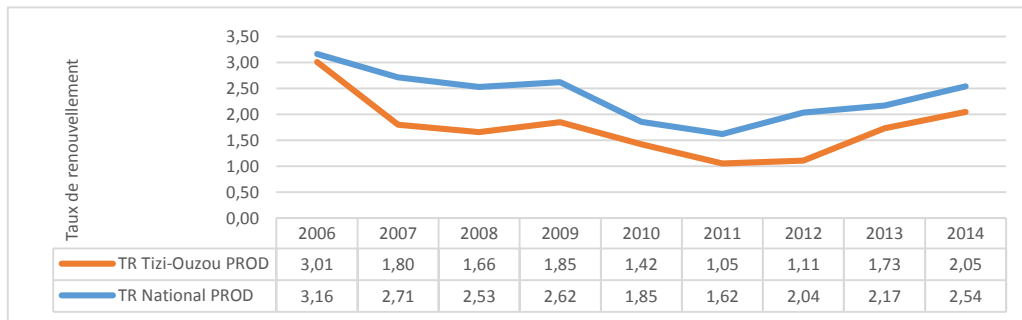


Bien entendu, il faudrait attendre les prochaines années pour se prononcer sur la tendance, mais comparativement aux taux observés sur la période 2006 et 2009, les quatre dernières années affichent des radiations plus élevées. Dès lors, on pourrait se demander si les entreprises de production de la wilaya de Tizi-Ouzou se démarquent par ces caractéristiques ou bien s'agit-il d'un fait qui concerne tout le territoire national. Pour cela, nous n'avons pas pu établir cette comparaison à cause de l'absence de données démographiques par secteur d'activité.

4.1.4. Le renouvellement des entreprises de production

Le jeu de création et de disparitions des entreprises de production conditionne les capacités d'un territoire à renouveler son parc d'entreprises. Cette capacité est appréhendée par un taux appelé taux de renouvellement (**TR**). Plus ce taux est élevé, plus on dira que le milieu est favorable à la création de nouvelles activités et à la sédentarisation des entreprises. Le calcul de ce taux s'obtient par le rapport entre le total des créations enregistrées chaque année sur le total de disparitions de la même année. Plus ce taux est élevé plus il indique un renouvellement important. Le graphique 12 met en relief l'évolution du taux de renouvellement à Tizi-Ouzou et au niveau national.

Graphique 12 : Taux de renouvellement à Tizi-Ouzou et à l'échelle nationale 2006-2016



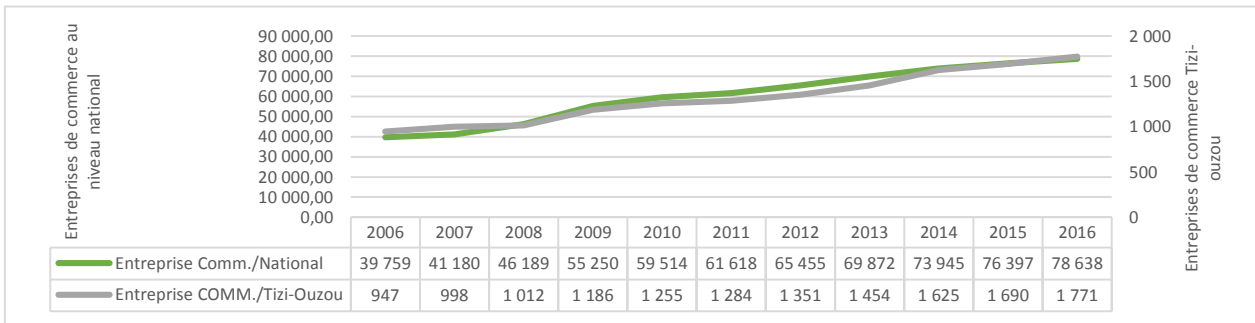
Le principal constat qui s'impose ici est la diminution régulière des capacités de la wilaya à renouveler le parc d'entreprises de production après une relative performance au début de la période. Ce constat concerne aussi tout le territoire national. Les taux les plus faibles sont enregistrés en 2010 et 2011.

À présent, nous nous interrogeons si les principales caractéristiques mises en relief pour le secteur de production diffèrent de celles du secteur du commerce. Ce dernier regroupe les entreprises du commerce de gros, de détail et de l'import-export.

4.2. Les entreprises de commerce : L'évolution du stock global

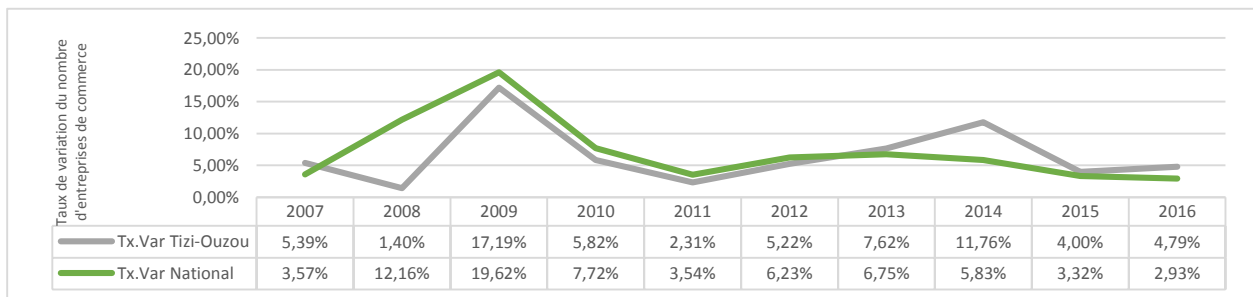
Le graphique qui suit montre le volume et la croissance des entreprises de commerce commerciales.

Graphique 13 : Le volume et la croissance des entreprises de commerce de 2006 à 2016



Les deux courbes qui retracent l'évolution du stock d'entreprises de commerce se juxtaposent presque sur toute la période. Le rythme d'évolution des entreprises commerciales suit la même tendance enregistrée au niveau national. Le graphique 13 montre aussi une certaine volatilité quant à la croissance du tissu commercial. On pourrait repérer en effet trois périodes. La première de 2006 à 2008 enregistre une stagnation de la croissance des entreprises de commerce à Tizi-Ouzou comme au niveau national. Au cours de la deuxième période allant de 2008 jusqu'à 2013, la wilaya de Tizi-Ouzou affiche une tendance haussière. Mais, au cours de la période de 2013 à 2016, le taux de variation retourne légèrement à l'horizontale.

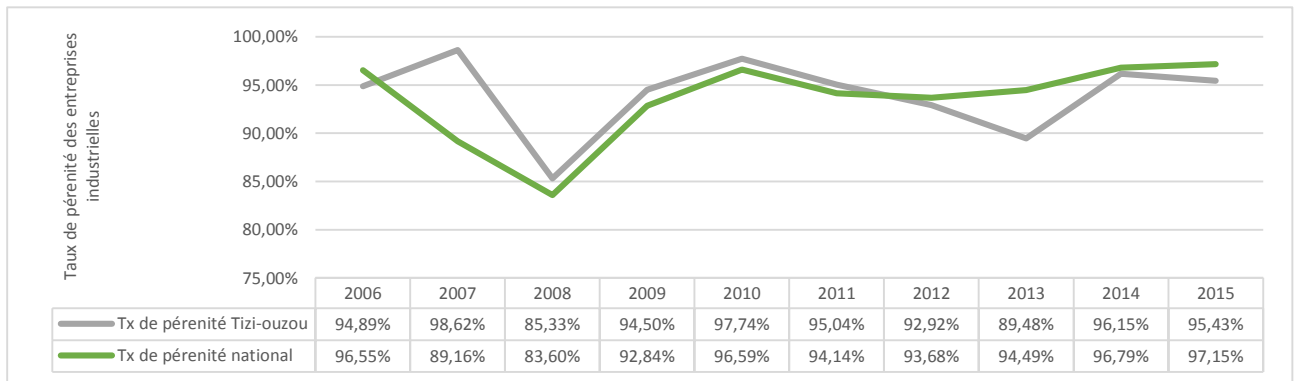
Graphique 14 : L'évolution du taux de variation du parc d'entreprises de commerce à la wilaya de Tizi-Ouzou



4.2.1. Pérennité

Le nombre d'entreprises pérennes se stabilise durant les quatre dernières années et atteint en 2015 plus de 95.43 %, ce qui est nettement supérieur au taux le plus faible enregistré en 2008 (85.33%). Mais, par rapport aux entreprises de production, en dépit de cette performance, à partir de 2008, il y a de moins en moins d'entreprises de commerce qui restent actives. En effet, chaque année, la wilaya de Tizi-Ouzou perd en moyenne un point en termes de taux d'entreprises pérennes, comme le montre le graphique 15. La situation par rapport au stock national est différente puisque ce dernier affiche une tendance haussière depuis 2008 qui se stabilise autour de 97.15%.

Graphique 15 :Évolution des entreprises de commerce pérennes à Tizi-Ouzou comparé au niveau national

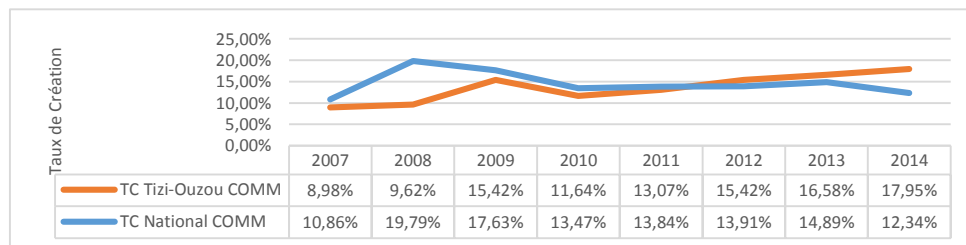


Avec une moyenne de 94% (93,5 à l'échelle nationale), les entreprises de commerce de Tizi-Ouzou affichent des taux de pérennité relativement inférieurs à ceux de l'industrie qui tourne autour de 97%. La question qui se pose est de savoir si ce constat est généré par les flux de création et de disparition. Le paragraphe qui suit examine leur évolution.

4.2.2. Taux de création

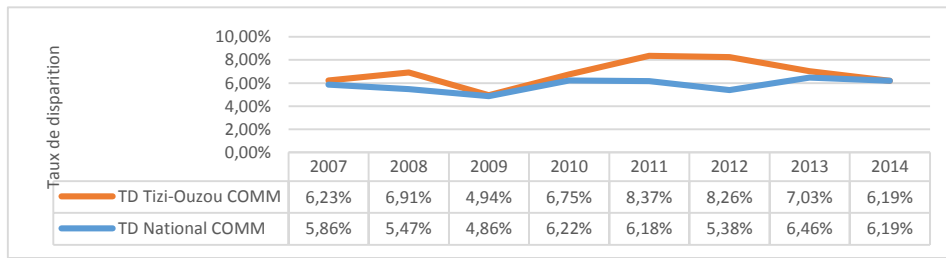
La lecture croisée des deux courbes du graphique 16 permet de constater que les entreprises de production tiennent leur pérennité de deux faits qui interviennent en concomitance. D'une part, il y a une augmentation de nouvelles entrées sur le marché des entreprises du commerce, et, d'autre part, on enregistre une régression relative des sorties. Autrement dit, il y a de plus en plus de nouvelles créations et de moins en moins de nouvelles disparitions. Curieusement, le constat n'est pas celui trouvé souvent lorsqu'il y a un volume important d'entreprises qui sont déjà installées et d'autres qui intègrent le marché chaque année. Normalement, le volume important d'entreprises accroît la probabilité de sortie des entreprises existantes du fait notamment de la saturation du marché et c'est l'effet inverse qui est trouvé.

Graphique 16 :Taux de créations d'entreprises de commerce à Tizi-Ouzou comparé à la moyenne nationale



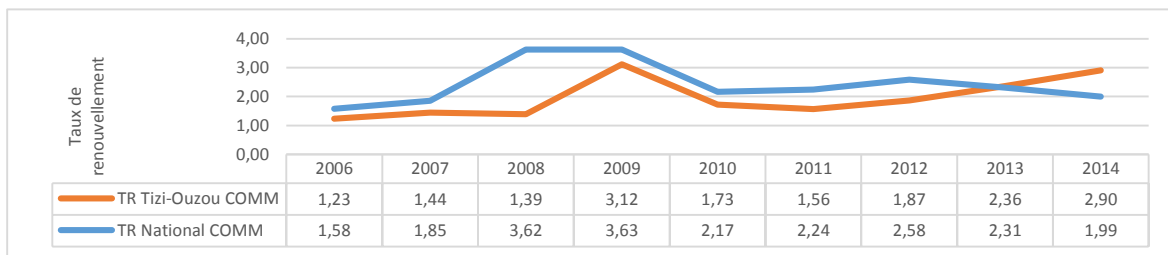
Par ailleurs, les données montrent une différence substantielle entre le secteur de production et celui du commerce. Ce dernier affiche que les taux de mortalité sont presque aussi importants. En effet, comme le montre le graphique 16, les taux de disparition sont compris entre presque 5% et 8.37%avoisinant ceux des entreprises de production qui vont jusqu'à un taux de mortalité de 8.66%.

Graphique 16 : Les taux de disparition d'entreprises de commerce à Tizi-Ouzou comparé à la moyenne nationale



Une dernière remarque mérite d'être soulignée quant à la comparaison des niveaux de mortalité entre les entreprises à Tizi-Ouzou et au niveau national. Sur toute la période étudiée, la mortalité dans le secteur du commerce à Tizi-Ouzou est supérieure à celle enregistrée au niveau national. L'importance du nombre des nouvelles créations et le volume relativement faible des disparitions, dans ce secteur, impliquent des renouvellements relativement forts aussi bien à Tizi-Ouzou et qu'au niveau national. Comme le montre le graphique 17, en moyenne, la wilaya de Tizi-Ouzou enregistre presque trois (02.90) créations pour une seule disparition en 2014. Le même rythme de renouvellement caractérise les entreprises de commerce à l'échelle nationale.

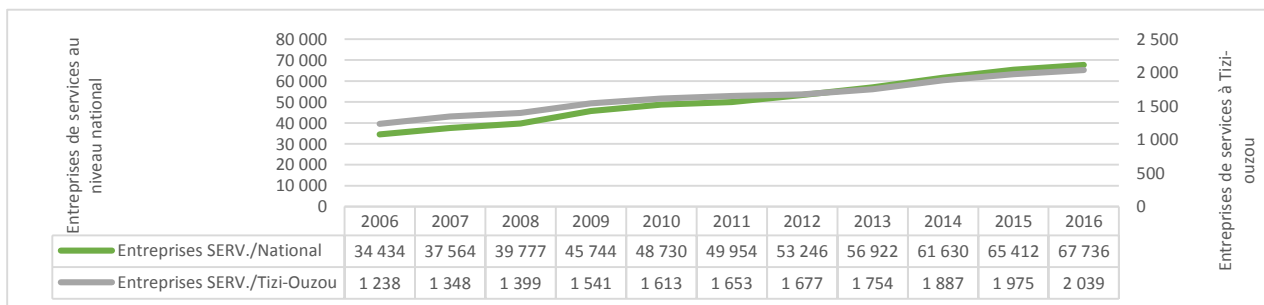
Graphique 17 : Renouvellement des entreprises de commerce à Tizi-Ouzou et à l'échelle nationale



4.3. Les entreprises de services :

Le rythme de croissance du nombre d'entreprises de services semble traverser connaître une croissance régulière au cours de la période 2006-2016. La situation est identique au niveau national.

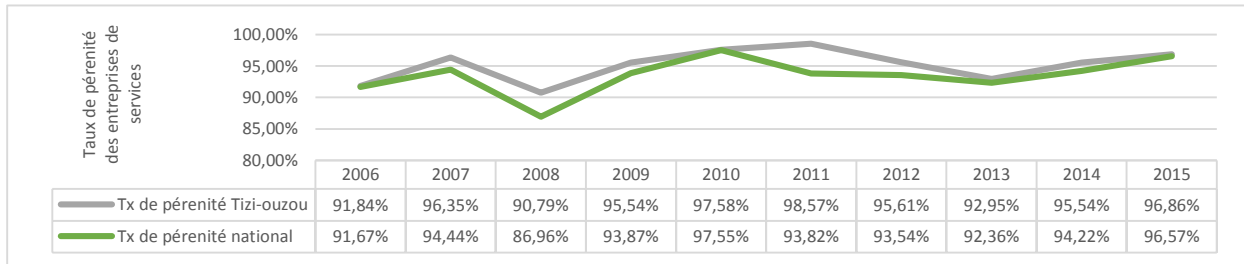
Graphique 18 : Évolution des entreprises de service de 2006 à 2016



4.3.1. Pérennité des entreprises de services

En termes de pérennité, selon le graphique 19, on pourrait déduire que d’un côté, la part des entreprises pérennes à Tizi-Ouzou s’améliore à partir de 2009 par rapport aux niveaux enregistrés en 2006 et 2008. D’un autre côté, les performances enregistrées dans la wilaya de Tizi-Ouzou sont semblables à celles des entreprises au niveau national qui tourne au tour de 94 %.

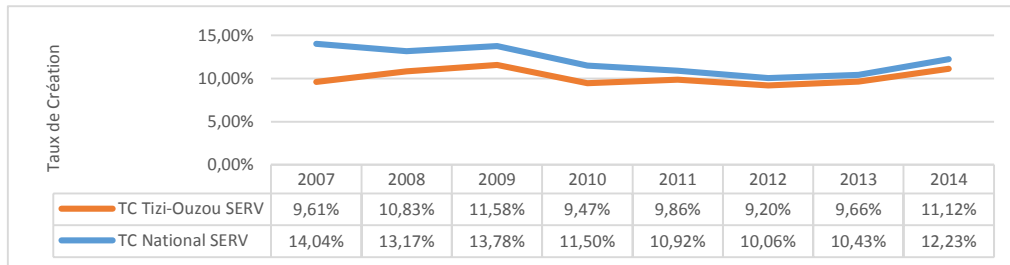
Graphique 19 : Entreprises de services pérennes à Tizi-Ouzou et à l’échelle nationale



4.3.2. Taux de création

Les taux de création demeurent supérieurs à 9% sur toute la période, mais gagnent environ 02 points sur les taux enregistrés en 2009 et 2014. Un avancement plus important est constaté pour les entreprises au niveau national. Ces dernières enregistrent plus de 12% de nouvelles créations en 2014.

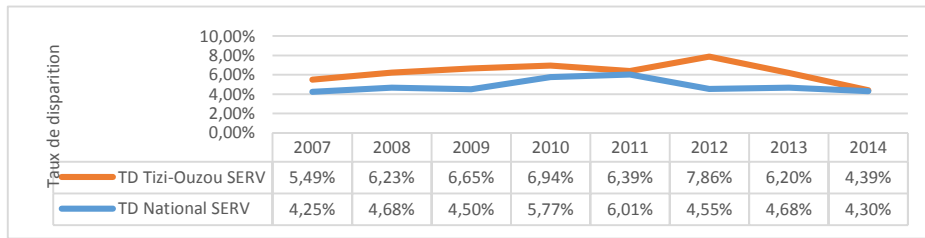
Graphiques 20 : Évolution des taux de création à Tizi-Ouzou et au niveau national



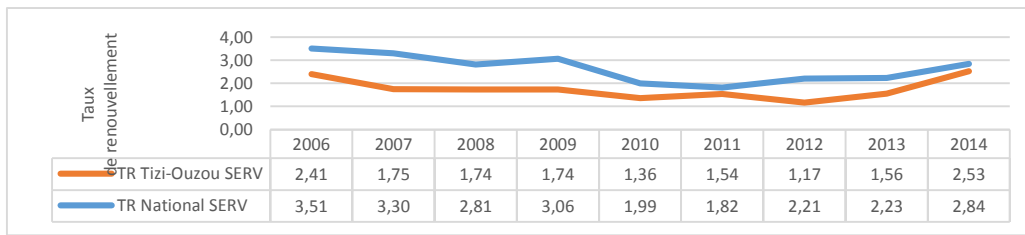
4.3.3. Taux de disparition

Globalement, les taux de disparition enregistrés pour les entreprises de services sont supérieurs à ceux du niveau national. Cependant, le nombre d’entreprises ayant cessé l’activité affiche une tendance à la baisse (4.39%). Ces disparitions interviennent au cours de l’année où a été enregistré un taux de création de l’ordre de 11.12%. Les disparitions dans ce secteur au niveau national semblent connaître la même évolution qu’à Tizi-Ouzou, mais avec des taux beaucoup plus faibles. En effet, les entreprises de services nationales disparaissent avec une ampleur moins importante qu’à Tizi-Ouzou.

Graphiques 21 : Évolution des taux de disparition à Tizi-Ouzou et au niveau national



Graphique 22 :Le renouvellement du parc d’entreprises de services à Tizi-Ouzou comparé au niveau national



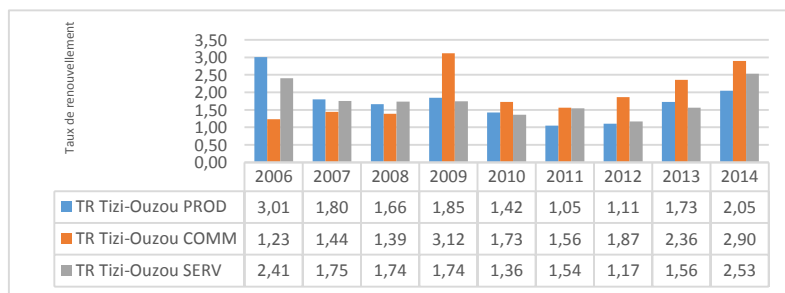
Le taux de renouvellement du parc des entreprises de services baisse entre 2007 et 2012 pour connaître une relance en 2014. À Tizi-Ouzou, on compte 2014 2.53 créations pour une disparition. Le même constat est observé pour les entreprises au niveau national, mais à des taux plus élevés. Le comportement de cet indicateur est-il durable ?

5. Comparaison entre la dynamique démographique inter sectorielle

Ce paragraphe examine la différence en termes de création et de disparition entre les secteurs de production, du commerce et des services à la wilaya de Tizi-Ouzou.

L’examen de l’évolution comparée des taux de renouvellement à Tizi-Ouzou (graphiques) permet de déduire trois résultats. Le premier concerne le rythme d’évolution. Ce dernier n’affiche pas un mouvement régulier. Par contre, au cours des quatre dernières années, on peut observer une tendance haussière, mais relativement régulière. En effet, entre 2010 et 2014, le taux de renouvellement dans les secteurs de production grimpe pour atteindre 2.05, celui du commerce 2,9 et celui des services 2,53.

Graphique 23 :Évolution 2006-2014 des taux de renouvellement des trois secteurs à Tizi-Ouzou



Autrement dit, dans la wilaya de Tizi-Ouzou le stock d'entreprises a, en moyenne, doublé en l'espace de quatre années. Mais la question qui se pose est de savoir quel secteur est le plus dynamique en termes d'émergence d'entreprises et de disparitions puisque ces deux événements déterminent en grande partie l'intensité du renouvellement du tissu économique ?

Les disparitions dans le secteur de l'industrie restent les plus faibles comparées à celles du commerce et des services, et c'est ce qui explique, peut-être, le renouvellement important dans ce secteur. Le secteur du commerce est, par ailleurs, le plus touché par les disparitions puisque le taux calculé n'est pas descendu en dessous de 5%, contrairement à l'industrie et aux services. Dans le secteur commercial, les entrées et les sorties d'entreprises semblent beaucoup plus importantes, car les investissements d'installation y sont infiniment plus faibles que ceux du secteur de production.

6. Conclusion

- 1) Bien que le nombre d'entreprises croisse en volume, le taux de création baisse régulièrement entre 2006 et 2016, à l'échelle nationale et à l'échelle de la wilaya de Tizi-Ouzou.
- 2) Le nombre de radiations croît régulièrement également de manière importante et avec lui le taux de mortalité des entreprises, au cours de cette période.
- 3) Il y a lieu de constater une très forte similitude entre le mouvement démographique d'entreprise de la wilaya de Tizi-Ouzou et le mouvement démographique d'entreprises à l'échelle nationale. Presque les mêmes hausses et les mêmes baisses sont enregistrées aux deux niveaux avec parfois des amplitudes différentes.
- 4) Le différentiel entre le taux de création et le taux de radiation se réduit de manière importante, entre 2006 et 2016, à l'échelle nationale comme à l'échelle de la wilaya, ce qui met en danger le processus de constitution du tissu économique.
- 5) On note également, pour une même année, une très forte diversité de situations en matière de taux de création et de mortalité des entreprises entre les différentes wilayat.
- 6) Enfin, il y a lieu de rechercher les facteurs explicatifs de ces mouvements démographiques en les examinant dans les détails, par branche d'activité, par wilaya et à long terme.

7. Bibliographie :

BELOUTI Nabil (2016) : « Le tissu économique de la wilaya d'Oran : Quelle dynamique démographique ? », Revue administration et développement pour les recherches et les études, N°10, Décembre 2016, Pages 35-48, Université LOUNICI ALI Blida2.

CAVES RE, Industrial organization and new findings on turnovers and mobility of firms, journal of economic literature, Vol 36 N° 4, 1998.

CNRC : « Les créations d'entreprises en Algérie », CNRC, Algérie, avril 2014.

Guéliffo Hountondji , Concurrence sectorielle et démographie des firmes industrielles régionales : une étude économétrique sur la région Provence-Alpes-Côte-D'azur, Revue d'économie industrielle. Vol. 45. 3e trimestre 1988. p 59

HOUNTONDJI Guéliffo (1988) : « Concurrence sectorielle et démographie des firmes industrielles régionales : une étude économétrique sur la région Provence-Alpes-Côte-D'azur », Revue d'économie industrielle. Vol. 45. 3e trimestre 1988.

HUIBAN J. P. et al. (2006) : « La démographie des établissements industriels : une différenciation entre espaces urbains, périurbains et ruraux », Revue d'Économie Régionale & Urbaine 2006/5 – décembre pages 751 à 779.

MARCO L., (1981) : « Naissance et déclin des entreprises », Revue française de gestion, N°32.

MARCO L., RAINELLI M., (1988) : « La démographie des firmes », Traité d'économie industrielle (sd), Economica, Paris.

MARCO L., RAINELLI M.,(1986) : « Les disparitions de firmes industrielles en France : un modèle économétrique », Revue d'économie industrielle, N°36,.

MAURAU Guy (2002) : « Démographie économique », Bréal, Paris.

OECD, 2001. Economic Outlook. Paris.386p

Statistiques du CNRC de 2000 à 2012. Site www.cnrc.org.dz/.

Tavernier Jean-Luc, (Sous la direction) (2015) : « Les entreprises en France », INSEE, 2015.

VAN WISSEN L, J,G,, (2002) : « Demography of the Firm: A Useful Metaphor? », European Journal of Population 18: pp 263–279, 2002, Netherlands.