

القوة المميزة بالسرعة وعلاقتها بمهارتي التمرير والتهديف بكرة قدم الصالات للطلاب

## The power of speed and speed with the skills of passing and scoring in the classroom ball

م.د حسين صالح نجم<sup>1</sup> ، م. مشرق عزيز حمدوش<sup>2</sup> ، هاشم سعدي كاظم<sup>3</sup>

Hussein.s9999@gmail.com

Hussein Saleh Najm

Hussein.s9999@gmail.com

<sup>1</sup> جامعة بابل - كلية التربية البدنية وعلوم الرياضة

<sup>2</sup> مديرية تربية النجف الاشرف

<sup>3</sup> طالب جامعة بابل كلية التربية البدنية وعلوم الرياضة

تاريخ النشر: 2023/03/12

تاريخ القبول: 2023/01/04

تاريخ الاستلام: 2022/10/30

### الملخص:

يهدف البحث التعرف على العلاقة بين صفة القوة المميزة بالسرعة للرجلين وعلاقتها بأداء مهارتي التمرير والتهديف بكرة قدم الصالات، واستخدام الباحثون المنهج الوصفي وذلك لملائمته لطبيعة البحث. اشتمل مجتمع البحث على طلاب كليه التربية البدنية وعلوم الرياضة جامعه بابل للعام الدراسي 2020\2021 والبالغ عددهم 15 لاعب، ثم عرض البيانات وتحليلها ومناقشتها من خلال ما افرزته المعالجات التي مكنت الباحثون من تحقيق اهداف البحث واختيار فرضيته، وقد توصلت الدراسة إلى:  
- وجود علاقة ارتباط بين القوة المميزة بالسرعة لمهارتي التمرير والتهديف.  
الكلمات المفتاحية: القوة المميزة بالسرعة، مهارة التمرير، مهارة التهديف، كرة القدم الصالات.

**Abstract:** The research aims to identify the relationship between the characteristics of the strength characteristic of the speed of the two men and their relationship to the performance of the skills of passing and scoring in futsal football, and the researchers used the descriptive approach due to its suitability to the nature of the

research. The research community included students of the Faculty of Physical Education and Sports Sciences, University of Babylon for the academic year 2020/2021, who numbered 15 players, then the data was presented, analyzed and discussed through what was produced by the treatments that enabled the researchers to achieve the goals of the research and choose its hypothesis. The study concluded: There is a correlation between the strength characteristic of speed for the skills of passing and scoring.

Research problem. The selection process is one of the most common problems facing those involved in the sports field in general and futsal in particular, as it aims to select the best elements to practice a specific sporting activity in the hope of reaching higher levels.

Since the game of futsal is characterized by rapid performance and moving from one place to another, so the nature of performance in football is characterized by speed during the match, which is an indication of the player's ability to perform successive movements in the least possible time. The correct minimum numbers cannot be implemented for the rest of the details of the training unit.

**4-Keywords** . Distinguished strength with speed, passing skill, scoring skill, futsal

### 1. مقدمة وأهمية البحث:

أن ما حصل من انجازات ذات المستوى المتطور الذي وصلت اليه الدول سواء أكان ذلك في الالعاب الرياضية الفردية أم الجماعية لم يكن محض الصدفة بل جاء نتيجة الدراسة العلمية المبرمجة التي تمت على وفق اتجاهات صحيحة و استخدام فاعل لنتائج البحوث والدراسات التي كان لها الدور الاساس في تطوير المستوى الرياضي و تحقيق افضل الانجازات في مختلف الالعاب الرياضية.

ولكون الاختبارات و المقاييس إحدى الوسائل العلمية الضرورية لاستمرار تقدم لعبة كرة القدم كان لا بد من الاستعانة بها في عملية اختيار اللاعبين الشباب كونها الوسيلة الموضوعية والاسلوب العلمي المضمون لتوافر الامكانيات البشرية من خلال استخدام اختبارات ذات قوة تنبئية و فضلا عن ( إن الغرض الاساسي من الاختبارات هو ايجاد الدرجات التي تستطيع بواسطتها قياس القدرات المختلفة للاعبين كرة القدم قياسا موضوعيا) ولعبة كرة القدم احد

الالعاب المتطورة التي يمكن ان يلاحظها الانسان من جوانب ذلك التطور كونها الاولى بين الالعاب في العالم, واصبحت الاكثر شعبية في بعض البلدان ويشار الى اللعبة انها تحتوي على مزيج من الاداء الفني الرفيع ذو ايقاع سريع وخاصة عند تسجيل الاهداف التي تؤدي بمهارة من قبل اللاعبين . حيث ان القوة المميزة بالسرعة والتي يطلق عليها بالقوة السريعة هي من الصفات البدنية التي تطلبها هذه اللعبة وان هذه الصفة تكاد ان تكون صفة بنيه ملازمة لمهارات كرة القدم وهي ما يحددها اداء هذه المهارات وان متطلبات هذه اللعبة هي عباره عن عمليه انتاج قوه بأقصر وقت ممكن وهذا ما يميز كرة القدم من سرعه اداء يظهر التناغم ما بين الهجوم والدفاع واستخدام المهارات وخاصة مهارتي التمرير والتهديف . ومن هنا جاءت اهميه البحث وهو التعرف على القوه المميزة بالسرعة وعلاقتها بمهارتي التمرير والتهديف بكرة القدم الصالات . ومن هنا تكمن اهميه البحث من اعداد منهج تعليمي وفق استراتيجيات نموذج يمثل محاوله للتأثير على متغيرات نواتج التعليم ( المهاري . المعرفي . الانفعالي ) لاهم المهارات الأساسية في كرة القدم الصالات للاعب .

## 1-2 مشكلة البحث :-

إن عملية الاختيار تعد من أكثر المشاكل التي تواجه المعنيين في المجال الرياضي بشكل عام وكرة القدم بشكل خاص كونها تهدف الى اختيار أفضل العناصر لممارسة نشاط رياضي معين على أمل الوصول الى المستويات العليا . بما ان لعبه كرة القدم تتميز بالأداء السريع والانتقال من مكان الى اخر لذا تتميز طبيعة الاداء في كرة القدم بالسرعة اثناء المباراة وهي دلالة على قدره اللاعب على اداء حركات متتابعة باقل زمن ممكن لذا تعد الصفات البدنية هي الاساس التي تبنى عليها تقاصل الوحدات التدريبية لأنه بدون الاعداد الذي الصحيح لا يمكن تنفيذ باقي تفاصيل الوحدة التدريبية . حيث ان مستوى الاداء الفني للاعب سوف ينعكس سلبيا حيث شعوره بالتعب عند تنفيذ الخطط بالإضافة الى تحركاته داخل الميدان خصوصا اذا كانت هنالك اوقات اضافيه من هنا تبرز قدرات اللاعبين الخطية او المهاريس والبدنية حيث ان عدم نجاح اداء مهاره التمرير او مهاره الهداف الى الكثير من الاسباب منها عامل الصفات البدنية الذي له التأثير على مستوى اداء مهارتي التمرير او الهداف وان هذه

الصفة تعد من الصفات المهمة لأداء تلك المهارات لذا يعد العامل البدني المحور الاساسي لمشكلة البحث التي يسعا الباحثون لإيجاد الحل المناسب لها .

### 1-3-3 هدف البحث :- هدف البحث الى :

1-3-1 التعرف على العلاقة بين صفه القوه المميزة بالسرعة للرجلين وعلاقتها بأداء مهارتي التمرير والتهديف بكرة قدم الصالات.

### 1-4- فروض البحث :-

هنالك علاقه معنويه ذات دلالة إحصائية بين القوه المميزة بالسرعة للرجلين وعلاقتها بأداء مهارتي التمرير والتهديف في كرة القدم الصالات .

### 1-5-5 مجالات البحث :-

1-5-1 المجال البشري :- لاعبي منتخب جامعه بابل -كلية التربية البدنية وعلوم الرياضة للعام الدراسي 2020/2021

1-5-2 المجال المكاني :- قاعة كلية التربية البدنية وعلوم الرياضة -جامعه بابل

1-5-3 المجال الزمني :- 2020/12/15 الى 2021/5/30

### 2- منهجية البحث وإجراءاته الميدانية :-

2-1 منهج البحث: استخدام الباحث المنهج التجريبي تصميم المجموعات المتكافئة ، " وهو نظام لاختبار أو مقارنة بين مجموعتين أو أكثر (وجيه محجوب، 2002,315) لملائمته طبيعة مشكلة البحث المراد حلها.

2-2 مجتمع البحث وعينته: مجتمع البحث هو جميع الافراد والاشياء الذين يشاركون موضوع الدراسة الذي يسعى الباحثون الى ان يعمم عليها نتائج الدراسة وان اختيار الباحثون عينه ما يجب ان تكون ممثله للمجتمع الاصلي تمثيلا حقيقيا لبلوغ هدفه حيث ان الباحثون يختار العينة التي تتلاءم مع بحثه وهو الذي يقدر حاجته اذ تشمل مجتمع البحث على لاعبي منتخب كلية التربية البدنية وعلوم الرياضة جامعه بابل 2020\2021 وعددهم 15 لاعب.

## 2-4 وسائل البحث والأجهزة والأدوات المستعملة :-

هي الوسيلة او الاسلوب او الاليه التي يستعملها الباحثون لجمع المعطيات والأدلة وطريقه تحليلها ... او هي وسيله تنفيذ المنهج والمنهجية التي اختارها الباحثون ويتحدد نوع الادوات التي يستعملها الباحثون في بحثه وعددها وشكلها بحسب نوع المادة وطبيعة موضوع البحث. (مجد , 168 , 17)

### 2-4-1 الوسائل البحثية:-

- 1- المراجع والمصادر العربية والأجنبية.
- 2- الانترنت (شبكة المعلومات الدولية).
- 3- الملاحظة
- 4- الاختبار والقياس.

### 2-4-2 الأجهزة والأدوات المستعملة :-

- 2-4-2-1 الأجهزة المستعملة :- كرة قدم قانونيه عدد (5)
- صافره بلاستيكية عدد (1)
- شواخص بارترفاع (50 سم ) عدد 6
- شريط قياس نسيجي بطول (20م) عدد 1
- اشطره لاصقه ملونه
- قاعه كره القدم للصالات
- حاسبه الكترونيه نوع كاسي
- جهاز حاسوب نوع dell

### 2-5 تحديد الاختبارات :-

من المؤشرات الجيدة لإنجاح عمليه اجراء الاختبارات هي صياغه شروط وتوصيف الاختبارات المستعملة بشكل دقيق مع الحرص على طبعتها بعدد يفي المحكمين والمختبرين

على سواء (1) . لذا قام الباحثون بوضع توصيف الاختبارات من حيث الادوات والاجهزة اللازمة لتطبيق الاختبار وطبيعة تصميم استمارة الاختبار وكيفية حساب الدرجات .وكما يلي 2-5-1 اختبار مهارة التمرير ( عمار , 2005 , 37) .

الهدف من الاختبار . قياس دقه التمرير

الأجهزة والأدوات المستعملة للقياس

- شريط قياس
- صافرة
- ساعة إيقاف
- مسجل
- مقياتي
- جدار
- كرة قدم قانونية
- استمارة تسجيل
- طباشير
- جص (بورك) .

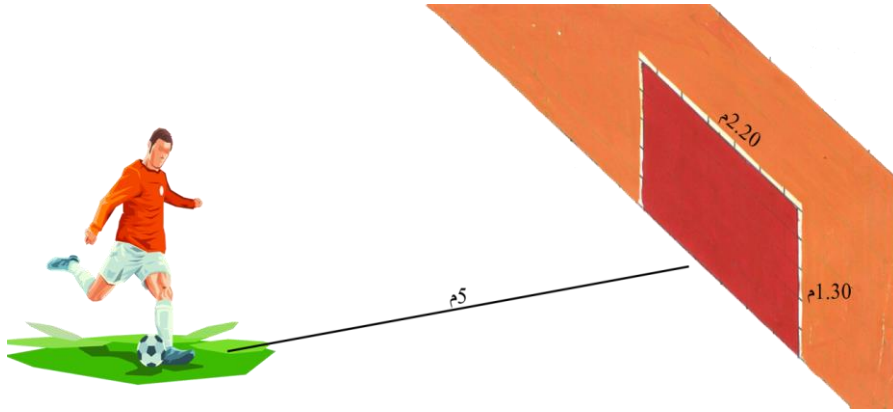
مواصفات الأداء

يرسم مستطيل أبعاده (1.30 × 2.20) متر على حائط أملس , ويقف اللاعب خلف الخط المرسوم على الأرض الذي يبعد عن الجدار مسافة (5) أمتار وأمامه الكرة ، وعند سماع إشارة البدء ، يركل الكرة إلى الحائط بشكل مستمر لمدة (20) ثانية .

التسجيل

يعطى اللاعب محاولتين :

- يحسب عدد المرات التي تدخل بها الكرة المنطقة المحددة خلال الوقت المحدد ولأحسن محاولة.
- لا تحسب للاعب نقطة إذا ركل الكرة قبل أن تعبر الخط المحدد .



الشكل (1)

يوضح اختبار المناولة المرتدة على الجدار لمدة (20) ثانية

2-5-2 اختبار التهديف ( محمد ومختار , 2001 , 49)

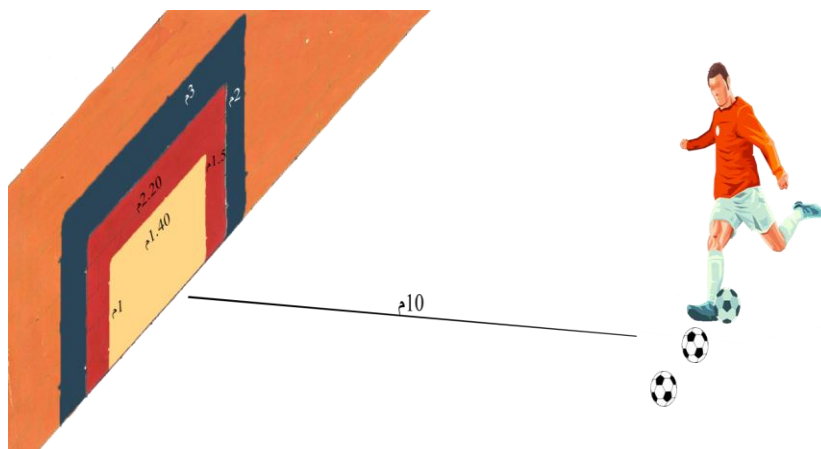
الغرض من الاختبار. قياس دقة التهديف.

الأدوات

- كرات قدم للصالات عدد (10)
- جدار أملس يرسم عليه ثلاثة مستطيلات متداخلة أبعادها : (المستطيل الكبير 3م × 2م - المستطيل الوسط 2.20م × 1.50م - المستطيل الصغير 1.40م × 1م إذ تمثل الأرض الحافة السفلى للمستطيلات، ويؤشر أمام الجدار خط على بعد (10م).
- وصف الأداء: تقف المختبرة خلف خط البداية (10م) ثم تقوم بالتهديف نحو الجدار بالكرات الثلاث بصورة متتالية محاولة إصابة المستطيل الكبير ولخمس تكرارات.
- شروط الأداء: يبدأ الاختبار من الكرة تسلسل (1) وينتهي بالكرة تسلسل (3).

## طريقة التسجيل

- تحتسب للمختبرة (درجة واحدة) إذا أصابت الكرة المستطيل الصغير.
- تحتسب للمختبرة (درجتان) إذا أصابت الكرة المستطيل الأوسط.
- تحتسب للمختبرة (ثلاث درجات) إذا أصابت الكرة المستطيل الكبير.
- تحتسب للمختبرة (صفر) من الدرجات إذا جاءت الكرة خارج المستطيلات الثلاث.
- تحتسب 15 درجة لجميع المحاولات.



الشكل (2)

يوضح اختبار مهارة التهديف



## 2-5-3 اختبار للقوه المميزة بالسرعة ( مجد 1999 , 68 )

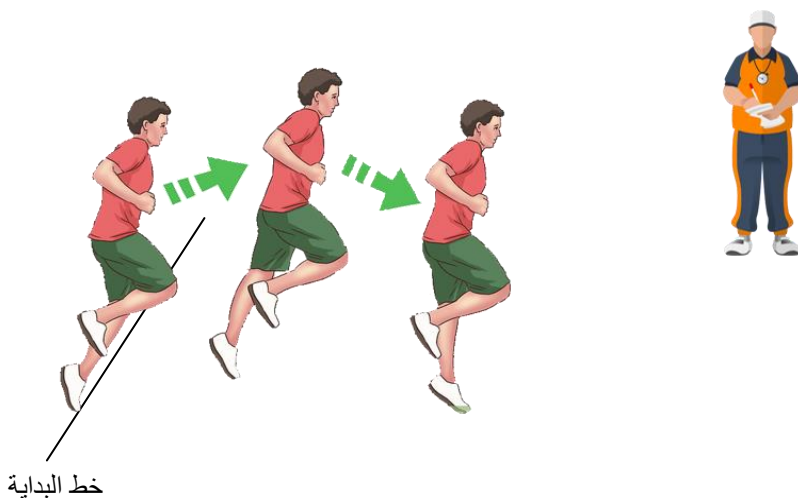
اسم الاختبار : اختبار الحجل لأقصى مسافة في (10) ثانية.

الهدف من الاختبار : قياس القوة المميزة بالسرعة للرجلين.

الأدوات المستخدمة : ساعة توقيت وصافرة وشريط قياس واستمارة تسجيل.

طريقة الأداء : يقف اللاعب المختبر خلف علامة محددة على الأرض وبعد سماع الصافرة يقوم اللاعب بالحجل على رجل واحدة وباختيار اللاعب وبخط مستقيم محدد وبأسرع ما يمكن.

التسجيل : تسجل المسافة التي قطعها المختبر في أثناء مدة الـ(10) ثواني وتعطى للمختبر محاولة واحدة فقط.



الشكل (3)

يوضح اختبار الحجل لأقصى مسافة في (10) ثانية

**2-6 التجربة الاستطلاعية:** قام الباحثون بأجراء التجربة الاستطلاعية على لاعبي كليه التربية البدنية وعلوم الرياضة جامعه بابل بتاريخ **2021/1/6** في يوم الاحد الساعة العاشرة صباحا والبالغ عددهم ثلاثة لاعبين وذلك للتعرف على المشاكل والمعوقات التي قد تواجه الباحثون اثناء اجراء اختبارات التجربة الرئيسية ومنها..

1-مدى ملائمة وقت تنفيذ الاختبارات والمدة الزمنية المناسبة لاداءها

2- التعرف على الوقت المناسب لأجراء الاختبارات بحيث لا يتعارض مع فترات تدريب اللاعبين

3- كفاية فريق العمل المساعد وحسن تدريبهم

**2-7 التجربة الرئيسية:** قام الباحثون بأجراء تجربته الرئيسية على عينه البحث يوم الاثنين **2021/1/18** وتم تطبيق الاختبارات على اللاعبين حيث قام الباحثون بأجراء اختبار القوه المميزة بالسرعة واختبار مهاره التهديف واختبار مهاره التمرير وقام بتسجيل وحساب النتائج احصائيا لمعرفة معنويه الاختبار بالنسبة لمهارتي التهديف والتمرير في قاعه المغلقة لكلية التربية البدنية وعلوم الرياضة

**2-8 الوسائل الإحصائية المستخدمة في البحث**

- الوسط الحسابي

- الانحراف المعياري

- الارتباط البسيط

3- عرض النتائج وتحليلها ومناقشتها :-

3-1 عرض نتائج اختبارات القوة المميزة بالسرعة ومهارتي التهديف والتمرير وتحليلها ومناقشتها.

جدول رقم (1)

ت	المتغيرات	الوسط الحسابي	الانحراف المعياري	قيمة R المحسوبة	قيمة R الجدولية	الدلالة الاحصائية
1	القوة المميزة بالسرعة للرجلين	38.7333	4.78788	0.586	0.441	معنوي
2	مهارة التمرير	6.5333	1.92230			معنوي

يتضح لنا من الجدول رقم (1) قيم الاوساط الحسابية والانحراف المعياري لمتغيرات البحث حيث بلغ الوسط الحسابي للقوة المميزة بالسرعة ومهارات التمرير على التوالي (38.7333، 6.5333) وبانحراف معياري قدرة (4.78788، 1.92230) اضافة الى ذلك فأنا نلاحظ ومن خلال نفس الجدول ان قيمة (R) المحسوبة لاختبارات القوة المميزة بالسرعة ومهارة التمرير بلغت (0.586) وهي اكبر من قيمة (R) الجدولية البالغة (0.441) وهذا يدل على وجود علاقة ارتباط معنوي.

جدول رقم (2)

ت	المتغيرات	الوسط الحسابي	الانحراف المعياري	قيمة R المحسوبة	قيمة R الجدولية	الدلالة الاحصائية
1	القوة المميزة بالسرعة للرجلين	38.7333	4.78788	0.896	0.441	معنوي
2	مهارة التهديد	8.1333	0.83381			

يتضح لنا من الجدول رقم (2) قيم الأوساط الحسابية والانحراف المعياري لمتغيرات البحث، حيث بلغ الوسط الحسابي للقوة المميزة بالسرعة ومهارة التهديد على التوالي (38.7333، 8.1333) وانحراف معياري قدرة (4.78788، 0.83381) إضافة الى ذلك فأننا نلاحظ ومن خلال نفس الجدول ان قيمة (R) المحسوبة لاختباري القوة المميزة بالسرعة ومهارة التهديد بلغت (0.896) وهي اكبر من قيمة (R) الجدولية البالغة (0.441) وهذا يدل على وجود علاقة ارتباط معنوي.

4- الاستنتاجات والتوصيات:-

4-1 الاستنتاجات:

من خلال النتائج تم التوصل إلى الاستنتاجات الآتية:-

1. وجود علاقه ارتباط بين القوه المميزة بالسرعة واداء مهارتي التمرير والتهديد بكرة قدم الصالات.
2. سجل افراد عينه البحث درجات عالية في مهارتي التمرير والتهديد بكرة قدم الصالات .

#### 4-2 التوصيات:

1. يوصي الباحثون بالاهتمام بمهارتي التمرير والتهديف واعطاءها الحصة الاكبر في المنهاج الدراسي للمدرسين والمدربين
2. اجراء دراسة مشابهه من خلال ايجاد العلاقة بين مهارتي التمرير والتهديف مع صفات بدنيه اخرى وايجاد العلاقة بين القوة المميزة بالسرعة ومهارات اخرى او مع فعالية من الفعاليات الرياضية .

#### المراجع:

- عمار زبير أحمد وشامل كامل محمد التكنيك والتكتيك في خماسي كرة القدم .بغداد شركة السندباد للطباعة 2005.
- محمد شيئا مناهج التفكير وقواعد البحث ط 2.بيروت،مجد المؤسسة الجامعية للدراسات والنشر والتوزيع،2008.
- محمد عبدالحسين المالكي .اثر التدريب الذهني في تعلم بعض المهارات الاساسية بكرة القدم .رسالة ماجستير .كلية التربية البدنية .1999.
- محمد عبدالله الهزاع ومختار أحمد .المهارات الاساسية بكرة القدم الكويت مطابع صوت الخليج .2001.
- وجيه محجوب : البحث العلمي ومناهجه: بغداد, دار الكتب للطباعة والنشر، 2002 م