

---

**La formation entrepreneuriale universitaire face au problème  
d'adéquation formation-emplois cas des masters « Entrepreneuriat »  
promotion 2016/2017 et 2018/2019**

**Mohammed Azzeddine HAKKA<sup>1</sup>**

<sup>1</sup>Université d'Oran 2 Mohamed Ben Ahmed (Algérie)

**Abdelkarim CHACHOUA<sup>2</sup>**

<sup>2</sup>Université d'Oran 2 Mohamed Ben Ahmed (Algérie)

**Reçu :** 25/02/2020,

**Accepté:** 25/06/2020,

**Publié:** 30/06/2020

---

**Résumé :** *Cette recherche a pour objet de démontrer l'existence ou non de l'adéquation entre la formation universitaire entrepreneuriale et les emplois visés par cette formation à travers le master entrepreneuriat que la faculté des sciences économiques, des sciences de gestion et des sciences commerciales d'Oran 2 assure depuis 2016/2017. Cette recherche réalisée par l'étude du devenir des diplômés master des premières promotions 2016/2017 et 2018/2019 confirme à la fois l'hypothèse d'adéquation formation-emplois et permet l'analyse de l'efficacité interne et externe de la faculté.*

**Mots-clés :** adéquation formation emplois, formation universitaire, la qualité de l'enseignement supérieur, formation entrepreneuriale.

**Jel classification codes :** A23, I23, I25

**Abstract:** *This research aims to demonstrate the existence or not of the adequacy between entrepreneurial university training and the jobs targeted by this training through the entrepreneurship master that the Faculty of Economics Sciences, Management Sciences and Commercial Sciences of Oran 2 has been operating since 2016/2017. This research carried out by the study of the future of master's graduates of the first classes of 2016/2017 and 2018/2019 confirms both the training-job matching hypothesis and allows the analysis of the internal and external efficiency of the faculty.*

**Keywords:** match between training and jobs, university training, the quality of higher education, entrepreneurial training

**Jel classification codes :** A23, I23, I25

---

<sup>1</sup> E-mail : hakka.mohammed@univ-oran2.dz

<sup>2</sup> E-mail : chachoua.abdelkrim@univ-oran2.dz

**Introduction**

La problématique portant sur l'adéquation formation-emploi ou son contraire, l'inadéquation appelée «skill mismatch» utilisé souvent dans la littérature anglo-saxonne a fait débat et a suscité beaucoup de recherches ces dernières années. Les organisations, ainsi que les institutions publiques européennes en ont fait une priorité, surtout depuis la crise économique mondiale en 2008-2009.

De même en Algérie, l'emploi constitue un grand défi, l'amélioration du taux d'employabilité dans l'ensemble du pays représente une priorité de premier degré. C'est pour cette raison que des politiques nationales ont été élaborées dans ce domaine et des programmes opérationnels sont mis en œuvre en particulier le programme d'Appui à l'Adéquation Formation-Emploi et Qualification (AFEQ). Ce Programme d'appui à l'adéquation-formation-emploi-qualification (AFEQ), est cofinancé par l'Union européenne (UE) et l'Algérie, d'un montant global de 11 millions d'euros, il a été lancé à Alger pour une durée de 36 mois et piloté par le Ministère du Travail, de l'Emploi et de la Sécurité sociale, le programme AFEQ qui s'inscrit dans le cadre de la coopération entre l'Algérie et l'Union européenne, est cofinancé par l'UE à hauteur de 10 millions d'euros alors que la contribution de l'Algérie ne représente qu' (1) million d'euros.

L'(AFEQ) a comme objectif d'assurer une meilleure adéquation entre la formation et l'emploi par une plus grande implication des entreprises et des secteurs économiques dans la formation et l'insertion des jeunes.

Dans ce cadre, trois objectifs particuliers ont été identifiés :

1. Assurer l'adaptation des qualifications aux exigences des offres d'emplois exprimés par les secteurs prioritaires ;
2. Assurer l'adéquation structurelle entre la formation et l'emploi par le positionnement de l'entreprise et des secteurs économiques au cœur du système de la formation professionnelle et de l'apprentissage ;
3. Assurer l'adéquation structurelle entre la formation et l'emploi par le rapprochement entre l'entreprise et le système de formation universitaire.<sup>1</sup>

Par cette recherche nous tenons à évaluer l'adéquation formation-emplois du Master entrepreneuriat en posant la problématique suivante :

**A travers l'étude du devenir des Masters en entrepreneuriat et le profil de ce type de population : existe-t-il une adéquation entre la formation dispensée par ce Master et les emplois visés ?**

Cette problématique permet au département formateur de s'auto-évaluer afin d'assurer une meilleure qualité en enseignement supérieur ainsi que de mesurer l'efficacité interne et externe de cette formation en comparant les objectifs attendus avec les résultats obtenus. Ce qui permet de dresser un tableau de bord formation et analyser les écarts. La réponse à cette problématique nous conduit à étudier deux promotions du Master entrepreneuriat à savoir celle de 2016/2017 et de 2018/2019

<sup>1</sup> Séminaire régional de lancement Programme AFEQ: « présentation de l'analyse du marché de l'emploi et identification des secteurs économiques porteurs et prioritaires » 4 octobre 2018 à Sétif

**Pourquoi les promotions 2016/17 et 2018/19 ?**

Concernant la première promotion, il s'agit de suivre le devenir des Masters sortants puisqu'ils sont à leur première année après l'obtention du diplôme « Master Entrepreneuriat » et porter un jugement sur **l'effet de la formation quant à la stimulation de l'esprit entrepreneurial**, alors que pour la deuxième promo l'étude consiste à voire **leur intention préalable à accéder au monde entrepreneurial** qui devrait être un critère de sélection et d'accès à ce type de Master.

**Résultat attendue :**

La première enquête permettra de mesurer l'efficacité interne de la formation Master entrepreneuriat en comparant les objectifs soulignés en terme de métiers visés, de connaissances et de compétences attribuées avec le devenir des diplômés sortants de ce Master, ceci permettra également à l'équipe pédagogique de s'auto-évaluer et de remédier aux problèmes d'inadéquation formation-emplois.

La deuxième enquête concerne l'efficacité externe et cherchera quant à elle à tracer un profil d'étudiant approprié à cette formation, afin de déterminer un certains nombre de critères de sélection à ce type de formation et d'éviter les écarts d'inadéquation formation emplois.

Cette recherche à travers la comparaison qu'elle effectuera entre l'enseignement universitaire en entrepreneuriat et la Méthode ((C.E.F.E.E) compétence économique par la formation à l'esprit entrepreneuriale) servira comme critique de la démarche d'enseignement entrepreneurial universitaire, qui reste malheureusement une démarche classique théorique dépourvue de toute implication dans le monde des affaires réelle.

**Méthodologie :**

En premier lieu cette recherche procédera à une étude comparative entre la démarche de formation entrepreneuriale universitaire et une autre démarche appelé CEFE (compétence économique par la formation à l'esprit entrepreneuriale) qui a prouvé son efficacité dans la formation entrepreneuriale dans le monde entier en générale et en Algérie en particulier, ensuite l'enquête viendra appuyer cette étude comparative.

L'enquête sera donc menée par l'administration de deux questionnaires, le premier portera sur le devenir des Diplômés en Master entrepreneuriat promotion 2016/2017, alors que le second étudiera le profil des étudiants en Master Entrepreneuriat de la nouvelle promotion 2018/2019.

**1. Le cadre théorique :****1.1. Les différentes approches de l'adéquation ou inadéquation formation-emplois :**

L'adéquation est une notion qui peu revêtir plusieurs interprétations. L'adéquation formation-emploi repose sur la comparaison entre, d'une part, les travailleurs qui détiennent des qualifications et des compétences à travers l'accumulation de capital humain tel que définit par Garry Becker dans le cadre de la théorie du capital humain et, d'autre part, les emplois qui comportent des exigences en matière de qualifications et de compétences pour accomplir certaines tâches. L'adéquation reflète en fait une situation d'équilibre, elle devient de ce fait une finalité en soi, par contre le véritable problème réside dans la situation de déséquilibre c'est-à-dire l'inadéquation et c'est cette dernière qui a fait l'objet de nombreuses recherches. Alors qu'il n'est pas simple de définir l'inadéquation et même de la

mesurer vue la très grande variété des appellations et des définitions. Ainsi, des études du **cedefop** (centre européen pour le développement de la formation professionnelle) en distinguent plusieurs.

Par ailleurs, l'inadéquation formation-emploi peut aussi être appréhendée comme une des dimensions d'un phénomène plus vaste, celui du sous-emploi (underemployment). en effet, Mckee-Ryan et Harvey (2011), à l'instar de Feldman (1996), considèrent que la sur-éducation, la sous-utilisation des compétences et la surqualification perçue sont toutes des situations marquant un écart (une inadéquation potentielle) entre une situation actuelle et une situation désirée et toutes les trois sont des dimensions du sous-emploi.

D'autres travaux nous laissent penser que la disponibilité des données pour mesurer l'inadéquation en dicte parfois la définition retenue. Des diverses définitions et explications recueillies à travers les travaux consultés, nous pouvons retenir trois principales conceptions qui permettent de définir l'adéquation ou son opposé l'inadéquation, à savoir <sup>2</sup>:

- L'adéquation (ou l'inadéquation) basée sur le niveau de formation ou de qualifications de la main-d'œuvre c'est-à-dire une situation de déséquilibre associée à une inadéquation entre les qualifications formelles ou les diplômes obtenus par les travailleurs et la formation exigée en emploi. Cette première situation qui s'intéresse davantage aux écarts au niveau des qualifications formelles ou des diplômes, se réfère aussi à ce que Boudarbat et Montmarquette (2014) appellent la correspondance verticale.
- L'adéquation (ou l'inadéquation) basée sur l'utilisation des compétences de la main-d'œuvre ou c'est l'utilisation qui pose problème c'est-à-dire qu'il y a soit une sur-utilisation des compétences dans le cadre du travail ou une sous-utilisation des compétences, ce que Boudarbat et Montmarquette (2014) considèrent comme une correspondance horizontale.
- L'adéquation associée à la disponibilité des travailleurs qualifiés et compétents sur le marché du travail pour combler les besoins de demande de travail correspond à la troisième conception. c'est une situation d'inadéquation (ou de déséquilibre) entre les quantités offertes et les quantités demandées de main-d'œuvre sur le marché du travail ou les compétences et les qualifications disponibles sur le marché du travail sont soit en nombre insuffisant pour combler les besoins ou les exigences en termes de qualifications des employeurs sur le marché du travail ou sont en trop grande quantité de sorte qu'on peut observer un surplus de compétences. plus les quantités offertes se rapprocheront des quantités demandées, plus il y aura adéquation quantitative, puisqu'ici on ne peut contrôler pour la qualité des compétences et les exigences changeantes des emplois.

## **1.2. Les théories évoquées pour expliquer l'inadéquation :**

Plusieurs théories sont évoquées pour expliquer le lien entre la formation et l'emploi: la théorie du capital humain, la théorie du signal, la théorie de la recherche d'emploi, le modèle de la concurrence pour l'emploi, la théorie du salaire d'efficience, la théorie de la segmentation du marché du travail ainsi que celle de l'appariement personne-emploi. Bien qu'elles soient nombreuses, elles

<sup>2</sup> Amélie Bernier, Renée Michaud, Normand Poulet « L'adéquation entre les compétences et l'emploi occupé : pratiques des employeurs dans les PME québécoises du secteur manufacturier » Rapport de recherche Projet 10287-17677 Juin 2017

proposent souvent des explications complémentaires pertinentes à la bonne compréhension de l'adéquation formation-emploi, puisqu'aucune d'entre elles ne propose un cadre théorique complet pour comprendre l'une ou l'autre des situations d'inadéquation.

## **2. Etude comparative entre la formation CEFE et la formation universitaire en entrepreneuriat :**

Afin d'établir une véritable comparaison, une présentation de la méthode CEFE ainsi que celle de la formation universitaire entrepreneuriale semble nécessaire.

### **2.1. Présentation de CEFE :**

CEFE est un ensemble d'instruments de formation utilisant une approche active, orientée et des méthodes expérimentales d'apprentissage pour développer et améliorer la conduite des affaires et les compétences personnelles d'un large éventail de groupes ciblés, le plus souvent dans le contexte d'une politique globale de développement économique, d'amélioration des revenus et de création d'emploi<sup>3</sup>. Mis en place par la G.T.Z dans les années 1980 et utilisé dans une cinquantaine de pays à travers le monde par plus d'une centaine d'institutions locales ou de projets, l'approche C.E.F.E offre sept produits en fonction des besoins des groupes ciblés

- Le séminaire complet C.E.F.E ;
- Programme pour la Consolidation des Entreprises (PRO.C.ESS) ;
- Modules de Management d'Entreprises (MO.M.ENT) ;
- Ateliers d'Appréciation (A.A) ;
- Formation des Facilitateurs (F.d.F) ;
- Curriculum Compétences Entrepreneuriales (C.C.E) ;
- Le séminaire C.E.F.E pour analphabètes.

### **2.2. Objectif de la formation CEFE :**

L'objectif de cette formation ne consiste pas à remettre aux participants d'éblouissants certificats, mais de les amener à :

- Evaluer leurs caractéristiques personnelles d'entrepreneur (C.A.P.Es), leurs capacités et leurs ressources ;
- Evaluer les perspectives de succès et les risques inhérents au projet ;
- Consolider leurs choix d'idée de projets ;
- Déterminer les besoins du marché à travers une récolte des informations nécessaires à l'étude de faisabilité et de rentabilité de leurs projets ;
- Préparer leurs propres plans d'affaires qu'ils défendent eux-mêmes devant les banquiers<sup>4</sup>.

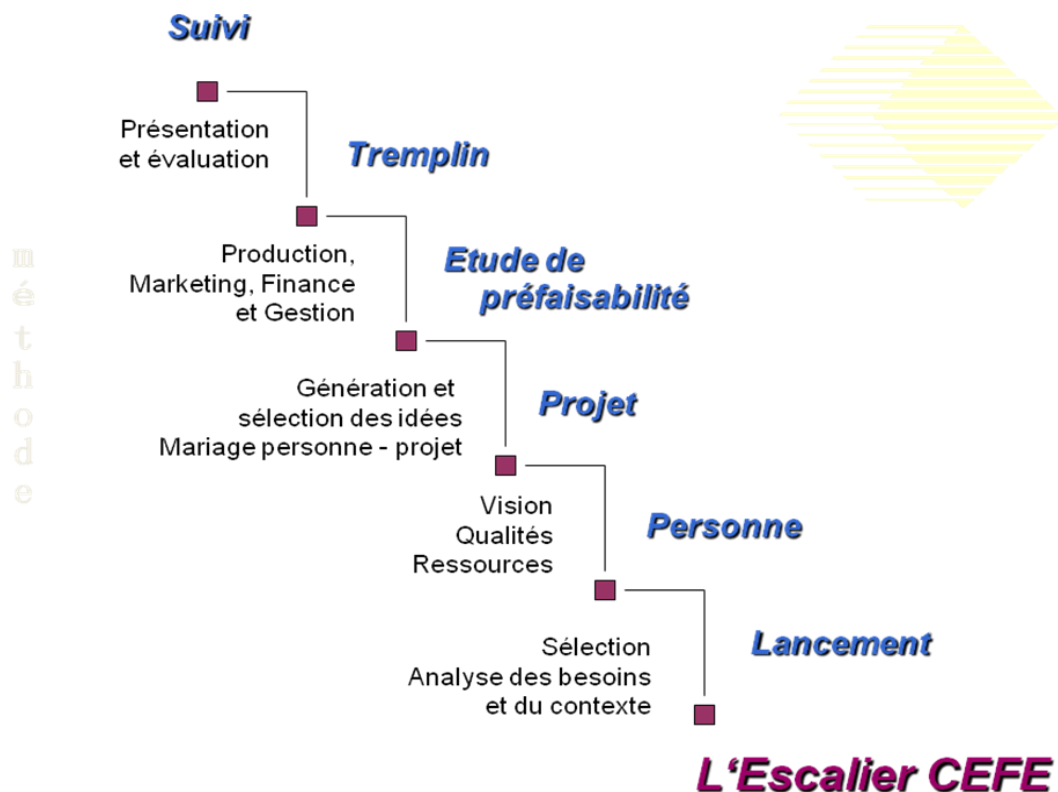
### **2.3. Le contenu du programme CEFE :**

La formation classique CEFE est constituée de plusieurs modules. Son processus est assimilé à un ESCALIER comprenant plusieurs paliers que le promoteur devra gravir au fil des jours passés en formation.

<sup>3</sup> Manuel CEFE pour facilitateurs, CEFE International « Le concept CEFE ; CEFE en bref » page 5

<sup>4</sup> Professeur Cheriet Abed, Boudjenane Khaldia « Le Modèle C.E.F.E : Instrument Pour la Promotion de l'Entrepreneuriat » Revue EcoNature N°1 année 2015 page 01.

Figure N°1 : présentation de l'escalier CEFE



**Premier palier : Le Lancement** : il consiste en

- ❖ Une Analyse des besoins / étude de la réalité locale
- ❖ Une Sélection

Toute personne souhaitant démarrer une entreprise n'a pas nécessairement le potentiel pour devenir entrepreneur. Cela dépend des compétences professionnelles mais aussi de sa personnalité. CEFE prévoit à cette étape, un solide système de sélection, en d'autres termes : un filtre. Ceci n'est pas seulement important pour éviter des efforts et des coûts de formation inutiles mais aussi pour sauver le candidat d'une idée qu'il n'était pas prêt à développer avec succès. CEFE fournit les outils et instruments nécessaires pour appliquer avec succès ces fonctions de filtre. En plus, le monde bancaire devrait-il être impliqué dans ce processus de sélection/formation des entrepreneurs potentiels.

**a- Deuxième palier : La Personne**

On se concentre essentiellement sur les aspects liés à la personne du promoteur : sa vision, ses qualités, ses ressources, ses compétences, etc.

**b- Troisième palier : Le Projet**

En passant par une Génération et sélection des idées de projets, nous aboutissons à une étape importante qui permet de nous faire une idée sur la réussite ou non du « Mariage entre la personne et son projet »

**c- Quatrième palier : L'Etude de pré faisabilité**

Elle constitue en l'élaboration par le promoteur lui-même de son plan d'affaires. Ce plan d'affaires devra contenir tous les principaux éléments de :

- ❖ Marketing
- ❖ Production
- ❖ Gestion et
- ❖ Finance

**d- Cinquième et dernier palier : Le Tremplin.** Il s'agit de la présentation et de l'évaluation du plan d'affaires en fin de formation.

A ce niveau, nous retrouvons encore une fois les représentants des institutions financières. Ils participent en principe à quatre niveaux pendant une action de formation CEFE :

- ❖ Pendant la sélection des candidats
- ❖ Pendant l'évaluation de la qualité des études de marchés
- ❖ Pendant l'évaluation finale des plans d'affaires à la fin de la formation
- ❖ Et aussi, ils interviennent comme personne ressource pendant la formation en vue de présenter les participants les conditions des crédits etc.

L'implication des représentants des institutions financières permet aux participants de profiter des connaissances et expériences des personnes ressources et de tisser les premiers contacts avec eux. Pour les représentants des institutions financières, ils ont ainsi la possibilité de s'assurer que les participants sont sérieux et maintenant bien armés pour lancer leur entreprise.

En plus des cinq paliers, un autre point clé est incontournable pour assurer la réussite d'un programme CEFE. Il s'agit du SUIVI et ACCOMPAGNEMENT post formation.

**2.4. Les apports de CEFE :**

CEFE a fait ses preuves sur une période qui dépasse 10 ans et ceci dans plus de 40 pays d'Afrique, d'Asie et d'Amérique latine et récemment dans l'Europe de l'est.

Des enquêtes approfondies menées par (**Bressant. A, Distler. C. et Nicolas. K,1989**) ont fait ressortir que 61% des participants créent des entreprises financièrement solides sur un long terme après avoir participé aux séminaires C.E.F.E, alors que pour les séminaires traditionnels de création d'entreprises et de management, le taux est de l'ordre de 35% à 40% seulement.

Par ailleurs, la CEFE a même contribué à l'amélioration de la performance financière des entreprises existantes, notamment sur :

La formation entrepreneuriale universitaire face au problème d'adéquation formation-emplois cas des masters «Entrepreneuriat» promotion 2016/2017 et 2018/2019  
 Mohammed Azzeddine HAKKA<sup>1</sup>, CHACHOUA Abdelkarim<sup>2</sup>

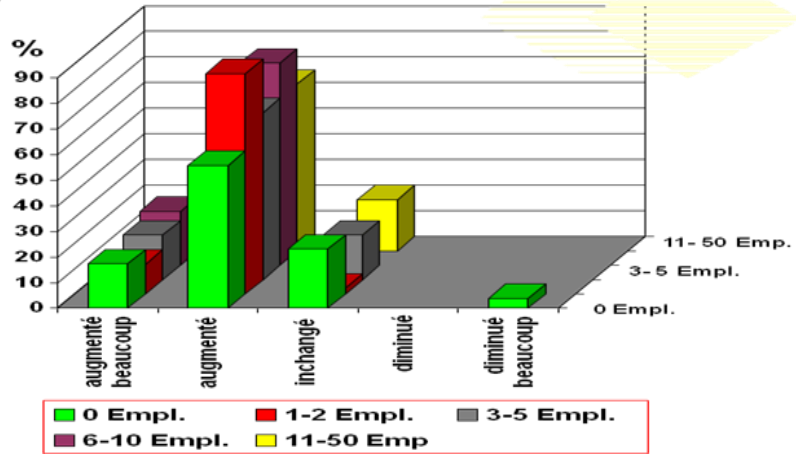
- Les chiffres d'affaires

évaluation

**Chiffres d'affaires**

Entre 78 et 100% des entrepreneurs déclarent que leurs chiffres d'affaires avaient augmenté ou augmenté beaucoup après la formation CEFE.

Source: Evaluation BMZ 9-94 IFO-Institut



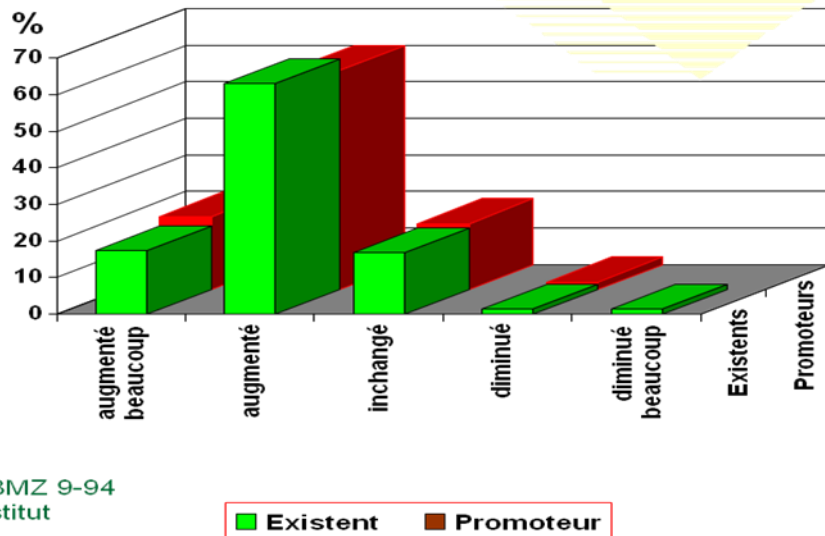
- Les revenus

évaluation

**Revenus**

Près de 80% des entrepreneurs en activité indiquaient que leurs revenus ont augmenté ou augmenté beaucoup après la Formation CEFE.

Source: Evaluation BMZ 9-94 IFO-Institut

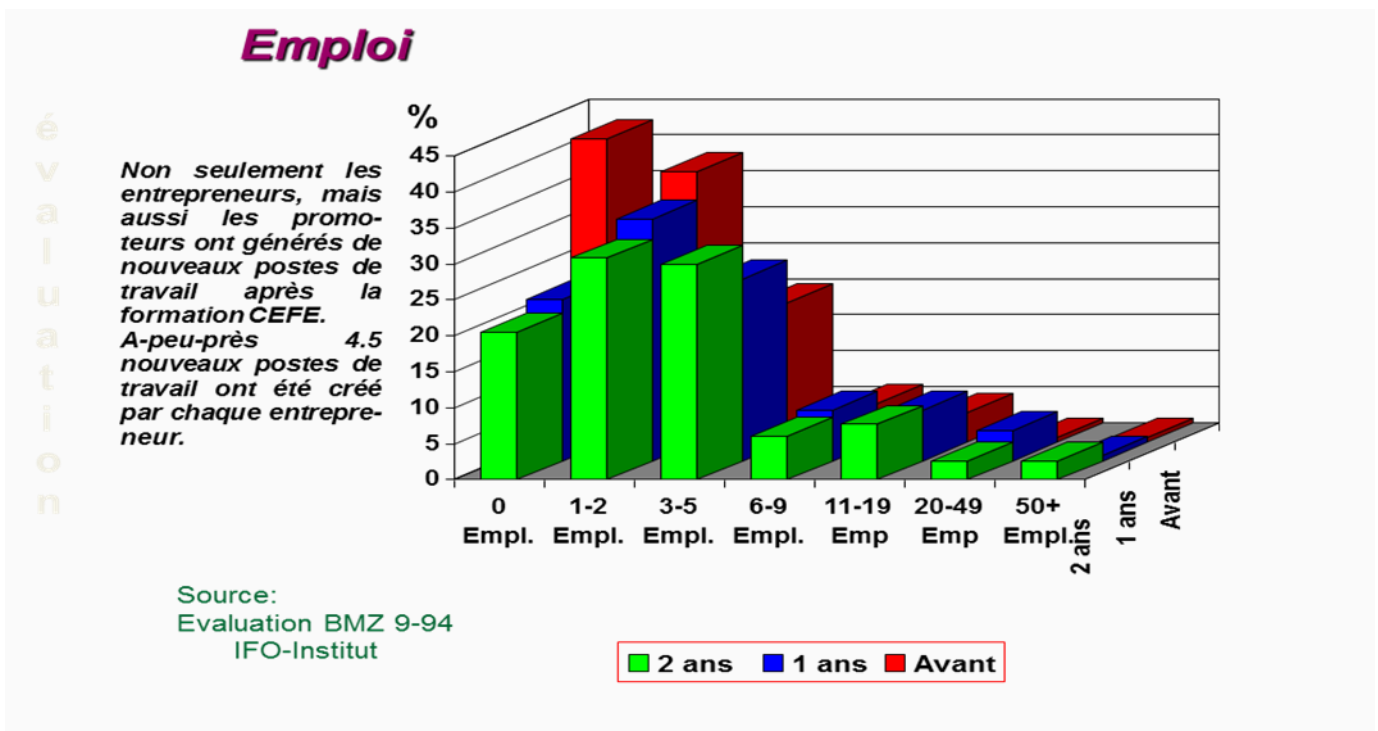




La formation entrepreneuriale universitaire face au problème d'adéquation formation-emplois cas des masters «Entrepreneuriat» promotion 2016/2017 et 2018/2019

Mohammed Azzeddine HAKKA<sup>1</sup>, CHACHOUA Abdelkarim<sup>2</sup>

### - Création d'emploi



### 3. Présentation de la formation universitaire en Master entrepreneuriat :

Lancé en 2016/2017 le Master entrepreneuriat assuré par le département des sciences de gestion est destiné aux étudiants ayant obtenu la licence et a pour objectif de :

- Susciter l'esprit d'entrepreneuriat des étudiants souhaitant mener une carrière professionnelle aussi bien dans de jeunes entreprises innovantes que dans de grandes organisations;
- Développer des modèles d'affaires innovateurs et des stratégies compétitives ;
- Répondre aux besoins des entreprises dont la dynamique des structures, des processus et des systèmes implique la gouvernance de projets ;
- Gérer les connaissances nécessaires à la création et à la gouvernance d'entreprise dans un contexte propice à ces stratégies.
- Cette formation offre, également, une opportunité d'avoir des **contacts** avec les partenaires socioéconomiques : **la direction des PME et autres organismes qui facilitent la création et le suivi des projets.**<sup>5</sup>

Cette formation apporte aux étudiants :

- Des savoirs (connaissances de base et outils nécessaires à la gestion de projet entrepreneurial),
- Des savoir-faire (compétences liées à ces savoirs),
- Des savoir-être (comportement entrepreneurial).

<sup>5</sup> Canevas Offre de Formation Master Entrepreneuriat Année universitaire : 2016/2017 p5

Les compétences visées par cette formation se focalisent sur le **développement de l'esprit entrepreneurial chez l'étudiant** y compris l'aspect managérial (**création et gestion du projet**) selon le contexte socio-économique national.<sup>6</sup>

### **Les métiers visés par ce Master**

Cette formation dépasse la vision de former les demandeurs d'emplois à une approche plus dynamique qui consiste à **préparer l'étudiant pour créer son propre projet** et par conséquent, **offre une possibilité de créer des emplois**. Le projet de spécialité vise les débouchés suivants:

- **Porteur de projet entrepreneurial** : dans le cadre d'une création ou d'une reprise d'entreprise, il porte le projet de sa conception à sa mise en œuvre souvent avec une quête d'autonomie et d'indépendance professionnelles.
- **Auditeur des dossiers de financement des projets entrepreneuriaux** : au-delà du diagnostic financier traditionnel, il doit développer des compétences transversales pour évaluer le projet (principalement dans le domaine des banques d'affaires) et suivre sa mise en œuvre (financement de haut de bilan avec par exemple les sociétés de capital risque).
- **Conseil en transmission et reprise d'entreprise** : il déploie un champ de compétences sur l'évaluation de l'entreprise pour favoriser la transmission d'entreprise ou pour appuyer un projet de reprise. Acteur-réseau, il propose des spécialistes lors des différentes phases de la reprise (conseil juridique, expert-comptable, ingénieur en système d'information).
- **Chargé de mission d'une structure d'accompagnement à la création ou reprise d'entreprise** : différentes structures ont été créées pour favoriser l'acte entrepreneurial. Différents grands groupes industriels intègrent des cellules favorisant les processus entrepreneuriaux (intrapreneuriat, essaimage) dans des périodes de restructuration ou de croissance d'activités.

Mais reste à savoir si ces finalités ont été atteintes ou pas ? Une telle question nous renvoie à s'interroger sur l'adéquation formation-emplois.

### **3.1. 1<sup>ère</sup> enquête : Les étudiants en préparation du Master entrepreneuriat :**

#### **a. Présentation de l'échantillon :**

- **Nombre de répondants** : 20 étudiants

Réparti également 10 étudiants de genre masculin contre 10 de genre féminin avec une moyenne d'âge de 23.5 ans, les étudiants en Master interrogés résident tous dans la wilaya d'Oran et 80% d'entre eux sont célibataires.

- **Intention sur le futur professionnel**

40% des étudiants inscrits en master entrepreneuriat envisagent de rechercher un emploi dans le secteur public, tandis que 30% comptent trouver un emploi dans le secteur privé alors que seulement le reste soit un taux de 30% exprime leur volonté à vouloir travailler pour leur propre compte dès l'obtention du diplôme de Master, ce qui rassure c'est que 70% des personnes interrogés désirent monter leurs propres affaires si l'occasion se présente et devenir des entrepreneurs. Cependant, seulement 20% des étudiants sont entrain de monter leurs propres affaires pendant la phase d'études.

<sup>6</sup> Idem p7

### - **L'accès et choix du master entrepreneuriat**

La moitié des répondants affirment que l'accès à ce master n'est pas balisé par des conditions alors qu'il devrait être pour certains et que la principale condition pour la majorité c'est d'être avant tous un porteur de projet et avoir un profil entrepreneur. Concernant le choix du master 40% disent qu'ils étaient motivés par le fait qu'ils voulaient devenir entrepreneur, pour le reste ce choix était presque aléatoire.

### - **Profil d'entrepreneur**

Les personnes interrogées affichent une acceptation raisonnable quant à la prise de risque à raison de 50% quitte à perdre un emploi permanent ou même à réaliser des pertes financières importantes pour devenir entrepreneur.

## 3.2. 2<sup>ème</sup> enquête : Le devenir des diplômés en Master entrepreneuriat :

### a- **Présentation de l'échantillon :**

#### - **Nombre de répondants :** 30 Diplômés

Répartie comme suit 60% hommes contre 40% femmes.

#### - **Parcours universitaire**

De différentes spécialités dans le cadre de la préparation de la licence à savoir (Management des ressources humaines, Management financier, Sciences financière, Comptabilité et fiscalité, Entrepreneuriat, Gestion, Finance banques assurances, Management et Finance comptabilité) on déduit que la spécialité de la licence ne représente pas un critère d'accès à ce Master. Seulement 6.7% étaient inscrits en cycles court tandis que le reste soit 66.7% en LMD et 26.7% en cycle long (licence classique), plus de la moitié c'est-à-dire 73.3% n'ont pas connu d'échec durant leurs parcours universitaire. On se trouve donc devant un échantillon brillant.

Cependant le choix du master entrepreneuriat était fondé sur arguments objectifs tel que le désir de devenir entrepreneur et de créer une entreprise et au moment ou la majorité soit 93.3% pense avoir en lui un profil entrepreneur donc ils sont motivé.

#### - **Satisfaction quant à la formation en Master entrepreneuriat**

Sur les 30 diplômés interrogés 60% d'entre eux sont satisfait de leur formation, alors que plus de 53% n'envisagent pas de rester dans la spécialité entrepreneuriat s'ils avaient la possibilité de recommencer leurs Master.

#### - **Emplois et chômage**

Plus de 46% des personnes interrogés travaillent tandis qu'un peu plus de 53% sont en chômage, pour ceux qui travaille, les postes occupés varient de simple commerçant à directeur d'entreprise publique résultat aucun des diplômés sortant n'a monté son affaire ni créer une entreprise ni devenu un accompagnateur de jeune entrepreneur (Ceci remet en cause l'efficacité de ce Master car sur cinq objectif seul un a été atteint, mais il faut tout de même le tester sur le terrain)

Propriétaire d'un magasin de cosmétiques et beauté.

Assistante commerciale

Fonctionnaire

Enseignant mathématiques d'entreprise

Agent Commercial dans une entreprise

Directeur entreprise publique

Contrôleur de prix

Ceux qui prétendent entreprendre leurs propres affaires soit un taux de 28% sont tous simplement de simples commerçants

#### **4. L'apport de la formation Master dans le cadre du travail exercé :**

Plus de 61% des Diplômés sortants pensent que les études capitalisées en Master ont apportées une grande valeur ajoutée dans l'exercice de leurs tâches professionnelles par contre plus de 73% confirment que ces études ne leurs ont pas permis de nouer des relations avec les partenaires socio-économiques, il s'agit donc d'une formation classique et théorique pure et simple, la preuve c'est que la majorité des répondant pour ne pas dire la totalité ne connaissent pas la maison de l'entrepreneuriat. La maison de l'entrepreneuriat qui est l'outil approprié sur lequel s'appuie l'ANSEJ pour inculquer les valeurs entrepreneuriales et initier les jeunes étudiants à l'acte d'entreprendre pour concrétiser leurs idées et faire émerger des projets à forte valeur ajouté qui contribuent dans le développement de l'économie nationale, ce concept a été généralisé à l'ensemble des universités et des grandes écoles en 2013. Cependant, la principale chose qui rassure c'est que la majorité prétend être en mesure d'élaborer un business plan toute seule, alors que la même proportion admet que la formation Mastère a stimulé en elle l'esprit entrepreneuriale et enfin plus de 66%

#### **5. Résultats et recommandations**

Les résultats de cette enquête peuvent être appréhendés dans trois temps différents en amont, pendant et en aval de la formation

##### **5.1. En Amont de la formation :**

- a) Une mal orientation des étudiants en Master dans le choix de la spécialité peut être corrigée par la mobilisation d'une cellule d'orientation des étudiants ayant le diplôme de licence pour le Master entrepreneuriat. Nous tenons à signaler que cette tâche relève du rôle du tutorat qui existe au sein de la Faculté depuis l'application du système LMD.
- b) Mettre en place des critères de sélections afin de cibler les personnes qui ont l'intention soit de devenir **entrepreneurs** soit **accompagnateurs** de jeunes entrepreneurs.

##### **5.2. Pendant la formation :**

- a) Revoir en baisse les unités d'enseignement et rester axé et concentrer sur les unités faisant appel aux différents partenaires sociaux (ANSEJ, Banque, CNAC, ANDI...), car certaines unités demeurent à notre avis facultatives tel que « Méthodologie de la recherche », « Droit des contrats », « Fonction Marketing », « logistiques commerciales ».....
- b) Développer de nouveaux procédés d'enseignement qui cherche à favoriser les modes de formation et font appel à l'apprentissage par l'action et ne pas rester dans la théorie et l'abstrait.

##### **5.3. En aval de la formation :**

- a) Achever la formation soit par le procédé classique c'est-à-dire une soutenance, si le candidat souhaite devenir accompagnateur, mais s'il souhaite devenir entrepreneur, une présentation d'un business plan serait préférable devant des jurys composé par des enseignants des agents de l'ANSEJ et des responsables de banques, ceci ne peu se réalisé que si l'université établi une alliance avec les organismes financiers ainsi que les différents dispositifs économiques tel que l'ANSEJ.

- b) Absence du suivi après la formation, il faut donc assurer un suivi et un accompagnement d'au moins six mois après le lancement du projet, ceci ne peut être réalisé que si l'université disposait d'un observatoire universitaire de suivi et d'accompagnement des diplômés.

### **Conclusion :**

La formation entrepreneuriale universitaire en Algérie se limite à une simple formation classique et théorique alors, qu'elle devrait s'ouvrir à l'environnement entrepreneurial qui l'entoure en renforçant les liens avec les différents dispositifs et institutions dont l'objectif est de promouvoir l'entrepreneuriat en Algérie tel que l'ANSEDJ, la CNAC, le centre de facilitation des PME.... Etc. La formation entrepreneuriale universitaire devrait également développer son mode d'intervention en s'inspirant des autres approches qui ont réussies dans ce domaine dans le monde, comme la méthode CEFEE. L'adoption de cette démarche CEFEE permettrait à travers son escalier d'atteindre les objectifs tracés par ce Master en terme de métiers visés, la stimulation de l'esprit entrepreneurial et surtout l'opportunité d'avoir des **contacts** avec les partenaires socioéconomiques.

### **Références bibliographiques :**

1. Amélie Bernier, Renée Michaud, Normand Poulet « L'adéquation entre les compétences et l'emploi occupé : pratiques des employeurs dans les PME québécoises du secteur manufacturier » Rapport de recherche Projet 10287-17677 Juin 2017
2. Canevas Offre de Formation Master Entrepreneuriat Année universitaire : 2016/2017
3. Professeur Cheriet Abed, Boudjenane Khaldia « Le Modèle C.E.F.E : Instrument Pour la Promotion de l'Entrepreneuriat » Revue EcoNature N°1 année 2015
4. Manuel CEFEE pour facilitateurs, CEFEE International « Le concept CEFEE ; CEFEE en bref »
5. Séminaire régional de lancement Programme AFEQ: « présentation de l'analyse du marché de l'emploi et identification des secteurs économiques porteurs et prioritaires » 4 octobre 2018 à Sétif.