

العناصر النموذجية في "العربية" عند عينة من التلاميذ

Prototypical exemplars in "Arabic" in a sample of pupils

فوزية عزوز

مركز البحث العلمي والتقني لتطوير اللغة العربية
(الجزائر)

fouzazz84@gmail.com

صونية بكال*

مركز البحث العلمي والتقني لتطوير اللغة العربية
(الجزائر)

bekalsonia@gmail.com

تاريخ القبول: 2022/11/25

تاريخ الإرسال: 2022/11/03

الملخص:

تعد المقولة (la catégorisation) آلية مهمة في اكتساب المفاهيم وتنظيمها واكتساب الأسماء التي نعيها، وتعتبر نظرية النموذج إحدى التفسيرات المقنعة لعملية المقولة. تهدف هذه الدراسة إلى استخراج النموذج أو مجموعة من العناصر النموذجية الأكثر تمثيلاً لمقولاتها عند عينة من التلاميذ الجزائريين، نستعين بها على تبليغ دلالة أسماء المقولات في قاموس موجه للناشئة.

الكلمات المفتاحية: مقولة، مقولة، نموذج، دلالة.

Abstract:

Categorization is an important mechanism in the acquisition and organization of concepts, and the acquisition of the names that designate them. Prototype theory is considered one of the convincing explanations of the categorization process. This study aims to extract the prototype or prototypical exemplars that are most representative of the category, in a sample of Algerian students, for use in conveying the meaning of category names in a dictionary for learners.

Keywords: Category, categorization, prototype, signification

مقدمة:

يحتاج الإنسان لاستيعاب محيطه إلى عملية المقولة* (la catégorisation)، وهي عملية اختزال العالم بما فيه من مفاهيم وخبرات بتنظيمها في مجموعات، وباعتبار المقولة عملية ذهنية معقدة، فقد تلقت عدة تفسيرات لمحاولة فهم آلياتها واستعمالها لأغراض شتى وتعتبر نظرية النموذج إحدى النظريات التي حاولت تفسير هذه العملية.

* المؤلف المرسل: صونية بكال.

تدخل الدراسة ضمن مشروع إعداد معجم مدرسيّ للناشئة، نحاول أن نهتدي بها إلى استخراج بعض العناصر الأكثر تمثيلاً للمقولة لاستخدامها في تبليغ دلالة الكلمات التي تُعيّن مقولات، بإحالة الطفل على اسم المقولة وترسيخه من خلال عناصر نموذجية هي عنده أعرف، كما نستعين بها في وضع مجموعة من اللوحات الخاصة بكل مقولة، وهذا لغياب دراسة مرجعية نستند إليها في ذلك. إن اختيارنا لهذه التجربة في تعريف الكلمات الدالة على المقولات تستمد تبريرها من كون «العناصر النموذجية هي أكثر تمثيلاً للمقولة التي تنتهي إليها مقارنة بالعناصر غير النموذجية (...) فكأنما النموذج أو العناصر النموذجية هي ملخص للمقولة»¹.

تدخل إشكالية البحث ضمن هذا السياق، فهو اختبار لعملية المقولة عند التلاميذ يهدف إلى وصف هذه العملية وفحص إمكانية استخراج عناصر نموذجية أكثر تمثيلاً من غيرها للمقولات في العربية، ومدى تقاربها وابتعادها عن العناصر النموذجية التي استخرجت في لغات أخرى.

1- مدخل نظري:

1-1 مفهوم المقولة وأهميتها: المقولة بتعريف البعلبكي «تصنيف الخبرات الإنسانية والكلمات المقترنة بها من خلال عملية تجريد معقدة، تختلف طبيعتها بين لغة وأخرى، أصنافاً مختلفة بحسب معانيها ومسمياتها (مثلاً: تصنيفها في كلمات تدل على القرابة، أو الطعام، أو الملابس إلخ)²» وفي تعريف روبول و موشلار هي «القدرة على بناء المفاهيم وترتيب الموجودات في الكون وفق المقولات المناسبة»³.

تعتبر المقولة وفق مجموعة من الدراسات عنصراً محورياً في اكتساب المفاهيم وتنظيمها إذ يعتبر "بيدو" و "هودي" (Bideaud Jacqueline & Houdé Olivier) مقولة الأشياء الموجودة في العالم الحقيقي «سلوكاً تكيفياً أساسياً يتيح للذكاء البشريّ اختزال البيئة المادية والاجتماعية بتنظيمها»⁴، وقد نتوه في العالم دون هذه القدرة « فنحن نصنف الأشياء والأحداث والأفعال والتصورات والعواطف والعلاقات المكانية والعلاقات الاجتماعية والكيانات المجردة ... والأشخاص، ونرتبها في مقولات، فبدون القدرة على المقولة لا يمكننا التصرف تجاه هذه الأحداث، سواء كان ذلك في العالم المادي أو الاجتماعي»⁵.

2-1 مفهوم المقولة والنموذج في نظرية النموذج: نشأت نظرية النموذج في علم النفس، وبنيت على النقد الموجه إلى التصنيف المنسوب إلى أرسطو والذي يعرف بمنوال الشروط الضرورية والكافية، ففي التصور التقليدي يكون ضم عنصر في مقولة -كضم الهدهد في مقولة الطيور- بفحص مجموعة الشروط التي ينبغي عليه استيفاؤها كامتلاك الأجنحة والمنقار... «فتساوى بهذا عناصر المقولة في درجة انتمائها»⁶، بينما تفترض نظرية النموذج نظرة مغايرة؛ إذ تنتظم وفقها المقولات في بنية عمودية وتضم مستوى أعلى، قاعدي وفرعي وبنية أفقية للمستوى الواحد تُظهر عنصراً مركزياً هو النموذج، وهو «صورة ذهنية في وعي مجتمع»⁷، وتتوزع حوله بقية العناصر

بحيث يكون النموذج وما اقترب منه من عناصر أكثر تمثيلاً للمقولة من غيرها فيرتفع التمثيل كلما اقتربنا من المركز ويقل كلما ابتعدنا عنه.

ومن الدراسات ما ربط بين النموذج وسن الاكتساب «فيبدو أن النماذج هي أولى العناصر التي يكتسبها الطفل، ابتداءً من مرحلة ما قبل اللغة»⁸ مما يفتح أفاقاً للبحث في النماذج واستغلالها في تعليم اللغة.

3-1 التعليم التقليدي في صياغة المعايير المقولية: لقد تحدّث الدارسون عن المعايير المقولية (normes catégorielles) وهي «قائمة تضم ألفاظاً سهلة غالباً وتحيل إلى "نماذج" تنتهي إلى مقولات»⁹ ونوهوا بأهميتها «المعايير المقولية هي أدوات قيمة للغاية في البحث المعرفي»¹⁰، إذ «توفر مؤشرات قابلة للقياس لنماذج المقولات والتي يمكن أن تكون مفيدة جداً في العديد من مجالات البحث التجريبي»¹¹. اجتهد الدارسون في حصر هذه القوائم، فوضع بايتينغ ومونتاغ (Batting W.F & Montague W.E) المعايير المقولية للغة الإنجليزية سنة 1969، وفق هذه التعليم «سنقدم لكم اسم مقولة أو وصفاً لها، ونمهلكم 30 ثانية لتدوّنوا على كراس أكبر عدد من العناصر التي تنتهي إلى هذه المقولة، وفق الترتيب الذي تتبادر فيه إلى الذهن (...) عندما تسمعون كلمة "توقف" تتوقفون عن الكتابة وتمرون إلى الصفحة الموالية لنعطيك اسم مقولة أخرى»¹².

عكف الكثير من الباحثين على تكرار هذه التجربة لسببين أحدهما آني والآخر زمني، فعلى المستوى الزمني تحتاج هذه المعايير إلى التحيين من فترة لأخرى؛ إذ يرى كل من مارفول ودييز وفرنونديز (Marful, Díez, & Fernandez) أنّ «معرفة الخصائص المحددة للمادة اللفظية أمر حتمي في البحث المعرفي، وهذه الضرورة تتطلب تحييناً دورياً للبيانات المعيارية»¹³ ويشيرون إلى أن عامل الزمن ليس هو المؤثر الوحيد في هذه المعايير، بل هي مميزة ببعض الخصوصية التي يملها السياق الثقافي واللساني والجغرافي مما حفز الباحثين على استخراج معايير خاصة بكل لغة ولهجة فاللغة الإنجليزية مثلاً، طُورت لها معايير في الولايات المتحدة الأمريكية، وأستراليا ونيوزيلندا¹⁴.

وتشير فرنسواز كورديي (Cordier Françoise) إلى ضآلة الدراسات التي اعتنت بالمقولة عند الأطفال قياساً بتلك التي خصصت للكبار، فإن كانت هذه الأخيرة تُعنى بدراسة بنية قارة فإننا نتعامل عند الأطفال مع بنية في طور التكوين مما قد يمدنا بمعطيات إضافية عن تطور المقولة¹⁵.

2- استخراج العناصر النموذجية عند عينة من التلاميذ:

1-2 العينة: تتمثل العينة في مجموعة من التلاميذ وعددهم 206، يتراوح سن أغلبهم ما بين 09 و14 سنة ينتمون إلى مؤسستين تربويتين في العاصمة؛ مؤسسة (ابتدائية) الإخوة زواوي بالكاليتوس ومؤسسة الأجيال الإعدادية (الخاصة) بالعاشر.

اخترنا التلاميذ الأقرب سناً من الفئة المستهدفة بالقاموس (وهي من 5 إلى 8 سنوات) لافتراضنا اشتراكهم في العناصر النموذجية، واختارناهم أكبر سناً من الفئة المقصودة لافتراضنا بأن قدرتهم على المقولة أكبر فندستعين بهم على إنجاز معاجم لمن هم أحدث سناً.

2-2 التعليم: خلافا للتعليم التقليدي طلبنا من التلميذ كتابة أول اسم يخطر بباله لعنصر ينتمي إلى المقولة التي سنذكرها، وهذا لأننا لا نسعى في هذه الدراسة لاستخراج المعايير المقولية بل مجموعة من العناصر النموذجية الأكثر تمثيلا للمقولة من جهة، ومن جهة أخرى تجنبنا في هذه التعليم إشكالا أشار إليه دييوا وبواتو (Dubois Danièle & Poitou Jacques) وقع في التعليم التقليدية حيث تكون بعض العناصر المذكورة بتواتر كبير في رتبة دنيا بينما تذكر عناصر في رتب أولى ولكن بتواتر ضعيف¹⁶، مما يصعب تعيين النموذج بإعطاء الأولوية إلى الرتبة أم إلى التواتر، فأهملنا في هذه التعليم أحد المتغيرين وهو الرتبة وركزنا على المتغير الثاني وهو التواتر.

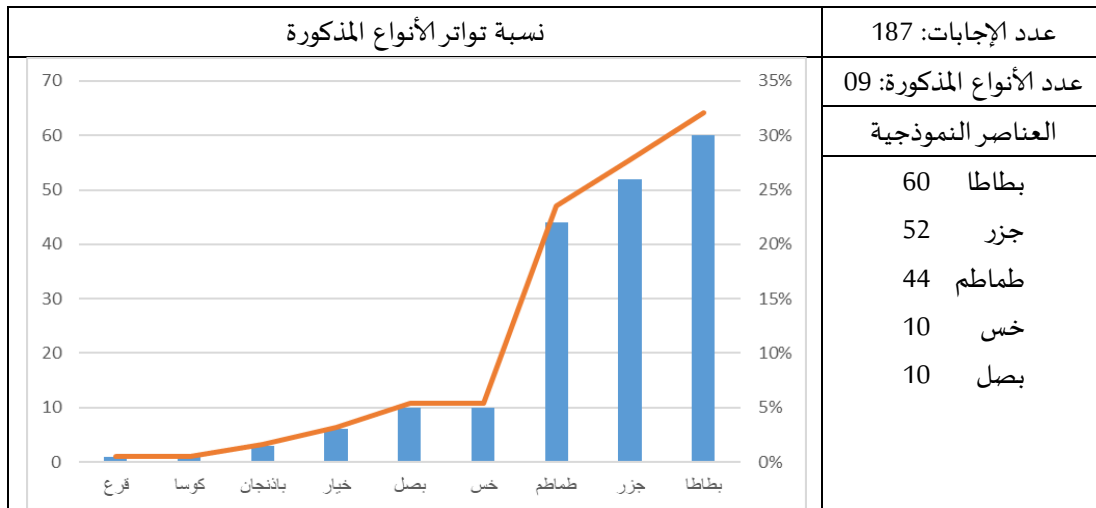
ولكي نتحاشى الإشكال الذي تحدث عنه دييوا وبواتو في هذا التساؤل « أول اسم في القائمة هل هو نموذج أو كلمة متاحة؟¹⁷»، وعلمنا منا بتأثير الثنائية اللغوية، أتحننا للتلميذ التعبير عن المفهوم بالركون إلى الدارجة وغيرها إن كان لا يعرف المقابل الفصيح حتى لا يكون الاختيار نتيجة قصور في امتلاك الدليل.

2-3 قائمة المقولات: حاولنا جمع عينة من المقولات المتداولة في دراسات سابقة، ومزجنا بين مقولات طبيعية مثل فاكهة وحيوان، وصناعية كأدوات والملابس وأخرى ذات طابع فيزيولوجي كالألوان والأشكال وأخرى تشير إلى نشاطات إنسانية مثل مهنة ورياضة.

3- النتائج: نعرض فيما يلي النتائج المحصل عليها في جداول، ويضم كل جدول:

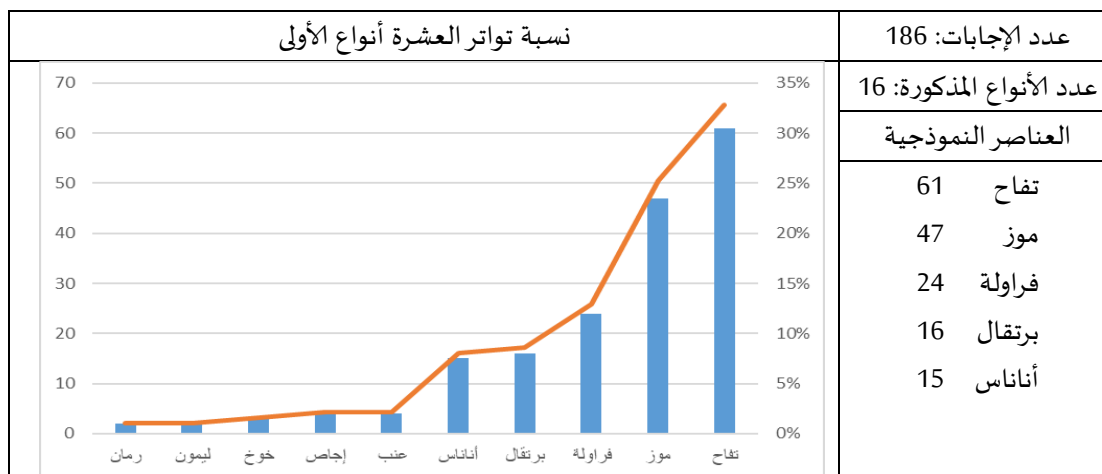
- عدد الإجابات: لأن عدد الإجابات التي حصلنا عليها تختلف من مقولة لأخرى، إذ نلاحظ عزوف بعض التلاميذ عن الإجابة أحيانا.
 - عدد الأنواع المذكورة في كل مقولة.
 - العناصر النموذجية وعدد مرات ذكرها (تواترها)، حيث اعتبرنا العناصر التي ذكرت عشر مرات فأكثر عناصر نموذجية، مع تفاوت في تمثيل المقولة حيث تكون العناصر الأكثر تواترا أكثر تمثيلا للمقولة، ويمكن اعتبار العنصر الأكثر تواترا نموذجا للمقولة.
 - يمثل الرسم البياني النسب المئوية لتواتر العشرة أنواع الأولى إلى العدد الكلي للإجابات على اليمين، وتواتر كل نوع على اليسار (عدد المرات التي ذكر فيها).
- ملاحظة: احتفظنا بأخطاء التلميذ في المقولة.

1-3 مقولة الخضار:



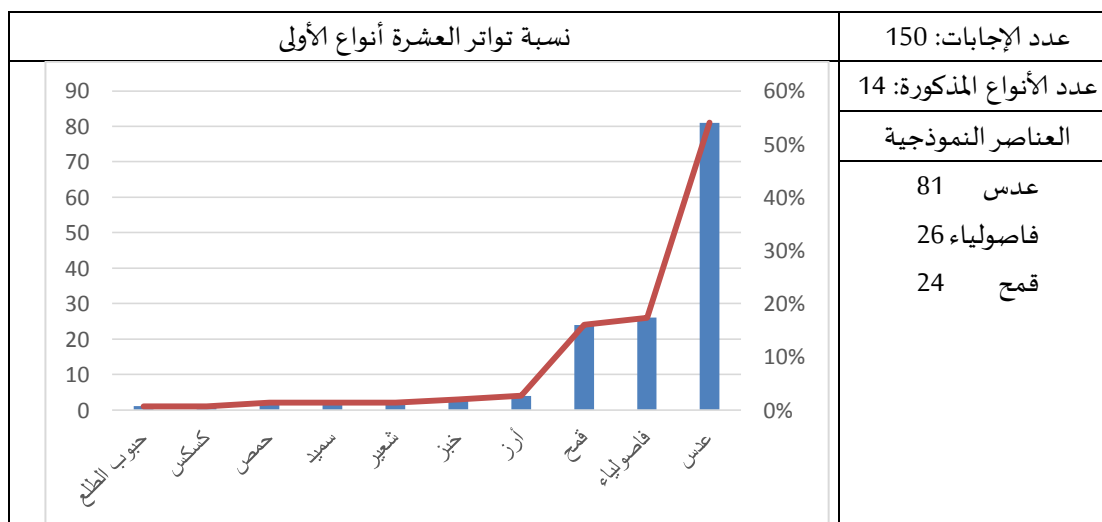
الجدول رقم (01): نتائج مقولة الخضار

2-3 مقولة الفواكه:



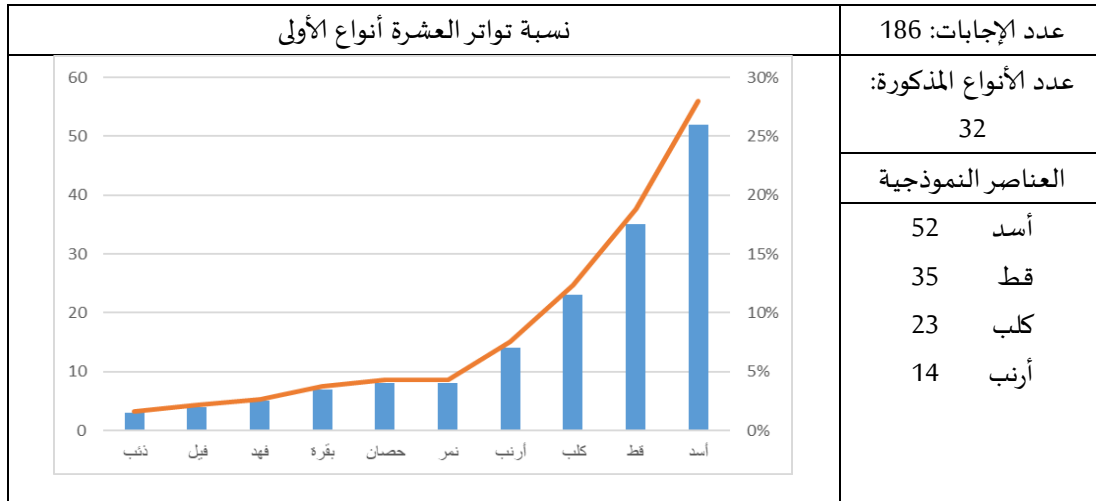
الجدول رقم (02): نتائج مقولة الفواكه

3-3 مقولة الحبوب:



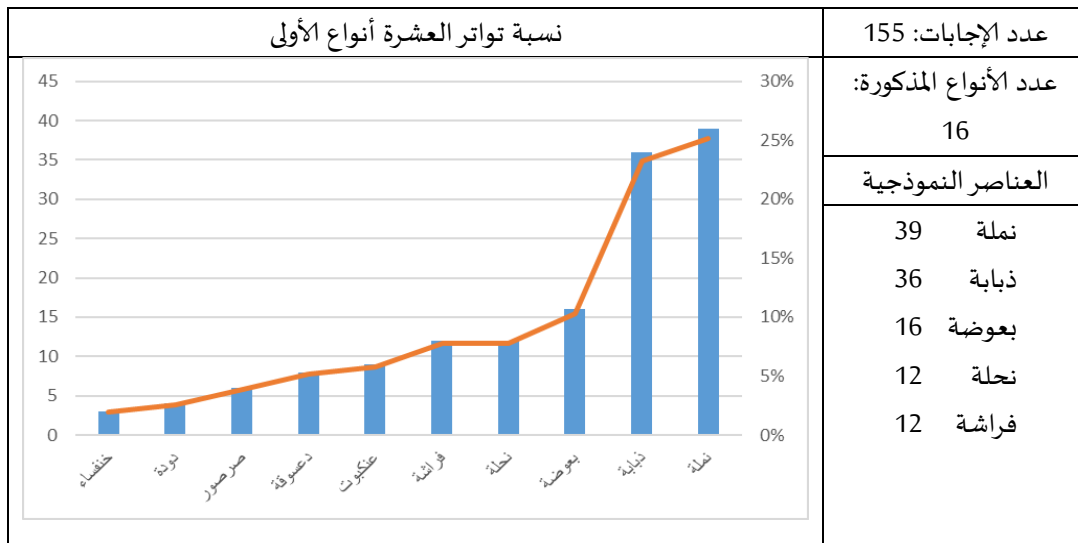
الجدول رقم (03): نتائج مقولة الحبوب

4-3 مقولة الحيوانات:



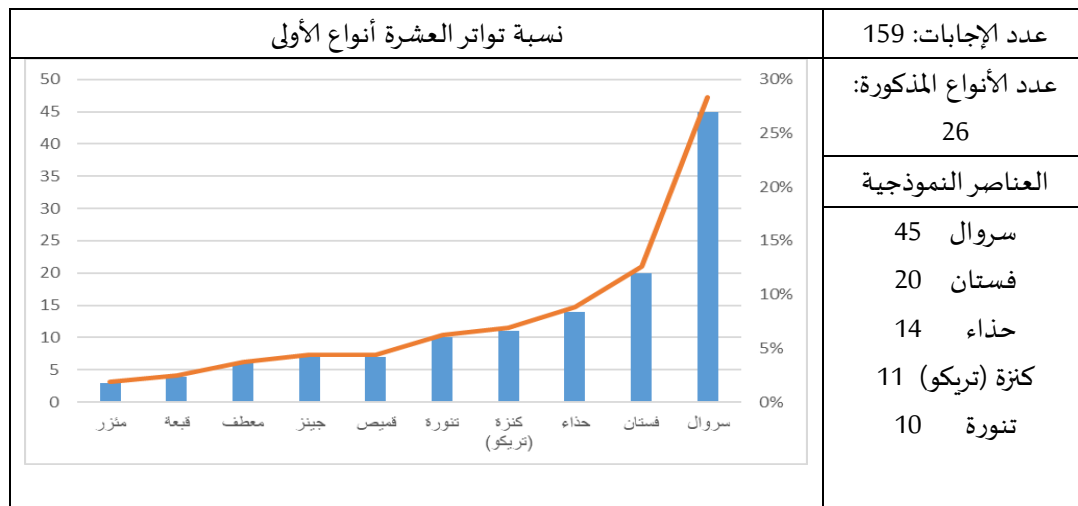
الجدول رقم (04): نتائج مقولة الحيوانات

5-3 مقولة الحشرات:



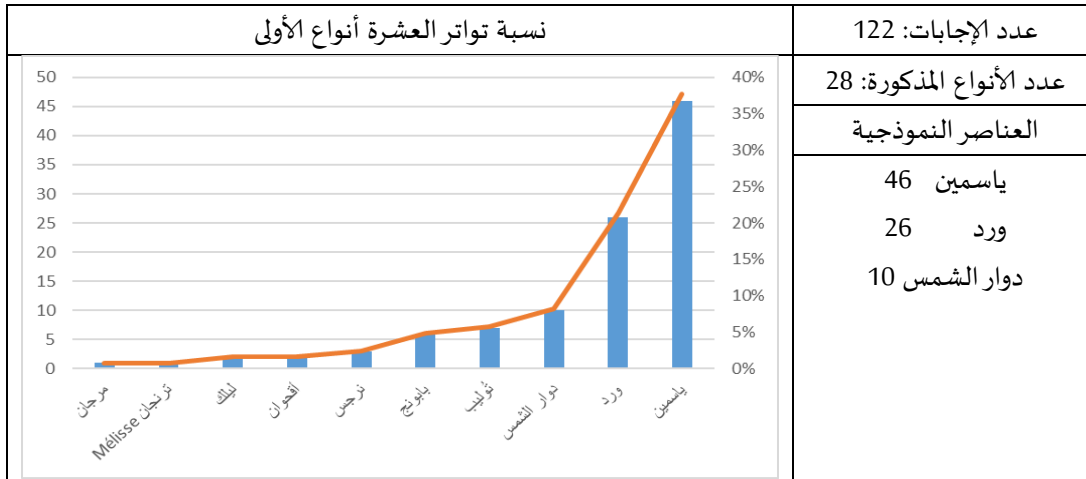
الجدول رقم (05): نتائج مقولة الحشرات

6-3 مقولة الملابس:



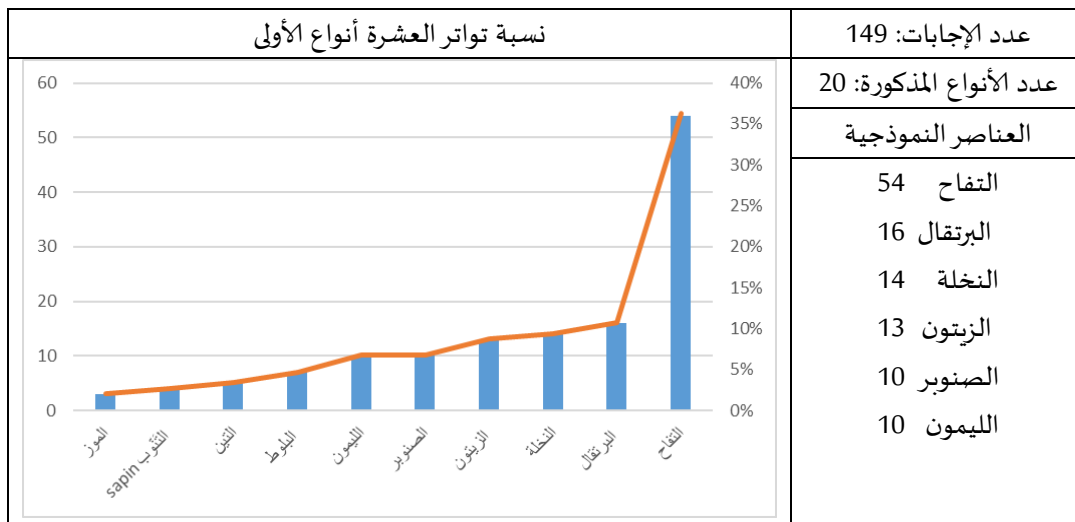
الجدول رقم (06): نتائج مقولة الملابس

7-3 مقولة الأزهار:



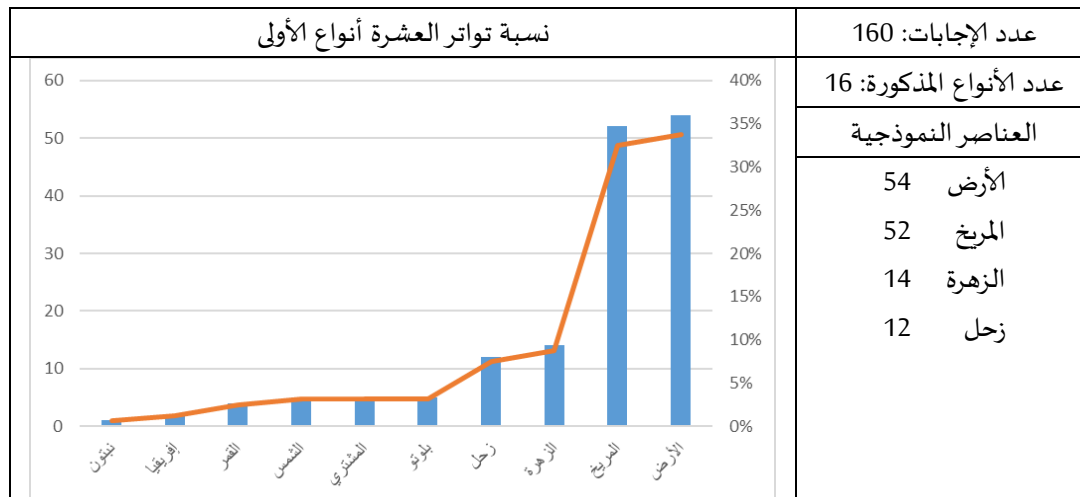
الجدول رقم (07): نتائج مقولة الأزهار

8-3 مقولة الأشجار:



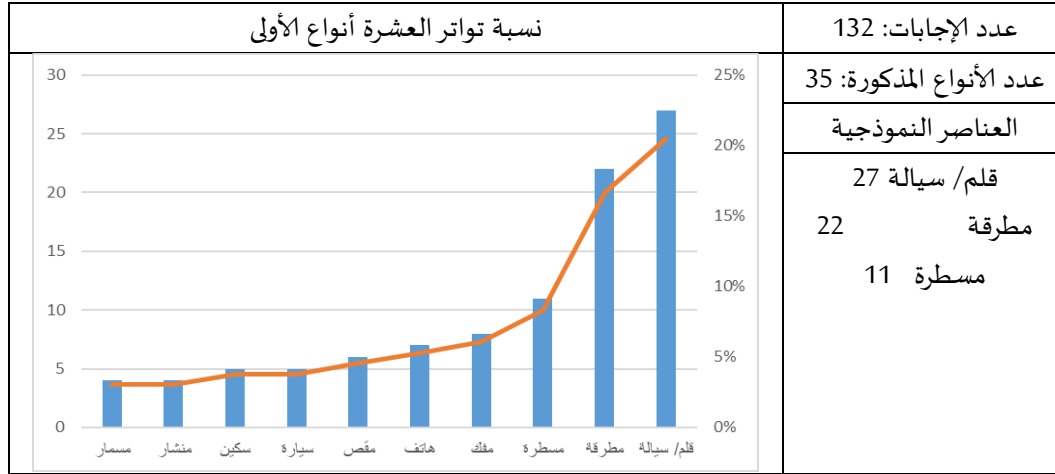
الجدول رقم (08): نتائج مقولة الأشجار

9-3 مقولة الكواكب:



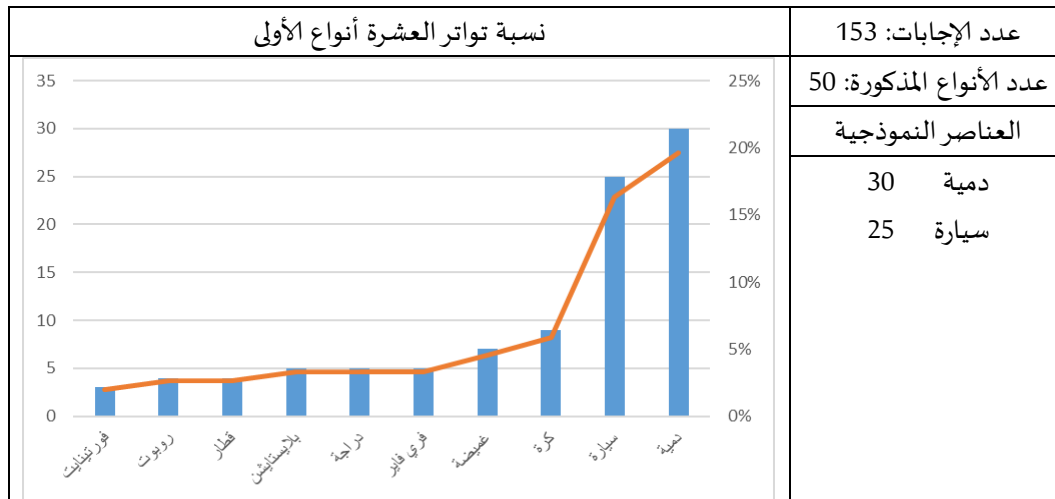
الجدول رقم (09): نتائج مقولة الكواكب

10-3 مقولة الأدوات:



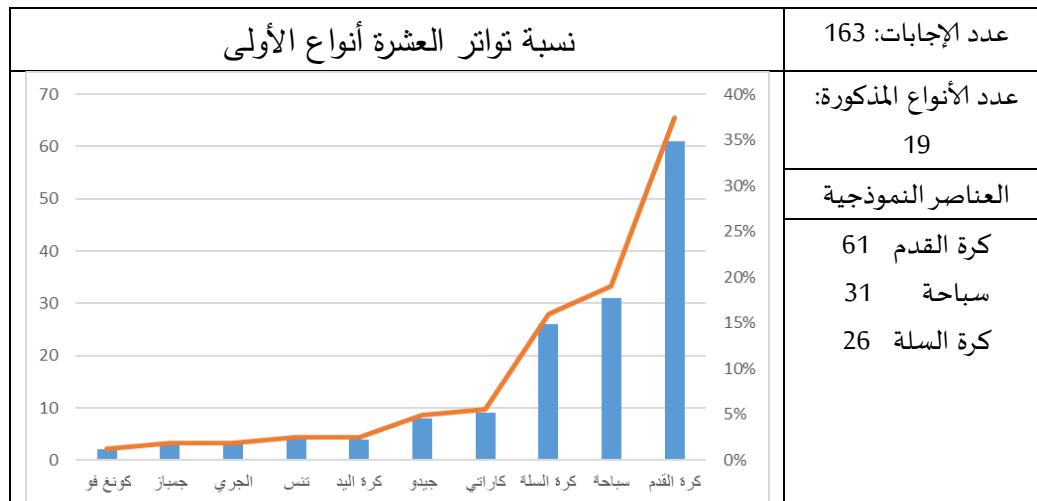
الجدول رقم (10): نتائج مقولة الأدوات

11-3 مقولة اللُّعب:



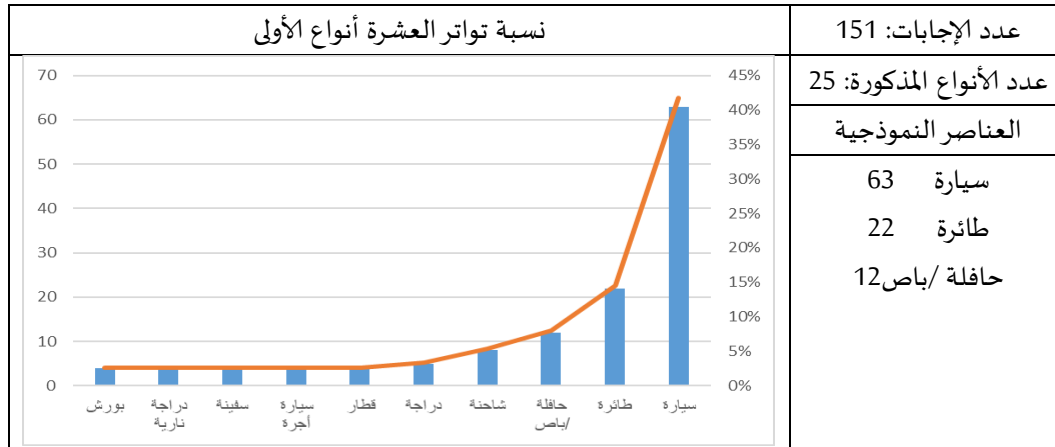
الجدول رقم (11): نتائج مقولة اللُّعب

12-3 مقولة الرياضات:



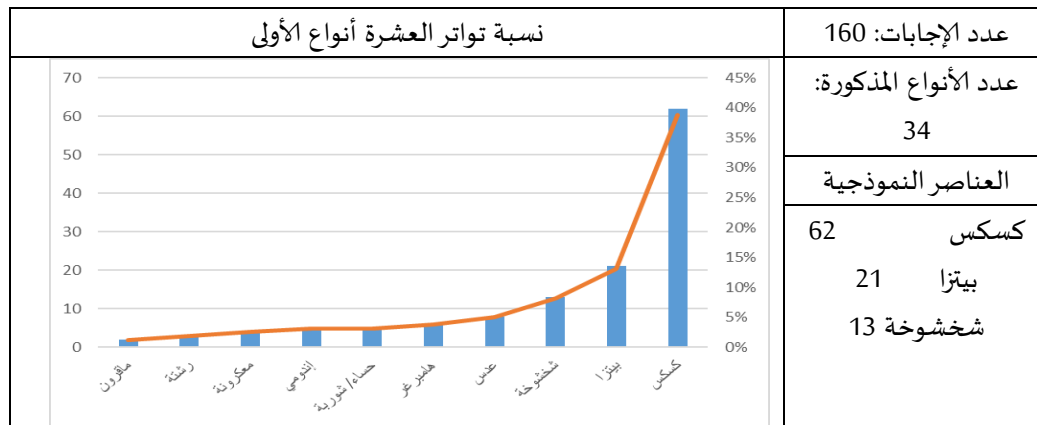
الجدول رقم (12): نتائج مقولة الرياضات

13-3 مقولة المركبات:



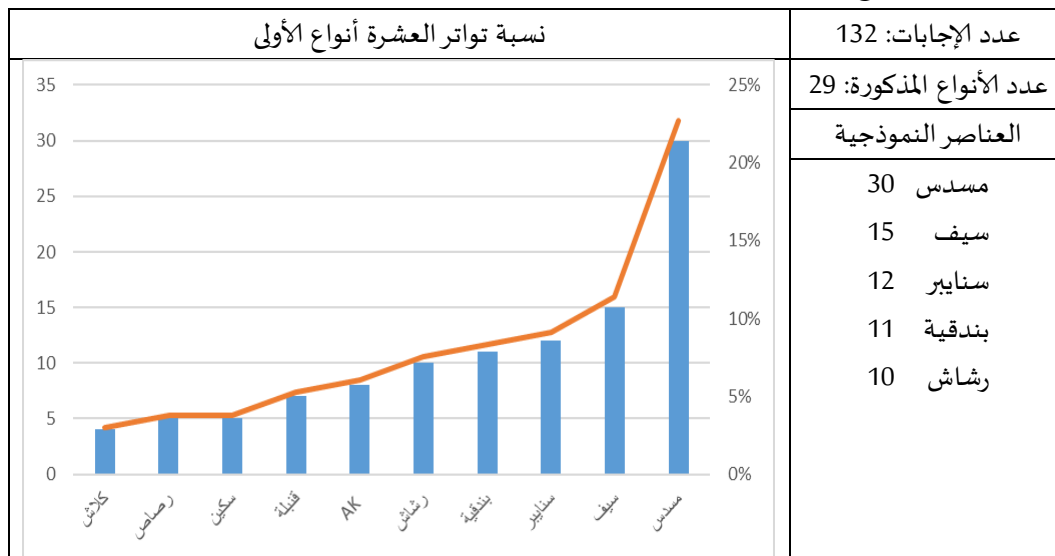
الجدول رقم (13): نتائج مقولة المركبات

14-3 مقولة الأكلات:



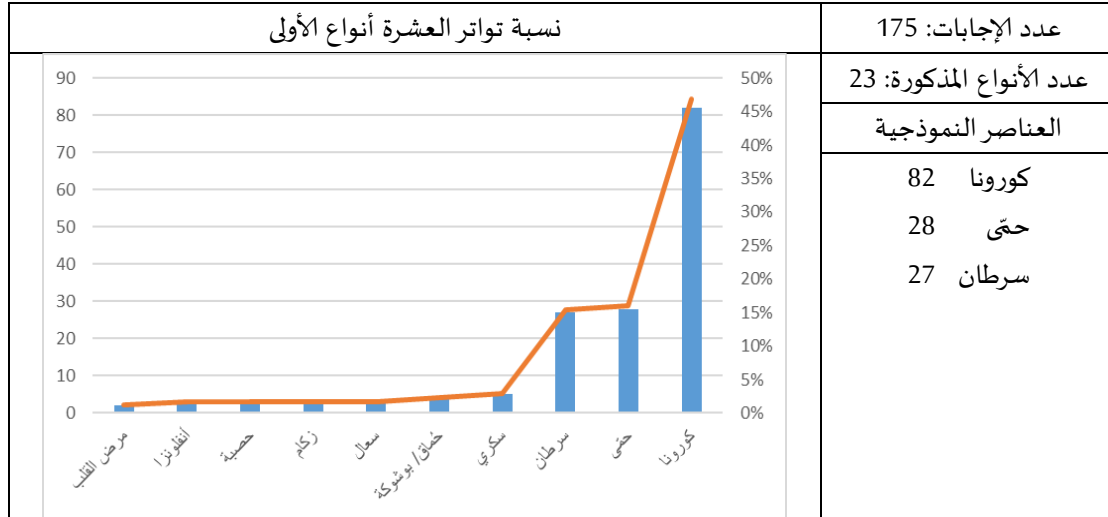
الجدول رقم (14): نتائج مقولة الأكلات

15-3 مقولة السلاح:



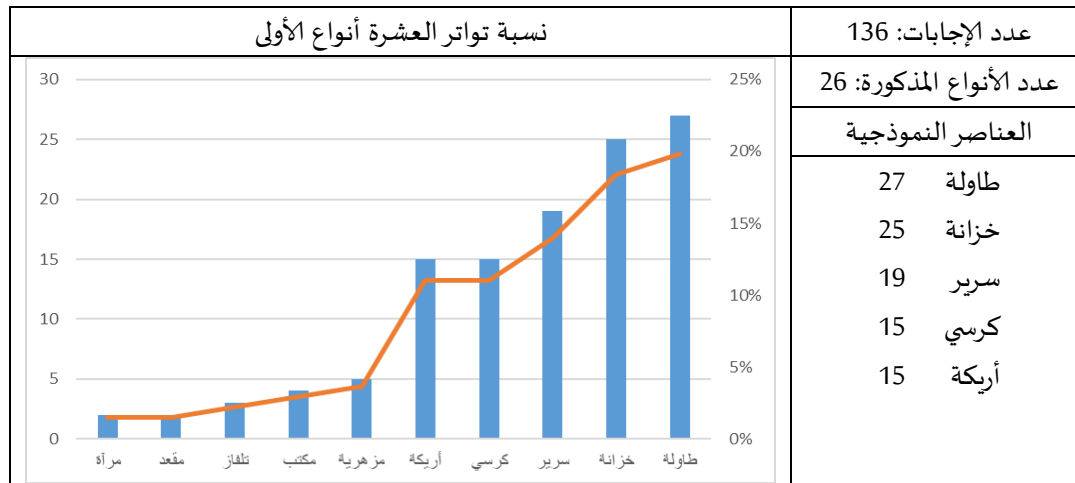
الجدول رقم (15): نتائج مقولة السلاح

16-3 مقولة الأمراض:



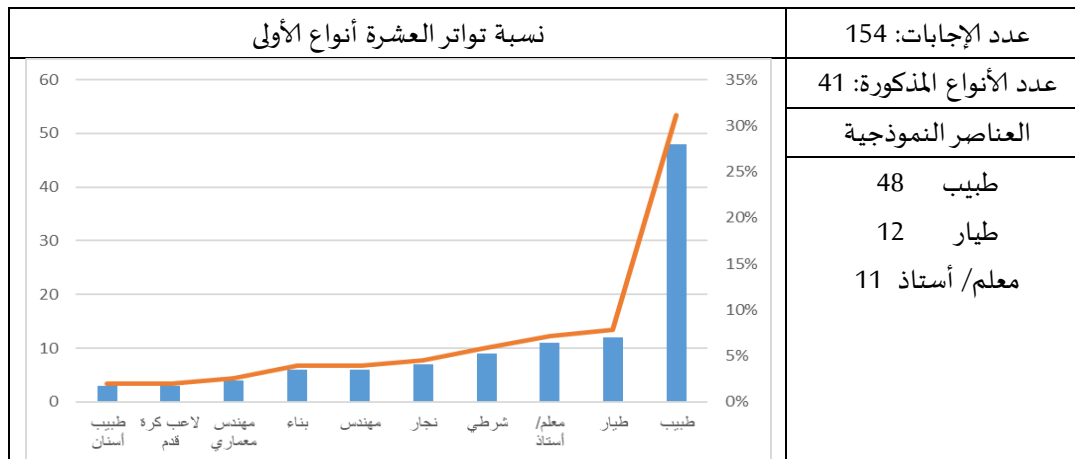
الجدول رقم (16): نتائج مقولة الأمراض

17-3 مقولة الأثاث:



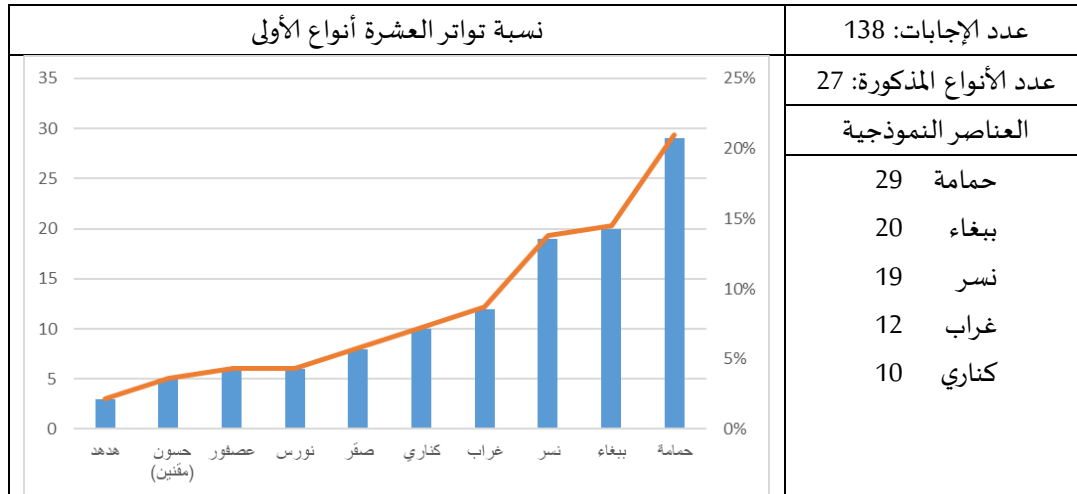
الجدول رقم (17): نتائج مقولة الأثاث

18-3 مقولة المهين:



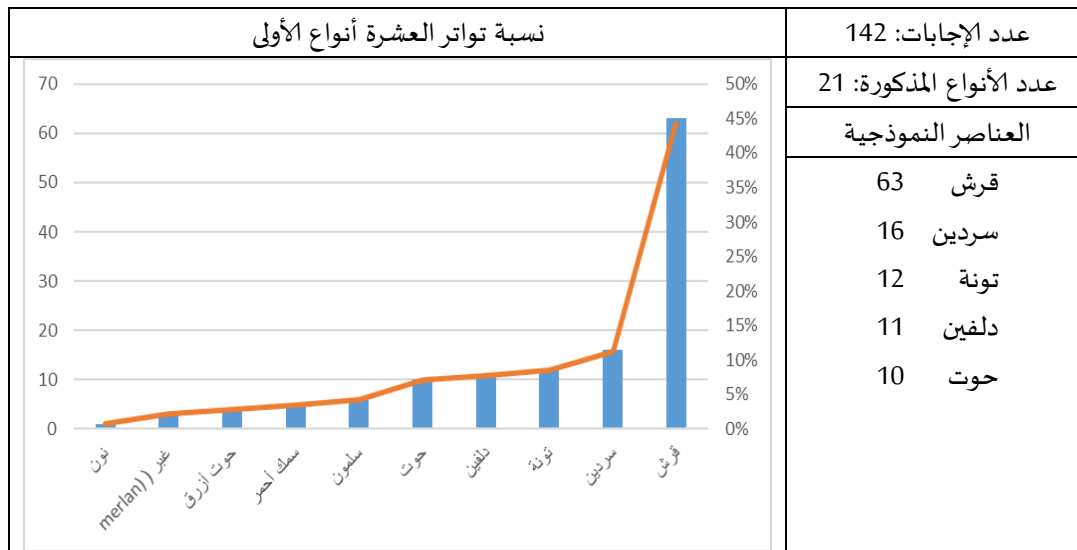
الجدول رقم (18): نتائج مقولة المهين

19-3 مقولة الطيور:



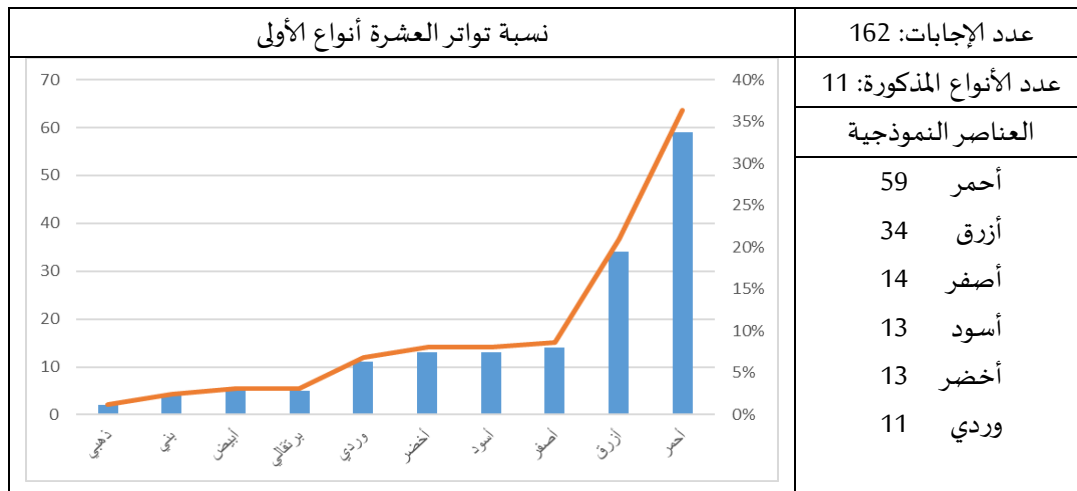
الجدول رقم (19): نتائج مقولة الطيور

20-3 مقولة الأسماك:



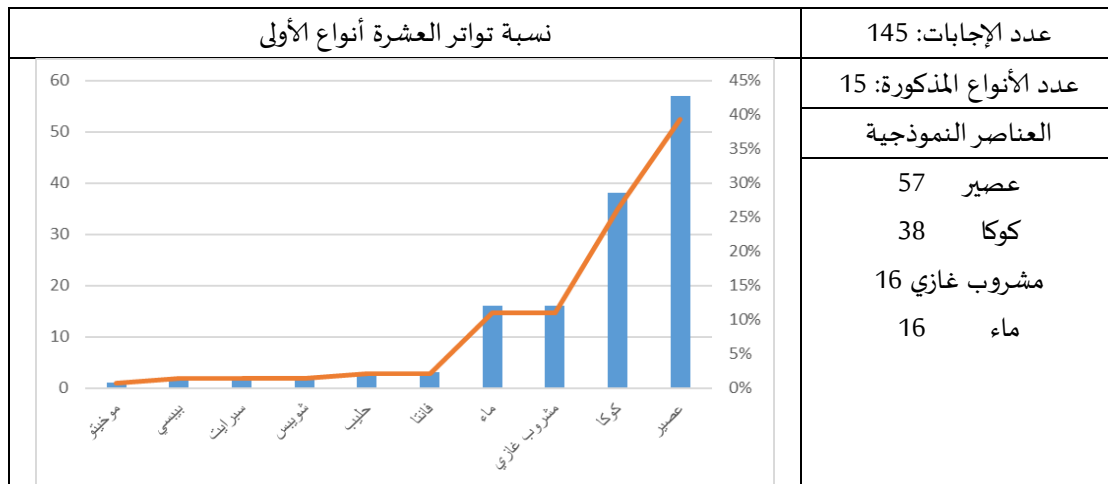
الجدول رقم (20): نتائج مقولة الأسماك

21-3 مقولة الألوان:



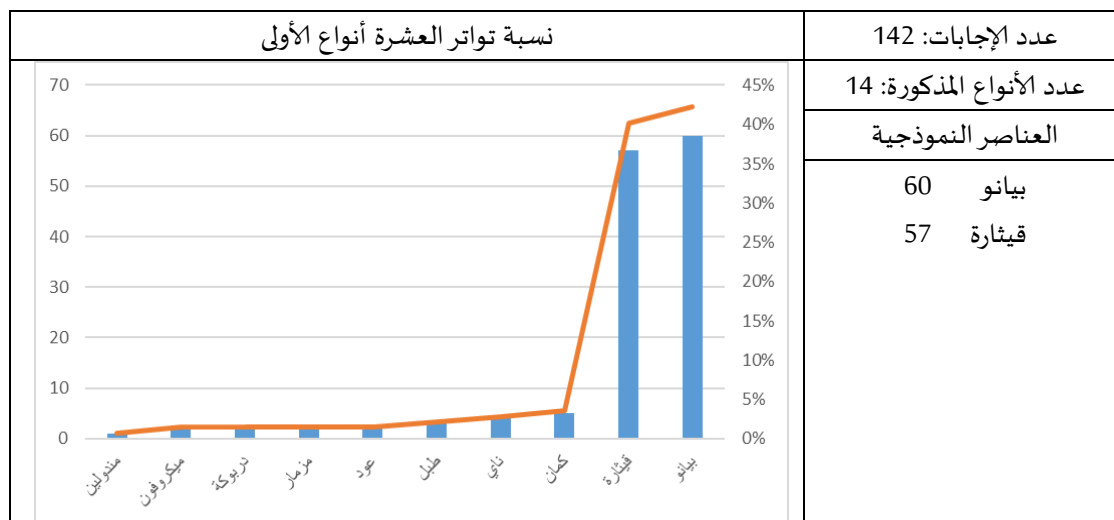
الجدول رقم (21): نتائج مقولة الألوان

22-3 مقولة المشروبات:



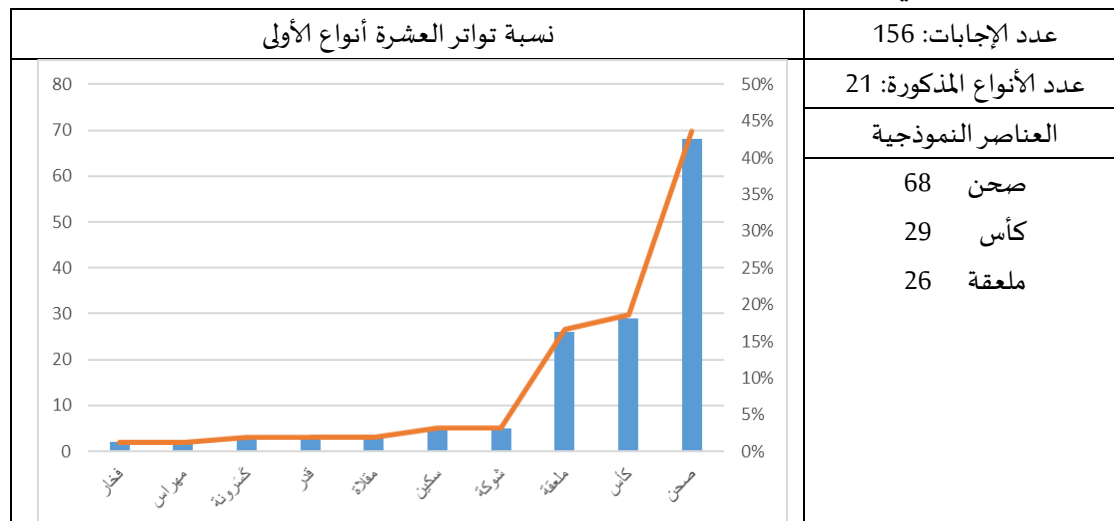
الجدول رقم (22): نتائج مقولة المشروبات

23-3 مقولة الأدوات الموسيقية:



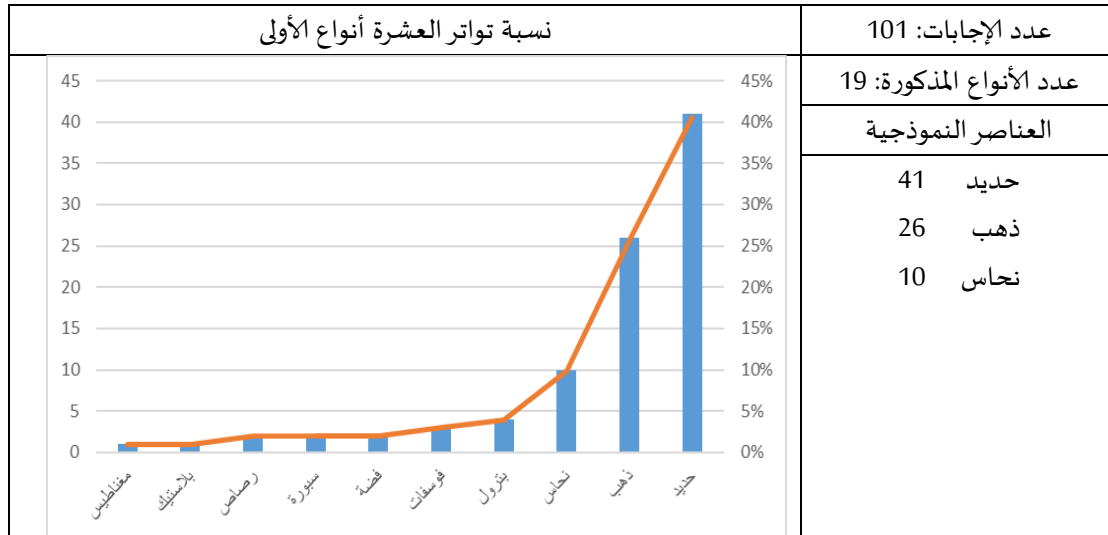
الجدول رقم (23): نتائج مقولة الأدوات الموسيقية

24-3 مقولة الأواني:



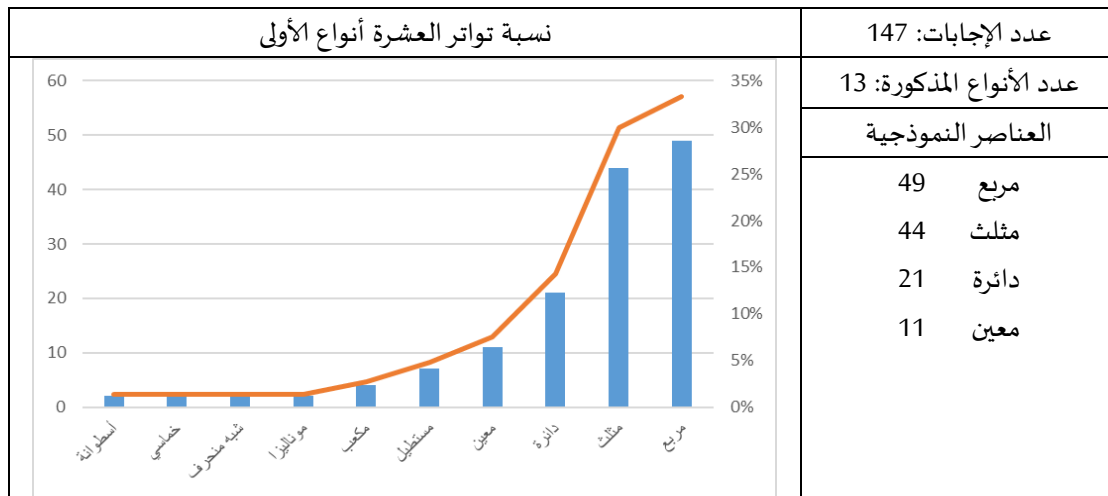
الجدول رقم (24): نتائج مقولة الأدوات الأواني

25-3 مقولة المعادن:



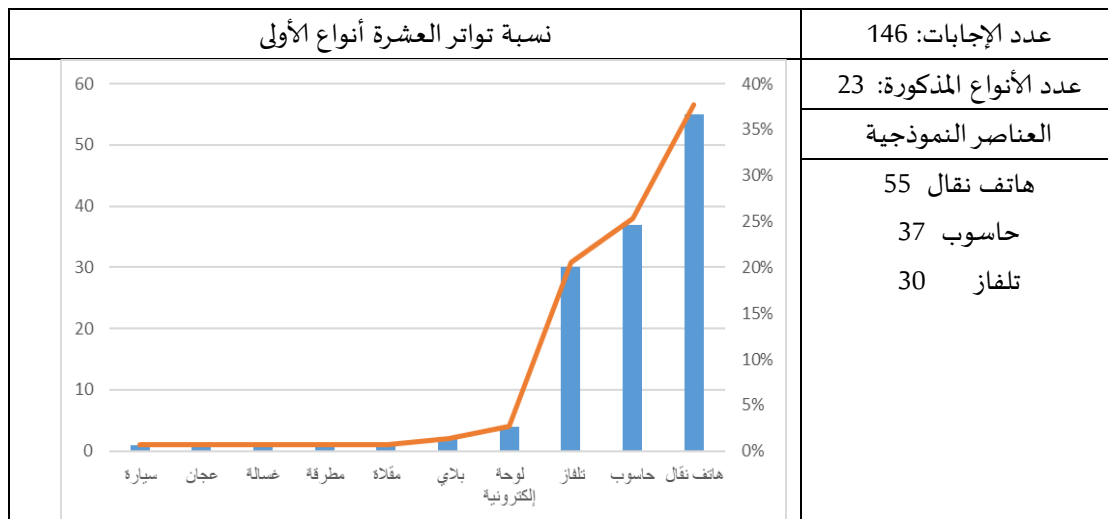
الجدول رقم (25): نتائج مقولة المعادن

26-3 مقولة الأشكال الهندسية:



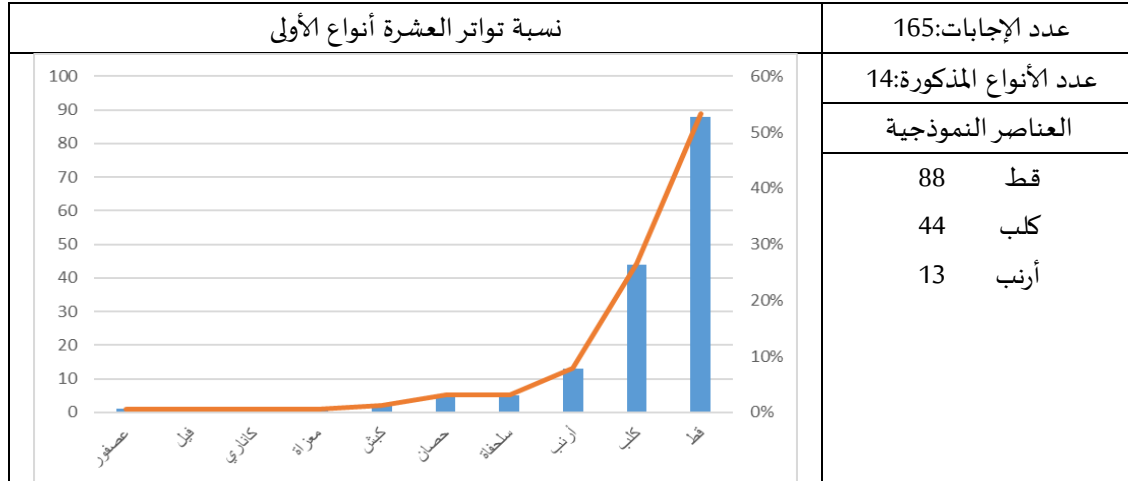
الجدول رقم (26): نتائج مقولة الأشكال الهندسية

27-3 مقولة الأجهزة:



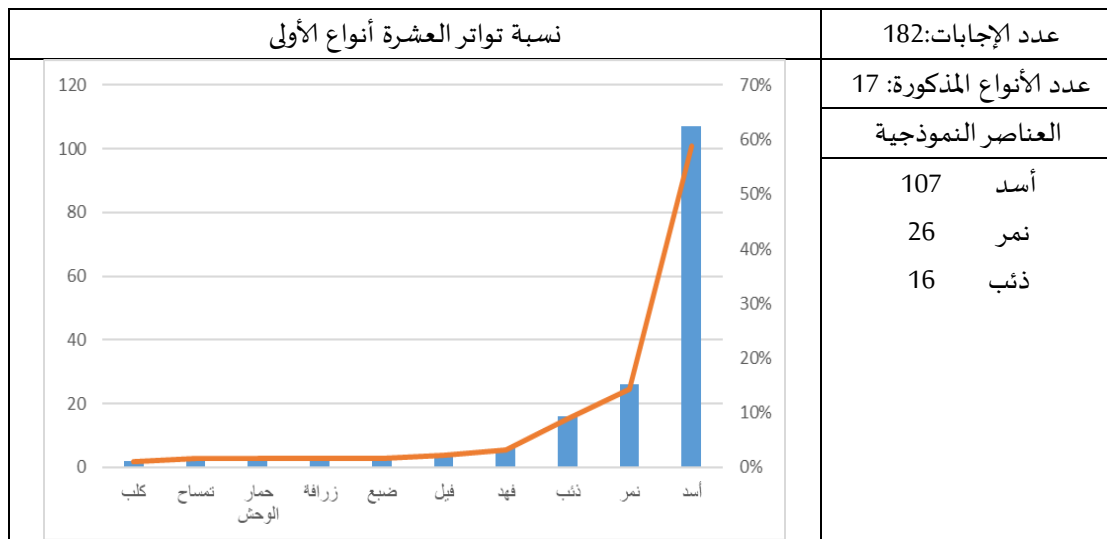
الجدول رقم (27): نتائج مقولة الأجهزة

28-3 مقولة الحيوانات الأليفة:



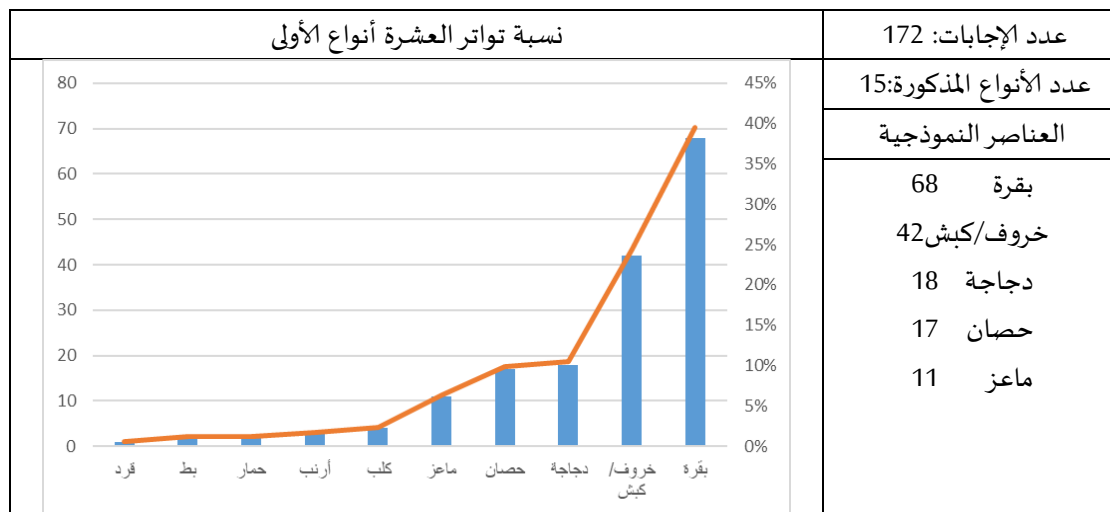
الجدول رقم (28): نتائج مقولة الحيوانات الأليفة

29-3 مقولة الحيوانات المتوحشة:



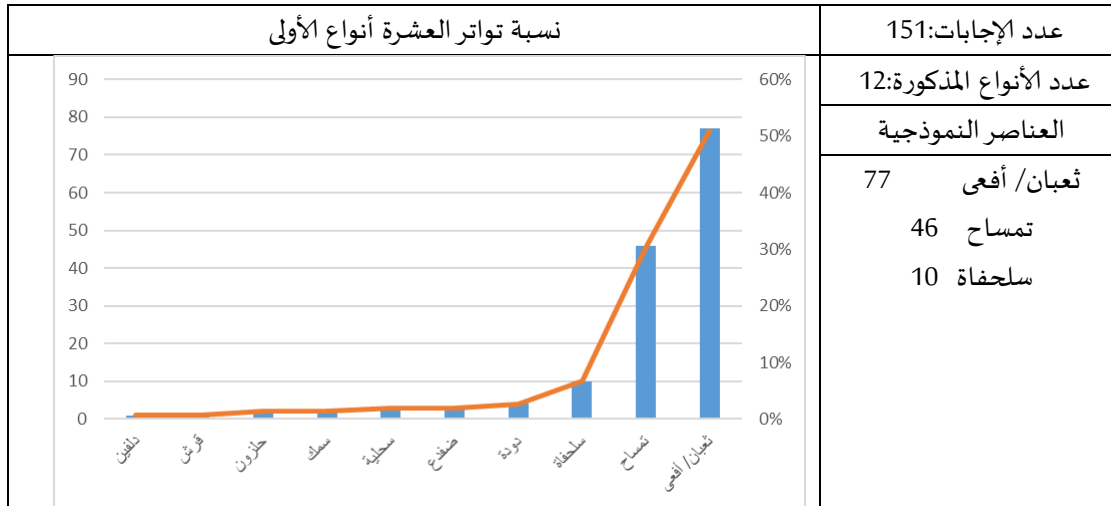
الجدول رقم (29): نتائج مقولة الحيوانات المتوحشة

30-3 مقولة حيوانات المزرعة:



الجدول رقم (30): نتائج مقولة حيوانات المزرعة

31-3 مقولة الحيوانات الزاحفة:



الجدول رقم (31): نتائج مقولة الحيوانات الزاحفة

4- مناقشة النتائج:

- أظهرت الدراسة توجه ذهن التلميذ نحو عناصر مشتركة، نعتبرها نموذجية وأكثر تمثيلاً للمقولة من غيرها من العناصر رغم اختلاف التعليم المستعملة عن التعليم التقليدية.
- تتقاطع العديد من العناصر النموذجية للمقولات مع تلك التي أجريت في لغات أخرى¹⁸ وفق التعليم التقليدية رغم اختلاف الفئة العمرية، مثل:

المقولة	العناصر النموذجية في الدراسة الحالية	بعض العناصر النموذجية في اللغة الألمانية	بعض العناصر النموذجية في اللغة الفرنسية
حيوانات	<ul style="list-style-type: none"> • أسد • قط • كلب • أرنب 	/	<ul style="list-style-type: none"> • chien • chat • lion • cheval
فواكه	<ul style="list-style-type: none"> • تفاح • موز • فراولة • برتقال • أناناس 	<ul style="list-style-type: none"> • Pomme • Banane • Poire • Orange • Prune • Pêche 	<ul style="list-style-type: none"> • pomme • poire • orange • cerise • banane • fraise
خضر	<ul style="list-style-type: none"> • بطاطا • جزر • طماطم • بصل • خس 	<ul style="list-style-type: none"> • Pomme de terre • Tomate • Carotte • Haricot • Salade 	<ul style="list-style-type: none"> • carotte • poireau • pomme de terre • salade • haricot
أدوات موسيقية	<ul style="list-style-type: none"> • بيانو • قيثارة 	/	<ul style="list-style-type: none"> • Violon • Piano • guitare

الجدول رقم (32): مقارنة نتائج بعض المقولات بين الدراسة الحالية ودراسات في لغات أخرى لإظهار التقارب

- تظهر الدراسة تفاوتاً في عدد الإجابات وأخطاء في المقولة؛ فكان عدد الإجابات قليلاً في بعض المقولات ومرتفعاً في أخرى، فتلقينا في مقولة "المعادن" 101 إجابة فقط، لأن أكثر من نصف المستجوبين لم يجب. ومن الأخطاء الواردة في المقولة ضم تمثال وسبورة إلى مقولة المعادن، الخبز والكسكس والبركوكس إلى مقولة الحبوب، أمريكا وآسيا إلى مقولة الكواكب، ما ينم عن جهل التلميذ لأسماء بعض المقولات أو ضبابية في عناصرها، وهذا ما يدعم منطلق البحث وهو استغلال العناصر النموذجية في تبليغ دلالة الأسماء التي تعين مقولات.
- بعض المقولات معروفة عند التلميذ فلم ترد فيها أخطاء كمقولة الحيوانات والرياضات.
- تنتمي أغلب العناصر المذكورة إلى المستوى القاعدي، لكننا لاحظنا ركون التلميذ إلى المستوى الفرعي؛ ففي مقولة المشروبات نجد كوكا وفونتا وسبرايت وغيرها وهي أسماء علامات تدخل ضمن المستوى الفرعي، وفي المركبات بورش وأودي ومرسيدس.
- تتأثر العناصر النموذجية بالراهن، كما نستنتج من ورود كلمة "كورونا" في رأس قائمة الأمراض.
- رغم التقاطع الكبير في العناصر النموذجية فإن الجانب الثقافي والديني والجغرافي له تأثير كما نستنتج ذلك من مقارنة مقولة الأزهار والمشروبات.

المقولة	العناصر النموذجية في الدراسة الحالية	بعض العناصر النموذجية في اللغة الألمانية	بعض العناصر النموذجية في اللغة الفرنسية
المشروبات	<ul style="list-style-type: none"> • عصير • كوكا • ماء • مشروب غازي 	<ul style="list-style-type: none"> • Coca • Bière • Eau • Fanta 	<ul style="list-style-type: none"> • Eau • Bière • Vin • Thé
الأزهار	<ul style="list-style-type: none"> • ياسمين • ورد • دوار الشمس 	<ul style="list-style-type: none"> • Rose • Pâquerette • Tulipe 	<ul style="list-style-type: none"> • Rose • Tulipe • Marguerite • Lilas

الجدول رقم (33): مقارنة نتائج بعض المقولات بين الدراسة الحالية ودراسات في لغات أخرى لإظهار التمايز

- ففي مقولة المشروبات لم نعثر في إجابات التلاميذ على مشروبات محرّمة، بالرغم من أن التعليم ذكرت مقولة المشروبات مطلقاً دون الإشارة إلى الحلال أو الحرام وفي مقولة الأزهار تواتر الياسمين في العربية ولا نعثر عليه في الإجابات الغربية المتواترة بتأثير العامل الجغرافي، وهذا ما يبرر دعوات الباحثين لاستخراج معايير مقولية خاصة بكل لغة وبيئة جغرافية.

خاتمة:

- حاولنا في هذا البحث حصر بعض العناصر النموذجية التي تحيل على المقولات عند عينة من التلاميذ، وتوصلنا إلى النتائج والاقتراحات التالية:
- تمكّننا من استخراج قائمة من العناصر الأكثر تمثيلاً للمقولة مرتبة تنازلياً وفق درجة تمثيلها.

- تتقاطع العناصر النموذجية لبعض المقولات مع عناصر استخرجت من لغات أخرى (الألمانية والفرنسية) رغم اختلاف التعليم والفئة العمرية، وتنفرد بأخرى يملها العامل الثقافي والديني والجغرافي.
- تظهر بعض الإجابات ضبابية المقولات عند بعض تلاميذ العينة، وقد يكون مرد ذلك جهلهم بالأسماء الدالة عليها، مما أدى إلى امتناعهم عن الإجابة أو وضع إجابات خاطئة.
- ضرورة الاعتناء بالمقولة عند التلاميذ والأطفال عامة لأهميتها في اكتساب المفاهيم والكلمات الدالة عليها.
- ضرورة استخراج المعايير المقولية الخاصة باللغة العربية وتعيينها دوريا، اعتمادا على عينات أوسع، لتصير الرؤية أوضح.

الإحالات:

* - يطلق عليها أيضا التصنيف.

- 1 - Cordier, française, (1983), La typicalité des exemplaires d'une catégorie est-elle fonction de la distribution de leurs propriétés?, Psychologica Belgica, 23 (2), p85.
- 2- البعلبكي, رمزي منير, (1990), معجم المصطلحات اللغوية: انجليزي - عربي, ط1, بيروت: دار العلم للملايين.
- 3- روبول, آن و موشلار, جاك, (2003), التداولية اليوم: علم جديد في التواصل, ط1, تر: دغفوس, سيف الدين والشيباني, محمد, بيروت, دار الطليعة للطباعة والنشر, ص144.
- 4 - Bideaud, Jacqueline & Houdé, Olivier, (1989), Le développement des catégorisations : « capture » logique ou « capture » écologique des propriétés des objets ?, L'Année psychologique, (89-1), pp. 87-123, p 88.
- 5 - Cordier, Françoise, (1986). La catégorisation naturelle : niveau de base et typicalité, Revue française de pédagogie, 77(1), pp. 61-70, p 61.
- 6 - Bideaud, Jacqueline & Houdé, Olivier, Le développement des catégorisations : « capture » logique ou « capture » écologique des propriétés des objets ?, p94.
- 7 - Picoche Jacqueline. (1992). Précis de lexicologie française, l'étude et l'enseignement du vocabulaire. France: Nathan, 152.
- 8 - Gauthier Marie-France. (septembre, 2005). La catégorisation chez l'enfant : Un enjeu pour la définition des univers de consommation, 8 ème Colloque Etienne Thil, La Rochelle, p5.
- 9 - Dubois, Danièle, (2002, mars). Introduction. Cahiers du LCPE(5), p 6.
- 10 - Marful, Alejandra & Díez, Emiliano & Fernandez, Angel, (2015), Normative data for the 56 categories of Battig and Montague (1969) in Spanish, Behav Res, pp. 902-910, p 902.
- 11 - Ibid, p 902.
- 12 - Battig, William F & Montague, William E, (1969), Category norms for verbal items in 56 categories, a replication and extension of the Connecticut category norms, Journal of Experimental Psychology Monograph, 80(3), pp. 1-45, p 2.
- 13 - Marful, Alejandra & Díez, Emiliano & Fernandez, Angel, Op.cit, p 902.
- 14 - Ibid, p 903.
- 15 - Cordier, Françoise, (1986). La catégorisation naturelle : niveau de base et typicalité, Op.cit, p 63.
- 16 - Dubois, Danièle & Poitou, Jacques. (2002, mars). Les « normes catégorielles » : catégories sémantiques et/ou listes de mots. Structuration des catégories sémantiques : « entre » le cognitif et le linguistique. Cahiers du LCPE(5), p17/18.

17 - Ibid, p17.

18- أخذنا العناصر النموذجية الخاصة بالفرنسية والألمانية من:

- Dubois, Danièle & Poitou, Jacques. (2002, mars). « Normes catégorielles » (liste de termes) pour vingt-deux catégories sémantiques. Cahiers du LCPE(5).

المراجع:

- البعلبكي، رمزي منير، (1990)، معجم المصطلحات اللغوية: انجليزي - عربي، ط1، بيروت: دار العلم للملايين.
- روبول، أن و موشلار، جاك، (2003)، التداولية اليوم: علم جديد في التواصل، ط1، تر: دغفوس، سيف الدين والشيباني، محمد، بيروت، دار الطليعة للطباعة والنشر، ص144.
- Batting, William F & Montague, William E, (1969), Category norms for verbal items in 56 categories, a replication and extension of the Connecticut category norms, Journal of Experimental Psychology Monograph, 80(3), pp. 1-45.
- Bideaud, Jacqueline & Houdé, Olivier, (1989), Le développement des catégorisations : « capture » logique ou « capture » écologique des propriétés des objets ?, L'Année psychologique, (89-1), pp. 87-123.
- Cordier, française, (1983), La typicalité des exemplaires d'une catégorie est-elle fonction de la distribution de leurs propriétés?, Psychologica Belgica, 23 (2).
- Cordier, Française, (1986). La catégorisation naturelle : niveau de base et typicalité, Revue française de pédagogie, 77(1), pp. 61-70.
- Dubois, Danièle & Poitou, Jacques. (2002, mars). Les « normes catégorielles » : catégories sémantiques et/ou listes de mots. Structuration des catégories sémantiques : « entre » le cognitif et le linguistique. Cahiers du LCPE(5).
- Dubois, Danièle & Poitou, Jacques. (2002, mars). « Normes catégorielles » (liste de termes) pour vingt-deux catégories sémantiques. Cahiers du LCPE(5).
- Dubois, Danièle, (2002, mars). Introduction. Cahiers du LCPE(5).
- Gauthier Marie-France. (septembre, 2005). La catégorisation chez l'enfant : Un enjeu pour la définition des univers de consommation, 8 ème Colloque Etienne Thil, La Rochelle.
- Marful, Alejandra & Díez, Emiliano & Fernandez, Angel, (2015), Normative data for the 56 categories of Battig and Montague (1969) in Spanish, Behav Res, pp. 902-910.
- Picoche Jacqueline. (1992). Précis de lexicologie française, l'étude et l'enseignement du vocabulaire. France: Nathan.