

L'importance historique : عنوان المقال
de la stèle « Monument aux morts »
Dans la ville de Sidi Aich

الكاتب: ط.د/صبرينة مازري
 معهد الآثار، جامعة الجزائر 2

البريد الإلكتروني: mazrisabrina1@gmail.com

تاريخ الإرسال: 2019/05/30 تاريخ القبول: 2019/06/21 تاريخ النشر: 2019/06/30

**L'importance historique de la stèle « Monument aux morts » Dans la
 ville de Sidi Aich**

**The historical importance of the stele "the monument of death" in the city of
 Sidi Aich**

Résumé :

« **Le monument aux morts** » de la ville de Sidi Aich est considéré comme l'un des plus importants monuments de la région de Ath Waghlis, malgré que c'est une œuvre française créer pour commémorer et rendre hommage aux soldats tomber aux champs de batailles à la faveur des français durant les deux guerres mondiales. Cette œuvre a été sculptée par l'artiste français d'origine italienne et inauguré en 1940. Malheureusement cette œuvre à été vendu après l'indépendance comme tous les monuments aux morts qui se trouvent dans les communes algérienne.

Mots clés: Monument, commémoration, stèle, Ath Waghli

Abstract :

"The monument of death" based in Sidi Aich city considered among the most important historical monument in the region of Ath Ouaghli even though it's a French made, it's constructed in purpose to commemoration the soldiers who fought with France during the two world wars. This monument has been carved by the French artist of Italian origin and built in 1940. Unfortunately this monument was sold after the independence. Luckily it was revived by the

construction of a copy of this monument to remain a solid memory for each generation.

Key Words: monument, revived, stele, Aith Waghliis

Introduction :

Durant la colonisation française en Algérie plusieurs monuments aux morts ont été établis pour rendre hommage aux soldats que se soit français ou bien algériens (indigènes selon l'appellation française), et qui ont participé pendant les deux guerres mondiales. Ces monuments commémoratifs ont une importance historique mais malheureusement sont négligés par les citoyens. Dans ce modeste travail on va se focaliser sur le « monument aux morts de la ville de Sidi Aich » en montrant son importance dans la commune.

1. Présentation de la ville de Sidi Aich

La ville de Sidi Aich est située à 47 km de la ville de Béjaia, elle a été fondée par l'administration française en 1872, sous l'appellation de la commune mixte de Sidi Aich. Sa situation géographique est si particulière car elle se situe au cœur de la vallée de la Soummam, qui est traversée des deux côtés par l'Oued Soummam. Ses limitrophes : Adekar au nord, Seddouk au sud, El kseur et Timezrit à l'est, Chemini à l'ouest.

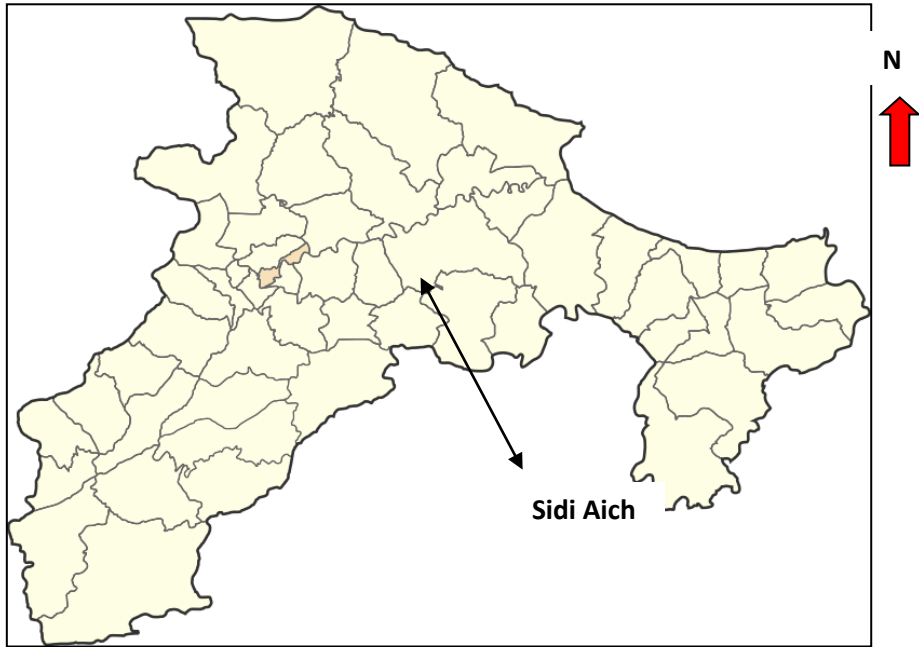


Image n°01 : localisation de la commune dans la wilaya de Bejaia

L'actuelle Sidi Aich faisait partie de la tribu des Ath Waghliis, qui est considérée comme l'une des plus importantes et la plus peuplées des tribus de la kabylie, elle se compose de deux daïras (Sidi Aich et Chemini), et de six communes.

Sidi Aich est connue par son importance historique dès la période antique, elle a connu le passage romain, selon les traces matérielles découvertes dans la région de Tiliouacadi et d'El Flaye.

A l'époque Ottomane, la commune était indépendante et ne payait pas les impôts, comme toutes les communes de la vallée de la Soummam.

Et durant l'époque coloniale elle a été soumise par le Maréchal Bugeaud en 1847, et a participé avec la révolte de Boubaghla en 1851 et de l'insurrection de 1871.

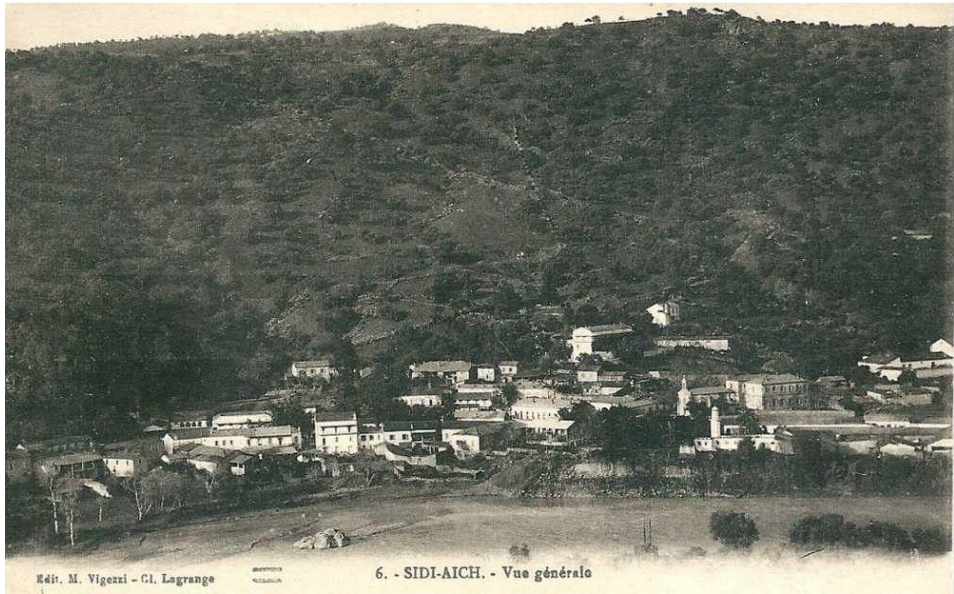


Image 02 : la commune mixte de Sidi Aich à l'époque coloniale

2. Les types des monument aux Morts

Le monument aux morts sert à commémorer et rendre hommage aux soldats des différentes guerres. Ses monuments sont des œuvres de plusieurs formes :

-Plaques commémoratives en pierre ou en bronze.



Image 03 : plaque commémorative de Maison Carré (Algérie)

-Statues et monuments ou arcs de triomphe



Image 04 : monument aux morts sous forme d'une statue (Boufatik)

-Sous forme de dalle ou des socles



Image 05 : sous forme de socle (Sidi-Bel-Abbès)

Leur emplacement s'implante généralement au centre du village ou de la commune, à côté de l'église ou des places publiques.

Ces monuments commémoratifs on les trouve quasiment dans toutes les communes de la France, et même en Algérie, puisque ils ont été édifiés par les français pendant l'époque coloniale. Après l'indépendance la majorité de ces monuments ont été soit brisés et détruits, ou bien démontés et rapatriés en France, tels le monument aux morts dans la cité de Ruisseau (Belouizdad) transportés à Toulon, et aussi les 24 plaques en bronze de Bougie (la ville de Bejaia) rapatriées à Bordeaux...etc.

3.Monument aux morts de la ville de Sidi Aich :

Le monument aux morts de Sidi Aich est une œuvre de l'artiste français d'origine italienne **Paul Belmondo** né à Alger en 1898 et mort à Paris en 1982. Il commence à sculpté dès l'âge de 13 ans , il suit des études d'architecture à l'école des beaux-arts d'Alger , et poursuit ses études à Paris en bénéficiant d'une bourse du gouvernement de l'Algérie. Il est lauréat de la fondation Blumthal en 1926, il obtient le grand prix artistique de l'Algérie en 1932, puis le grand prix de la ville de Paris en 1936. En 1956 il devient professeur à l'école nationale supérieur des beaux-arts de Paris, et il devient en 1960 membre de l'institut de France parmi ses œuvres : la république (1937), Apollon (1946), le buste de Charles Despiau (1976).



Image 06 : Belmondo sculptant l'une des statues du monument

4.Description du monument aux morts de Sidi Aich :

Le monument se situe sur la route nationale entre la mosquée et la poste dans la placette dites aujourd'hui square, et en face des escaliers qui mènent vers l'église près du siège de la daïra.

La stèle en bronze se base sur un socle en pierre représente deux statues de deux femmes l'une debout une européenne d'une confession chrétienne et l'autre assise est une kabyle musulmane, les deux en train de lamenter.



Image 07 : le monument aux morts de la ville de Sidi Aich

Le monument a été inauguré en 1940 par le gouverneur général de l'Algérie Georges Le Beau, avec la présence de toute la population de la commune et les deux instituteurs des écoles de filles et de garçons à Sidi Aich Mr. Delage et Mlle. Bougrier.

La plaque dont se reposent les deux statues comporte des inscriptions selon le témoignage de Mr. Slaouti (Blogger) :

- Sur la petite plaque en bronze en bas à droite une gravure en italique des initiales du Nom et Prénom du sculpteur *P. B.* (peut être une signature de l'artiste).
- Aux dessus de la petite plaque une inscription en bas reliefs en deux lignes **1914-1981** et **1939-1945**, se sont les dates des deux guerres mondiales.
- A la hauteur de l'épaule de la femme debout porte une inscription « **A** » et en dessous « **NOS MORTS** ».

-En Haut de la plaque une autre inscription en majuscule et sur deux lignes
« COMMUNE MIXTE » et « DE LA SOUMMAM ».

Le monument aurait été vendu et serait en Italie durant le mandat de Mr. Atroune Allaoua (président délégation spéciale) entre aout 1962 et mars 1963.

Après 57 ans et grâce au président de l'assemblée communale Mr. Abahour Abdenour qui a ordonné de renaître la mémoire de la population de Sidi Aich en créant une copie de ce monument dans le même endroit.



Image 08 : la copie du monument aux morts (par Rabiaa Abdennour)

Conclusion

Le monument aux morts de la ville de Sidi Aich a une importance énorme au sein de la population de la commune et il est considéré parmi les monuments historiques de toute la région des Ath Waghliis, malgré que cette stèle n'ait pas été

dédiée à la population autochtone mais plutôt aux soldats français qui ont été tués durant les deux guerres mondiales. Son importance consiste sur la signification quelle représente c'est la tolérance qui symbolise la ville de Sidi Aich.

Bibliographique

- 1-Cheriguen Foudil, Toponymie algérienne des lieux habités, Alger, 1993, p. 139
- 2- GEHIMAB, La tribu des Ath Waghliis entre histoire et légende, Béjaia, 1991, p.2
- 3-Gehimab, p.2
- 4-Idem, p.3
- 5-Idem, p.3
- 6-Colin-Mansay Françoise, La vallée de la Soummam, p.3
- 7-Dossier pédagogique, Quand les pierre racontent notre histoire, musée de l'armée et d'histoire militaire, p.2
- 8-Idem, p.4
- 9-Cpaien Françoise Henriet, Monuments aux morts, Pontarlier, 2011, p.1
- 10-www.nella-buscot.com, consulté le 10/02/2019 à 01h00
- 11- www.athwaghliis.over-blog.com, consulté le 11/02/2019 à 22h31