

سمات الشخصية المصرية كما عكستها الأفلام السينمائية بعد ثورة 25يناير 2011  
**Characteristics of the Egyptian personality as reflected by  
cinematographic films after the revolution of January 25,  
2011**

دة.عاصم .نحوان أحمد<sup>1</sup>

جامعة الفيوم، مصر

**الملخص:** تعتبر الدراما هي القوة الناعمة الذي تؤثر في ثقافة الجماهير و تشكل وعيهم وقيمهم وأيديولوجيتهم، لأنها تعكس أمالهم وطموحاتهم ، فدراسة الدراما في فترة زمنية بعينها معتمدة على أداة ومنهج علمي ، بالكشف عن العلاقة بين بيئة العمل الفني والبناء الاجتماعي للمجتمع ، فهي دراسة تسعى في أحد جوانبها إلى دراسة التاريخ والمجتمع والفرد في أن واحد.

فالدراما وبالأخص الأفلام السينمائية لها تأثير كبير في سلوك ووعي المواطن المصري بما تتمتاز به من قصر المدة الزمنية لعرض القصة ، وقوة الفعالية في توجيه وعي المشاهد الذي يتشكل من خلال الحبكة والصراع ، وأصبحت الدراما المصرية وخاصة الأفلام السينمائية في انحيار تام نتيجة ماتقدمه من محتوى لا يتلائم مع ثقافة وتقاليد وعادات وقيم المجتمع المصري بما يحويه من الفاظ ومشاهد خارجة .

**كلمات مفتاحية:** الشخصية المصرية ، الافلام السينمائية ، ثورة 25 يناير 2011

**Abstract :** Drama is the soft power that influences the culture of the masses and shapes their awareness, values, and ideology, because it reflects their hopes and aspirations, so studying the drama in a specific period of time depends on a tool and a scientific method, by

<sup>1</sup> - اسم الباحث المرسل: دة.عاصم .نحوان أحمد، جامعة الفيوم، مصر

البريد الإلكتروني:

revealing the relationship between the work of art and the social construction of society, it is a study that seeks in one of its aspects To study history, society and the individual in that one. Drama, especially cinematic films, has a great impact on the behavior and awareness of the Egyptian citizen, as it is characterized by the short period of time to present the story, and the strength of effectiveness in directing the awareness of the viewer that is formed through plot and conflict, and the Egyptian drama, especially cinematic films, has been in complete collapse as a result of what it provides of content that does not fit with Culture, traditions, customs and values of the Egyptian society, including the words and external scenes it contains. Through this, the researcher tries to provide a guaranteed analysis of five movies produced after 2011 to provide a systematic and analytical view of the features of the change in the characteristics of the Egyptian character.

**Keywords:** Characteristics Egyptian personality , films. the revolution of January 25, 2011

#### مقدمة:

تعتبر الدراما هي القوة الناعمة الذي تؤثر في ثقافة الجماهير وتشكل وعيهم وقيمتهم وأيديولوجيتهم، لأنها تعكس أمالهم وطموحاتهم، فدراسة الدراما في فترة زمنية بعينها معتمدة على أداة ومنهج علمي، بالكشف عن العلاقة بين بيئة العمل الفني والبناء الاجتماعي للمجتمع ، فهي دراسة تسعى في أحد جوانبها إلى دراسة التاريخ والمجتمع والفرد في أن واحد.<sup>1</sup>

فالدراما وبالأخص الأفلام السينمائية لها تأثير كبير في سلوك ووعي المواطن المصري بما تمتاز به من قصر المدة الزمنية لعرض القصة ، وقوة الفعالية في توجيه وعي المشاهد الذي يتشكل من خلال الحكمة والصراع، وأصبحت الدراما المصرية وخاصة الأفلام

<sup>1</sup> - سيد خطاب، بنية التحولات في الدراما المصرية في السبعينيات ، القاهرة ، مجلة الفكر والأبداع ،

العدد 102، يونيو 2016، ص ص 295-296

السينمائية في انهيار تام نتيجة ماتقدمه من محتوى لايتلائم مع ثقافة وتقاليد وعادات وقيم المجتمع المصرى بما يحويه من الفاظ ومشاهد خارجة<sup>1</sup>.

ومن خلال ذلك تحاول الباحثة تقديم تحليل مضمون لخمسة أفلام سينمائية تم انتاجها من بعد عام 2011 لتقديم رؤية منهجية وتحليلية لملامح التغيير في سمات الشخصية المصرية .

ثانياً: أهمية الدراسة : ترجع أهمية الدراسة إلى التعرف على ماهية التغيرات التي طرأت على سمات الشخصية المصرية بعد ثورة 25يناير 2011 .

ثالثاً : أهداف الدراسة :

تتعلق الدراسة من هدف رئيسى وهو التعرف على سمات الشخصية المصرية كمت عكستها الأفلام السينمائية بعد ثورة 25يناير 2011 .

رابعاً : مفاهيم الدراسة :

1- مفهوم الشخصية: (Personality)

"هى تصور فرضى تفسيرى مستنتج من بعض المظاهر السلوكية عن طائفة من الأبحاث والقيم والدوافع المكتسبة والخوافز ويتميز هذا البناء بتطوره خلال الزمن، لانه نتاج خبرة الفرد"<sup>2</sup>.

2-تعريف السمات :

يعرف جليفورد السمات بأنها خصال للأفراد نستجها من سلوكهم، تتسم بالدوام النسبى، ويشترك فيها مختلف الأفراد بدرجات متفاوتة.<sup>3</sup>

<sup>1</sup> - سها سمير، الأبعاد الاجتماعية لظاهرة البلطجة فى المجتمع المصرى "دراسة تحليلية لعينة من الأفلام

السينمائية ، رسالة ماجستير غير منشورة ، كلية الآداب، جامعو عين شمس، 2017، ص 92

<sup>2</sup> - عاطف غيث، معجم مصطلحات العلوم الاجتماعية، الأسكندرية، دار المعرفة الجامعية، ص 54

<sup>3</sup> - عبد الحليم محمود السيد، الإبداع والشخصية، القاهرة، دار المعارف، 1971، ص 22

### 3-تعريف الشخصية القومية:(National Character)

"هى بناء الشخصية الذى يشمل على مجموعة الخصائص والسمات التى تعكس نسق القيم والاتجاهات والمعتقدات والعادات والتقاليد والمشاعر التى تتسم بالاتساق الداخلى والخارجى والمشاركة بين أعضاء مجتمع معين أو التى يؤمن بها قطاع كبير من هذا المجتمع، تجعلهم يسلكون سلوكاً موحداً فى مواقف معينة تجاه مجتمعهم وهى تتسم بالاستمرارية النسبية التى تحافظ على هوية المجتمع، ولكنها تخضع فى نفس الوقت للتغير، وفقاً لتغير البناء الاجتماعى والسياسى والاقتصادى والثقافى فى المجتمع ، وتختلف درجة تغير الشخصية القومية فى المجتمع الواحد من جماعة لأخرى ومن طبقة لأخرى ، ومن قرية لمدينة، وكذلك تختلف درجة هذا التغير الذى تتعرض له الشخصية القومية فى مجتمع ما من وقت لآخر تبعاً لاختلاف الظروف الاجتماعى ةوالسياسية والاقتصادية والثقافية".<sup>1</sup>

#### خامساً: الاتجاهات النظرية للدراسة :

##### أ\_ -نظرية البنائية الوظيفية :

تعتمد نظرية البنائية الوظيفية على مقولة أن سمات الشخصية الاجتماعية ماهى إلا انعكاس للضمير الجمعى ولكى نفهم الشخصية فى مجتمع ما لابد من دراستها فى نسيج الحياة الاجتماعية أى دراسة العناصر التى تتكون منها حياة الناس فى سياق زمانى ومكانى ، لأن الشخصية تصور جمعى أو مقولة فكرية اجتماعية تتكون فى العقل الجمعى مثلما تتكون تصورات الجماعة حول المكان وهى كلها تصورات فرضها المجتمع واستوعبتها العقول الفردية ، فالشخصية كمقولة فكرية تتسم بالعمومية لأنها ترتبط بالعقل الجمعى ، فلا بد من أن نخضع الشخصية إلى ما يسمى بالنمط الاجتماعى للشخصية.<sup>2</sup>

<sup>1</sup> - رانيا رمزى حليم الياس، التحولات فى الشخصية المصرية كما تعكسها الصحافة : دراسة تحليلية لمضمون بعض الصحف اليومية 2009-2010، حوليات أداب عين شمس، المجلد 42(يوليو-

سبتمبر2014)جامعة عين شمس، ص23

<sup>2</sup> -فتحى أبو العينين ، مرجع السابق، بص ص 130-132

سادساً:الدراسات السابقة :

### 1-دراسةعلى أحمد طبوشه " الاعلام و الشخصية المصرية فى ظل العولمة "1999<sup>1</sup>

تهدف الدراسة رصد بعض التحولات التى طرأت على بعض ملامح الشخصية المصرية والظروف التى تشكلت فيها ،وإستجلاء الدور المتوقع الذى يمكن أن تقوم به وسائل الاعلام فى إطار التحولات المتسارعة التى يشهدها العالم على المستوى الثقافى والاعلامى .

تعد هذه الدراسة من الدراسات التحليلية التى استخدم فيها الباحث الأسلوب التاريخى بالأطلاع على بعض الدراسات التى تناولت الشخصية المصرية وعرض الباحث هذه الدراسة فى ضوء عدة مقولات وقضايا نظرية منها العولمة والمشهد الثقافى، والعولمة والواقع الثقافى، والاعلام والبعد السياسى والاقتصادى للشخصية المصرية .

توصلت نتائج الدراسة إلى :

- شهد المجتمع المصرى فى العقود الأخيرة إنعكست بأثارها بصورة واضحة على واقع الثقافة والاعلام فى مصر مما أثر على الشخصية المصرى وفى هذا الأطار شهدت منظومة القيم المصرية الإيجابية الأصيلة تشوهاً حيث طفت المادية وانتشرت الفردية وهانت قيم الشرف والألتزام والوفاء والكرامة ، وضعفت الروابط الأسرية وتدهورت قيم العمل المنتج والألتزم بأخلاقيات العمل الجاد وانتشرت قيم السلب والنهب والانحراف والتحايل على القانون .

- انتشرت فى مصر بما يسمى بظاهرة العنف الدينى وازدادت هذه الظاهرة نتيجة تكريس سياسية الأنفتاح وتغلغل الثقافة الغربية فى بنية الثقافة المصرية .

- ساعدت وسائل الاعلام على دعم الاتجاهات الإيجابية نحو التعليم الأجنبى، لأن تزايد حجم متابعة وسائل الإعلام تؤدي إلى دعم الاتجاهات نحو التعليم الاجنبى وتوسيع دائرته،

1- على أحمد طبوشه " الاعلام و الشخصية المصرية فى ظل العولمة، الندوة الخامسة للشخصية المصرية

فى عالم متغير ،جامعة القاهرة ، كلية الأداب ، 1999، ص ص 405-436

مما يعنى إضعاف العلاقات والروابط بين الطالب المصرى وسياقه التاريخى ، مما يعنى تدهور قيمة الأنتماء الوطنى .

- أوضحت نتائج الدراسة أيضاً أن وسائل الاعلام تقوم بدور واضح فى مجال نشر قيم الاستهلاك والترفيه حيث تبين وجود علاقة قوية ذات دلالة بين متابعة وسائل الاعلام وحياسة السلع الترفيحية

2-دراسة محمود عبد الرؤوف: دور الإعلام فى البناء الثقافى والاجتماعى للمصريين:دراسة ميدانية لدور وسائل الإعلام فى بناء الشخصية المصرية على عينة من رواد معرض الكتاب: مدخل تكاملى من نظريات التعلم الاجتماعى والاعتماد على وسائل الأعلام والتنمية<sup>1</sup>2007

تهدف الدراسة إلى التعرف على دور وسائل الإعلام فى البناء الاجتماعى والثقافى للشخصية المصرية من خلال دراسة تأثير هذه الوسائل على صفات الشخصية المصرية الإيجابية والسئية.

تعد هذه الدراسة من الدراسات الوصفية التحليلية المقارنة، فإستخدمت الدراسة منهج المسح الاجتماعى وأداة الاستبيان وجاءت نوع العينة عينة عشوائية مقصودة على رواد من معرض الكتاب.

وجاءت نتائج الدراسة:

-أنه توجد علاقة دلة إحصائية بين كل من التعرض لوسائل الإعلام ومضامينها وبين صفات الشخصية المصرية الإيجابية والسلبية، وأيضاً توجد علاقة بين إجابات الباحثين عن

<sup>1</sup>محمود عبد الرؤوف، دور الإعلام فى البناء الثقافى والاجتماعى للمصريين:دراسة ميدانية لدور وسائل الإعلام فى بناء الشخصية المصرية على عينة من رواد الكتاب: مدخل تكاملى من نظريات التعلم الاجتماعى والاعتماد على وسائل الأعلام والتنمية، مؤتمر الثالث عشر ، جامعة القاهرة ، كلية الاعلام ، 2007.

صفات الشخصية المصرية السلبية والإيجابية، والعوامل الديموجرافية مثل النوع، والعمر، ومحل الإقامة وعدد أفراد الأسرة.

-أوضحت نتائج الدراسة أيضاً أن بعض وسائل الاعلام تعرض بعض الصفات السيئة مثل الغش والنفاق والتي بدورها تؤثر على سمات الشخصية مثل التناقض والازدواجية والتقليد الأعمى.

### سابعاً: الإجراءات المنهجية للدراسة :

أولاً- نوع الداسة: تعد هذه الدراسة من الدراسات الوصفية التي تهدف دراسة سمات

الشخصية المصرية كما عكستها الأفلام السينمائية بعد ثورة 25يناير 2011

:الإجراءات المنهجية لتحليل مضمون الأفلام موضوع الدراسة :

عينة الدراسة الميدانية وكيفية إختيارها:

يعد الفيلم السينمائي هو وحدة الدراسة الميدانية في استمارة تحليل المضمون،

فعملت الباحثة في إختيارها للأفلام السينمائية على عدة نقاط وهي :

أن تكون فكرة الفيلم جيدة وذات حبكة درامية .

أن تكون فكرة الفيلم خارجة عن المؤلف أى لا تكون مكررة .

أن تكون فكرة الفيلم مركزة وواضحة بالنسبة للجمهور.

أن يكون الأنتاج حياذى لا يتميز بانتماءه السياسى أو العرقى

أن تكون فكرة الفيلم قابلة للتصديق.<sup>1</sup>

### 2- الأفلام موضوع الدراسة وسبب إختيارها :

فيلم *بشتري راجل*: وجاء إختيار هذا الفيلم لأنه توافر فيه جميع الخصائص السابقة وأنها

فكرة جديدة وخارجة عن المؤلف ولأول مرة تنافس في مجتمع شرقى ودولة عربية

"Single Mother، فجاءت الفكرة قابلة للتصديق، وحقق الفيلم أعلى ايراد

<sup>1</sup>- عز الدين عطية المصرى ، الدراما التلفزيونية " مقوماتها وضوابطها الفنية ،بحث مقدم ، كلية الآداب ،

عام 2014 العام الذى أنتج فيه العديد من الأفلام وتم تكريم الفيلم فى مهرجان الأقصر الدولى .

فيلم تيتة رهيبية : تعد فكرة هذا الفيلم غير تقليدية وخارجة عن المألوف لأنها ولدت فى بيئة حضرية على العكس من تواجدها غالباً فى بيئة ريفية ، مما أدى لنجاح وتكريمه فى مهرجان مالمو بالسويد.

فيلم إكس لارج: وجاء إنتاج هذا الفيلم حيادي لا ينتمى إلى جهة عرقية ، وخارجة عن المألوف لأنها ناقشت مشكلة السمنة بصورة واضحة ومركزة وحيادية وعبرت عن شخصية المواطن المصرى بطريقة واقعية ، فحصل الفيلم عدة جوائز من أهمها مهرجان المركز الكاثوليكي .

فيلم مولانا: تعد فكرة هذا الفيلم الأول من نوعه الذى يناقش بعض الأمور الدينية صراحة وبطريقة شيقة وخارجة عن المألوف وجاءت فكرة الفيلم قابلة للتصديق ، فناقش الفيلم قضية تجديد الخطاب الدينى بطريقة واقعية ، غير أنه حقق أعلى إيراد عام 2016 عن غيره من الأفلام الذى أنتجت فى هذه العام ، فتم تكريم الفيلم فى عدة مهرجانات مثل مهرجان وهران بالجزائر، وأيضاً تم تكريم الفيلم فى الجامعة الأمريكية.

فيلم 30 فبراير: تعد فكرة هذا الفيلم خارجة عن المألوف لأنها ناقشت سمة سوء الطالع والأيمان ببعض الأبراج عند المصريين بصورة واضحة ومركزة ، وبطريقة شيقة ، وجاء الانتاج حيادى ، وتم تكريم الفيلم من جامعة عين شمس وهو الفيلم الذى يستطيع ان بتجمع حوله العائلة دون أى إحراج لأى فئة عمرية .

فيلم فبراير الأسود: تعد فكرة هذا الفيلم خارجة عن المألوف لأنها ناقشت المستقبل العملى لبعض العلماء، وهو الأمر الذى لم يتعرض له أى فيلم من قبل بهذه الجرأة ، وتم تكريم الفيلم فى مهرجات تطوان السينمائي بالمغرب .

وجاء إختيار هذه الأفلام من قبل الباحثة لتكون وحدة الدراسة لتنوع موضوعاتها الفنية والفكرية وعكست البيئة الإيكولوجية للمحافظات محل الدراسة .



ب- إستمارة تحليل المضمون : تعتمد الباحثة في هذه الدراسة على صحيفة تحليل مضمون التي تضمن مجموعة من الأبعاد التي تسعى لتلبية أهداف البحث والإجابة على التساؤلات المطروحة . وشملت صحيفة التحليل على مجموعة من الفئات أهمها :-  
فئات المضمون : وتشمل سمات الشخصية المصرية كما عرضتها الأفلام السينمائية موضع الدراسة بعد ثورة 25 يناير 2011.

فئات الشكل : وتشمل اسم القناة/ اسم الفيلم / تاريخ العرض وتوقيته / مدة الفيلم. وتحددت وحدات التحليل وهي الأفلام السينمائية ، أما وحدة العد فتمثلت في الفكرة الأ وهي السمة لقياس مدى تكرارها في فقرات الفيلم موضع التحليل ، هذا فضلا عن وحدة مقاييس الزمن وتقاس بالدقيقة وتستخدم لقياس حجم الاهتمام بملامح التغيير في السمات الشخصية المصرية في الأفلام موضوع الدراسة .

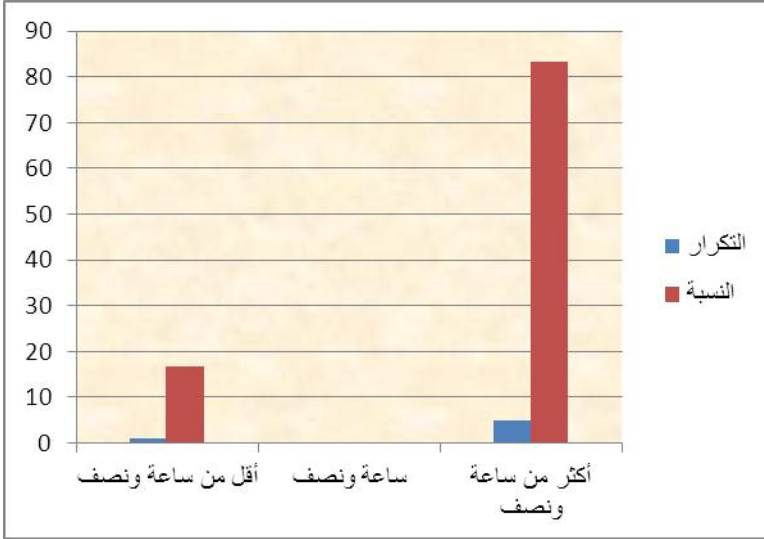
توزيع وتوضيح الفئات الخاصة بالشكل للسمات الشخصية المصرية بعد ثورة 25

يناير 2011 في أفلام الدراسة :

ب-الفئات الخاصة بالشكل :

جدول رقم (1) يوضح الأفلام من حيث الأنتاج والزمن المحدد للأفلام

اسم الفيلم	سنة الأنتاج	الزمن المحدد للفيلم			الجهة المنتجة	
		أقل من ساعة ونصف	ساعة ونصف	أكثر من ساعة ونصف	إنتاج حكومي	إنتاج خاص
بشترى راجل	14 فبراير 2017	-	-	100 دقيقة	-	دينا حرب بالتعاون مع شركة بيرثمارك للإنتاج الفني.
تيتة رهيبة	19 أغسطس 2012	-	-	100 دقيقة	-	وليد صبرى
مولانا	10 ديسمبر 2016	-	-	107 دقيقة	-	شركة «IPRODUCTION»
إكس لارج	2 نوفمبر 2011	-	-	130 دقيقة	-	الأخوة المتحدين للسينما
30 فبراير	24 أكتوبر 2012	82 دقيقة	-	-	-	شركة نيوسينشري للإنتاج الفني
فبراير الأسود	6 مارس 2013	-	-	116 دقيقة	-	الشركة العربية للإنتاج والتوزيع السينمائي



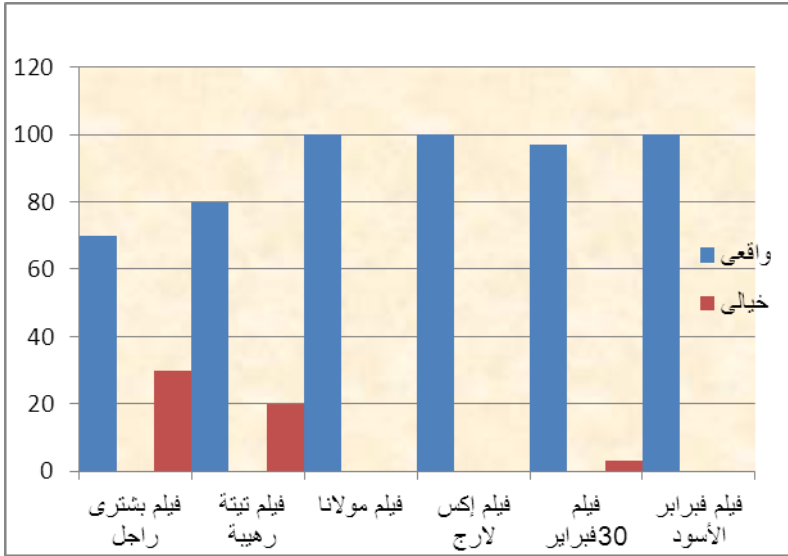
شكل رقم (1) يوضح مدة عرض الفيلم

يتضح من الجدول السابقة رقم (1) والشكل البياني رقم (1) أن فيلم اكس لارج هو أطول الأفلام عرضاً بواقع 130 دقيقة و يليه في المرتبة الثانية فيلم فبراير الأسود بواقع 116 دقيقة ، و يليه في المرتبة الثالثة فيلم مولاناً بواقع 107 دقيقة ، و يليه في المرتبة الرابعة فيلمى بشتري راجل وفيلم تيتة رهيبه 100 دقيقة ، و يليه في المرتبة الخامسة فيلم 30 فبراير بواقع 82 دقيقة.

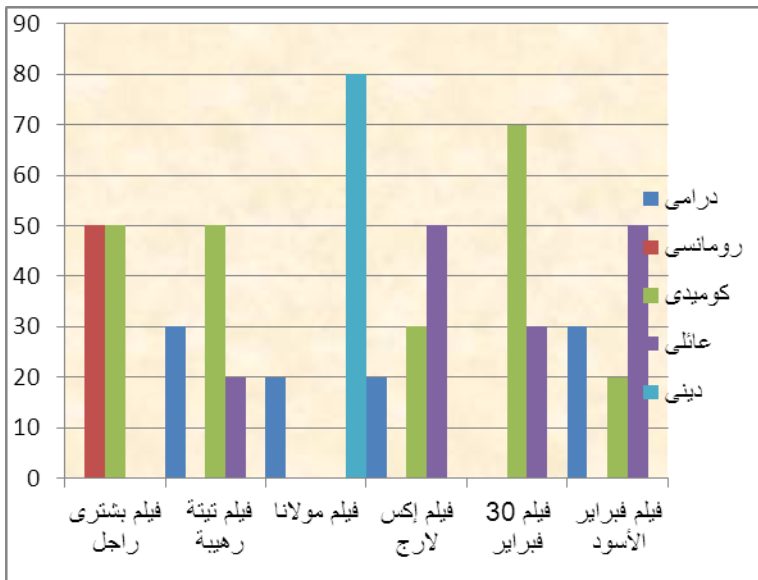
من حيث تناول الفنى:

اسم الفيلم	نوع الفيلم		الطابع الاجتماعى للفيلم						الفئة التى عرضت الفيلم		صورة الفيلم		مصدر قصة الفيلم	
	رقم	النسبة %	دينى	عائلى	اجتماعى	سياسى	دينى	عائلى	أبيض وأسود	بالألوان	مؤلفة خصيصا للفيلم	مقتبسة من رواية عربية	أجنبية	مقتبسة من فيلم
1- بشترى راجل	70 %	30 %	-	-	50 %	50 %	-	-	ONE	-	100 %	-	حسن الختام للكاتبه صفاء النجار 50 %	
2- تبتة رهيبة	80 %	20 %	-	20 %	50 %	-	-	روثانا سنما	-	100 %	100 %	-		
3- مولانا	10 %	20 %	80 %	-	-	-	-	لم يعرض حتى الآن	-	100 %	-	مولانا للكاتب إبراهيم عيسى 100 %		
4- إكس لارج	10 %	20 %	-	50 %	30 %	-	-	روثانا سنما	-	100 %	-	البروفيسور المجنون 100 %		
5- 30 فبراير	3 %	97 %	-	30 %	70 %	-	-	روثانا سنما	-	100 %	100 %	-		
6- فبراير الأسود	10 %	30 %	-	50 %	20 %	-	-	روثانا	-	100 %	100 %	-		

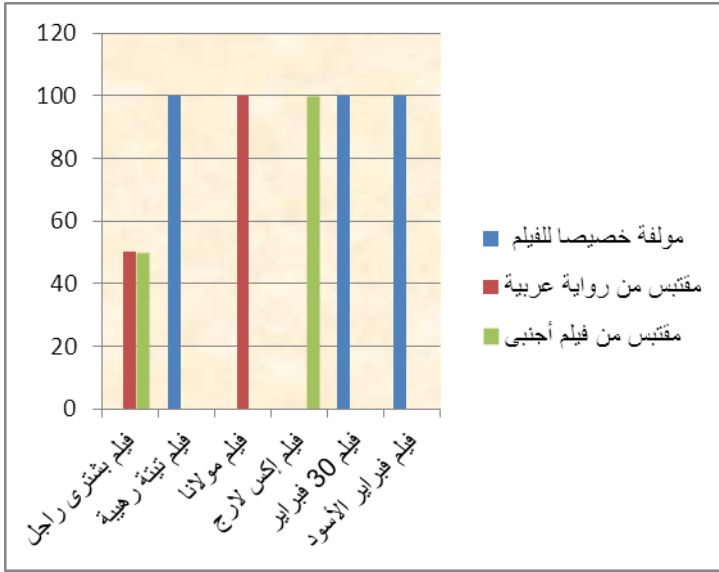
جدول رقم (2) يوضح تناول الفنى للأفلام



شكل رقم (2) توزيع عينة الدراسة وفقا لنوع الفيلم



شكل رقم (3) توزيع عينة الدراسة وفقا لطابع الاجتماعى الغالب عليها



شكل رقم (4) توزيع عينة الدراسة وفقاً لمصدر اقتباس.

يتضح من جدول رقم (2) والأشكال البيانية رقم (2)، (3)، (4) أن كل من فيلم مولانا ، وفبراير الأسود ، واكس لارج جاء في مقدمة الأفلام الواقعية بنسبة 100 % ، لأنهما يعكسان الواقع المصرى بكل عاداته وتقاليده ويليهما في المرتبة الثانية فيلم تيتة رهيبه بنسبة 80% وفي المرتبة الثالثة فيلم بشترى راجل بنسبة 70%، ويليهما في المرتبة الرابعة فيلم 30 فبراير بنسبة 3%، وجاء في مقدمة الأفلام الخيالية فيلم 30 فبراير بنسبة 97%، ويليه في المرتبة الثانية بشترى راجل بنسبة 30 % ، ويليه في المرتبة الثالثة فيلم تيتة رهيبه 20% . وجاء فيلمى فبراير الأسود وتيتة رهيبه في مقدمة الأفلام الذى يغلب عليه الطابع الدرامى بنسبة 30 %، يليه في المرتبة الثانية فيلمى اكس لارج ومولانا بنسبة 20 %، وجاء فيلم بشترى راجل الوحيد الذى يغلب عليه الطابع الرومانسى بنسبة 50%، وجاء في مقدمة الأفلام الذى يغلب عليها الطابع الكوميدي فيلم 30 فبراير بنسبة 70% ويليه في المرتبة الثانية فيلمى تيتة رهيبه وبشترى راجل بنسبة 50 %، ويليه في المرتبة الثالثة فيلم اكس

لارج بنسبة 30%، ويليه في المرتبة الرابعة فيلم فبراير الأسود 20%، وجاء فيلم مولانا الوحيد الفيلم الذى يغلب عليه الطابع الدينى بنسبة 80%، وجاء فى مقدمة الأفلام الذى يغلب عليها الطابع العائلى فيلمى اكس لارج و فبرايرالأسود بنسبة 50%، ويليه فى المرتبة الثانية فيلم 30 فبراير بنسبة 30%، ويليه فى المرتبة الثالثة فيلم تيتة رهيبية 20%.

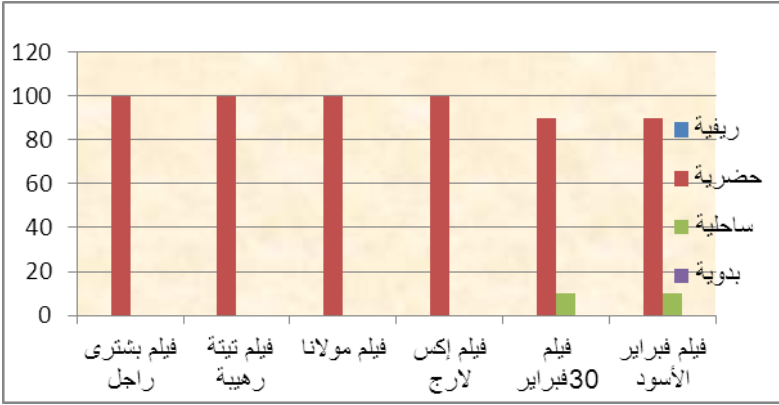
وجاء كل من فيلم تيتة رهيبية ، وفيلم 30 فبراير ، وفيلم فبراير الأسود فى مقدمة الأفلام التى قصتها مؤلفة خصيصاً لها بنسبة 100%، وجاء فيلم بشترى راجل مقتبس من فيلم أجنبي How To Be Single، وفيلم The Back up Plan بنسبة 50%، ومقتبس من رواية حسن الختام لصفاء النجار بنسبة 50%، وجاء فيلم مولانا مقتبس من رواية مولانا لأبراهيم عيسى بنسبة 100%، وجاء فيلم اكس لارج مقتبس من فيلم البروفوسير المجنون بنسبة 100%.

وجاء صورة الأفلام كلها بالألوان بنسبة 100% وذلك يرجع إلى التقدم التكنولوجى ، وقناة روتانا سنيما هى أول قناة خاصة تعرض فيلم 30 فبراير وفيلم فبرايرالأسود، وفيلم تيتة رهيبية وفيلم اكس لارج، ويرجع ذلك إلى كبر حجم الميزانية التى تمتلكها قناة روتانا سنيما ، ماعدا فيلم بشترى راجل عرض على قناة

ONE وذلك يرجع أن قصة الفيلم تتعارض مع أيديولوجية صاحب القناة ، ولم يعرض فيلم مولانا لحتى الآن لأنه لأنه أثير جدل كل لجنة الدين فى مجلس الشعب والأزهر الشريف.

جدول رقم (3) يوضح البعد الفني للأفلام

اسم الفيلم	المخرج	كاتب الحوار	السيناريست	بطل الفيلم	عدد الشخصيات الثانوية	اللغة المستخدمة		البيئة التي يعكسها الفيلم			
						فصح	عامية	ريفية	حضر	ساحل	بدوية
1-بشترى راجل	محمد على	ايناس لطفى	وائل حمدى	نبلى كريم ومحمد ممدوح	4	-	100%	-	100%	-	-
2-تيتة رهيبة	سامح عبد العزيز	يوسف معاطى	يوسف معاطى	محمد هندي وسمجية أيوب	6	-	100%	-	100%	-	-
3-مولانا	مجدى احمد على	ابراهيم عيسى	مجدى احمد على	عمرو سعد وبرة	5	20%	70%	-	100%	-	-
4-إكس لارج	شريف عرفة	أيمن بهدت قمر	أيمن بهجت قمر	ونينا سمير أحمد حلمى	8	-	100%	-	100%	-	-
5-30 فبراير	معتز التونى	صلاح الجبهنى	صلاح الجبهنى	سامح حسين وايمن عامر	6	-	100%	-	90%	10%	-
6-فبراير الأسود	محمد أمين ومصطفى أبو سيف	محمد أمين	محمد أمين	وطارق عبد خالد صالح	8	-	100%	-	90%	10%	-



شكل رقم (5) توزيع عينة الدراسة وفقاً للبيئة التي تعكسها

يتضح من الجدول رقم (3) والشكل البياني رقم (5) أن اللغة المستخدمة في الأفلام محل الدراسة جاءت عامية بنسبة 100%، ماعدا فيلم مولانا جاءت اللغة العامية فيه 70%، واللغة الفصحى بنسبة 30%، وذلك لأن الفيلم ديني يوجد به بعض النصوص والآيات القرآنية والأحاديث الشريفة تسلتزم من بطل الفيلم عمرو سعد قولها باللغة العربية الفصحى ، وجاءت البيئة التي تعكسها الأفلام جميعها حضرية بنسبة 100% ماعدا فيلمي 30 فبراير وفبراير الأسود ، حيث صور فيلم 30 فبراير في محافظة القاهرة والأسماعلية فعكس البيئة الحضرية بنسبة 90% والبيئة الساحلية بنسبة 10% ، وكذلك فيلم فبراير الأسود عكس البيئة الحضرية بنسبة 90% والبيئة الريفية بنسبة 10%.

## 2-الفئات الخاصة للمضمون:



أ-جدول رقم (4) سمات الشخصية المصرية كما عرضتها أفلام الدراسة بعد ثورة

25 يناير 2011

المجموع		فيلم فيريرا الأسود		فيلم 30 فبراير		فيلم مولانا		فيلم امس لارج		فيلم تبتة زهية		فيلم بشري راجل		سمات الشخصية المصرية كما عكستها الأفلام المصرية الإيجابية والتناقض بين القول والفعل السلبية واللامبالاة الفلهوة 4- القدرة على الطموح والتعبير إلى الأفضل 5- شكلاية الدين 6- البساطة في التعامل 7- تزايد اتجاهات الميل إلى العنف 8- عدم التسامح وتقبل الآخر 9- انخفاض قيمة العمل والتعليم 10- انتشار الرشوة والمحسوبية 11- انخفاض قيمة الانتماء والولاء للوطن 12- التفكير الخرافي وغير المنطقي 13- ازدياد معدل الجريمة 14- التصلب النسبي 15- الشعور بعدم الحيلة 16- انتشار القلق والخوف من المستقبل 17- الصبر 18- انتشار الفحافة والمرح تحت ضغط
%	ك	%	ك	%	ك	%	ك	%	ك	%	ك	%	ك	
3.8%	126	18.2%	23	8.7%	11	27.7%	35	26.1%	33	8.9%	11	10.3%	13	
1.9%	65	15.4%	10	4.6%	3	30.8%	20	29.3%	19	13.8%	9	6.2%	4	
2.6%	86	23.3%	20	7%	6	29.1%	25	19.8%	17	14%	12	7%	6	
3.04%	100	33%	33	23%	23	10%	10	21%	21	6%	6	7%	7	
4.1%	134	9.1%	13	6%	8	24.9%	33	17.8%	24	12.7%	17	29.3%	39	
2.1%	69	17.4%	12	13%	9	21.7%	15	23.2%	16	15.9%	11	8.7%	6	
2.6%	86	11.6%	10	3.5%	3	40.7%	35	2.3%	2	33.7%	29	8.14%	7	
2.1%	68	11.8%	8	2.94%	2	44.1%	30	4.4%	3	17.6%	12	19.1%	13	
1.2%	41	41.5%	17	2.4%	1	34.2%	14	4.9%	2	14.6%	6	2.4%	1	
1.2%	38	13.2%	5	2.6%	1	65.8%	25	13.2%	5	2.6%	1	2.6%	1	
1.8%	59	56%	33	3.4%	2	34%	20	3.4%	2	3.4%	2	-	-	
1.3%	42	16.7%	7	40.5%	17	28.6%	12	4.76%	2	2.38%	1	7.14%	3	
85.1%	28	21.4%	6	10.7%	3	35.7%	10	3.6%	1	28.6%	8	-	-	
2.3%	76	9.2%	7	7.89%	6	32.9%	25	10.5%	8	30.3%	23	9.21%	7	
1.9%	65	13.8%	9	9.2%	6	23.1%	15	16.9%	11	29.2%	19	7.7%	5	
3.6%	118	21.18%	25	26.3%	31	25.4%	30	12.7%	15	5.9%	7	8.5%	10	
3.2%	106	7.5%	8	9.4%	10	23.6%	25	34.9%	37	20.7%	22	8.3%	4	
4.1%	134	9.1%	13	24.9%	33	6%	8	17.8%	24	12.7%	17	29.3%	39	

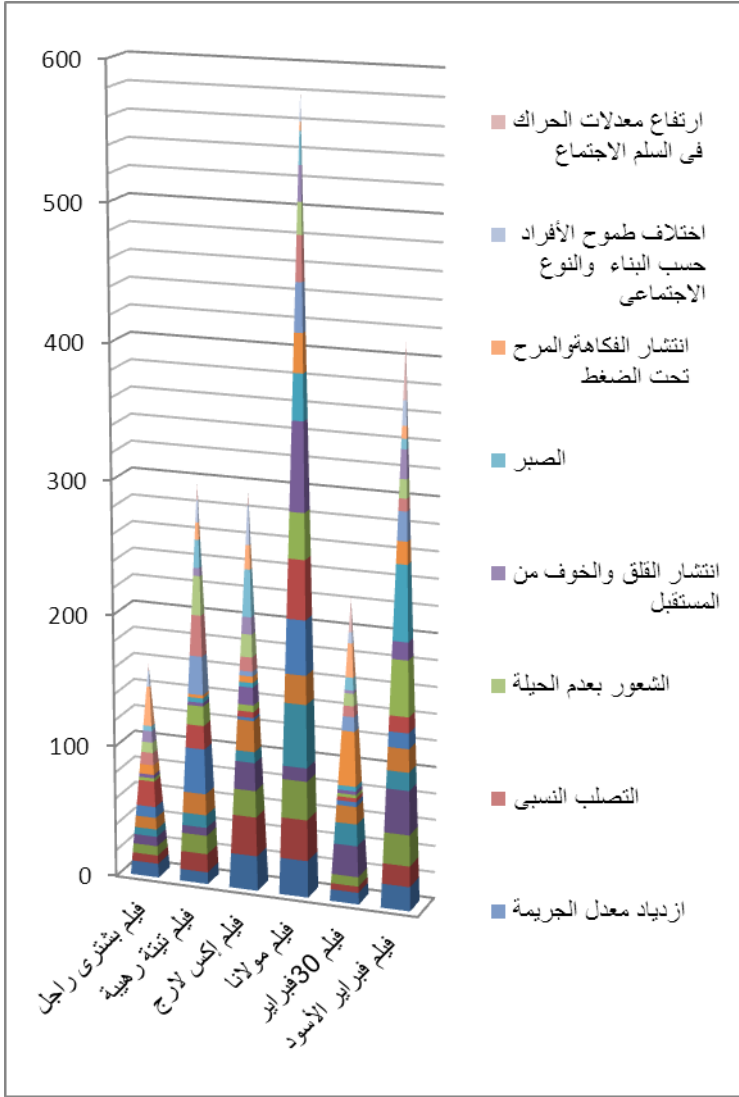
19	اختلاف طموح الأفراد حسب البناء والنوع الاجتماعى	13	11.8%	18	16.4%	32%	29.1%	18	16.4%	9	8.2%	20	18.2%	110	3.4%
20	ارتفاع معدلات الحراك فى السلم الاجتماعى	2	5%	5	12.5%	4	10%	2	10%	10	25%	17	42.5%	40	1.2%
21	التقليد الأعمى للأخر	4	9.5%	8	19.04%	2	4.8%	15	4.8%	4	9.5%	9	21.4%	42	1.3%
22	الميل إلى الاستقرار	18	22.5%	14	17.5%	11	13.75%	8	13.75%	1	1.25%	28	35%	80	2.4%
23	الجدعة والكرم	14	24.1%	7	12.06%	13	22.4%	20	22.4%	3	5.17%	1	1.7%	58	1.8%
24	حضور الذهن وسرعة الأبرك	15	19.2%	2	2.56%	16	20.5%	8	20.5%	9	11.5%	28	35.9%	78	2.4%
25	العصبية والجهل	1	2.21%	6	12.76%	9	19.1%	20	19.1%	11	23.4%	-	-	47	1.4%
26	حب الطعام	7	14.6%	3	6.25%	31	64.6%	5	64.6%	2	4.2%	-	-	48	1.5%
27	الميل التبريرى لكل ما هو الخطأ	15	12.1%	21	16.9%	19	15.3%	25	15.3%	14	11.3%	30	24.2%	124	3.8%
28	فقدان الثقة فى السلطة	-	-	-	-	3	4.5%	40	4.5%	-	-	24	6.7%	67	2.1%
29	إجراج الأخر	26	24.5%	15	14.1%	13	12.3%	24	12.3%	8	7.5%	20	18.9%	106	3.2%
30	فقدان الثقة فى الأخر	15	16.5%	11	12.1%	11	12.1%	10	12.1%	16	17.69%	28	30.8%	91	2.8%
31	انتشار ثقافة المادية فى التعامل	19	17.27%	14	12.72%	2	1.82%	35	1.82%	22	20%	18	16.4%	110	3.4%
32	القدرة على تحمل المسئولية	13	14.1%	8	8.6%	15	16.4%	25	16.4%	11	12.1%	20	21.7%	92	2.8%
33	حب ممارسة الجنس دون زواج	4	22.22%	6	33.33%	1	5.55%	2	5.55%	-	-	5	27.8%	18	5.7%
34	عدم حب الهجرة	1	9.1%	2	18.2%	1	9.1%	3	9.1%	2	18.2%	2	18.2%	11	3.4%
35	الكذب والتحايل على الأخر	15	11.5%	6	4.6%	17	13.1%	45	13.1%	22	16.9%	25	19.2%	130	4%
36	الجرأة على مواجهة الأخر بالرغم من خطأه	24	32.9%	10	13.7%	9	12.3%	17	12.3%	3	4.1%	10	13.7%	73	2.2%
37	الابتكار فى الطول لمواجهة الأزمات	8	16.3%	2	4.1%	5	10.2%	10	10.2%	6	12.2%	18	26.7%	49	1.5%
38	حب المغامرة فى الحياة	9	16.3%	4	7.3%	12	21.8%	9	21.8%	8	14.6%	13	23.6%	55	1.7%
39	الألفة وحب الأخر والكرم	19	44.2%	6	13.9%	3	6.9%	10	6.9%	3	6.9%	2	4.7%	43	1.3%
40	الشجاعة والقدرة على مواجهة الضغوط	14	13.1%	13	12.2%	15	14.01%	30	14.01%	11	10.3%	24	22.4%	107	3.3%

اسم الباحث: دة.عاصم نحوان أحمد

عنوان المقال: سمات الشخصية المصرية كما عكستها الأفلام السينمائية

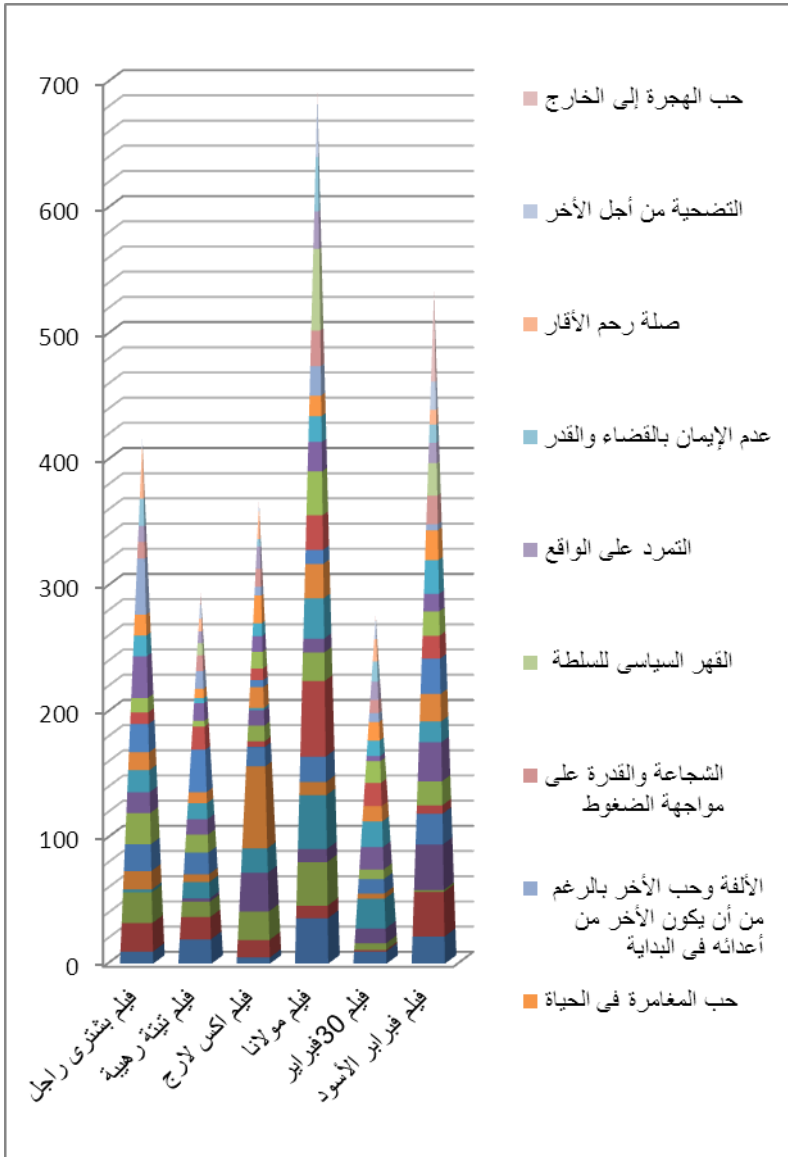
بعد ثورة 25يناير 2011

943.1%	31	25.8%	8	-	-	%64.5	20	-	-	%9.7	3	-	-	41-القهرالسياسى للسطة
%3.6	118	16.1%	19	%14.5	17	%29.7	35	%17.8	21	%9.3	11	%12.7	15	42-التمرد على الواقع
%2.1	70	14.3%	10	%15.7	11	%42.8	30	%5.7	4	-	-	%21.4	15	43-عدم الإيمان بالفضاء والقدر
%1.6	51	11.7%	6	%17.6	9	-	-	%21.6	11	%9.8	5	%39.2	20	44-التمسك بصلة رحم الأقارب
%1.1	36	22.2%	8	%13.9	5	%41.7	15	%2.8	1	%11.1	4	%8.3	3	45-التضحية من أجل الأخر
638.9%	21	71.4%	15	%4.8	1	%9.5	2	%4.8	1	%9.5	2	-	-	46- حب الهجرة إلى الخارج
100%	3.29	-	-	-	-	-	-	-	-	-	-	-	-	المجموع الكلى



شكل رقم (6) يوضح سمات الشخصية المصرية كما أوضحتها الأفلام السينمائية

بعد ثورة 25 يناير 2011



تابع شكل رقم (6-1) يوضح سمات الشخصية المصرية كما أوضحتها الأفلام السينمائية بعد ثورة 25 يناير 2011.

يتضح من الجدول السابق والشكل البياني رقم (6) و(6-1) أن هناك بعض السمات التي اتصفت باستمراريتها بعد ثورة الخامس والعشرين من يناير 2011 كما عكستها الأفلام السينمائية نتاج المحددات التاريخية والثقافية التي نشأت فيه ، وسمات إستجذت على الشخصية المصرية نتيجة بعض التحولات والتغيرات الاجتماعية والاقتصادية والسياسية والدينية على المجتمع .

السمات التي إستمرت في الشخصية المصرية بعد ثورة الخامس والعشرين من يناير 2011

**سمة الفكاهة والمرح وشكلانية التدين** هي السمة الأولى والثانية التي عكستها الأفلام المصرية بنسبة 4.15% وذلك يتفق مع دراسة نهلة إبراهيم وأحمد زايد ورانيا حليم إلياس وعزت حجازي التي توصلوا أن الشخصية المصرية تتسم بالمرح والفكاهة والبساطة واتسمها بشكلانية التدين أو التدين النسبي نتيجة التحولات التي أصابت المجتمع المصرى من اختلال منظومة القيم المصرية الأصيلة وانحيار المثل العليا منها التحلل الاجتماعى وغياب احترام القيم والمبادئ وعدم القدرة على تجاوز المصلحة وعدم الاحساس الآخر.

**سمة الكذب والتحايل على الآخر والانتهازية** هي السمة الثالثة والرابعة التي عكستها الأفلام السينمائية بنسبة 4% وذلك يتفق مع دراسة مع محمود عودة التي توصلت أن الشخصية المصرية تمارس التحايل على الآخر ببراعة لكي تتكيف معه ومع الوضع الاجتماعى المحيط بها .

**سمة الإزوداجية والتناقض بين القول والفعل، والميل التبريرى لكل ما هو خطأ** هي السمة الخامسة والسادسة والسابعة التي عكستها الأفلام السينمائية بنسبة 3.8% وتتفق تلك السمة مع دراسة رانيا حليم إلياس التي توصلت ببروز نمط ما يسمى بالشخصية الهباشية التي تحل لنفسها كل شى وأى شىء غايتها تبرر الوسيلة، وكذلك أيضاً تتسم بالتناقض والإزوداج بين القول والفعل نتيجة ثبات البناء الاجتماعى والضغط التي يمارسه على أفرادها.

سمة اختلاف طموح الأفراد حسب البناء والنوع الاجتماعي، وسمة انتشار ثقافة المادية فى التعامل والتمرد على الواقع والخوف من المستقبل هى السمة الثامنة والتاسعة والعاشرة التى عكستها الأفلام السينمائية بنسبة 3.5% وتتفق ذلك أيضا مع دراسة حنان سالم التى توصلت أن طموح الأفراد يختلف حسب البناء الاجتماعى ومحددات الاقتصادية التى يعيش فيه الفرد وأن الأبعاد الأساسية للطموحات تتحدد فى ضوء الخلفية البنائية للمجتمع ، وماتفرضه هذه الخلفية من أوضاع اجتماعية واقتصادية وسياسية وثقافية معينة على الفرد.

سمة الشجاعة والقدرة على مواجهة الضغوط وسمة الصبر والاكتماب هى السمة الحادية والثانية عشر التى عكستها الأفلام السينمائية بنسبة 3.3%، و 3.2% على الترتيب، وذلك يتفق مع دراسة عزت حجازى التى توصلت إلى أن الشخصية المصرية تتميز بالشهامة ونصرة الآخر إذا تعرض لظلم ، ولكنها تتميز بضعف روح المبادرة وقلة الحيلة والأكتماب الدائم نتيجة القهر السياسى التى يتعرض لها بصفة مستمرة وإبتعاده بصفة دائمة عن الأفراح.

وجاءت سمى التصلب النسبى وعدم تقبل الآخر فى المرتبة الثالثة والرابعة عشر التى عكستها الأفلام السينمائية بنسبة 2.3% وذلك يتفق مع دراسة عزت حجازى وسلوى كامل التى توصلوا إلى أن الشخصية المصرية تتسم بشدة التمسك برأيهم وعدم تقبلهم لرأى الآخر.

سمة الألفة وحب الآخر والكرم هى السمة الخامسة عشر التى عكستها الأفلام السينمائية بنسبة 1.3% وهى من السمات والملامح التى لم تتخفى بعد ثورة 25يناير 2011 وذلك يتفق مع قاله جاستين هارينجتون فى أن المصريون يميلون إلى إظهار السلوك الحميم مثل ( التقبيل والحضن) وأن العديد من المصريين مضيافين وودودين، حيث إنه جزء عميق من الثقافة لإثبات حسن الضيافة للأصدقاء والضيوف، و على هذه

الملاحظة، من المعتاد تقديم هدية إلى منزل عند زيارتك ، مثل الشاي والسكر أو المعجنات.<sup>1</sup>

السمات التي إستمرت فى الشخصية المصرية بعد ثورة الخامس والعشرين من يناير 2011:

جاءت سمة إحراج الآخر وعدم مراعاة مشاعره : بنسبة 3.2% فى المرتبة الأولى من السمات التى إستجدت على الشخصية المصرية التى عكستها الأفلام السينمائية وذلك يتفق مع المقولة نظرية الأيكولوجيا الثقافية أن تغير ثقافى أو إجتماعى يصيب المجتمع لا بد أن تتغير معه الشخصية .

**عدم الإيمان بالقضاء والقدر ، والتمرد على الواقع ، وفقدان الثقة فى الآخر:** هى سمة الثانية والثالثة والرابعة من السمات التى إستجدت على الشخصية المصرية كما عكستها الأفلام السينمائية بنسبة 2.8%، 2.1% وذلك يتفق مع المقولة النظرية لنظرية الأيكولوجيا الثقافية أن الثورة المعلوماتية عملت على حدوث تغير إجتماعى وإقتصادى وثقافى فى قيم ومعايير المواطنين مما أدى تطلع المواطنين إلى أشياء ورغبات لاتناسب إمكانيتهم المادية .

**انخفاض قيمة الأتئماء والولاء للوطن** هى السمة الخامسة منالسمات التى إستجدت على الشخصية المصرية التى عكستها الأفلام السينمائية بنسبة 1.8 %، وذلك يتفق مع المقولة النظرية لنظرية القابلية الاجتماعية والثقافية للنماء أن الشخصية الاجتماعية ليست ثابتة وتتغير بتغير البناء الاجتماعى والنظم الاقتصادية<sup>2</sup>، فقلت قيمة الأتئماء للمواطن المصرى نتيجة التغيرات الاقتصادية التى أصابت المجتمع من إرتفاع

10- Justine Harrington, What are the Culture Traits for Egypt?, Journal of USaAToday, May 07, 2018,

<https://traveltips.usatoday.com/culture-traits-egypt-16329.html>

<sup>2</sup> - محمد سعيد فرح، البناء الاجتماعى والشخصية، مرجع سابق ، ص 135



الأسعار وإرتفاع معدل البطالة مما عانى المواطن إقتصادياً وفشل في تحقيق رغباته الاجتماعية والبيولوجية فقل إنتماء وولائه للوطن.

**وجاءت سمة إنخفاض قيمة العلم والعلماء** هي السمة السادسة التي عكستها الأفلام السينمائية من السمات التي إستجدت على الشخصية المصرية بعد ثورة الخامس والعشرين من يناير 2011 بنسبة 1.2% ، وذلك يتفق مع مقولة نظرية الأيكولوجيا الثقافية أن المجتمع تتغير ثقافته نتيجة التحول والانفتاح الثقافي الذي يصيب المجتمع ، وبعد ثورة الخامس والعشرين من يناير 2011 أصاب المجتمع المصرى تحول إجتماعى وثقافى أصابت شخصية مواطنينه في مقتل من إهتمامتهم وهواياتهم فأصبحوا يهتمون بجمع المال بأى وسيلة ، فقلت قيمة العلم والعلماء .

**وجاءت سمة ازيااد معدل الجريمة وإرتفاع العنف والتطرف الفكرى** فى المرتبة السابعة بنسبة 851.1% من السمات التي إستجدت على الشخصية المصرية وذلك يتفق مع مقولة نظرية البنائية الوظيفية أن السمات الشخصية ماهى إلا إنعكاس للضمير الجمعى أى أن سمات الشخصية<sup>1</sup> ماهى إلا رد فعل نتيجة التحولات الاجتماعية والثقافية والسياسية التي تصيب المجتمع ، ونتيجة التغيرات التي أصابت المجتمع المصرى من ارتفاع معدل البطالة وإرتفاع الأسعار الأساسية فزداد معدل الجريمة كرد فعل نتاج ذلك

**وجاءت سمة حب المصريين لممارسة الجنس دون زواجى التحرش بالنساء** السمة الثامنة التي عكستها الافلام السينمائية والتي عكستها بوضوح بنسبة 334.7% ، وذلك يتفق مع المقولة النظرية التي تقوم عليها نظرية الشخصية المحددة أن البناء الاجتماعى لن يتغير إلا إذا تغيرت الشخصية ، وتغير الشخصية يقوم على عوامل نفسية و اجتماعية واقتصادية وبيولوجية<sup>2</sup>، فنظراً لطبيعة الإنسان البيولوجية وحاجته لممارسة الجنس فليجأ إلى الزواج، ولكن لايملك المقومات المادية التي تمكنه من الزواج

<sup>1</sup> - فتحي أبو العينين ، مرجع سبق ذكره، ص ص 130-132

<sup>2</sup> - اعتماد إعلام وأحمد زايد ، مرجع سابق، ص ص 61-62

ومعاناته من البطالة فليجأ إلى ممارسة الجنس بدون الزواج لإشباع حاجاته ورغبته البيولوجية  
والنفسية والجنسية

ثامناً: نتائج الدراسة : توصلت الدراسة إلى العديد من النتائج التحليلية أهمها:

#### 1- من حيث تناول الفنى:

-توصلت نتائج الدراسة أن فيلم مولانا وفيلم فبراير الأسود وإكس لارج جاءوا في مقدمة الأفلام الواقعية لأنهما يعكسان الواقع المصرى بكل تفاصيله ، وجاء فيلم 30 فبراير في مقدمة الأفلام الخيالية ، وغلب الطابع الدرامى والعائلى على أفلا إكس لارج وتينة رهيبه وبشترى راجل

- توصلت نتائج الدراسة أيضاً أن اللغة المستخدمة في الأفلام محل الدراسة هي اللغة العامية ماعدا فيلم مولانا كانت اللغة العربية الفصحى بجانب العامية، وأيضاً توصلت نتائج الدراسة إلى أن البيئة الأيكولوجية التي عكستها الافلام محل الدراسة كانت البيئة الحضرية بالإضافة إلى البيئة الساحلية والريفية .

#### 2- من حيث المضمون :

توصلت نتائج الدراسة إلى أن هناك سمات عكستها الافلام السينمائية بعد ثورة 25 يناير 2011 إستمرت في الشخصية المصرية بعد ثورة 25 يناير 2011 وسمات مستجدة على الشخصية المصرية فالنسبة للسمات التي إستمرت على الشخصية المصرية كما عكستها الأفلام السينمائية هي الفكاهة والمرح ، وشكلانية التدين، والكذب والتحايل على الآخر ، والإنتهازية ، والميل التبريري لكل ماهو خطأ، وعدم تقبل الآخر ، والصبر ، وإختلاف طموح الفرد حسب البناء الاجتماعى، والخوف من المستقبل ، والتصلب النسبى .

أما بالنسبة للسمات المستجدة على الشخصية المصرية كما عكستها الأفلام السينمائية بعد ثورة 25 يناير 2011 هي سمة إحراج الآخر ، وعدم مراعاة مشاعره، وعدم الإيمان بالقضاء والقدر ، والتمرد على الواقع ، وعدم الثقة في الآخر، وإنخفاض قيمة الولاء

والانتماء للبلد ، وإرتفاع معدل الجريمة ، وإرتفاع العنف والتطرف الفكرى ، والبلطجة ، وعدم تقدير قيمة العلم والعلماء، إحتفاء ثقافة الإنتاج ، وانتشار ثقافة الإستهلاك .  
توصلت نتائج الدراسة أيضاً أن الأبعاد الاجتماعية لسمات الشخصية المصرية كما عكستها الأفلام السينمائية بعد ثورة 25 يناير 2011 هى إختيار منظومة القيم ، وإنتشار بعض العادات والتقاليد الاجتماعية الخاطئة فى بعض الأحيان ، وإنتشار عصر القنوات المفتوحة مما عمل على تقليد المصرى للآخر بدون وعى ، وضعف الحوار والترايط الأسرى ، وعجز الخطاب الدينى على مواكبة الواقع بمشاكله ، فعمل ذلك على التدين الشكلى ، وانتشار الفقر بين عامة فئات الشعب المصرى ، والإهمال من جانب الدولة بالإهتمام بالمواطن مما عمل على إزدياد شعوره بالأغتراب ، وإختيار العملية التعليمية ، وإتجاه أغلب المواطنين إلى التعليم الأجنبى ، مما عمل على ضعف الأنتماء للمواطن بعد ثورة 25 يناير 2011.

### مراجع الدراسة

#### أولاً: المراجع العربية

- 1- رانيا رمزى حليم الياس، التحولات فى الشخصية المصرية كما تعكسها الصحافة : دراسة تحليلية لمضمون بعض الصحف اليومية 2009-2010، حوليات أداب عين شمس، المجلد 42(يوليو-سبتمبر 2014)جامعة عين شمس، ص 23
- 2 - سها سمير، الأبعاد الاجتماعيةلظاهرة البلطجة فى المجتمع المصرى"دراسة تحليلية لعينة من الأفلام السينمائية ، رسالة ماجستير غير منشورة ، كلية الأداب، جامعو عين شمس، 2017، ص 92
- 3 - عاطف غيث، معجم مصطلحات العلوم الاجتماعية،الأسكندرية، دار المعرفة الجامعية ،، ص 54
- 4 - عبد الحليم محمود السيد،الإبداع والشخصية ،القاهرة ، دار المعارف، 1971، ص 22
- 5 - محمد سعيد فرح، البناء الاجتماعى والشخصية، مرجع سابق ، ص 135

<sup>6</sup> - سيد خطاب، بنية التحولات في الدراما المصرية في السبعينيات ، القاهرة ، مجلة الفكر والأبداع ، العدد 102، يونيو 2016، ص ص 295-296

7- على أحمد طبوشه " الاعلام و الشخصية المصرية في ظل العولمة، الندوة الخامسة للشخصية المصرية في عالم متغير ،جامعة القاهرة ، كلية الأداب ، 1999، ص ص 405-436

8- محمود عبد الرؤوف، دور الإعلام في البناء الثقافي والاجتماعي للمصريين:دراسة ميدانية لدور وسائل الإعلام في بناء الشخصية المصرية على عينة من رواد الكتاب: مدخل تكاملي من نظريات التعلم الاجتماعي والاعتماد على وسائل الإعلام والتنمية، مؤتمر الثالث عشر ، جامعة القاهرة ، كلية الاعلام ، 2007.

9- عز الدين عطية المصرى ، الدراما التلفزيونية " مقوماتها وضوابطها الفنية ،بحث مقدم ، كلية الأداب ، الجامعة الإسلامية ، غزة ، 2010، ص ص 95-113

ثانيا : المراجع الأجنبية :

1- Justine Harrington, What are the Culture Traits for Egypt?,Journal of USaA Today, May 07, 2018  
<https://traveltips.usatoday.com/culture-traits-egypt-16329.html>