

# Problématique de l'épreuve de sélection pour l'accès aux instituts d'Eps. Comparaison des situations algérienne et belge francophone

Kerfes Nabil - Université d'Alger.Laboratoire des staps; et coll

Nabil KERFES,  
Université d'Alger,  
Laboratoire des Staps

Marie CLOES,  
Université de Liège,  
Département des Sciences de la motricité

## Problématique de l'épreuve de sélection pour l'accès aux instituts d'EPS. Comparaison des situations algérienne et belge francophone

### Résumé

*Notre travail de recherche vise à améliorer les procédés utilisés actuellement dans la sélection des étudiants s'orientant vers des études en EPS, et qui devraient devenir des éducateurs physiques. Ce travail se situe dans le champ de l'éducation comparée, il proposera une lecture compréhensive de deux systèmes de formation dans un esprit d'ouverture et d'élargissement des connaissances. La problématique du concours d'accès des nouveaux étudiants qui s'inscrivent dans les instituts d'EPS implique l'examen des dispositions prises pour assurer aux étudiants un succès académique et professionnel. D'emblée, il apparaît que les systèmes algérien et belge sont différents. En Algérie pour accéder à une formation en EPS, il faut passer par un concours sélectif. Par contre, en Belgique, la liberté d'accès à l'enseignement est un principe de service public.*

*Notre recherche se base, d'une part, sur l'analyse des textes officiels et, d'autre part, sur des données collectées auprès des acteurs impliqués dans quatre institutions de formation, deux de la région d'Alger et deux de la région liégeoise. Il convient de retenir que, dans chaque pays, une institution universitaire et une non universitaire ont été analysées. Nos résultats portent ainsi sur un échantillon total de 290 sujets (40 membres des staffs pédagogiques, 108 étudiants et 142 diplômés). Les formateurs ont été interviewés tandis que les sujets des deux autres groupes ont répondu à des questionnaires s'inspirant d'instruments développés dans le cadre d'une étude antérieure (Groupe de recherche interuniversitaire, 2003).*

*Notre analyse a permis d'identifier des pistes d'action susceptibles d'introduire des améliorations dans le système de sélection utilisé en Algérie à l'heure actuelle*

### **Abstract**

*Our research aims at improving the method and the manner with which the selection of the students wanting to follow physical education programmes is organised knowing that they should become physical educators.. This study belongs to the field of compared education. It will propose an understanding reading of two systems of formation in such a way to open and enlarge the knowledge.*

*The problems of the selection of the students implies the analysis of the processes adopted to increase students' academic and professional success. Algeria and the French Community of Belgium present opposite systems as Algerian students need to achieve a battery of tests while, according to the public services policy, Belgian students are free to begin PE studies after the secondary school.*

*On the one hand, our study is based on the analysis of official texts and on the other on data collected by actors involved in four institutions preparing PE graduates, two in the region of Alger and two in the region of Liege. In each country, one programme was proposed by an university and the second by a non university structure. Results deal with a sample of 290 subjects (40 staff members, 108 students and 142 graduates). Educators were interviewed while the subjects of the other groups fulfilled questionnaires elaborated earlier (Groupe de recherche interuniversitaire, 2003).*

*Data allowed us to identify several strategies that could be introduced into the current system of selection used in Algeria within the selection of the PE students.*

### **Introduction**

*La sélection dans le secteur de l'éducation figure parmi les préoccupations majeures, sachant qu'elle fait face au problème du critère, ce dernier devant être loin de toute subjectivité, autrement cette sélection aura été le point de départ d'un avenir professionnel incertain dans une sélection basé sur des critère non étudiés de telle sorte à faire sortir un postulant sélectionné ayant le profil professionnel demandé est une perte de temps, de moyens et d'argent, vu qu'elle occasionnera des dépenses inutiles. Ce qui fait des critères de sélection les piliers de cette dernière et si ces derniers sont objectifs,*

*La problématique de la sélection occupe actuellement une place très importante dans les débats autour des questions liées à l'enseignement. La démocratisation de l'enseignement, la diversification des filières qui fait suite au développement des connaissances et à la mutation des conceptions du travail, ainsi que le renchérissement des exigences de résultats poussent à définir des profils précis et à ne retenir que ceux qui y correspondent le plus.*

*(Alem, J. 2003) disait que «certains programmes d'études à l'université sont*

## Problématique de l'épreuve de sélection pour l'accès aux instituts d'Eps. Comparaison des situations algérienne et belge francophone

Kerfes Nabil - Université d'Alger.Laboratoire des staps; et coll

*contingente car le nombre d'inscription dépasse largement les capacités d'accueil. Il faut donc sélectionner les meilleurs parmi les candidats qui se présentent à l'admission » (p. 1). Donc, il serait souhaitable que ces programmes disposent de critères de sélection ayant une valeur prédictive satisfaisante du succès dans les cours universitaires et dans la carrière choisie par les candidats.*

*Notre travail de recherche vise à améliorer les procédés utilisés actuellement dans la sélection des étudiants s'orientant vers la filière didactique et autant appelés à devenir des enseignants en EPS, ou, plus globalement, éducateurs physiques.*

*Dans le secteur de l'éducation, la sélection figure parmi les préoccupations majeures, sachant qu'elle fait face au problème du critère. (Edgar, T. & AL 1994) considèrent que la sélection représente une modalité continuée de choix et d'orientation qui s'exerce à un niveau de pratique sportive déjà affirmé. Pour (De Landsbeere, G. 1979), la sélection est une "procédure relativement rapide permettant de découvrir un sous groupe présentant certains symptômes généraux et à soumettre à un examen plus approfondi pour formuler un diagnostic avant de prendre toute autre décision"(p. 242). La sélection consisterait juste pour isoler un groupe, a pour objet de décider de qui va être admis dans tel cycle ou dans tel autre, dans telle filière ou telle autre. (Romainville, M. 1997) aussi trouve que sélectionner, à l'entrée à l'Université, consiste à "détecter, avec une marge d'erreur réduite, les étudiants, d'une part, qui possèdent le plus d'aptitudes à réussir dans chaque filière et, d'autre part, les étudiants qui possèdent au mieux les qualités requises pour l'exercice de la profession à laquelle donne accès le diplôme"(p. 82). Il s'agit donc de voir qui a le plus de possibilité pour avoir cette formation dans les délais les plus courts et avec succès, donc la réussite aux études ne sera qu'une question de temps et de bon vouloir.*

*Et partant de l'objectif général de l'opération de sélection comme Gabriel Bechara dit que "les Etats arabes soient conscients de l'importance de l'enseignant et de la place qu'il occupe dans l'action éducative, la situation de l'enseignant demeure malgré cela peu enviable, la profession d'éducateur n'attire que rarement les jeunes qui obtiennent les meilleurs résultats à l'issue de l'enseignement secondaire, les meilleurs éléments capables d'assumer la responsabilité d'éduquer la nouvelle génération et de la préparer pour l'avenir" (GABRIEL, B. 1986, p. 5).*

*Plusieurs recherches faites dans le domaine de la sélection au concours d'entrée à la formation aux instituts d'EPS, dont celle réalisée par (Martens-Freed, L. 1987) aux Etats Unis, se résume en l'étude de la relation entre les formalités de sélection d'étudiants et la formation des éducateurs en EPS dans la perspective d'une réussite dans sa profession d'enseignant. Les résultats ont donné que ces formalités restaient*

*insuffisantes dans la sélection des meilleurs candidats à cette profession, comme dans la réussite de l'enseignement d'EPS. Existe aussi d'autres recherches dans le monde arabe, commençant par la recherche présentée par (Bahri, Z. 1992) à propos de la validité du concours d'entrée en première année de graduation à l'Institut Supérieur d'Éducation Physique à Sfax au Tunisie, dont l'objectif était de trouver une méthode efficace dans la sélection de nouveaux étudiants parmi ceux qui se sont présentés à l'institut. Le résultat de cette recherche fut que l'insuffisance des épreuves du concours influait sur le rendement des étudiants durant la période de formation et sur leurs métiers ultérieurement issu de cette dernière. Dans le même ordre d'idée, (Darwiche, H. 1999) a abordé le thème de la mise en place de niveaux normatifs aux tests d'aptitude physique des étudiantes candidates à l'accès au département d'EPS au Qatar. Cette recherche n'a toutefois tenu compte que du volet physique sans étudier le reste des critères intéressant la sélection aux instituts d'EPS.*

*Retournant au sujet de cet article, aucune étude n'a été réalisée en Communauté Française de Belgique. En Belgique, la liberté d'accès à l'enseignement est un principe de service public. Par conséquent, il n'y a pas de sélection d'entrée en formation. Il suffit d'être administrativement en ordre de dossier d'inscription et de justifier des titres requis pour entrer en formation. Les établissements ont à anticiper et à s'adapter à l'évolution du nombre d'étudiants (1). Par contre, en Algérie pour avoir une formation en EPS, il faut passer par un concours sélectif et l'admission aux études dépend des résultats obtenus. C'est-à-dire le nombre de place est limité. Par contre plusieurs recherches ont été réalisées dont celle réalisée par (Kerfes, N. 1999) qui porte sur la sélection sportive et éducative au niveau de la graduation au sein de l'Institut d'EPS de l'Université d'Alger où l'auteur a interrogé des diplômés et des étudiants, les résultats de cette étude soulignent que l'insuffisance des épreuves proposées influe sur le rendement des étudiants durant leur formation et sur leurs métiers. Une deuxième étude aussi a été réalisée par (Ahmed, A. 2004), qui porte sur un système d'accès moderne proposé aux instituts d'EPS. Elle a déterminé quelques niveaux aux candidats (physique, technique, psychique et cognitif), cette étude bien qu'elle soit récente mais elle ne fut pas pratique, elle propose des modèles et des tests sans les appliquer sur le terrain.*

*Même si les tests de sélection des candidats aux études sont censés les classer selon un profil de compétences préalablement défini par l'institution, ils ne peuvent pas refléter toutes leurs compétences et toutes leurs habilités pour poursuivre la formation. On peut se demander si ces tests tiennent compte des compétences exigées par le métier correspondant au diplôme qu'aurait le candidat à la fin de sa formation (Alem, J. & AL. 2005).<sup>1</sup>*

<sup>1</sup> Pour avoir plus :

<http://www.educ.be/pages/eric/educbelgique.htm>. Consulté le 13/07/2006

# Problématique de l'épreuve de sélection pour l'accès aux instituts d'Eps. Comparaison des situations algérienne et belge francophone

## Kerfes Nabil - Université d'Alger.Laboratoire des staps; et coll

*De tout ce qui a été avancé, nous devons en menu de nous interroger à propos de l'adéquation des opérations de sélection. Sont-elles adoptées aux caractères types des enseignants que les formations sont sensées préparer ? Par ailleurs, existe-t-il des facteurs pouvant renforcer l'opération de sélection ? La méthode adoptée actuellement dans l'opération de sélection est-elle appropriée pour choisir les candidats qu'on le plus de chances d'acquérir les caractéristiques de l'éducateur du futur que l'on souhaite former ?*

### Discussions et interprétations

*Nous avons demandé aux sujets interrogés si les étudiants passent un concours sélectif pour l'accès à la formation en EPS et, d'après les réponses, nous remarquons qu'il y a deux différents systèmes pour l'admission aux études pour une formation en éducation physique. En Algérie pour avoir une formation en éducation physique, il faut passer par un concours sélectif et l'admission aux études dépend des résultats obtenus, c'est-à-dire, le nombre de place est limité. Par contre, en Belgique, la liberté d'accès à l'enseignement est un principe de service public. Par conséquent, il n'y a pas de sélection d'entrée en formation. Il suffit d'être administrativement en ordre de dossier d'inscription et de justifier des titres requis pour entrer en formation.*

*Avant de commencer la présentation des résultats, il faut noter que les données collectées auprès des acteurs impliqués dans quatre institutions de formation, deux de la région d'Alger et deux de la région liégeoise. Il convient de retenir que, dans chaque pays, une institution universitaire (I U) et une non universitaire (I N U) ont été analysées.*

### Le cas de l'Algérie

#### 1. Les opinions des sujets des deux instituts algériens

##### 1.1. Les raisons du concours d'entrée

###### a) Staff

*Tableau 1. Les raisons du concours d'entrée*

Pourcentage des membres de staff qui ont proposé cette catégorie	Instituts		
	I U d'Alger %	I N U d'Alger %	p
<i>Éliminer les candidats qui n'ont pas les bases</i>	62,5	58,3	0,82
<i>Éliminer les touristes</i>	37,5	50	0,51
<i>pour réduire le nombre d'étudiants</i>	56,3	41,7	0,44
<i>Augmenter le niveau d'études</i>	68,8	66,7	0,91
<i>Donner une valeur au diplôme</i>	62,5	50	0,51
<i>Enseigner l'EPS aux personnes motivées</i>	50	33,3	0,37

Dans les deux instituts algériens les membres de l'équipe pédagogique mentionnent avec un très fort pourcentage « Augmenter le niveau d'études » en EPS comme objectif d'organiser un concours. C'est la proposition la plus importante parmi les sept items proposés (tableau I). Suit le choix « Éliminer les candidats qui n'ont pas les bases », qui montre que les membres de l'équipe pédagogique veulent des étudiants ayant déjà des capacités physiques, sportives et théoriques. Ensuite, le choix « Donner une valeur au diplôme à la sortie », 3ème par ordre d'importance, indique que les démarches faites donnent une valeur au diplôme obtenu par les étudiants à la sortie de leurs études par rapport à la société. Aucune différence significative n'a été signalée entre les deux instituts algériens.

#### b) Étudiants

Tableau II. Les raisons du concours d'entrée

Pourcentage des membres de staff qui ont proposé cette catégorie	Instituts		
	I U d'Alger %	I N U d'Alger %	P
Éliminer les candidats qui n'ont pas les bases	29,6	30,4	0,94
Éliminer les touristes	22,2	30,4	0,44
pour réduire le nombre d'étudiants	29,6	21,7	0,47
Augmenter le niveau d'études	42,6	47,6	0,67
Donner une valeur au diplôme	35,2	43,5	0,49
Enseigner l'EPS aux personnes motivées	20,4	17,4	0,76

Comme constaté pour les membres de l'équipe pédagogique, les étudiants des deux instituts algériens mentionnent avec un très fort pourcentage « Augmenter le niveau d'étude » en éducation physique parmi les raisons d'organiser un concours sélectif pour l'accès à la formation, cette proposition étant la plus importante parmi les sept items proposés (tableau II), suivie par « Donner une valeur au diplôme à la sortie ». Ce choix-ci indique que les démarches faites donnent une valeur au diplôme obtenu par les étudiants à la sortie de leurs études par rapport à la société. Le 3ème pourcentage par ordre d'importance est « Éliminer les candidats qui n'ont pas les bases ». Ce choix montre que les étudiants qui veulent suivre cette étude doivent avoir des capacités physiques, sportives et théoriques. Aucune différence significative n'a été signalée.



**Problématique de l'épreuve de sélection pour l'accès aux instituts d'Eps. Comparaison des situations algérienne et belge francophone**  
**Kerfes Nabil - Université d'Alger.Laboratoire des staps; et coll**

**c) Diplômés**

*Tableau III. Les raisons du concours d'entrée*

Pourcentage des membres de staff qui ont proposé cette catégorie	Instituts		
	I U d'Alger %	IN U d'Alger %	P
<i>Eliminer les candidats qui n'ont pas les bases</i>	35,9	30,3	0,58
<i>Eliminer les touristes</i>	32,8	27,3	0,57
<i>pour réduire le nombre d'étudiants</i>	17,2	27,3	0,24
<i>Augmenter le niveau d'études</i>	42,2	42,4	0,98
<i>Donner une valeur au diplôme</i>	39,1	30,3	0,39
<i>Enseigner l'EPS aux personnes motivées</i>	17,2	33,3	0,07

*Les résultats sont comparables à ceux rencontrés pour les deux groupes précédents. Pour les diplômés, « Augmenter le niveau d'études » en EPS possède le plus fort pourcentage suivi par « Donner une valeur au diplôme à la sortie ». Ce choix-ci indique que les démarches qui sont faites donnent de l'importance à l'obtention d'une formation solide.*

**1.2. Les tests utilisés au concours d'entrée**

*Tableau IV. Les tests qui sont utilisées au concours d'entrée en EPS*

Pourcentage de sujets qui ont proposé cette catégorie	Instituts		
	I U d'Alger %	IN U d'Alger %	P
<i>Test des aptitudes physique</i>			
<i>Staff</i>	100	66,7	0,01
<i>Etudiants</i>	51,9	43,5	0,51
<i>Diplômés</i>	79,7	60,6	0,04
<i>Test des aptitudes sportives</i>			
<i>Staff</i>	0	100	0,000
<i>Etudiants</i>	16,7	65,2	0,000
<i>Diplômés</i>	34,4	69,7	0,01
<i>Contrôle médical</i>			
<i>Staff</i>	62,5	83,3	0,22
<i>Etudiants</i>	25,9	47,8	0,06
<i>Diplômés</i>	28,1	24,2	0,68

Concernant les tests qui ont été utilisés au concours pour l'accès à la formation en éducation physique, les deux échantillons des instituts algériens mentionnent le test des aptitudes physique avec le plus fort pourcentage parmi les résultats des réponses recueillis. Des différences significatives entre les pourcentages des staffs et des diplômés des deux instituts d'éducation physique se sont présentées. Suivent par ordre d'importance les tests des aptitudes sportives pour lesquels nous remarquons qu'il y a des différences significatives chez tous les sujets interrogés avec des pourcentages plus importants chez les étudiants de la formation non universitaire. A propos des deux items précédents, il faut noter que les deux formations algériennes s'appuient sur des tests spéciaux, la formation universitaire considère les tests des aptitudes physique comme le plus important pour l'accès à la formation, par contre la formation non universitaire considère les tests des aptitudes sportives comme les plus importants. Parmi les tests proposés à l'échantillon des deux formations le contrôle médical dans lequel aucune différence significative n'apparaît entre les sujets interrogés des deux instituts algériens.

### 1.3. L'organisation du concours d'entrée

Tableau V. L'organisation du concours d'entrée

Pourcentage de sujets qui ont proposé cette catégorie	Instituts		
	I U d'Alger %	I N U d'Alger %	P
<i>Explication sur le déroulement du concours</i>			
<i>Staff</i>	62,5	75,0	0,48
<i>Etudiants</i>	31,5	34,8	0,77
<i>Diplômés</i>	50	24,2	0,048
<i>Le travail se fait en ateliers</i>			
<i>Staff</i>	50	66,7	0,000
<i>Etudiants</i>	24,1	26,1	0,000
<i>Diplômés</i>	21,9	18,2	0,01
<i>Dirigé par un groupe des personnes (enseignants, éducateurs, psychologues...)</i>			
<i>Staff</i>	81,3	91,7	0,43
<i>Etudiants</i>	29,6	52,2	0,06
<i>Diplômés</i>	17,2	6,1	0,12



## Problématique de l'épreuve de sélection pour l'accès aux instituts d'Eps. Comparaison des situations algérienne et belge francophone

Kerfes Nabil - Université d'Alger.Laboratoire des staps; et coll

Le tableau V montre que la plupart des sujets interrogés des deux instituts algériens mentionnent que l'organisation du concours est « dirigée par un groupe de personnes (enseignants, éducateurs, psychologues,...) ». Les membres de l'équipe pédagogique donnent un pourcentage très fort à cet élément par rapport aux étudiants et aux diplômés des deux instituts. Ce choix signifie l'importance de ces personnes que nous avons cités pour faciliter le déroulement et l'organisation du concours. Ce choix est suivi par « explication sur le déroulement du concours » par un pourcentage très élevé pour les staffs de deux instituts et un pourcentage très faible pour les diplômés chez qui les résultats diffèrent significativement entre les diplômés de l'institution non universitaire et ceux de l'institution universitaire d'Alger. La dernière proposition montre que pour le travail lors du concours « se fait en ateliers », aucune différence marquée n'existe entre les sujets interrogés.

### 1.4. L'opération de la sélection dans le concours d'entrée

Tableau VI. L'opération de la sélection dans le concours d'entrée.

Pourcentage de sujets qui ont proposé cette catégorie	Instituts		
	I U d'Alger %	I N U d'Alger %	P
<i>Selon les bases requises pour toutes activités</i>			
Staff	75	75	
Etudiants	37	43,5	0,59
Diplômés	29,2	24,2	0,79
<i>Selon un classement des candidats</i>			
Staff	62,5	66,7	0,82
Etudiants	33,3	47,8	0,23
Diplômés	28,1	30,3	0,82
<i>Seuil de réussite</i>			
Staff	68,8	58,3	0,57
Etudiants	29,6	39,1	0,41
Diplômés	25	21,2	0,67

Aucune différence significative n'existe entre l'échantillon de deux formations algériennes concernant l'opération de la sélection dans le concours d'entrée. Le pourcentage le plus élevé des réponses des sujets interrogés est que la sélection se fait « selon les bases requises » pour toutes activités, suivi par un « classement des candidats » et puis le « seuil de réussite ». Les candidats qui ont eu les moyennes sont directement admis pour les études aux programmes d'EPS.

1.5. Proposition pour changer le concours actuel d'entrée

Tableau VII. Proposition pour changer le concours actuel d'entrée

Pourcentage de sujets qui ont proposé cette catégorie	Instituts		
	I U d'Alger %	I N U d'Alger %	P
<i>Test oral</i>			
<i>Staff</i>	75	50	0,17
<i>Etudiants</i>	42,6	34,8	0,52
<i>Diplômés</i>	15,6	15,2	0,95
<i>Test écrit</i>			
<i>Staff</i>	37,5	75	0,04
<i>Etudiants</i>	20,4	17,4	0,76
<i>Diplômés</i>	21,9	15,2	0,82
<i>La motivation des étudiants</i>			
<i>Staff</i>	68,8	58,3	0,56
<i>Etudiants</i>	35,2	30,4	0,68
<i>Diplômés</i>	23,4	24,2	0,67

Nous avons demandé à nos sujets si pour eux le concours devrait être modifié et de quelle manière. Le test oral possède le plus fort pourcentage d'échantillon des deux instituts. Ce choix indique la nécessité de ce test oral au concours d'entrée pour le raisonnement des étudiants et leur échange avec le milieu et avec la formation. Ce choix est suivi par la motivation des étudiants, cette dernière poussant les étudiants à s'améliorer dans la formation et à aimer le métier ultérieurement. Finalement ils accordent moins d'importance pour le test écrit. Ce test peut montrer les connaissances générales des étudiants en EPS, et c'est pour cette raison qu'il est important pour ceux qui vont étudier en EPS.

**Le cas de Belgique**

**2. Les opinions des sujets des deux instituts de la Communauté française de Belgique**

**Problématique de l'épreuve de sélection pour l'accès aux instituts d'Eps. Comparaison des situations algérienne et belge francophone**  
**Kerfes Nabil - Université d'Alger.Laboratoire des staps; et coll**

**2.1. Les raisons de l'absence d'un concours d'entrée**

*Tableau VIII. Les raisons de l'absence de concours d'entrée*

Pourcentage de sujets qui ont proposé cette catégorie	Instituts		
	I U d'Alger %	I N U d'Alger %	P
<i>Accès libre aux études en EPS</i>			
Staff	85,7	60	0,31
Etudiants	54,5	40	0,43
Diplômés	32,3	42,9	0,49
<i>Laisser la possibilité d'obtenir un diplôme en EPS</i>			
Staff	42,9	80	0,20
Etudiants	45,5	55	0,61
Diplômés	12,9	7,1	0,56
<i>Donner à l'étudiant l'occasion de progresser dans le cas d'un retard</i>			
Staff	85,7	80	0,79
Etudiants	36,4	35	0,93
Diplômés	19,4	42,9	0,09
<i>Le nombre d'étudiants (pas trop d'étudiants inscrits en EPS)</i>			
Staff	71,4	0	
Etudiants	63,6	15	0,006
Diplômés	71	14,3	0,01

**2.1.1. Accès libre aux études en EPS**

*La plupart des sujets interrogés des deux instituts de la Communauté française de Belgique mentionnent que l'accès aux études universitaire et non universitaire en éducation physique est libre. Parmi l'un des raisons pour lesquels aucun concours n'est organisé, un fort pourcentage a été accordé pour cette proposition par les membres de l'équipe pédagogique des deux instituts (tableau VIII). Ces opinions signifient qu'en Belgique, la liberté d'accès à l'enseignement est un principe de service public. Il n'y a pas de sélection d'entrée en formation. Il suffit d'être administrativement en ordre de dossier d'inscription et de justifier des titres requis pour entrer en formation »<sup>(2)</sup>. Aucune différence significative n'est présente entre les échantillons interrogés.*

**2.1.2. Laisser la possibilité aux étudiants d'obtenir un diplôme en EPS**

<sup>2</sup> Pour avoir plus :

<http://www.educ.belpages/eric/eric/educbelgium.htm>. Consulté le 13/07/2006

Les membres de l'équipe pédagogique et les étudiants donnent un pourcentage très élevé par rapport aux diplômés pour cette proposition afin de laisser la possibilité aux nouveaux étudiants d'obtenir un diplôme en EPS. Aucune différence significative n'est présente entre les échantillons interrogés.

### 2.1.3. Donner à l'étudiant l'occasion de progresser dans le cas d'un retard

La majorité des interrogés des deux instituts déclarent qu'il n'est pas utile d'organiser un concours, c'est pour ça qu'il faut laisser l'occasion aux étudiants de progresser dans la formation dans le cas d'un retard éventuel. Aucune différence significative n'est présente entre les échantillons interrogés.

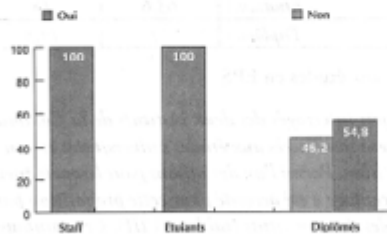
### 2.1.4. Le nombre d'étudiants (pas trop d'étudiants inscrits en EPS)

Pour cet item, une différence significative est présente entre les sujets interrogés des deux instituts belges. Etant donné que le nombre d'étudiants inscrit en éducation physique est peu important, les pourcentages relevés chez les interrogés de l'institution universitaire sont plus élevés car le nombre d'étudiants est très faible par rapport au nombre d'étudiants inscrits à l'institution non universitaire.

## 2.2. L'utilité de l'organisation de concours d'entrée

### a) L'institution universitaire de Liège

Figure 1. L'utilité d'organiser un concours



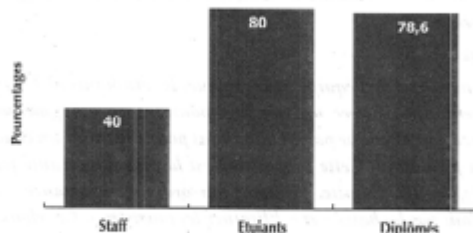
La figure 1 montre que la plupart des sujets de la formation universitaire mentionnent qu'il n'est pas utile d'organiser un concours. Les staffs et les étudiants donnent un très fort pourcentage (100%) par rapport aux diplômés. 45,2% des diplômés sont pour l'organisation d'un concours pour l'accès à la formation. Ce dernier pourcentage montre que le vécu avec les métiers du sport pousse les diplômés de donner une importance d'organiser un concours sélectif pour l'accès à la formation en EPS.

# Problématique de l'épreuve de sélection pour l'accès aux instituts d'Eps. Comparaison des situations algérienne et belge francophone

Kerfes Nabil - Université d'Alger.Laboratoire des staps; et coll

## b) L'institution non universitaire de Liège

Figure II. L'utilité d'organiser un concours



Contrairement aux sujets interrogés de la formation universitaire, un pourcentage très fort d'étudiants et de diplômés accompagnés dans leur choix de 40% des staffs (figure II) sont pour l'organisation d'un concours d'entrée pour la formation en éducation physique. 60% des staffs sont contre l'organisation de ce concours.

### 2.3. Les arguments en faveur de l'organisation d'un concours d'entrée

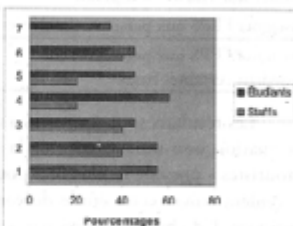
Cette question a été posée aux sujets qui ont pour l'organisation d'un concours d'entrée.

#### 2.3.1. Staff et étudiants de la formation non universitaire de Liège

Nous analyserons dans cette rubrique les résultats des réponses du staff et des étudiants de l'institution non universitaire.

Figure III. Les arguments en faveur de l'organisation d'un concours d'entrée

1. Eliminer les candidats qui n'ont pas les bases
2. Eliminer les touristes
3. Réduire le nombre d'étudiants
4. Augmenter le niveau d'étude
5. Donner une valeur au diplôme
6. Enseigner l'EPS aux personnes motivées
7. Enseigner l'EPS aux personnes qui possèdent certaines bases



#### a) Staff

Les membres de l'équipe pédagogique de l'institution non universitaire répondent

avec un pourcentage de 40% que les raisons de l'utilité d'organiser un concours pour l'accès à la formation sont « Eliminer les candidats qui n'ont pas les bases », « Eliminer les touristes », « Réduire le nombre d'étudiants », « Enseigner l'EPS aux personnes motivées ».

*b) Étudiants*

Comme les membres de l'équipe pédagogique, les étudiants de l'institution non universitaire mentionnent avec un très fort pourcentage « Augmenter le niveau d'étude » en éducation physique parmi les raisons pour organiser un concours sélectif pour l'accès à la formation. Cette proposition est la plus importante parmi les sept items proposés (figure III). Ensuite, viennent par ordre d'importance « Eliminer les candidats qui n'ont pas les bases » et « Eliminer les touristes ». Ces choix montrent que les étudiants qui veulent suivre cette étude doivent avoir des capacités physiques, sportives et théoriques. Suit l'item « Donner une valeur au diplôme à la sortie ». Ce choix ci indique que les démarches qui sont réalisées donnent de la valeur au diplôme à la sortie ce qui est important pour l'intégration des étudiants dans la société.

**2.3.2. Diplômés des deux instituts de Liège**

Tableau IX. Les arguments en faveur de l'organisation d'un concours d'entrée

Pourcentage des diplômés qui ont proposé cette catégorie	Instituts		
	I U de Liège %	I N U de Liège %	P
Eliminer les candidats qui n'ont pas les bases	22,6	28,6	0,66
Eliminer les touristes	19,4	50	0,03
pour réduire le nombre d'étudiants	12,9	42,9	0,02
Augmenter le niveau d'études	19,4	35,7	0,23
Donner une valeur au diplôme	16,1	35,7	0,14
Enseigner l'EPS aux personnes motivées	6,5	7,1	0,93
Enseigner l'EPS aux personnes qui possèdent certaines bases	25,8	21,4	0,75

Les résultats sont similaires à ceux observés chez les staffs et les étudiants de la formation non universitaire de la ville de Liège. Pour les diplômés, « Eliminer les touristes » possède le plus fort pourcentage. Ce choix montre que les étudiants qui veulent suivre cette étude doivent avoir des capacités physiques, sportives et théoriques. Ce choix est suivi par « Augmenter le niveau d'étude » en éducation physique et puis « Donner une valeur au diplôme à la sortie ». Ces choix ci indiquent que les démarches qui sont faites donnent une valeur très importante à la formation.



## Problématique de l'épreuve de sélection pour l'accès aux instituts d'Eps. Comparaison des situations algérienne et belge francophone

Kerfes Nabil - Université d'Alger.Laboratoire des staps; et coll

### Synthèse : l'utilité d'organiser un concours

La majorité des réponses des sujets belges qui sont pour l'organisation d'un concours sélectif pour l'accès à la formation donnent les mêmes raisons que les sujets algériens, c'est à dire « Augmenter le niveau d'études » en éducation physique et ensuite « Donner une valeur au diplôme à la sortie ». De leur côté les belges mentionnent « Eliminer les touristes » aussi parmi les raisons d'organiser un concours. Ce choix montre que les étudiants qui veulent suivre cette étude doivent avoir des capacités physiques, sportives et théoriques et ne doivent pas venir en touristes.

### 2.4. Les raisons de l'absence de concours d'entrée

Tableau X. Les raisons de l'absence de concours d'entrée

Pourcentage de sujets qui ont proposé cette catégorie	Instituts		
	I U de Liège %	I N U de Liège %	p
Tout le monde a le droit de s'inscrire à la formation en EPS			
Staff	57,1	60	0,92
Etudiants	54,5	10	0,007
Diplômés	16,1	7,1	0,41
Il pourrait démotiver les étudiants à suivre cette formation			
Staff	42,9	60	0,55
Etudiants	54,5	15	0,02
Diplômés	12,9	7,1	0,56
Nombre d'étudiants peu importants			
Staff	57,1	0	0,000
Etudiants	72,7	0	0,000
Diplômés	35,5	14,3	0,14
Il sélectionne seulement les bons en sport			
Staff	57,1	60	0,92
Etudiants	72,7	0	0,000
Diplômés	9,7	14,3	0,64
Les étudiants peuvent devenir aptes et compétents			
Staff	57,1	60	0,92
Etudiants	36,4	15	0,17
Diplômés	16,1	21,4	0,66

Le *tableau X* montre que la plupart des sujets interrogés mentionnent que tout le monde a le droit de s'inscrire à la formation en EPS comme raison de ne pas organiser un concours. Parmi d'autres raisons de ne pas organiser ce concours, on mentionne « qu'il pourrait démotiver les étudiants à suivre cette formation ». Concernant le nombre d'étudiants, les sujets de l'institution universitaire mentionnent que le nombre d'étudiants peu important est l'une des raisons pour laquelle aucun concours n'est organisé.

### 2.5. Les aspects sur lesquels un concours d'entrée devrait porter

Tableau XI. Les aspects sur lesquels un concours d'entrée devrait porter

Pourcentage de sujets qui ont proposé cette catégorie	Instituts		
	I U de Liège %	I N U de Liège %	P
Condition physique			
<i>Staff</i>	57,1	60	0,92
<i>Etudiants</i>	45,5	45	0,99
<i>Diplômés</i>	71	71,4	0,97
Niveau de la pratique sportive			
<i>Staff</i>	57,1	80	0,41
<i>Etudiants</i>	45,5	60	0,43
<i>Diplômés</i>	41,9	35,7	0,69
Connaissances générales en EPS			
<i>Staff</i>	71,4	80	0,73
<i>Etudiants</i>	36,4	45	0,64
<i>Diplômés</i>	55,5	21,4	0,54
Les motivations			
<i>Staff</i>	71,4	60	0,67
<i>Etudiants</i>	63,6	55	0,64
<i>Diplômés</i>	29	7,1	0,11

Concernant les tests que devrait comporter le concours pour l'accès à la formation en éducation physique, les deux échantillons des instituts belges choisissent le test de connaissances générales en EPS avec le plus fort pourcentage, suivi par le niveau de la pratique sportive et la condition physique. Ces choix sont suivis par la « Motivation des étudiants ». Ce dernier item pousse les étudiants à améliorer leurs niveaux dans la formation et à aimer leur métier ultérieurement.

**Problématique de l'épreuve de sélection pour l'accès aux instituts d'Eps. Comparaison des situations algérienne et belge francophone**  
**Kerfes Nabil - Université d'Alger.Laboratoire des staps; et coll**

**2.6. Le déroulement du concours d'entrée**

*Tableau XII. Le déroulement du concours d'entrée.*

Pourcentage de sujets qui ont proposé cette catégorie	Instituts		
	I U de Liège %	I N U de Liège %	P
Test écrit			
Staff	71,4	60	0,68
Etudiants	45,5	45	0,98
Diplômés	19,4	14,3	0,68
Test oral			
Staff	71,4	80	0,73
Etudiants	36,4	45	0,64
Diplômés	29	7,1	0,11
Test physique			
Staff	57,1	80	0,41
Etudiants	54,5	60	0,76
Diplômés	71	64,3	0,65
Test sur la pratique sportive et les gestes de base			
Staff	71,4	60	0,68
Etudiants	63,6	55	0,64
Diplômés	41,9	50	0,61

Nous avons demandé à nos sujets de choisir des propositions pour le déroulement du concours d'accès à la formation en éducation physique. Le « Test oral » possède le plus fort pourcentage de choix des échantillons des deux instituts. Ce choix indique la nécessité de la présence d'un test oral au concours d'entrée pour le raisonnement des étudiants et les échanges avec le milieu lors de leur formation. Ce choix est suivi par le «test physique », ce dernier permettant aux étudiants à s'adapter à la formation et à suivre les cours sans difficultés. L'échantillon des deux instituts belges déclare aussi avec un pourcentage très élevé que les « Test sur la pratique sportive et les gestes de base » sont très importantes pour l'adaptation avec les cours pratiques et notamment les disciplines sportives. Finalement, l'item possédant le moins d'importance est le « Test écrit ». Ce test peut mettre en valeur les connaissances générales des étudiants en éducation physique, c'est pour cette raison qu'il est important de passer ce test pour ceux qui vont étudier en éducation physique.

2.7. L'opération de la sélection dans le cadre du concours d'entrée

Tableau XIII. L'opération de la sélection dans le cadre du concours d'entrée.

Pourcentage de sujets qui ont proposé cette catégorie	Instituts		
	I U de Liège %	I N U de Liège %	p
Explication sur le déroulement du concours			
<i>Staff</i>	57,1	40	0,55
<i>Etudiants</i>	45,5	35	0,56
<i>Diplômés</i>	6,5	14,3	0,39
Selon les bases requises pour toutes activités			
<i>Staff</i>	57,1	80	0,41
<i>Etudiants</i>	54,5	45	0,61
<i>Diplômés</i>	45,2	57,1	0,45
Selon le classement			
<i>Staff</i>	57,1	60	0,92
<i>Etudiants</i>	27,3	35	0,66
<i>Diplômés</i>	61,3	50	0,47
Seuil de réussite			
<i>Staff</i>	42,9	80	0,20
<i>Etudiants</i>	54,5	50	0,81
<i>Diplômés</i>	22,6	35,7	0,35

Aucune différence significative ne s'est signalée entre les échantillons de deux formations belges concernant l'opération de la sélection dans le concours d'entrée. La majorité des sujets interrogés mentionne que « l'explication sur le déroulement du concours » est très importante pour que les candidats puissent savoir comment le concours va se dérouler. L'item avec le pourcentage le plus élevé des réponses des sujets interrogés est celui selon lequel la sélection du concours d'entrée se fait « selon les bases requises » pour toutes activités. Suivent par ordre d'importance le « classement des candidats » puis le « seuil de réussite ». Les candidats qui ont eu les moyennes requises sont directement admis pour les études des programmes d'éducation physique et sportive.

**Conclusion**

A partir des résultats obtenus concernant la problématique de l'examen d'entrée aux instituts d'éducation physique, nous remarquons qu'il y a deux différents systèmes

# Problématique de l'épreuve de sélection pour l'accès aux instituts d'Éps. Comparaison des situations algérienne et belge francophone

Kerfes Nabil - Université d'Alger.Laboratoire des staps; et coll

*pour l'admission aux études en vue d'envisager une formation en éducation physique que l'on soit en Algérie ou en Communauté française de Belgique. Malgré le fait que les instituts belges de formation d'éducateurs en éducation physique n'utilisent pas un concours sélectif pour l'accès aux études, il y a un nombre peu important d'interrogés qui est pour l'organisation de ce concours. Leur raisons quant à l'organisation du concours sont similaires à celles avancées par les interrogés algériens. Concernant les autres aspects de ce concours, notamment le déroulement et les idées pour changer ce concours et les éléments qu'il devrait comporter, les interrogés des deux pays donnent les mêmes réponses. Cela signifie que les interrogés des deux pays partagent les mêmes opinions même si les conditions administratives et culturels différents.*

*Nous ne saurions terminer ce travail de recherche sans rappeler que les communautés de formation en réseau sont actuellement en émergence et qu'elles tentent de répondre à un idéal de collaboration et d'échange entre deux pays qui ne se trouve pas souvent concrétisé. Le thème abordé par cette étude présentée dans ce travail le confirme. Ces deux communautés s'inscrivent dans deux contextes différents qu'il est très difficile de généraliser. C'est donc en rapprochant ces deux contextes de formation en EPS à partir des acteurs et des participants des deux communautés que nous pourrions mieux comprendre leur avis et leur attentes pour mieux développer les systèmes actuels d'accès et de formation en Algérie et en Communauté française de Belgique.*

## Bibliographie

*Ahmed, A. (2004). Système d'accès moderne proposé aux instituts d'EPS détermine quelques niveaux aux candidats (physique, technique, psychique et cognitif). IEPS de l'Université d'Alger. Thèse de doctorat non publiée.*

*Alem, J. (2003). La valeur de l'appréciation par simulation (APS) pour prédire le succès initial en enseignement des candidats aux études en éducation. Thèse de doctorat. Université Laval, Québec*

*<http://www.theses.ulaval.ca/2003/20957/20957.pdf>. Consulté le 28/06/2007.*

*Alem, J & AL. (2005). Etude de la validité prédictive de 4 tests de sélection qui composent le concours d'accès à l'Institut de Formation d'Entraîneurs de Sport.*

*[http://www.reims.infn.fr/recherche/colloques/cd\\_rom\\_admin/pages/auteurs/pdf/Alem-Jaouad.pdf](http://www.reims.infn.fr/recherche/colloques/cd_rom_admin/pages/auteurs/pdf/Alem-Jaouad.pdf). Consulté le 28/06/2007.*

BAHRI, Z. (1992). *Validité du Concours d'entrée en 1<sup>re</sup> année de LL.S.S.P de SFAX. ISEPS de Kaar Saïd. Tunis.*

Darwich, H. (1999). *Niveaux normatifs aux tests d'aptitude physique des étudiants candidates à l'accès au département d'EPS au Qatar. Université de Qatar.*

De Landebeer, G. (1979). *Dictionnaire de l'évaluation et de la recherche en éducation. Paris. PUF.*

Edgar, THILL & AL. (1994). *Manuel de l'éducateur sportif. Paris. 9<sup>me</sup> éd. (Ed) Vigot.*

Gabriel, B. (1986). *La formation d'éducateur arabe et la révolution scientifique et technologique. Beyrouth. SUEPD. 2<sup>me</sup> éd.*

Groupe de recherche interuniversitaire UCL-ULg sur l'Intervention dans les Activités physiques et sportives (2003). *Adéquation entre les formations existantes en éducation physique, les motivations des étudiants et les différents débouchés professionnels. Le Point sur la Recherche en Education, 27, 29-57. Disponible aussi sur Internet :*

<http://www.enenseignement.be/@librairie/documents/resources/088/synthese/article2002.pdf>

Kerfes, N. (1999). *La sélection sportive et éducative au niveau de la graduation au sein de l'Institut d'EPS d'Alger. IEPS de l'Université d'Alger. Thèse de magistère non publiée.*

Martens-Freed, L. (1984). «Selection of physical students and success in student teaching » *Journal of Teaching in Physical Education, USA, T: 6, N: 4, pp: 411-424*

Romainville, M. (1997). «Peut-on prédire la réussite à l'université ?» *Revue Française de Pédagogie, 119, avril mai juin 1997, pp : 81-90.*

<http://www.educ.be/pages/eric/educbelgique.htm>. Consulté le 13/07/2006