

Réflexion sur l'instauration d'une cellule d'intelligence économique au sein des entreprises algériennes. Cas : Entreprise Nationale des travaux aux Puits
Reflection on the establishment of business intelligence cell within Algerian companies. Case : Entreprise Nationale des Travaux aux Puits

HEMACHE Abdelkhalek ¹, BOURAHLI Ahmed Toufik ²

¹Université L'arbi ben M'hidi Oum el bouaghi (Algérie),
abdelkhalak.hemache@univ-oeb.dz;

²Université L'arbi ben M'hidi Oum el bouaghi (Algérie),
bourahli.toufik@yahoo.fr

Reçu le: 18/09/2019

Accepté le: 11/11/2019

Publié le: 19/12/2019

Résumé :

A la lumière des évolutions actuels caractérisés par le rythme exponentiel du progrès technologique, il devient nécessaire aux entreprises de faire appel à l'intelligence économique pour être plus performantes.

Cet article retrace les étapes d'instauration d'une cellule d'intelligence économique au sein de l'ENTP. L'accent a été mis sur les ressources humaines, matérielles, financières à y mobiliser en se focalisant sur les outils du Web 2.0 liés aux étapes de collecte, traitement, analyse et diffusion des informations.

Mots clés : Intelligence économique, Veille, Cellule, ENTP, Performance.

Abstract:

In light of current evolutions, which characterized by the exponential pace of technological progress, it becomes necessary for companies to use business intelligence to be more performant.

This article, retraces the steps of establishment of a business intelligence cell within Entreprise Nationale des Travaux aux Puits ENTP. The focus was on the human, material and financial resources to mobilize focusing on Web 2.0 tools related to the activity of collection, processing, analysis and dissemination of informations.

Key words: Business intelligence; Competitive intelligence; Cell; ENTP; Performance.

Auteur correspondant : HEMACHE Abdelkhalek,

Email : abdelkhalak.hemache@univ-oeb.dz

Réflexion sur l'instauration d'une cellule d'intelligence économique au sein des entreprises algériennes. Cas : Entreprise Nationale des travaux aux Puits

1. Introduction :

Dans un contexte de mondialisation et de concurrence exacerbée, caractérisé par des mutations rapides et profondes, la maîtrise de l'avenir d'une entreprise est conditionnée par sa capacité à collecter, analyser, protéger, diffuser et utiliser l'information à des fins stratégiques.

La mise en place d'un système d'intelligence économique représente pour les entreprises la réponse indispensable aux défis d'un environnement imprévisible, de plus en plus complexe. Ce système va permettre à l'entreprise d'être non seulement réactive mais aussi proactive, en identifiant les menaces actuelles ou potentielles pour s'en prémunir ainsi que les opportunités à saisir.

Le secteur de l'énergie en Algérie occupe une place prédominante dans l'économie du pays. Dans cet environnement l'Entreprise National des Travaux aux Puits, de part de sa vocation pétrolière se trouve désormais dans un marché de plus en plus exigeant et concurrentiel dans le domaine du forage et du Work-Over.

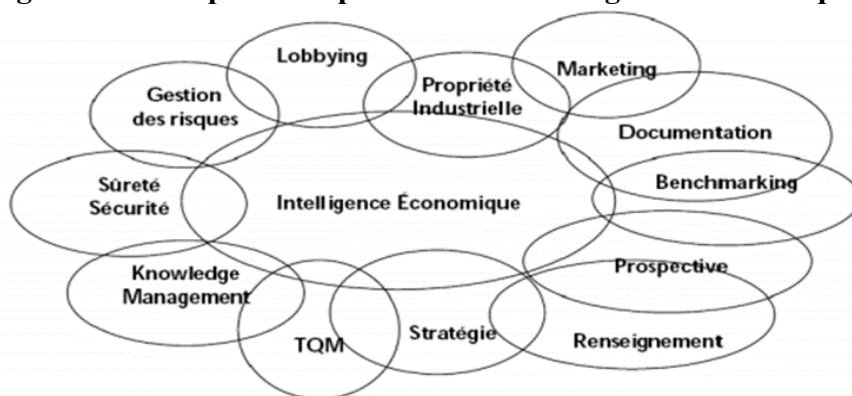
Les entreprises désireuses d'instaurer une cellule d'intelligence économique se heurtent à un manque de modèles et absence de méthodes permettant de les aider dans la mise en place d'une telle cellule. Dans ce qui suit, nous présentons le modèle conceptuel visant à instaurer une cellule d'intelligence économique au sein de l'Entreprise Nationale des Travaux aux Puits. Ce modèle répond principalement aux questions suivantes : **Quelle est la démarche sur laquelle se base l'instauration d'une cellule d'intelligence économique ? Quelles sont les ressources et les compétences que l'entreprise doit y avoir pour pratiquer l'intelligence économique ?**

2. Définition de l'Intelligence Economique

La première définition moderne de l'intelligence économique apparaît en 1967 aux États-Unis par le sociologue Wilensky H. Il y est défini comme : « *le problème de rassemblement, traitement, interprétation, et diffusion de l'information (...) nécessaire au processus de prise de décision* ». (Larivet, 2001, p. 4)

Selon la déléguée interministérielle à l'intelligence économique en France jusqu'en 2015, Mme Claude Revel, la définition de l'intelligence économique la plus actualisée en fonction du contexte économique mondial est la suivante : « *L'intelligence économique, couramment appelée IE, peut se définir comme la maîtrise, la protection et l'exploitation de l'information, pour comprendre et anticiper l'environnement extérieur, ses acteurs, risques et opportunités, protéger le patrimoine informationnel stratégique et agir sur les leviers d'influence nationaux, européens et internationaux, le tout à partir de sources ouvertes et dans le respect des règles, pour in fine contribuer à créer de la valeur. Elle est souvent résumée par le triptyque veille/anticipation, sécurité économique, influence* ». (Guilhon & Moinet, 2016, p. 12)

Figure N° 1. La pluridisciplinarité de l'Intelligence Economique



Source : (Club Informatique des Grandes Entreprises Françaises, 2003, p. 22)

Réflexion sur l'instauration d'une cellule d'intelligence économique au sein des entreprises algériennes. Cas : Entreprise Nationale des travaux aux Puits

Dans ce qui suit, nous allons présenter la démarche d'instauration d'une cellule d'intelligence économique au sein de l'Entreprise Nationale des Travaux aux Puits après avoir donné un aperçu général sur cette entreprise. On désigne par une cellule de veille ou une cellule d'intelligence économique un « *ensemble de personnes regroupées dans un service chargé de rechercher, collecter, analyser l'information sur l'environnement de l'organisation* ». (Association Française de Normalisation, 1998, p. 6)

3. Présentation de l'Entreprise Nationale des Travaux aux Puits

Avant, d'évoquer l'essentiel du sujet, il serait utile de donner un aperçu général sur l'Entreprise National des Travaux aux Puits désignée ci-après ENTP :

- **Dénomination** : Entreprise Nationale des Travaux aux Puits **ENTP SPA**, Certifié ISO 9001 : 2015 ; BS OHSAS 18001 : 2007 ; ISO 14001 : 2015
- **Maison mère** : SONATRACH Holding SPP/SPA
- **Date de création** : 1 Août 1981 par décret n° 81/171
- **Forme juridique** : EPE/SPA en date du 21 janvier 1989
- **Capital social** : 67 000 MDA
- **Effectif** : 8 525 agents (**au 31 Juillet 2019**)
- **Objet social** :
 - Forage et Work Over : Forage des puits pétroliers en exploration et développement des gisements hydrocarbures et entretien (Work over) des puits d'huile et de gaz ;
 - Maintenance des organes de sonde, des équipements spéciaux et des équipements tubulaires ;
 - Fabrication et usinage de certains équipements tubulaires et mécanique ;
 - Revamping des appareils de forage et camps y afférents ;

- Transport et manutention pour le déménagement des appareils et la livraison des consommables et pièces de rechange.

- **Marché :** Algérien, Libyen, Omanais.

Ses principaux clients sont : les associés de Sonatrach, SIPEX Libyan Branch, Petroleum Development of Oman (PDO).

L'ENTP dispose d'un parc de 67 appareils. Certains de ces appareils sont dotés d'équipements modernes.

4. La démarche d'instauration d'une cellule d'intelligence économique à l'ENTP

Vu la forte présence et la grande part de marché qu'elle détient l'ENTP, nous avons constaté que l'instauration d'une cellule d'intelligence économique est devenue une exigence absolue à fin d'être plus compétitive et plus performante. Dans ce contexte, la réglementation algérienne incite les entreprises à devenir compétitives. Cette compétitivité passe, logiquement, par la mise à niveau des entreprises algériennes. (Djeghdjehg & al, 2012, p. 4)

L'objectif majeur de cette cellule d'intelligence économique est d'avoir une vision globale et claire sur l'environnement de l'ENTP et de maîtriser l'information nécessaire à la prise des décisions stratégiques.

4.1. Analyse de la situation interne en matière des pratiques d'intelligence économique

L'analyse SWOT nous a permis d'avoir une cartographie de la situation actuelle en matière de pratiques d'intelligence économique, conduisant ainsi à la mise en place d'un plan d'action pour réussir le fonctionnement de la cellule. S'appuyant sur les résultats de nos études précédentes effectuées au sein de l'ENTP, l'analyse SWOT est comme suit :

Forces	Faiblesses
- Forte implication de la Direction Générale ; - Prise de conscience par le	- Personnel mal formé aux méthodes de recherche et d'analyse des informations ;

Réflexion sur l'instauration d'une cellule d'intelligence économique au sein des entreprises algériennes. Cas : Entreprise Nationale des travaux aux Puits

<p>personnel de l'importance et l'intérêt de l'intelligence économique ;</p> <ul style="list-style-type: none"> - Disposition d'Intranet et de l'ERP : outils intéressants pour diffuser et stocker l'information ; - Existence d'une culture de partage et d'échange d'information et d'esprit coopératif ; - Bonne cohésion entre subordonnés et Directeurs Généraux, par rapport aux directives, toutefois le PDG reste ouvert à toutes proposition donnée par l'un des employés, et il ne néglige aucun avis ni aucune recommandation ; - Présence d'un esprit d'innovation et de créativité traduit par l'assemblage et le montage d'appareils de forage sans assistance étrangère. 	<ul style="list-style-type: none"> - Mauvaise connaissance des sources d'informations, avec une prédominance des sources humaines et traditionnelles sur les autres sources ; - La direction engineering pratique seulement la veille technologique ; - Manque de connaissances des outils de veille automatisée ; - Complexité d'utilisation de l'ERP exprimé par de nombreux employés ; - Manque de cadres spécialistes formés en intelligence économique ; - Malgré les efforts déployés par la Direction Générale de la Veille Stratégique, des Etudes Economiques et Statistiques (DGVEES), ceux-ci restent insuffisants car la majorité des employés ne connaissent pas cet organisme.
Opportunités	Menaces
<ul style="list-style-type: none"> - Bonne situation financière, ceci permet l'allocation d'un budget à l'instauration de la cellule d'intelligence économique ; - Un réaménagement est prévu de l'organigramme et de la convention collective, il portera sur la création de nouveaux postes et de nouvelles structures, ce qui permet à la Direction Générale d'envisager l'instauration de la cellule 	<ul style="list-style-type: none"> - La mémorisation et le stockage des informations confidentielles se fait à travers des documents papiers et des fichiers électroniques ; - Le personnel n'est pas sensibilisé à la sécurité des informations de l'entreprise.

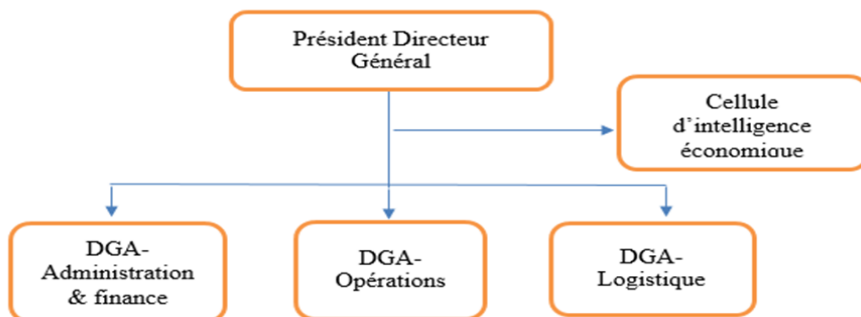
d'intelligence économique.

4.2. Le rattachement hiérarchique de la cellule d'intelligence économique

Selon Dumont M parmi les principaux facteurs clés de réussite de l'intelligence économique est la proximité de la cellule d'intelligence économique des décideurs, les responsables de l'intelligence économique doivent être en relation directe avec les décideurs pour mieux comprendre les défis de la surveillance. (Revelli, 2000, pp. 11-12).

La Direction Générale a montré un intérêt majeur à la nécessité de mener une démarche anticipative pour minimiser les risques qui peuvent survenir notamment au niveau des chantiers. C'est pour cette raison que nous avons proposé de rattacher la cellule au Président Directeur Général, mais celle-ci collabore étroitement avec les Directeurs Généraux adjoints (Administration & Finance ; Logistique ; Opérations).

Figure N° 2. Rattachement hiérarchique de la cellule d'intelligence économique de l'ENTP



Source : Etabli par les auteurs

4.3. Les missions de la cellule d'intelligence économique

Les missions de la cellule s'articulent sur les paliers suivants :

- Eclairer les choix stratégiques et conseiller les décideurs en les tenant informés sur l'environnement économique, financier, technologique, juridique, réglementaire... ;

Réflexion sur l'instauration d'une cellule d'intelligence économique au sein des entreprises algériennes. Cas : Entreprise Nationale des travaux aux Puits

- Créer et actualiser les fiches concurrents ;
- Mettre en place un système de recherche d'information automatisé ;
- Communiquer les nouvelles informations concernant les nouveautés dans le domaine de forage (opportunités, menaces, risques, ... etc.) ;
- Détenir le secret et la confidentialité des informations stratégiques ;
- Mettre à jour le site Web de l'entreprise.

4.4. Sensibilisation et formation du personnel au concept d'intelligence économique

La sensibilisation et la formation sont les premiers leviers mobilisés dans l'instauration de la cellule intelligence économique, car il faut dispenser aux acteurs le savoir et les connaissances indispensables à la réalisation de nouvelles tâches et de nouvelles pratiques. Pour faire adhérer les employés à l'importance de l'intelligence économique, des infolettres sont envoyés à l'ensemble des travailleurs à travers les courriers électroniques et qui sont affichées sur le portail Intranet (SharePoint ENTP).

La comparaison entre les connaissances souhaitées et les connaissances réelles, a permis ainsi d'identifier les besoins en formation et la manière d'accompagner le personnel durant l'acquisition de ces connaissances. C'est ainsi qu'un plan de formation a été élaboré en tenant compte de la vision et les objectifs stratégiques de l'entreprise dans le cadre de sa politique de développement des ressources humaines qui consistent à mettre à la disposition de ses structures une main-d'œuvre qualifiée. Le plan de formation prévisionnel 2019 cible en priorité les thèmes suivants :

Table N° 1. Plan de formation prévisionnel en intelligence économique pour l'exercice 2019

Thème	Effectif	Personnel ciblé	Objectif de formation
Analyse des données et outils de résolution des problèmes	145	Chef de chantier, chef mécanicien et chef électricien	S'approprier une démarche analytique d'identification et de résolution de problème
Les outils de traitement et analyse des données	100	Chef de département, ingénieur, cadres, coordinateur technique	Permet de comprendre les méthodes de modélisation et de traitement des données pour en extraire l'information utile afin de valider une hypothèse ou aider à la prise de décision.
Benchmarking	30	Directeur, chef de département, ingénieur, coordinateur technique)	Apprendre à rechercher de bonnes pratiques permettant aux organismes de toutes tailles d'atteindre de meilleures performances.
Veille réglementaire	20	Cadres administratifs	Compréhension des textes législatifs et la stricte application, Analyser l'évolution de la législation du travail en Algérie en situant ses apports au droit du travail,
Veille documentaire et recherche de	8	Archivistes	Connaître et utiliser les outils pour effectuer la recherche d'information,

Réflexion sur l'instauration d'une cellule d'intelligence économique au sein des entreprises algériennes. Cas : Entreprise Nationale des travaux aux Puits

l'information sur internet			mettre en place une stratégie de veille sur internet, évaluer la pertinence des résultats obtenus.
----------------------------	--	--	--

Source : Etabli par les auteurs

4.5. Recensement des sources

Les sources d'informations qui peuvent être consultées par le personnel de la cellule d'intelligence économique ou même toute personne cherchant à faire sens de l'environnement externe de l'ENTP sont multiples, elles sont synthétisées de la manière suivante :

4.5.1. Sources d'informations pour la veille concurrentielle

La veille concurrentielle permet de surveiller les principaux concurrents de l'ENTP, leurs positionnements dans le marché, leur évolution et d'identifier les menaces et les opportunités que représente la dynamique de son marché. Les principaux concurrents de l'ENTP sont présentés dans le tableau suivant :

Table N° 2. Principaux concurrents de l'ENTP

Concurrent	Site Web	Année création
Groupement Berkine Sonatrach Anadarko	https://www.anadarko.com	1999
KCA Deutag Drilling	http://www.kcadeutag.com	1977
National Petroleum Services	http://www.npsintl.com/	2013
Entreprise Nationale de Forage ENAFOR	http://www.enafor.dz	1982
NABORS Industries	https://www.nabors.com	1952
Great Wall Drilling Company GWDC	http://www.gwdc.com.cn/	1990

Source : Etabli par les auteurs

Les salons, séminaires, foires, cocktails sont des lieux de rencontre privilégiés, ils constituent une opportunité insoupçonnée pour collecter des informations actualisées et fiables sur les concurrents.

Table N° 3. Annuaire des bases de données donnant des informations sur les expositions, salons et foires

Source	Site Web
Société algériennes des foires et exportations SAFEX	https://www.safex.dz
Algérie Salons	https://www.algeriesalons.com
Solution exposition	https://www.solution-exposition.com
Foire info	https://www.foiresinfo.fr
Eventseye	https://www.eventseye.com
Bestrade	https://www.bestrade.co/fr/
N°salons	https://www.nsalons.com/
Reed Exhibitions	https://www.reedexpo.com/fr/Accueil/
Tarsus	https://www.tarsus.fr
Biztrade shows	https://www.biztradeshows.com
Moniteur du commerce international (MOCI)	https://www.lemoci.com
ExpoDataBase	https://www.expodatabase.com
Expo Central	https://www.expocentral.com

Source : Etabli par les auteurs

4.5.2. Sources d'informations pour la veille commerciale

La veille commerciale a pour objectif d'obtenir des informations utiles et fiables permettant d'anticiper les évolutions du marché. Elle s'intéresse aux produits ou aux composantes du mix produit (Distribution-Prix-Produits-Publicité).

Table N° 4. Presse et magazines spécialisé dans le pétrole et hydrocarbure

Source	Site Web	Description
Pétrole & Gaz- Energies Nouvelles	http://www.petrole-et-gaz.fr/	Pétrole & Gaz Informations est le Magazine d'information des professionnels de la chaîne pétrolière et

Réflexion sur l'instauration d'une cellule d'intelligence économique au sein des entreprises algériennes. Cas : Entreprise Nationale des travaux aux Puits

Magazine des hydrocarbures		gazière (exploration / production, raffinage, distribution) sur les marchés.
Comité Professionnel du Pétrole CPDP	https://www.cdpp.org/	Est un interlocuteur des acteurs du monde de l'énergie, Le CPDP produit de l'information économique, diffuse des données statistiques nationales et internationales.
Bulletin de l'organisation des pays exportateurs de pétrole OPEP	https://www.opec.org/opec_web/en/76.htm	Le Bulletin de l'OPEP est le magazine mensuel de l'Organisation. Il présente des informations sur les pays membres, des articles de forum incisifs, une analyse du marché pétrolier, des sujets d'actualité et bien plus encore.

Source : Etabli par les auteurs

4.5.3. Sources d'informations pour la veille technologique

Nous avons proposé avec la collaboration des Superintendants Forage et des Superintendants Equipement Sénior une liste non exhaustive des termes qui peuvent être figurés comme des mots clés dans la phase de recherche d'informations sur les sources, ces termes sont assignés principalement aux équipements d'un appareil de forage : SCR, Top Drive, Anti Collision System ACS, Rigsense...etc. Ces mots clés peuvent être complétés en fonction des besoins.

Aujourd'hui, l'enjeu se déroule dans le domaine de l'instrumentation et de l'automatisation de la mesure sismique du fond des mers (E.H, 2013). A cet égard l'ENTP doit être à jour des nouvelles technologies et techniques de forage offshore (l'exploitation d'hydrocarbures, pétrole et/ou gaz au large des côtes).

Table N° 5. Organismes et centres de recherche qui conçoivent et développent des solutions technologiques dans le domaine des hydrocarbures

Source	Description	Site Web
EVOLEN	Diffuse les connaissances scientifiques	https://www.

A. HEMACHE , A.T. BOURAHLI

(groupement des entreprises et des professionnelles de la filière hydrocarbures)	et techniques auprès de ses membres, EVOLEN a pour objectif de promouvoir l'excellence technologique et industrielle de la France dans le domaine des hydrocarbures et du développement des énergies nouvelles.	evolen.org
N-SOLV	Développe des méthodes d'extraction des hydrocarbures lourds basées sur un solvant chaud. Ces pratiques sont censées permettre des économies en eau et en émission de CO2.	https://www.nsolv.ca
COCITAM	Accompagne les entreprises du secteur pétrolier et industriel dans leur développement à travers des actions de conseils, la fabrication, l'installation et l'entretien de matériel.	https://www.cocitam.com
CRYOSTAR	Spécialisée dans la conception et la fabrication d'équipements cryogéniques, elle fabrique des unités de production dans le domaine du gaz naturel et de l'énergie propre.	https://www.cryostar.com
Lux research	Est une société de conseil et de recherche indépendante qui fournit des conseils stratégiques et une veille permanente sur les technologies émergentes.	https://www.luxresearchinc.com
Genoil Inc	Est une société de développement des technologiques d'hydrocarbures et de séparation de l'huile et de l'eau. Elle fournit des solutions à l'industrie pétrolière et gazière.	https://www.genoil.ca
Beijing Petrochemical Engineering	Elle fournit des services de conception technique, de conseil en ingénierie, de gestion de projet et de développement technologique dans le domaine pétrolier.	https://english.bdpi.com.cn

Réflexion sur l'instauration d'une cellule d'intelligence économique au sein des entreprises algériennes. Cas : Entreprise Nationale des travaux aux Puits

Anton Oil field services	Une société qui fournit une gamme de produits et services de développement de champs de pétrole et de gaz.	https://en.antonoil.com
China Complant Group Inc	Il conçoit et fabrique des équipements de séparation des gaz et entreprend des projets EPC (ingénierie, approvisionnement et construction).	https://www.complant.com
China Petroleum Engineering Corp	Le plus grand producteur de pétrole et de gaz offshore.	http://www.cnnooc.com.cn/

Source : Etabli par les auteurs

4.5.4. Sources d'information pour la veille normative et réglementaire

La veille normative permet de se tenir informé de l'évolution des critères de conformité d'un produit aux normes nationales ou internationales.

Table N° 6. Organismes de certification et normalisation

Source	Site Web
SGS Qualitest Algérie, Spa	https://www.sgs-algeria.com/
Association française de normalisation AFNOR	https://www.afnor.org/
International Organization for Standardization ISO	https://www.iso.org/fr/home.html
Norme OHSAS 18001 (Occupational Health and Safety Assessment Series)	https://ohsas-18001.fr/
Humanitarian accountability partnership HAP	https://www.hapinternational.org
Commission Électrotechnique Internationale IEC	https://www.iec.ch/
Union Technique de l'Électricité	http://ute-asso.fr/

UTE	
American National Standard Institute ANSI	https://www.ansi.org/
European committee for standardization CEN	https://www.cen.eu/Pages/default.aspx
European Committee for Electrotechnical standardization CENELEC	https://www.cenelec.eu/

Source : Etabli par les auteurs

Il est à noter que l'évaluation et la sélection des sources d'informations varient et dépendent de l'objectif souhaité à atteindre. Nous notons ainsi que il ne faut pas manquer la valeur des sources informelles telles que : les séminaires, foires, salons, colloques...etc. Les sources d'informations évoluent, certaines disparaissent alors que de nouvelles sont proposées régulièrement : la cellule doit être toujours en éveil. Si les membres de la cellule se plaignent de l'insuffisance des informations auxquelles ils ont accès, il faudra identifier de nouvelles sources.

4.6. Mobilisation des ressources

La mobilisation des ressources est primordiale pour que les membres de la cellule puissent faire les missions dont eux ont été confiées d'une façon efficace et atteindre les objectifs escomptés. Nous distinguons :

4.6.1. Les ressources humaines

La cellule d'intelligence économique regroupe divers profils dont chacun a ses propres compétences et qualifications. La cellule est constituée de collaborateurs permanents et d'autres temporaires (généralement sont des stagiaires). La cellule se construit progressivement, elle peut atteindre les quinze personnes dans les trois prochaines d'années de sa mise en place selon les spécialistes.

La cellule d'intelligence économique à instaurer au sein de l'ENTP regroupe : Un responsable cellule d'intelligence économique,

Réflexion sur l'instauration d'une cellule d'intelligence économique au sein des entreprises algériennes. Cas : Entreprise Nationale des travaux aux Puits

deux chargés de veille Niveau 1, deux ingénieurs systèmes d'information à temps plein et deux documentalistes à temps partiel.

- **Le responsable de la cellule** : est un « *chef d'orchestre* », il s'occupe de la communication des besoins en informations formulés par les décideurs et de diffuser celles qui sont collectées et traitées, il s'occupe aussi de la mise en place de systèmes de collecte automatisée : choix des outils et détermination des critères de collecte, identification et choix des sources d'informations ;
- **Les chargés de veille Niveau 1** : chargés d'effectuer des activités de collecte, analyse préliminaire des informations et leur remontée vers les acteurs chargés de l'analyse et de traitement, conduire des études de marchés qualitatives et quantitatives pour alimenter les projets stratégiques, élaborer des Reportings nécessaires à la prise de décision sous le format adéquat ;
- **Les ingénieurs systèmes d'information** : gèrent et paramètrent la plateforme (base de données), ils s'occupent de l'activité de traitement des informations ; contribuent à l'élaboration et la réingénierie ; la maintenance des systèmes d'information. Ils apportent une valeur ajoutée au travail du veilleur en faisant une analyse approfondie des résultats d'intelligence économique avec ou sans préconisations (Knauf, 2007, p. 197) ;
- **Les documentalistes** : s'occupent du traitement et la mémorisation de l'information, ils mettent à jour les fichiers et les banques de données.

Une décision a été prise relative au recrutement de deux stagiaires pour une durée de six mois pour occuper le poste « *aide documentaliste* ». Les stagiaires seront des étudiants des grandes

écoles de commerce. Cette décision sert à renforcer le nombre de groupe de la cellule.

L'ensemble des membres de la cellule sont recrutés par le biais de la mobilité interne ou la bourse d'emploi, autrement dit nous privilégions les individus ayant une « *expérience maison* » même s'ils n'avaient pas des compétences de veille ou d'intelligence économique spécifiques car ils connaissent mieux l'environnement de l'ENTP.

4.6.2. Les ressources matérielles et technologiques

Les besoins matériels pour la cellule d'intelligence économique sont : Quatre PC ordinateurs ; deux imprimantes ; un scanner ; une connexion à haute débit ; une caméra et un microphone ; Connexion internet avec Wifi ; une ligne téléphonique et un Fax ; deux bureaux avec une armoire et des boîtes d'archives ; une liaison avec un système ERP et Intranet.

4.6.3. Les ressources logicielles

Aujourd'hui une multitude de logiciels de veille sont disponibles autant gratuits que payants. Il est à noter que les solutions performantes sont coûteuses, mais il y a d'autres gratuites « *open source* » qui existent et peuvent se révéler efficace. Le tableau ci-dessous présente une sélection non exhaustive de quelques outils de veille disponibles et téléchargeables gratuitement sur le net. Il faut noter que de nombreuses études et analyses ont été effectuées pour apporter un minimum de critique aux choix des outils utilisés par les membres de la cellule. Les outils choisis sont synthétisés de la manière suivante :

Table N° 7. Outils de veille utilisés par les membres de la cellule d'intelligence économique

Outil	Nom de l'outil	Description de l'outil
Agent de recherche	Strategic Finder	C'est le concurrent de Copernic. Edité par la société Digimind, cet agent permet d'interroger plus de 4000 sources d'informations. Son originalité : la possibilité de rajouter des Plugs-in

Réflexion sur l'instauration d'une cellule d'intelligence économique au sein des entreprises algériennes. Cas : Entreprise Nationale des travaux aux Puits

		(payants). (Asselin, 2009)
Agents de veille et d'alerte	Website Watcher	surveille un nombre illimité d'URLs ou un site web entier. multiples options permettent de paramétrer la surveillance ainsi que les actions à réaliser en cas de modification de pages web : fréquence de vérification, mots clés à surveiller, envoi d'alertes par e-mail, règles de filtrage (pour ignorer par exemple les changements de date, d'images...), export vers Internet Explorer, Netscape ou Opera. (Asselin, 2009)
Générateur d'alertes	Talkwalker Alerts	C'est la meilleure alternative gratuite à Google Alerts. Il permet de mesurer, la réputation d'une entreprise ou d'un thème sur le web, notamment sur les réseaux sociaux.
Agrégateurs fils RSS	Netvibes	Entièrement libre avec un login et mot de passe, c'est une interface usager facilement personnalisable, comportant d'autres services (moteur, bloc-notes, etc...). (Jumeau et Taponot, 2006)
Logiciel de stockage de l'information	Endnote	Endnote est le meilleur outil qui correspond à cette utilisation et à la conservation du type d'information collecté.
Logiciel d'analyse de l'information	Freemind	Est un logiciel simple et efficace, gratuit. Il permet la création de cartes mentales, appelées également cartes heuristiques « <i>mind map</i> » en anglais.

Source : Etabli par les auteurs

Parfois il est difficile de trouver l'intégralité de cette chaîne de collecte et traitement dans un seul outil, c'est pour cette raison que la cellule devra avoir à des solutions complémentaires d'une façon permanente. Le bon fonctionnement d'une cellule d'intelligence

économique repose sur l'utilisation simultanée des outils gratuits et payants.

4.6.4. Les ressources financières

Les visites et la participation aux salons et séminaires ; les coûts de transport ; l'achat des logiciels ; l'abonnement aux bases de données payantes et finalement la masse salariale des membres de la cellule nécessite un budget considérable. L'intelligence économique demeure un investissement à moyen terme pour l'entreprise, elle commence à avoir des résultats concrets dès la troisième année de sa mise en place. Nous présentons le budget prévisionnel annuel pour le démarrage du fonctionnement de la cellule, il est synthétisé de la manière suivante :

Table N° 8. Budget prévisionnel annuel pour le démarrage du fonctionnement d'une cellule d'intelligence économique

Produits	Coût en DZD
4 PC ordinateurs	180.000 DZD
2 Imprimantes laser avec Scanner	80.000 DZD
Une Caméra ou et microphone	40.000 DZD
Deux bureaux et deux armoires	100.000 DZD
Licence et abonnement aux logiciels	300.000 – 2 000.000 DZD (annuel)
Masse salariale des collaborateurs	La grille de salaire varie d'une entreprise à une autre

Source : Etabli par les auteurs

4.7. L'évaluation du retour d'expérience

Pour évaluer la performance de la cellule d'intelligence économique, cette dernière s'engage dans une démarche d'évaluation du retour d'expérience annuellement. L'objectif de cette démarche est d'apporter les actions correctives nécessaires. Cette évaluation peut s'accomplir par : des enquêtes internes à travers un questionnaire de satisfaction client ou un sondage ; un listing des décisions prises suite à des informations de l'intelligence économique ; une réalisation de

Réflexion sur l'instauration d'une cellule d'intelligence économique au sein des entreprises algériennes. Cas : Entreprise Nationale des travaux aux Puits

tableau de bord pour l'évaluation qualitative, quantitative et financière de la fonction d'intelligence économique.

5. Conclusion :

Cet article s'intéresse à la démarche d'instauration d'une cellule d'intelligence économique au sein de l'ENTP. L'objectif est de montrer les différentes ressources constituant d'un système d'intelligence économique telles que les ressources humaines. Mettre en place une telle cellule implique la présence de certaines ressources technologiques (logiciels et progiciels) relatives aux différentes étapes de recherche, traitement, analyse et diffusion de l'information ainsi que des ressources financières liées essentiellement au budget alloué à la pratique de l'intelligence économique et les coûts engendrés par l'achat du matériel informatique et bureautique.

Notre contribution réside dans l'encouragement et l'accompagnement des entreprises algériennes à pratiquer formellement elles-mêmes l'intelligence économique pour leurs propres besoins avec leurs propres moyens. Au terme de ce travail, nous avançons que la pratique de l'intelligence économique est devenue une question clé dans les entreprises qui accordent désormais une importance cruciale à la création de valeur et l'amélioration de la performance.

6. Liste bibliographique

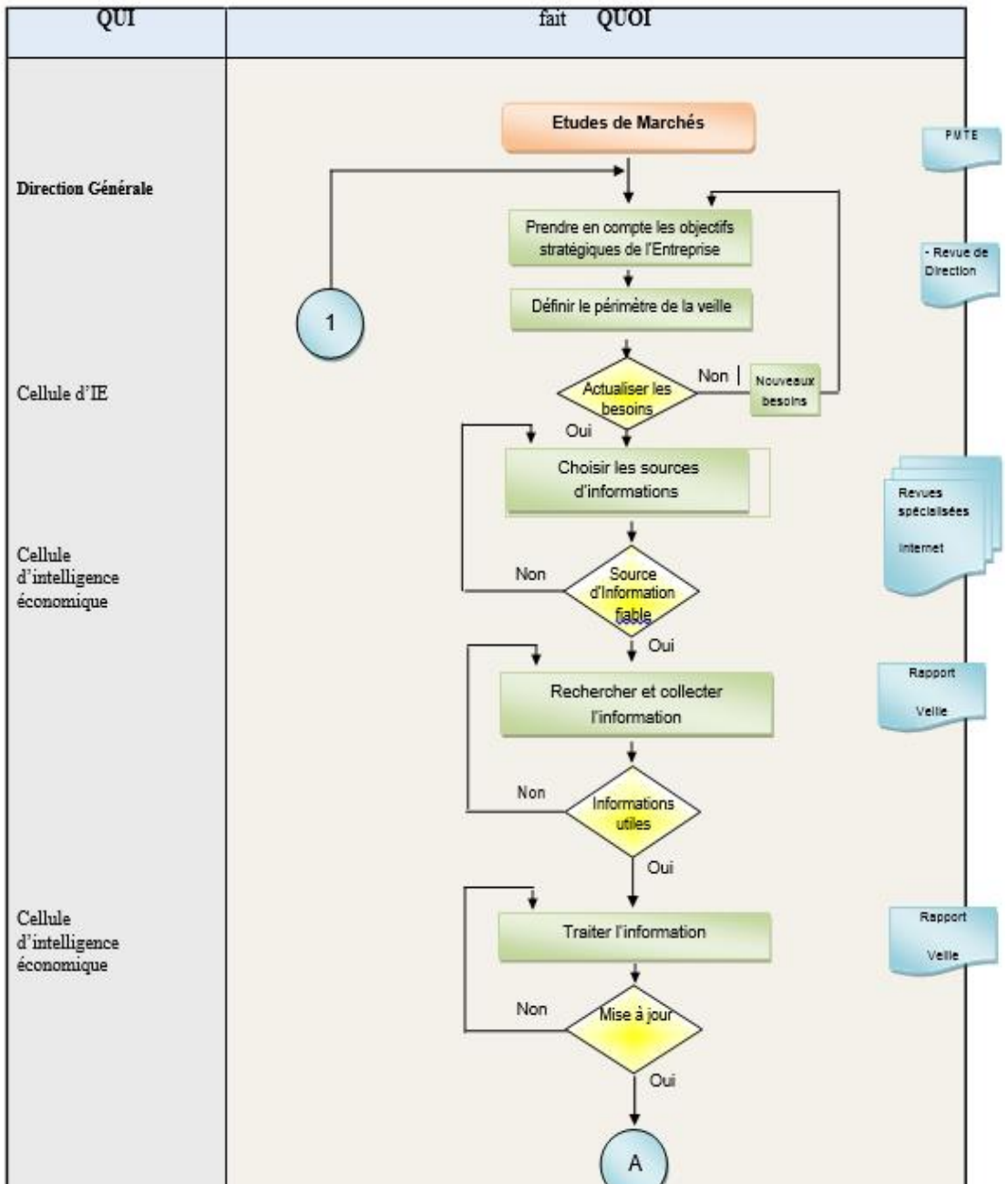
- Asselin, C. (2009). *Agents intelligents : recherche, veille*. Intelligence Center, <http://c.asselin.online.fr/french/agentintelli.htm> (Consulté le 06/03/ 2018)
- Association Française de Normalisation. (1998). *Norme XP X50-053 : Prestation de veille et prestations de mise en place d'un système de veille*. Paris: AFNOR.

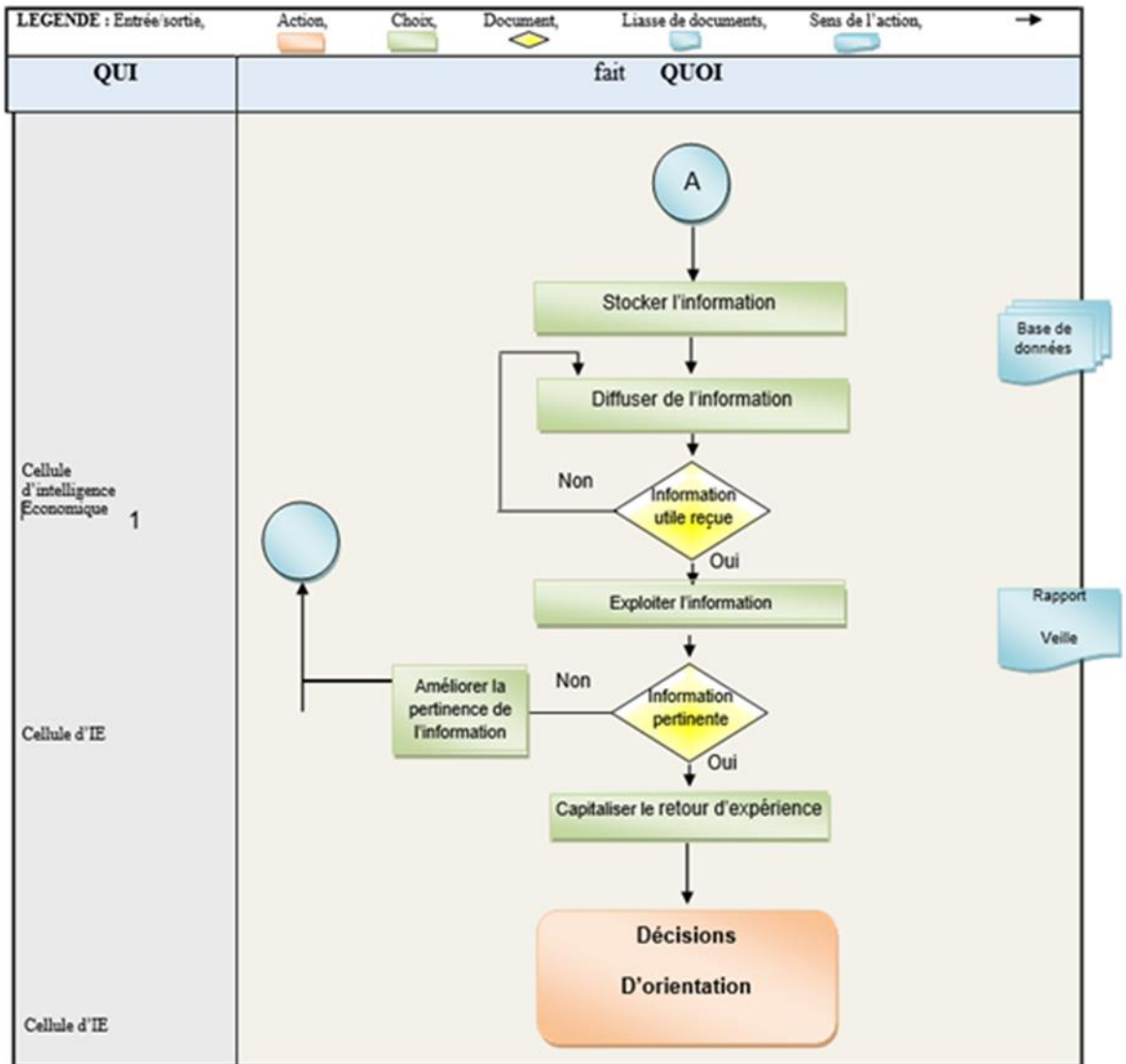
- Club Informatique des Grandes Entreprises Françaises. (2003). *Intelligence économique et stratégique: les systèmes d'informations au coeur de la démarche*. France.
- Djeghdjeh & al. (2012). Implantation de la fonction veille stratégique dans une unité industrielle : cas de la SCIMAT-Algérie. *Intelligence Journal*.
- E.H. (2013). *Les nouvelles voies de l'innovation dans les hydrocarbures*. Les Echos, <https://www.lesechos.fr/2013/10/les-nouvelles-voies-de-linnovation-dans-les-hydrocarbures-330412> (Consulté le 23/03/2019)
- Guilhon, & Moinet. (2016). *Intelligence économique : s'informer, se protéger, influencer*. France: Pearson.
- Jumeau et Taponot. (2006). *Liste non exhaustive d'agrégateurs de contenu*, URFIST de Paris/ Ecole des Chartes, <http://urfist.chartes.psl.eu/anciensite/rss/agregateur.html> (Consulté le 18/04/2018)
- Knauf, A. (2007). Caractérisation des rôles du coordinateur-animateur : émergence d'un acteur nécessaire à la mise en pratique d'un dispositif régional d'intelligence économique. *thèse de doctorat en sciences de l'information et de la communication*. Université Nancy 2
- Larivet, S. (2001). Intelligence économique : acceptation française et multidimensionnalité. *Conférence de l'association internationale de management stratégique*. France.
- Revelli, C. (2000). *L'intelligence économique sur internet : comment développer les activités de veille et d'intelligence économique sur le Web*. Paris: Dunod.

Réflexion sur l'instauration d'une cellule d'intelligence économique au sein des entreprises algériennes. Cas : Entreprise Nationale des travaux aux Puits

7. Annexes :

Annexe N°1 : Fonctionnement de la cellule d'intelligence économique de l'ENTP





Source : Etabli par les auteurs