



معلومات البحث

تاريخ الاستلام: 2021/05/07

تاريخ القبول: 2021/09/15

Printed ISSN: 2352-989X

Online ISSN: 2602-6856

اسهامات التفاعلات اللفظية لأستاذ التربية البدنية والرياضية في تحسين
وتدعيم مراحل الوثب الطويل

*The contributions of the verbal interactions of
a professor of physical education and sports in
improving and strengthening the stages of the
long jump activity*

محمد قزقوز^{1*} ، العيد بن سميشة²

¹ المركز الجامعي البيض. الجزائر

m.guezgouz@cu-elbayadh.dz

² المركز الجامعي البيض. الجزائر

L.bensemicha@cu-elbyadh.dz

الملخص:

هدفت الدراسة التعرف الى اسهامات التفاعلات اللفظية لأستاذ التربية البدنية والرياضية في تحسين وتدعيم مراحل الوثب الطويل لدى تلاميذ المرحلة الثانوية بولاية تيارت، وأظهرت نتائج الدراسة وجود علاقة ارتباطية موجبة قوية في أغلب التفاعلات اللفظية المباشر للأستاذة وألفاظهم الخاصة بتحسين وتدعيم مراحل الوثب الطويل لدى التلاميذ عدا (سلوك الأستاذ العدائي، نوع التلاميذ أو طبيعتهم، وتفاعله اللفظي).
الكلمات المفتاحية: ١-الأستاذ. ٢-التربية البدنية والرياضية. ٣- التفاعلات اللفظية. ٤- الوثب الطويل.

ABSTRACT

The study aimed to identify the contributions of the verbal interactions of a professor of physical education and sports in improving and strengthening the stages of the long jump among high school students in the state of Tiaret, and the results of the study showed a strong positive correlation in most of the direct verbal interactions of the two professors and their expressions of improving and strengthening the stages of the long jump among students except (Hostile teacher's behavior, type or nature of students, and verbal interaction).

Keywords: 1- Professor. 2- Physical education and sports. 3- Verbal interactions. 4- The long jump.

1. مقدمة:

أضحى تقدم الأمم والمجتمعات مرهونا بما تمتلكه من معرفة متطورة وثقافة متقدمة وثروة بشرية متعلمة قادرة على الإنتاج والمنافسة العالمية وتحقيق التنمية البشرية الفعالة والراقية فالأمم العارفة هي الأمم القوية التي ترى أن القطاع التربوي برومته أحد الأعمدة الأساسية في تطوير المجتمع لأنه أصبح من الضروري تطويره بما يكفل المشاركة الإيجابية والفعالة للقطاع في تنمية المجتمع ولأن تقدم أي أمة من الأمم إنما يقاس بمدى تقدمها في المجال التربوي وذلك للعلاقة التكاملية بين النظام التعليمي والمجتمع وذلك لأن التربية هي أكبر قطاع يتأثر بالتحويلات الاجتماعية ويؤثر بدوره في المجتمع (الشطي، ١٩٨٧، صفحة ١٨). ويتوقف نجاح العملية التعليمية والتربوية على عدد من العوامل الأساسية مثل حسن اختيار وبناء المناهج الدراسية بطريقة سليمة واستخدام طرق التدريس وأساليب التقويم المناسبة، والاستعانة بالوسائل التعليمية وتكنولوجيا التعليم، وكذلك توافر المباني الدراسية المناسبة، وتوفير الإدارة المدرسية الناجحة، ولكن أهم من كل هذه العوامل هو الأستاذ الصالح القادر على القيام بوظيفته بطريقة فعالة مجدية، وزيادة نوعيته وفاعليته أي تفاعله الصفي الجيد ويرتبط التفاعل الصفي الفعال بالتفاعل اللفظي الإيجابي الذي يحدث بين الأستاذ وتلاميذه والذي يرمي إلى اكتساب التلاميذ الخبرات المتكاملة التي تحقق لهم النمو الشامل بدلا من مجرد الاقتصار على حشو عقولهم والتي ترمي إلى تحول التعليم من التلقيني السلبي من طرف التلاميذ إلى التعلم الإيجابي الذي يشارك من خلاله في عملية التعليم حيث أن التعليم يهدف إلى تحقيق التعلم و الأستاذ يقوم بدور المبادر و المهني لهذا التعلم (الخطابية، ٢٠٠٢، صفحة ٤٨). و يضيف الى ذلك فايز مراد "يتمثل الدور الرئيسي للأستاذ في كونه ميسرا، و ذلك بالنظر الى اعتماد تعليم المستقبل على التعلم الذاتي اضافة الى الادارة الانسانية للصف الدراسي. التثقيف الذاتي المستمر. و يتحمل الأستاذ مسؤولية التقويم" (ميناء، ٢٠٠٣، صفحة ٩٩) كما يؤكد صلاح الدين محمود أن "تغير دور الأستاذ ولم يعد ناقلا للمعرفة فقط وإنما تعليم الطلبة كيفية الحصول عليها والتحقق من صدقها، لأن المعرفة ديناميكية ودائمة التغير، فالأستاذ ليس مسؤولا عن تقديم المعرفة بقدر ما هو مسؤول عن إرشاد التلاميذ عن مصادرها، ومنظم لفرص التعلم، وموجه لأساليب وفتيات البحث والتفكير، وبهذا يتحول التركيز من التدريس إلى التعلم، وتستعيد العملية التعليمية توازنها المرجو الذي كان منحازا دائما لعملية التدريس (علام، ٢٠٠٤، صفحة ٣١٣). ان التربية البدنية و الرياضية نوع من أنواع التربية العامة حيث يتفق كل من(سوالاز و الدريري)^١في تعريفهم للتربية البدنية و الرياضية بأنها "مجموعة مركبة من التمرينات البدنية و تدخل ضمنها مجموعة من المعارف و المعلومات التي تمت بصلة التربية البدنية والرياضية تضيضي الى ذلك ما تتطلبه المواقف التربوية" (Swaulz, 1988, p. 83) (الديري، ١٩٩٣، صفحة ٣٧). ولهذا قد تناول الباحثون أحد الجوانب المهمة في العملية التدريسية ذات الأثر الكبير على نتائج التدريس، وهو جانب التفاعل اللفظي للأستاذ وباستخدام أحد الأدوات الخاصة بتفاعل الأستاذ اللفظي، الذي يعتبر من أهم الوسائل التي تهدف إلى تقويم العملية التدريسية. وأكدت دراسة مسعود بوغدة محمد وميرواح عبد الوهاب (٢٠١٣) طلبة قسم التربية البدنية و الرياضية يقدمون مستوى جيدا في محور التخطيط. و يقدمون مستوى متوسطا في محور التنفيذ. و يقدمون مستوى ضعيف في محور التقويم و محور تنظيم وإدارة. الفصل، كما أشارت دراسة عبد الحفيظ قادري (٢٠١٩) الى صلاحية إتباع نظام حمدان في ملاحظة التدريس وتقويمه في حصص التربية البدنية. واستنادا لخبرة الباحثون وجد أن دراسة و تقويم التفاعل اللفظي لأستاذ التربية البدنية والرياضية لم يأخذ حيزا من اهتمام الباحثين بشكل موازي لأهميته في تقويم كيفية تدريس الحصص، كما أنه لا توجد رؤية

تحليلية واضحة فيما يتعلق بمدى استخدام تحليل التفاعل اللفظي في التربية البدنية والرياضية، وبناء على ما تقدم فإن أهمية الدراسة تتجلى في كونه دراسة علمية ومحاولة جادة في الكشف عن دراسة العلاقة الارتباطية بين تفاعل اللفظي لأستاذ التربية البدنية والرياضية وتفاعله اللفظي الخاص بتدعيم مراحل الوثب الطويل وعليه يطرح الباحثون الأسئلة التالية: هل توجد علاقة ارتباطية معنوية عالية بين التفاعل اللفظي (المباشر . والغير مباشر) لأستاذ التربية البدنية والرياضية وألفاظه الخاصة بتحسين و تدعيم مراحل الوثب الطويل لدى التلاميذ.

2. التعريف بالبحث:

١.٢ فروض الدراسة:

- وجد علاقة عكسية بين التفاعل اللفظي الغير مباشر لأستاذ التربية البدنية و الرياضية وألفاظه الخاصة بتحسين وتدعيم مراحل الوثب الطويل لدى التلاميذ .

- وجد علاقة ارتباطية قوية بين التفاعل اللفظي المباشر لأستاذ التربية البدنية والرياضية وألفاظه الخاصة بتحسين وتدعيم مراحل الوثب الطويل لدى التلاميذ .

٢.٢ أهداف الدراسة:

- التعرف على العلاقة الارتباطية بين التفاعل اللفظي الغير مباشر لأستاذ التربية البدنية والرياضية وألفاظه الخاصة بتحسين و تدعيم مراحل الوثب الطويل لدى التلاميذ.

- التعرف على العلاقة الارتباطية بين التفاعل اللفظي المباشر لأستاذ التربية البدنية والرياضية و ألفاظه الخاصة بتحسين وتدعيم مراحل الوثب الطويل لدى التلاميذ .

٣.٢ المصطلحات المستخدمة في الدراسة:

٣.٢ ١. التفاعل اللفظي: هو كل الأفعال السلوكية التي تجري داخل الصف اللفظية (الكلامية) أو الغير اللفظية (الايماوات) بهدف تهيئة المتعلم ذهنيا و نفسيا لتحقيق تعلم أفضل (حمدان، ٢٠٠١، صفحة ١٥٠)

٣.٢ ٢. التفاعلا اللفظية: هو جميع الألفاظ و العبارات الصادرة عن الأستاذ و التلاميذ أثناء الحصة.

٣.٢ ٣. التفاعل التربية البدنية و الرياضية:

أولاً: حصة درس التربية البدنية و الرياضية: يتفق كل من قديد عمر و أحمد نقلا عن أحمد بوسكرة "هي وسيلة من الوسائل التربوية وجزء من التربية العامة لتحقيق الأهداف المسطرة في تكوين الفرد على شكل حركات بدنية في اطار منظم (قديد، ٢٠١٩) (أحمد، ٢٠٠٥، صفحة ٠٧)

ثانياً: أستاذ التربية البدنية والرياضية: و هو الشخص الذي يلعب دورا فعالا في حياة التلاميذ فهو عبارة عن وسيط بين التلاميذ و الرياضة لدى كان من الضروري اعداد هذا الأستاذ اعدادا مهنيا و أكاديميا و ثقافيا و علميا (خطابية، ١٩٩٧، صفحة ١٧٣) ويعرفه الباحثون هو الأستاذ الذي يسير حصة التربية البدنية و الرياضية

٣.٢ ٤. التفاعل الممارسات التدريس: يتفق كل من رحومني عبد المجيد وكرميش وأخرون على ان التدريس "هو الاجراءات التي يستخدمها أستاذ التربية البدنية و الرياضية و التي من شأنها تساهم في اكتساب التلاميذ مختلف المهارات الحركية. (كرميش، ٢٠١٥) (رحومني، ٢٠١٩)

٣.٢. ٥. تفاعل الوثب الطويل: يعتبر الوثب الطويل فعالية من فعاليات حصة التربية البدنية والرياضية أي جزء من البرنامج السنوي و هو مكون من أربع مراحل (مرحلة الاقتراب الارتقاء، الطيران، الهبوط) (المذخوري، ٢٠١٥) -التقويم: هو العملية التي يقوم بها الفرد أو الجماعة بمعرفة مدى نجاح أو فشل الأهداف التربوية (كرميش، ٢٠١٥)

٤.٢ الدراسات السابقة والمشابهة:

٤.٢. ١. دراسة مسعود بوغدة محمد و ميروح عبد الوهاب (٢٠١٣) هدفت تقييم مهارات التدريس لطلبة السنة الثالثة - ل م د- ومن ثمة تقويم مدى نجاح المعهد في تطبيق المقاربة بالكفاءات في التدريس. شملت عينة البحث (١١٥) طالبا، ثم تقييمهم في مقياس بيداغوجية تطبيقية، خلال السنة الجامعية (٢٠١٢ . ٢٠١٣) توصلنا من خلال هذه الدراسة إلى النتائج التالية: طلبة قسم التربية البدنية و الرياضية يقدمون مستوى جيدا في محور التخطيط. و يقدمون مستوى متوسطا في محور التنفيذ. و مستوى ضعيف في محور التقويم ومحور تنظيم و إدارة. الفصل. (ميروح، ٢٠١٣)

٤.٢. ٢. دراسة عبد الحفيظ قادري (٢٠١٩) هدفت إلى معرفة السلوكيات التدريسية التي تحدث في حصص التربية البدنية و الرياضية للطورين المتوسط و الثانوي، وقد تم استخدام المنهج الوصفي عن طريق ملاحظة منتظمة للسلوك التدريسي بين الأستاذ والتلاميذ، ومنه اختيرت عينة بطريقة قصدية من أساتذة التربية البدنية و الرياضية وعينة من التلاميذ للطورين المتوسط و الثانوي قصد تطبيق الأداة عليها، كما تم الاستعانة بحساب النسبة المئوية للفئات السلوكية المميزة لأداة حمدان. من خلال عرض النتائج ومناقشتها تم التوصل إلى: صلاحية إتباع نظام حمدان في ملاحظة التدريس وتقويمه في حصص التربية البدنية. تختلف أنماط التفاعل اللفظي من أستاذ لآخر مع وجود فروق في النسب بالمقارنة مع نسب حمدان في بعض الفئات. (قادري، ٢٠١٩)

٣. منهجية الدراسة وإجراءاتها الميدانية

٣.١. منهج الدراسة: استخدم الباحثون المنهج الوصفي بأسلوب المسح التحليلي.

٣.٢. عينة الدراسة: شملت عينة البحث التي اختيرت بالطريقة العمدية أساتذة ثانويات ولاية تيارت -الجزائر والذي بلغ عدد أفراد العينة (٢٤) أساتذة للموسم الدراسي (٢٠١٩/٢٠٢٠) وتمثلت في الآتي:

جدل رقم (٠١): يبين موصفات عينة الدراسة الاستطلاعية.

عدد العينة	اسم المؤسسة التربوية (ثانوية)
٠٣	الشيخ بو عمامة عين الذهب
٠٣	عداوي الحبيب مدريسة
٠٢	الأمير عبد القادر دحموني
٠٢	خالد بخالد السوقر
١٠	المجموع الكلي

المصدر: من إعداد الباحثين من الخرجات الميدانية للتجربة الاستطلاعية.

جدول رقم (٠٢) يوضح توزيع عينة البحث (الأساتذة للدراسة الأساسية) حسب البلديات:

اسم المؤسسة التربوية (ثانوية)	عدد العينة
بوشارب الناصر دائرة السوقر	٠٣
قديري خالد دائرة السوقر	٠٣
مجدوب زكرياء دائرة السوقر	٠٣
الرائد سي زويير ولاية تيارت	٠٣
محمد ديب ولاية تيارت	٠٢
المجموع الكلي	١٤

المصدر: من إعداد الباحثين من الخرجات الميدانية للتجربة الأساسية.

٣.٣ مجالات الدراسة:

١.٣.٣. المجال البشري: تمثل في -أولاً: تم اختيار عينة الدراسة بالطريقة المقصودة من المجتمع الأصلي للسنة الدراسية ٢٠١٩-٢٠٢٠ الفصل الأول.

ثانياً: التجربة الاستطلاعية تمثلت في: ١٠ أساتذة من التعليم الثانوي لولاية -تيارت.

٢.٣.٣. المجال المكاني: ثانويات ولاية تيارت.

٣.٣.٣. المجال الزمني: - التجربة الاستطلاعية من ٢٠١٩/٠٩/٠٢ الى ٢٠١٩/٠٩/٠٩.

-تم اجراء التجربة الأساسية من ٢٠١٩/٠٩/١٦ الى غاية ٢٠١٩/١١/٢٤.

٤.٣ وسائل جمع المعلومات: - آلة تصوير فيديو - حاسوب - حاسبة إلكترونية يدوية

- استمارة الملاحظة المعدة من قبل الباحث -أداة حمدان لقياس التفاعل اللفظي الشامل.

١.٤.٣ إعداد أدوات القياس: -أولاً: بعد الاطلاع على عدد من المصادر العربية والأجنبية والدراسات المشابهة مثل

دراسة عادل عبد السلام قشوط (عادل، ٢٠١٧، صفحة ٠٧)، تم إعداد استمارة لتحليل التفاعل اللفظي الخاص

بمراحل الوثب الطويل وتضمنت أربع محاور (محور خطوات الاقتراب-الارتقاء-الطيران-المهبوط)، حيث يتم مراقبة تفاعل

الأستاذ اللفظي من تحليل الفيديوهات المسجلة ونقوم بتسجيل عدد مرات تكرار المصطلحات التي لها علاقة بعبارات

المحاور، بحيث استخدمنا في تحليل النتائج و تفرغها المقياس الخماسي لليكارته (dekarte) وبعد عرضها على مجموعة

من المحكمين: تم الوصول إلى الصيغة النهائية للاستمارة المعدة لتقييم الأساتذة المرحلة الثانوية وهي كالتالي:

جدول رقم (٠٣) يوضح نتائج محاور استمارة (التفاعل اللفظي الخاص بمراحل الوثب الطويل)

المحاور	عدد العبارات	معنى العبارات
المحور الأول: خطوات الاقتراب	١٠ موجبة	وهي عبارات ما يجب أن يتوفر و ينفذ التلميذ في مرحلة خطوات الاقتراب مثال: (النظر نحو العلامة الموضوعه، ضبط الخطوات حتي تقع رجلك عل العلامة، ضبط إيقاع الجري... الخ)
المحور الثاني: الارتقاء	١٢ موجبة	وهي عبارات ما يجب أن يتوفر و ينفذ التلميذ في مرحلة الارتقاء مثال: (دخول الرجل الحرة منثنية، بعث الذراعين أماما لجذب الجسم... الخ)
المحور الثالث: الطيران	٠٧ موجبة	وهي عبارات ما يجب أن يتوفر و ينفذ التلميذ في مرحلة الطيران مثال: (جلب الذراعين و الاندفاع إلى الأمام، محاولة الجري أو عمل خطوة في الهواء... الخ)
المحور الرابع: الهبوط	٠٦ موجبة	وهي عبارات ما يجب أن يتوفر و ينفذ التلميذ في مرحلة الهبوط مثال: (استقبال الأرض بالأرجل وتجنب السقوط الغير مناسب، امتصاص الصدمات الناتجة عن السقوط بثني الرجلين... الخ)
طريقة تقييم درجات استمارة: كانت صياغة فقرات الاستمارة ذات صيغة ايجابية وان تقييم الإجابة على سلم خماسي. التدرج (تمارس بدرجة كبيرة جدا نعطياها "٥" درجات، تمارس بدرجة كبيرة"٤"، تمارس بدرجة متوسطة"٣" تمارس بدرجة ضعيفة"٢"، تمارس بدرجة ضعيفة جدا نعطياها"١" درجة		

المصدر: من إعداد الباحثين انطلاقا من المراجع وموافقة المحكمين.

٣.٤.١.١.٤.٣ كيفية تفرغ الاستمارات: في الجدول رقم (٠٣) استخدمنا مقياس الخماسي للكارت معناته كل استمارة تفرغ على حدى أي العينة عندما تجيب على أي عبارة من عبارات الاستمارة نعطياها التقييم التالي: تمارس بدرجة كبيرة جدا نعطياها"٥" درجات، تمارس بدرجة كبيرة"٤"، تمارس بدرجة متوسطة"٣" تمارس بدرجة ضعيفة"٢"، تمارس بدرجة ضعيفة جدا نعطياها"١" درجة، ثم نقوم في الأخير بجمع عدد اجابات العبارات.

جدول رقم (٠٤) يوضح كيفية تفرغ محاور استمارة (التفاعل اللفظي الخاص بمراحل الوثب الطويل) كل عينة على حدى.

العينة	مجموع اجابة المحور الأول لكل عينة	مجموع اجابة المحور الثاني لكل عينة	مجموع اجابة المحور الثالث لكل عينة	مجموع اجابة المحور الرابع لكل عينة
العينة رقم ٠١				
العينة رقم ٠٢				
العينة رقم... الى غاية العينة رقم ١٤				

المصدر: النتائج الخام باستخدام المقياس الخماسي لليكارته (lekarte).

-ثانياً: أداة قياس حمدان في ملاحظة التفاعل اللفظي الشامل. حيث تتكون أداة حمدان لملاحظة التفاعل اللفظي الشامل لأفراد الفصل من سبعة عشر فئة فئات سلوكية وهي كالتالي:

جدول رقم (٥٥) يبين ٣٠ ثانية من أداة حمدان لملاحظة التفاعل اللفظي الشامل:

الرقم	السلوك		الفئات الزمنية الملاحظة خلال ٣٠ ثانية							
			هـ	هـ	هـ	هـ	هـ	هـ		
01	حديث الأستاذ	الغير بنّاء	قبول مشاعر التلاميذ							
02			مديح وتشجيع ومكافأة التلاميذ							
03			أسئلة الأستاذ للتلاميذ							
٠٤			أسئلة المعلم للتلاميذ							
٠٥			إجابة المعلم							
٠٦		البنّاء	محاضرة المعلم أو القاء للمعلومات							
٠٧			التوجيهات والامور							
٠٨			الانتقادات وتبرير السلطة							
٠٩			سلوك المعلم العدائي							
١٠			نوع التلاميذ أو طبيعتهم							
١١	حديث التلاميذ و سلوكهم	البنّاء	إجابات التلاميذ							
١٢			مبادرات التلاميذ							
١٣			إجابة تلميذ لآخر							
١٤			الهدوء البنّاء							
١٥	الغير بنّاء	السلوك العدائي								
١٦		مقاومة المعلم والاقربان								
١٧		الفوضى والسلوك اللامفيد								

المصدر: (حمدان م،، ١٩٩٩، صفحة ٥٩)

كيفية الملاحظة والتسجيل: أداة حمدان يقوم الملاحظ بوضع آلة التصوير في مكان بحيث يرصد كل تحركات الحصة وبعد التصوير يأخذ الفيديو المصور و يحلله كتابي: -أولاً: يمضي الملاحظ فترة ٥-١٠ دقائق الأولى تقريباً في مراقبة سير الدرس من خلال الفيديو المسجل، ليحدد نوع السلوك أو طبيعة التفاعل العام بين الأستاذ وتلاميذه. يبدأ الملاحظ بعدئذ بتدوين السلوك الصفي لمدة ساعة مقسمة على ثلاث فترات. ويقوم بتسجيل السلوك كل خمس ثوان. فإذا حدث خلال

هذه المدة سلوك واحد للأستاذ أو التلميذ، فإن الملاحظ يقوم بتسجيله في خليته المختصة. أما إذا حدث خلال الخمسة ثوان أنواع متعددة من السلوك، فتدون كلها حسب اختصاصها. (حمدان م، ١٩٩٩، صفحة ٥٩)

التجربة الرئيسية وطريقة التحليل:

-أولاً: الملاحظة بأداة حمدان: أنظر العنوان السابق.

-ثانياً: توزيع استمارة على الأساتذة: وذلك بعد انتهاء التصوير مباشرة واعطاء فرصة ١٠ الى ١٢ د على الأكثر لاسترجاع الاستمارة، مع اجابة الباحث على أسئلة الأساتذة لبعض العبارات (الاستمارة الموجهة لهم) المبهمة.

٢.٤.٣ صدق المحكمين: وبعد ذلك تم عرض استمارة التحليل على مجموعة من الخبراء المختصين في التربية البدنية والرياضية، وقد أبدوا آراءهم وتوصياتهم الخاصة بهذه الاستمارة وكذلك طريقة التحليل، وقد أثبتت موضوعيتها من خلال آراء الخبراء وقد تم تثبيت النواحي الفنية المراد تحليلها.

٥.٣ الدراسة الاستطلاعية: قام الباحثون باختيار عينة استطلاعية من أساتذة متوسطات من ولاية تيارت. قوامها (١٠) أساتذة من غير عينة الدراسة الأصلية ومشاهدة تماما مع العينة الأصلية .

جدول رقم (٠٦) يوضح نتائج معامل الارتباط بيرسون لحساب الصدق والثبات الخاص بأداة حمدان.

السلوكيات (حديث التعلم والتلاميذ)	معامل الارتباط المحسوب	معامل الصدق
حديث الأستاذ الغير مباشر	0,87	٠,٩٣
حديث الأستاذ المباشر	0,92	٠,٩٦
قيمة (ر) الجدولية عند مستوى الدلالة ٠,٠٥ و تحت درجة الحورية ٠,٩ = ٠,٤٩		

المصدر: من إعداد الباحثين انطلاقا من نتائج SPSS.

جدول رقم (٠٧) يوضح نتائج معامل الارتباط بيرسون لحساب الصدق والثبات الخاص بأداة ألفاظ الوثب.

السلوكيات (حديث التعلم والتلاميذ)	معامل الارتباط المحسوب	معامل الصدق
محور مرحلة الاقتراب	0,96	0,98
محور مرحلة الارتقاء	0,86	0,93
مرحلة الطيران	0,80	٠,٨٩
مرحلة الهبوط	0,88	0,94
قيمة (ر) الجدولية عند مستوى الدلالة ٠,٠٥ و تحت درجة الحورية ٠,٩ = ٠,٤٩		

المصدر: من إعداد الباحثين انطلاقا من نتائج SPSS.

من خلال الجدول رقم (٠٦-٠٧) يتبين أن معامل الثبات لتحليل الأدوات للأساتذة للمحورين لاستمارة أداة حمدان وللمحاور الأربعة المكونة للأداة تحليل التفاعل اللفظي الخاص بالوثب الطويل فبلغ أدنى معامل ارتباط (٠,٨٠) وأعلى قيمة (٠,٩٦) وهذا ما يبين أن الأدوات تتميزان بدرجة عالية من الثبات، واستخدم الباحثون معامل الصدق الذاتي كانت أدنى قيمة له (٠,٨٩)، وأعلى قيمة له (٠,٩٨) وهذا ما يبين أن الأدوات تتميزان بدرجة عالية من الصدق.

٦.٣ التجربة الرئيسة وطريقة التحليل: تم إجراء التصوير للحصص التدريسية (١٤ حصص) كل أستاذ حصص في الفترة الممتدة من ٢٠١٩/٠٩/١٦ الى غاية ٢٠١٩/١١/٢٤، وكان أسلوب الباحثون في تحليل الحصص المصورة معتمد في ذلك على أداة حمدان للتفاعل اللفظي الشامل و استمارة المراحل الأربعة لنشاط الوثب الطويل.

٧.٣ الوسائل الإحصائية:

- المتوسط الحسابي - الانحراف المعياري - النسبة المئوية - معامل ارتباط بيرسون.

٤. عرض وتحليل ومناقشة النتائج:

٤.١ عرض النتائج ومناقشتها: العلاقة الارتباطية بين التفاعل اللفظي الغير المباشر ومراحل الوثب الطويل.

جدول رقم (٠٨): يبين المتوسطات الحسابية والانحرافات المعيارية والنسب المئوية لنتائج تفريغ أداة حمدان (التفاعل اللفظي الغير المباشر) واستمارة الوثب الطويل والعلاقة الارتباطية بينهم.

نوع العلاقة	الإحصائية الدالة	القيمة المحسوبة)	الانحراف المعياري	المتوسط الحسابي	محاورة استمارة الوثب الطويل	النسب	الانحراف المعياري	المتوسط	عبارات أداة حمدان
سالبة	غير دالة	-0,43	١٩,٣٠	١٠٣,٥٧	مرحلة الاقتراب	٠,٧٤	٢,٨٧	٤,٦٤	قبول مشاعر التلاميذ
سالبة	غير دالة	-0,19	١٧,٤٨	١٣٠,٨٦	مرحلة الارتقاء				
سالبة	غير دالة	-0,03	١٥,٧٢	١٠٦,٤٣	مرحلة الطيران				
سالبة	غير دالة	-0,21	١٨,٣٣	٩١	مرحلة الهبوط				
سالبة	غير دالة	-0,66	١٩,٣٠	١٠٣,٥٧	مرحلة الاقتراب	١٦,٣	٤١,٩	١٠٢	مديح وتشجيع والمكافأة
سالبة	غير دالة	-0,61	١٧,٤٨	١٣٠,٨٦	مرحلة الارتقاء				
سالبة	غير دالة	-0,45	١٥,٧٢	١٠٦,٤٣	مرحلة الطيران				
سالبة	غير دالة	-0,55	١٨,٣٣	٩١	مرحلة الهبوط				
موجبة	غير دالة	0,07	١٩,٣٠	١٠٣,٥٧	مرحلة الاقتراب	١,٤٩	٨,٣٥	٩,٢٩	استعمال أفكار التلاميذ
موجبة	غير دالة	0,16	١٧,٤٨	١٣٠,٨٦	مرحلة الارتقاء				
موجبة	غير دالة	0,25	١٥,٧٢	١٠٦,٤٣	مرحلة الطيران				
سالبة	غير دالة	-0,15	١٨,٣٣	٩١	مرحلة الهبوط				
موجبة	غير دالة	٠,١٤	١٩,٣٠	١٠٣,٥٧	مرحلة الاقتراب	٢,٢٩	٥,١٧	١٤,٢	أسئلة الأستاذ للتلاميذ
موجبة	غير دالة	٠,١٥	١٧,٤٨	١٣٠,٨٦	مرحلة الارتقاء				
موجبة	غير دالة	0,04	١٥,٧٢	١٠٦,٤٣	مرحلة الطيران				
موجبة	غير دالة	0,51	١٨,٣٣	٩١	مرحلة الهبوط				
موجبة	دالة	0,81	١٩,٣٠	١٠٣,٥٧	مرحلة الاقتراب	1,37	4,42	8,43	إجابة الأستاذ
موجبة	دالة	٠,٧٢	١٧,٤٨	١٣٠,٨٦	مرحلة الارتقاء				
موجبة	دالة	0,68	١٥,٧٢	١٠٦,٤٣	مرحلة الطيران				
موجبة	غير دالة	0,32	١٨,٣٣	٩١	مرحلة الهبوط				
سالبة	غير دالة	-0,58	١٩,٣٠	١٠٣,٥٧	مرحلة الاقتراب	٢٢,١	٤١	١٣٩	م. حديث الأستاذ
سالبة	غير دالة	-0,42	١٧,٤٨	١٣٠,٨٦	مرحلة الارتقاء				
سالبة	غير دالة	-0,34	١٥,٧٢	١٠٦,٤٣	مرحلة الطيران				

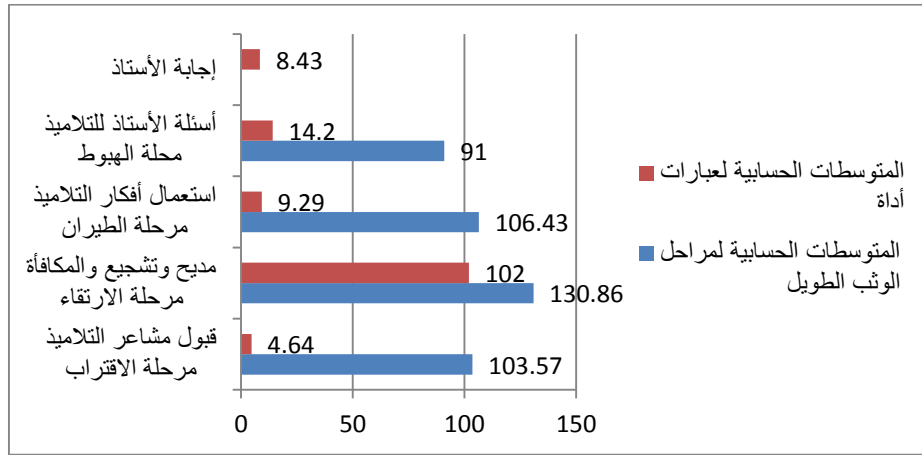
الغير المباشر				مرحلة الهبوط	٩١	١٨,٣٣	-0,41	غير دالة	سالبة
---------------	--	--	--	--------------	----	-------	-------	----------	-------

المصدر: من إعداد الباحثين انطلاقاً من نتائج SPSS.

ملاحظة: قيمة (r) الجدولية عند مستوى الدلالة ٠,٠١ وتحت درجة الحرية ١٣=٠,٦٨ في متوسط مجموع حديث

الأستاذ=٤٣٩,٢١ وحديث التلاميذ: ١٨٩,٦٤

الشكل رقم (٠١): يبين المتوسطات الحسابية لعبارات أداة حمدان (التفاعل اللفظي الغير مباشر) والمتوسطات الحسابية للعبارة اللفظية للوثب الطويل.



المصدر: من إعداد الباحثين انطلاقاً من نتائج SPSS.

يتبين لنا من خلال الجدول (٠٨) والشكل البياني رقم (٠١) ما يلي:- حديث الأساتذة الغير مباشر: - كانت قيمة "ر" المحسوبة أصغر من قيمة "ر" الجدولية ٠,٦٨ في فئة قبول مشاعر التلاميذ مع حديث الأستاذ عن المراحل الأربعة للوثب الطويل (مرحلة الاقتراب، الارتقاء، الطيران و مرحلة الهبوط) و هي على التوالي: (٤٣، -٠، ١٩، -٠، ٠٣، -٠، ٢١) وهو دليل على عدم وجود ارتباط أي كلما كان حديث المتمثل في فئة قبول الأستاذ مشاعر التلاميذ كبير نقص حديثه وألفاظه الخاصة بالوثب الطويل.

- كانت قيمة "ر" المحسوبة أصغر من قيمة "ر" الجدولية ٠,٦٨ في فئة مديح وتشجيع والمكافأة مع حديث الأستاذ عن المراحل الأربعة للوثب الطويل (مرحلة الاقتراب، الارتقاء، الطيران و مرحلة الهبوط) و هي على التوالي: (٦٦، -٠، ٦١، -٠، ٤٥، -٠، ٥٥) وهو دليل على عدم وجود ارتباط أي كلما كان حديث المتمثل في فئة مديح وتشجيع والمكافأة كبير نقص حديثه وألفاظه الخاصة بالوثب الطويل.

- كانت قيمة "ر" المحسوبة أصغر من قيمة "ر" الجدولية ٠,٦٨ في استعمال أفكار التلاميذ مع حديث الأستاذ عن المراحل الأربعة للوثب الطويل و هي على التوالي: (٠,٠٧، ٠,١٦، ٠,٢٥، ٠,١٥) وهو دليل على عدم وجود ارتباط أي كلما كان حديث المتمثل في فئة استعمال أفكار التلاميذ كبير نقص حديثه وألفاظه الخاصة بالوثب الطويل.

ويتضح لنا أيضاً من الجدول (٠٨) ما يلي:- حديث الأساتذة الغير مباشر: كانت قيمة "ر" المحسوبة أكبر من قيمة "ر" الجدولية ٠,٦٨ في فئة اجابات الأستاذ مع المراحل الثلاث للوثب الطويل (مرحلة الاقتراب، الارتقاء، الطيران) و هي على التوالي: (٠,٦٨، ٠,٧٢، ٠,٨١) و هو دليل على وجود ارتباط موجب قوي أي كلما زاد اجابة الأستاذ كانت اجابته

حول خصوصيات الوثب الطويل للتلاميذ أي أن الدافع المعرفي للتلاميذ يزيد عن طريق الأسئلة يزيد من اجابة الأستاذ للتلاميذ و هو ما يتفق مع دراسة مجادي مصطفى التي خلصت بنتيجة أن " هناك علاقة بين الرغبة في الاستزادة من المعلومات والمستوى المعرفي التقائي " (مجادي، ٢٠٢٠، صفحة ٣٤)

- كانت قيمة "ر" المحسوبة أصغر من قيمة "ر" الجدولية ٠,٦٨، في فئة أسئلة الأستاذ للتلاميذ مع حديث الأستاذ عن المراحل الأربعة للوثب الطويل (مرحلة الاقتراب، الارتقاء، الطيران و مرحلة الهبوط) و هي على التوالي: (٠,١٥-٠,١٤، ٠,٠٤، ٠,٠٥) وهو دليل على عدم وجود ارتباط أي كلما كان حديث المتمثل في أسئلة الأستاذ للتلاميذ كبير نقص حديثه وألفاظه الخاصة بالقفز الطويل.

- كانت قيمة "ر" المحسوبة أصغر من قيمة "ر" الجدولية ٠,٦٨، في دراسة العلاقة الارتباطية بين مجموع حديث الأستاذ الغير المباشر مع حديث الأستاذ عن المراحل الأربعة للوثب الطويل (مرحلة الاقتراب، الارتقاء، الطيران و مرحلة الهبوط) و هي على التوالي: (٠,٥٨، -٠,٤٢، -٠,٣٤، -٠,٤١) وهو دليل على عدم وجود ارتباط أي كلما كان حديث الأستاذ الغير المباشر كبير نقص حديثه وألفاظه الخاصة بالقفز الطويل. حيث نرى أن العلاقة بل علاقة عكسية في عمومها أي كلما زاد حديث الأساتذة الغير مباشر في فئاته الأربعة (قبول مشاعر التلاميذ، مديح وتشجيع والمكافأة استعمال أفكار التلاميذ، أسئلة الأستاذ للتلاميذ) كان حديثه عن مراحل الوثب الطويل أقل أي أن الأساتذة في تفاعلاتهما اللفظية الخاصة بالوثب الطويل أقل وبالتالي كان حديث الأساتذة غير مركز و كان حديثها عن أشياء أخرى أكثر منه عن خصائص الوثب الطويل في حديثه الغير مباشر.

٢.٤ عرض النتائج ومناقشتها: العلاقة الارتباطية بين التفاعل اللفظي المباشر ومراحل الوثب الطويل.

جدول رقم (٠٩): يبين المتوسطات الحسابية والانحرافات المعيارية والنسب المئوية لنتائج تفريغ أداة حمدان (التفاعل اللفظي المباشر) واستمارة الوثب الطويل والعلاقة الارتباطية بينهم.

نوع العلاقة	الدلالة الاحصائية	القيمة المحسوبة	الانحراف المعياري	المتوسط الحسابي	محاورة	النسب	الانحراف المعياري	المتوسط	عبارات أداة
موجبة	دال	٠,٩٤	١٩,٣٠	١٠٣,٥٧	مرحلة الاقتراب	8,87	17,4	55,7	محاضرة الأستاذ أو اللقاء
موجبة	دال	01	١٧,٤٨	١٣٠,٨٦	مرحلة الارتقاء				
موجبة	دال	٠,٩٧	١٥,٧٢	١٠٦,٤٣	مرحلة الطيران				
موجبة	دال	٠,٧٦	١٨,٣٣	٩١	مرحلة الهبوط				
موجبة	دال	٠,٩٦	١٩,٣٠	١٠٣,٥٧	مرحلة الاقتراب	27,4	18,3	١٧2	التوجيهات والوامر
موجبة	دال	٠,٩١	١٧,٤٨	١٣٠,٨٦	مرحلة الارتقاء				
موجبة	دال	٠,٨٤	١٥,٧٢	١٠٦,٤٣	مرحلة الطيران				
موجبة	دال	٠,٧٠	١٨,٣٣	٩١	مرحلة الهبوط				
موجبة	دال	٠,٩٢	١٩,٣٠	١٠٣,٥٧	مرحلة الاقتراب	9,78	13,7	61,5	الانتقادات وتبرير السلطة
موجبة	دال	٠,٩٩	١٧,٤٨	١٣٠,٨٦	مرحلة الارتقاء				
موجبة	دال	٠,٩٥	١٥,٧٢	١٠٦,٤٣	مرحلة الطيران				
موجبة	دال	٠,٧٧	١٨,٣٣	٩١	مرحلة الهبوط				
موجبة	غير دالة	٠,٤٨	١٩,٣٠	١٠٣,٥٧	مرحلة الاقتراب	0,97	4,61	6,07	سلوك الأستاذ العدائي
موجبة	غير دالة	٠,٥٤	١٧,٤٨	١٣٠,٨٦	مرحلة الارتقاء				
سالبة	غير دالة	٠,٤٢	١٥,٧٢	١٠٦,٤٣	مرحلة الطيران				
موجبة	دال	٠,٧٦	١٨,٣٣	٩١	مرحلة الهبوط				
موجبة	غير دالة	٠,٣٩	١٩,٣٠	١٠٣,٥٧	مرحلة الاقتراب	0,67	3,61	4,21	نوع التلاميذ أو طبيعتهم
موجبة	غير دالة	٠,٤٣	١٧,٤٨	١٣٠,٨٦	مرحلة الارتقاء				
موجبة	غير دالة	٠,٢٧	١٥,٧٢	١٠٦,٤٣	مرحلة الطيران				
موجبة	دال	٠,٧١	١٨,٣٣	٩١	مرحلة الهبوط				
موجبة	دال	٠,٩٥	١٩,٣٠	١٠٣,٥٧	مرحلة الاقتراب	47,7	52,7	٣٠٠	
موجبة	دال	٠,٩٨	١٧,٤٨	١٣٠,٨٦	مرحلة الارتقاء				

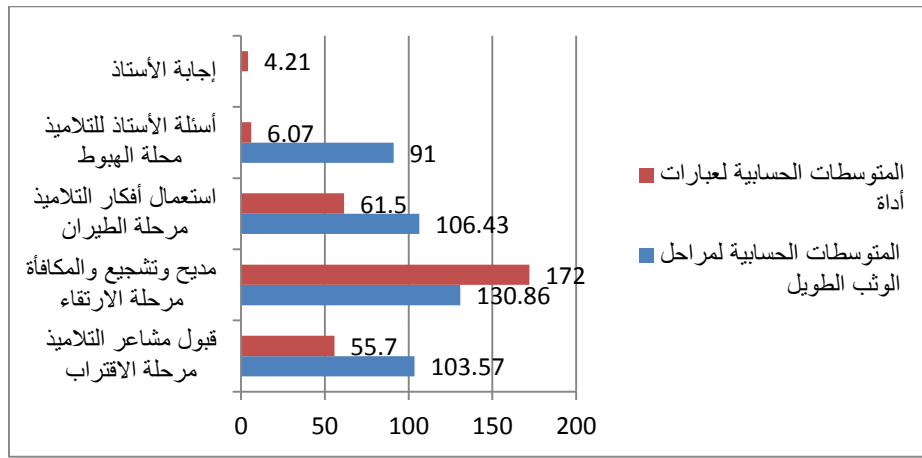
م. حديث الأستاذ المباشر				مرحلة الطيران	١٠٦,٤٣	١٥,٧٢	٠,٩١	دال	موجبة
				مرحلة الهبوط	٩١	١٨,٣٣	٠,٨١	دال	موجبة

المصدر: من إعداد الباحثين انطلاقاً من نتائج SPSS.

ملاحظة: قيمة (ر) الجدولية عند مستوى الدلالة ٠,٠١، وتحت درجة الحرية ١٣=٠,٦٨، في متوسط مجموع حديث

الأستاذ=٤٣٩,٢١ وحديث التلاميذ: ١٨٩,٦٤

الشكل رقم (٠٢): يبين المتوسطات الحسابية لعبارة أداة حمدان (التفاعل اللفظي المباشر) والمتوسطات الحسابية للعبارة اللفظية للوثب الطويل.



المصدر: من إعداد الباحثين انطلاقاً من نتائج SPSS.

يتبين لنا من خلال الجدول (٠٩) والشكل البياني رقم (٠٢) ما يلي: -حديث الأساتذة مباشر: - كانت قيمة "ر" المحسوبة أكبر من قيمة "ر" الجدولية ٠,٦٨، في فئة محاضرة الأستاذ أو الالتقاء مع حديث الأستاذ عن المراحل الأربعة للوثب الطويل (مرحلة الاقتراب، الارتقاء، الطيران و مرحلة الهبوط) وهي على التوالي: (٠,٩٤، ٠,٠١، ٠,٩٧، ٠,٧٦)، وهو دليل على وجود ارتباط قوي أي كلما كانت محاضرة الأستاذ كان كلامه عن كل ما يخص الوثب الطويل أي كلما كان حديث المتمثل في فئة محاضرة الأستاذ كبير زاد حديثه وألفاظه الخاصة بالوثب الطويل.

- كانت قيمة "ر" المحسوبة أكبر من قيمة "ر" الجدولية ٠,٦٨، في فئة التوجيهات والامور مع حديث الأستاذ عن المراحل الأربعة للوثب الطويل (مرحلة الاقتراب، الارتقاء، الطيران و مرحلة الهبوط) وهي على التوالي: (٠,٩٢، ٠,٩٩، ٠,٨٤، ٠,٧٠) وهو دليل على وجود ارتباط قوي أي كلما كان حديث المتمثل في فئة التوجيهات والامور كبير زاد حديثه وألفاظه الخاصة بالوثب الطويل.

- كانت قيمة "ر" المحسوبة أكبر من قيمة "ر" الجدولية ٠,٦٨، في فئة الانتقادات وتبرير السلطة مع حديث الأستاذ عن المراحل الأربعة للوثب الطويل (مرحلة الاقتراب، الارتقاء، الطيران و مرحلة الهبوط) وهي على التوالي: (٠,٩٢، ٠,٩٩، ٠,٩٥، ٠,٧٧) وهو دليل على وجود ارتباط قوي أي أن انتقاد الأستاذ للتلاميذ كان حول كل ما يخص الوثب الطويل.

- كانت قيمة "ر" المحسوبة أصغر من قيمة "ر" الجدولية ٠,٦٨، في فئة سلوك الأستاذ العدائي مع حديث الأستاذ عن المراحل الثلاثة الأولى للوثب الطويل (مرحلة الاقتراب، الارتقاء، الطيران) وهي على التوالي: (٠,٤٢، ٠,٥٤، ٠,٤٨)

وهو دليل على عدم وجود ارتباط أي كلما كان حديث المتمثل في سلوك الأستاذ العدائي كبير نقص حديثه وألفاظه الخاصة بالقفز الطويل عدى مرحلة الهبوط فكانت قيمة "ر" المحسوبة أكبر من قيمة "ر" الجدولية ٠,٦٨، و هي ٠,٧٦. وذلك لأن التلاميذ في هذه المرحلة يقعون في الأخطاء التي تهدد سلامتهم لدى على الأستاذ أن يغير في نمط سلوكه الشخصي و يكون شديد مع التلاميذ لتفادي الاصابات و هو ما يتفق مع دراسة حمية راشد" وجود اختلاف دال إحصائيا بين الأساتذة ذوي النمط (أ) والأساتذة ذوي النمط(ب) في استخدامهم لاستراتيجيات التكيف السلبية لمواجهة المواقف الضاغطة، حيث يُطبق في الغالب ذوي النمط (أ) الاستراتيجيات السلبية أكثر من الأساتذة ذوي النمط (ب) الذين يتخذون بدرجة أكبر استراتيجيات ايجابية" (حمية، ٢٠٢٠، صفحة ١٠٨)

- كانت قيمة "ر" المحسوبة أصغر من قيمة "ر" الجدولية ٠,٦٨، في فئة نوع التلاميذ أو طبيعتهم مع حديث الأستاذ عن المراحل الأربعة للوثب الطويل (مرحلة الاقتراب، الارتقاء، الطيران، مرحلة الهبوط) وهي على التوالي: (٠,٣٩، ٠,٤٣، ٠,٢٧) وهو دليل على عدم وجود ارتباط أي الأساتذة لا يفرقون بين التلاميذ، عدى مرحلة الهبوط فكانت قيمة "ر" المحسوبة أكبر من قيمة "ر" الجدولية ٠,٦٨، و هي ٠,٧١. وذلك لأن التلاميذ في هذه المرحلة يقعون في الأخطاء التي تهدد سلامتهم و خاصتا البنات و ذو المستوى الضعيف في الوثب الطويل.

- حديث الأستاذ المباشر: من الجدول رقم (٠٨) نجد أن قيمة "ر" المحسوبة أكبر من قيمة "ر" الجدولية في أغلب فئات حديث الأستاذ المباشر مع حديث الأستاذة حول مراحل الوثب الطويل وهي علاقة ارتباطية موجبة قوية عدا فئتين نوع التلاميذ والسلوك العدائي للأستاذ أي أن الأستاذة كلما كان حديثهم المباشر كان عن عن مراحل الوثب الطويل.

٤ - مناقشة فرضيات البحث

٤-١ الفرضية الأولى:

والتي نفرض فيها أن وجد علاقة عكسية بين التفاعل اللفظي الغير مباشر لأستاذ التربية البدنية والرياضية وألفاظه الخاصة بتحسين وتدعيم مراحل الوثب الطويل لدى التلاميذ ، ولإثبات صحة هذه الفرضية من عدمها تبين لنا من خلال الجدولين (٠٦-٠٧) ما يلي:- حديث الأساتذة الغير مباشر: كانت قيمة "ر" المحسوبة أكبر من قيمة "ر" الجدولية ٠,٦٨، في فئة اجابات الأستاذ مع المراحل الثلاث للوثب الطويل (مرحلة الاقتراب، الارتقاء، الطيران) و هي على التوالي: (٠,٨١، ٠,٧٢، ٠,٦٨) و هو دليل على وجود ارتباط موجب قوي أي كلما زاد اجابة الأستاذ كانت اجابته حول خصوصيات مراحل القفز أما الفئات الأخرى فكانت "ر" المحسوبة أقل من الجدولية بل علاقة عكسية في عمومها أي كلما زاد حديث الأساتذة الغير مباشر في فئاته الأربعة (قبول مشاعر التلاميذ، مديح وتشجيع والمكافأة استعمال أفكار التلاميذ، أسئلة الأستاذ للتلاميذ) كان حديثه عن مراحل الوثب الطويل أقل أي أن الأساتذة في تفاعلاتهما اللفظية الخاصة بالوثب الطويل أقل وبالتالي كان حديث الأساتذة غير مركز و كان حديثها عن أشياء أخرى أكثر منه عن خصائص الوثب الطويل في حديثه الغير مباشر و يعزي الباحثون مثل هذه النتائج لعدم استخدام الأساتذة للطرق والأساليب المناسبة حسب سنهم (المراهقة- السنة الثانية متوسط) لجعلهم محور العملية التعليمية" لهذا أكد أغلب المربين على ضرورة حسن اختيار أسلوب التدريس الذي يتبعه الأستاذ خلال الحصة بحيث يراعي فيه المراحل العمرية لتلاميذه وقدراتهم ومتطلباتهم" (محمد ف.، ٢٠٠٥) أما وجود ارتباط موجب قوي في الفئة الرابعة (اجابة الأستاذ) وذلك لأن

بعض التلاميذ يستلون عن كيفية أداء المواقف التعليمية المبرجة من قبل الأساتذة والأساتذة بدوره يجيبونهم على الكيفية. وعلى العموم كان حديث الأساتذة الغير مباشر غير مركز في حصص الوثب الطويل وهو ما لا يتفق مع دراسة علالي طالب عن مناهج الجيل الثاني "تساعد على غرس روح الاعتماد على النفس معرفة كيفية بناء الاشكال، الاستقراء، الاستنتاج، التلخيص، التعميم، النقاش، العمل الجماعي" (علالي، ٢٠١٨، صفحة ٢) و بالتالي عدم التحكم في الذات حيث يقول في هذا الصدد هول وأخرون "انه الميل الى الشعور والتصرف وكأنه الفرد عامل مؤثر في أحداث الحياة وليس شخصا عاجزا و ضعيفا" (Hull, 1987) وتتفق نتائج درستنا مع نتائج دراسة محمد عنيسي " طلبه التربية البدنية والرياضية يقدمون مستوى متوسطا في محور التنفيذ. طلبه قسم و محور التقويم . ومستوى ضعيفا في محور تنظيم الفصل"

٤-٢ الفرضية الثانية:

والتي نفرض فيها أن وجد علاقة ارتباطية قوية بين التفاعل اللفظي المباشر لأستاذ التربية البدنية والرياضية وألفاظه الخاصة بتحسين وتدعيم مراحل الوثب الطويل لدى التلاميذ، وإثبات صحة هذه الفرضية من عدمها تبين لنا من خلال الجدولين (٠٨-٠٩) ما يلي: -حديث الأستاذ المباشر: نجد أن قيمة "ر" المحسوبة أكبر من قيمة "ر" الجدولية في جميع فئات حديث الأستاذ المباشر مع حديث الأستاذة حول مراحل الوثب الطويل و هي علاقة ارتباطية موجبة قوية عدا فئتين نوع التلاميذ والسلوك العدائي للأستاذ أي أن الأستاذة كلما زاد حديثهم المباشر زاد حديثهم عن مراحل الوثب الطويل أكثر و هو ما لا يتفق مع التدريس بالكفاءات أي أن الأساتذة حديثاهم في الحصص التدريسية كان كثيرا وليس مركزا عن مراحل الوثب الطويل حيث أن نظرة سريعة الى مجموع حديث الأستاذين المباشر (٤٩,٦٠%) ومجموع حديثه الغير المباشر (٢١,٦٠%) تبين ان الأستاذة لهم أسلوب وتأثير مباشر على التلاميذ لأن طبيعة حصة التربية البدنية و الرياضية تتطلب اعطاء الأوامر مباشرة و التلاميذ ينفذونها.

- بلغت نسبة أوامر الأساتذة وتوجيهاتهم ونقدتهم ورفضهم للتلاميذ وسلوكهم العدائي نحوهم ٣٩,٤٥% و هما أكبر بكثير من النسبة العامة لأداة حمدان في حدها الأقصى ٢٠% من مجموع وقت الحصة-الملاحظة لأن الحصة في بدايتها تتطلب الأوامر و التوجيه للأحماء الجيد والنقد لأن التلاميذ في حصة التربية البدنية و الرياضية يحبون الكلام الزائد من اللزوم لإضحاك زملائهم أكثر من اللازم سن المراهقة و هو ما يتفق مع قول نور في كتابه سيكولوجية المراهقة " رغبة المراهق في التمرد على السلطة الأسرية وسلطة المجتمع والسلطة الدينية لأنه يريد أن يبين لنفسه قيمه ومعايير الشخصية هو لا أساس للتلقين من الغير. ويميل المراهق لا إلى نقد آرائه ومدرسيه أيضا محاولا إيجاد الخطأ"..... الخ. (نور، ٢٠٠٤، الصفحات ٢٦-٢٧) وهو ما يتعاكس مفهوم "التلميذ محور العملية التعليمية" (مروان، ٢٠١٦) ويتالي نقص في تطبيق ما تنص عليه أهداف مناهج الجيل الثاني وتبقى الأهداف مجرد مقولات خطائية وشعارات ترتفع عن الواقع و تنى عن هوموم (جلالي، ٢٠١٦) حيث أن المفتشين لا يلعبون دور كبير في التأكيد على التدريس بالكفاءات حيث يقول في هذا الصدد هداج حمزة أن " للمفتش التربية الوطنية لمادة التربية البدنية دور كبير في الرفع من مستوي وفاعلية الأداء للأستاذ من خلال تنمية وتحسين الكفايات التدريسية لديه" (هداج، ٢٠٢٠، صفحة ٤٢)

- الاستنتاجات:

- من خلال الدراسة توصل الباحثون إلى الاستنتاجات التالية:
- وجود علاقة عكسية سلبية بين التفاعل اللفظي الغير مباشر و ألفاظ الأستاذ لتحسين مراحل الوثب الطويل.
 - وجود علاقة ارتباطية موجبة قوية في إجابة الأستاذ للتلاميذ وألفاظه الخاصة بتحسين مراحل الوثب الطويل عدا عدى المرحلة الهبوط فقط.
 - وجود علاقة ارتباطية موجبة قوية في أغلب التفاعل اللفظي المباشر للأستاذ وألفاظ الأستاذ لتحسين مراحل الوثب الطويل عدا (سلوك المعلم العدائي، نوع التلاميذ أو طبيعتهم).
 - وجود علاقة عكسية سلبية بين سلوك الأستاذ العدائي وألفاظه الخاصة بتحسين مراحل الوثب الطويل عدا عدى المرحلة الهبوط فقط.

الاقتراحات:

- اختيار الأساتذة التفاعلات اللفظية الخاصة بالنشاط بجد ذاته .
- الاهتمام بتكوين الأساتذة على تحسين التفاعلات اللفظية المباشر والغير مباشر حسب نوعية النشاط.
- تكوين الطلبة في معاهد علوم و تقنيات النشاطات البدنية والرياضية على خصوصيات الأنشطة المستخدمة في المؤسسات التربوية بشكل جيد.

خاتمة:

أضحى تقدم الأمم والمجتمعات مرهونا بما تمتلكه من معرفة متطورة وثقافة متقدمة وثروة بشرية متعلمة قادرة على الإنتاج والمنافسة العالمية وتحقيق التنمية البشرية الفعالة والراقية فالأمم العارفة هي الأمم القوية التي ترى أن القطاع التربوي يرمته أحد الأعمدة الأساسية في تطوير المجتمع، ويتوقف نجاح العملية التعليمية والتربوية على عدد من العوامل الأساسية مثل حسن اختيار وبناء المناهج الدراسية بطريقة سليمة واستخدام طرق التدريس وأساليب التقويم المناسبة ولكن أهم من كل هذه العوامل هو الأستاذ الصالح القادر على القيام بوظيفته بطريقة فعالة مجدية لدى قد تناول الباحثون أحد الجوانب المهمة في العملية التدريسية ذات الأثر الكبير على نتائج التدريس، وهو جانب التفاعل اللفظي للأستاذ وباستخدام أحد الأدوات الخاصة بتفاعل الأستاذ اللفظي، الذي يعتبر من أهم الوسائل التي تهدف إلى تقويم العملية التدريسية و علاقته بالنشاطات الخاصة بالتربية البدنية والرياضية وبالأخص نشاط الوثب الطويل حيث هدفت دراستنا التعرف الى اسهامات التفاعلات اللفظية لأستاذ التربية البدنية والرياضية في تحسين وتدعيم المراحل الأربعة لنشاط الوثب الطويل لدى تلاميذ المرحلة الثانوية بولاية تيارت، واستخدم الباحثون المنهج الوصفي بأسلوب المسح لمعالجة مشكلة البحث وتحقيق أهدافه، وشملت عينة البحث التي اختيرت بالطريقة العمدية أساتذة ثانويات ولاية تيارت-الجزائر، ولهذا بلغ عدد أفراد العينة ١٠ اساتذة للتجربة الاستطلاعية و ١٤ أستاذ للتجربة الأساسية، وأظهرت نتائج الدراسة:

- وجود علاقة عكسية سلبية بين التفاعل اللفظي الغير مباشر وألفاظ الأستاذ لتحسين المراحل الأربعة الوثب الطويل.
- وجود علاقة ارتباطية موجبة قوية في أغلب التفاعل اللفظي المباشر للأستاذ و ألفاظ الأستاذ لتحسين المراحل الأربعة الوثب الطويل عدا (سلوك المعلم العدائي، نوع التلاميذ أو طبيعتهم).

ويوصي الباحثون :

- اختيار الأساتذة التفاعلات اللفظية الخاصة بالنشاط بحد ذاته.
- الاهتمام بتكوين الأساتذة على تحسين التفاعلات اللفظية المباشر وغير مباشر حسب نوعية النشاط.
- تكوين الطلبة في معاهد علوم و تقنيات النشاطات البدنية والرياضية على خصوصيات الأنشطة المستخدمة في المؤسسات التربوية بشكل جيد.

قائمة المصادر والمراجع:

المراجع باللغة العربية

- ٠١- أحمد. (٢٠٠٥). نقلا أحمد بوسكرة مناهج التربية البدنية و الرياضية للتعليم الثانوي والتقني. الجزائر: دار الخلدونية.
- ٠٢- أكرم زكي خطايبية. (١٩٩٧). نقلا عن عبد الحفيظ قادري المناهج المعصرة في التربية الرياضية. عمان : دار الفكر للنشر و التوزيع.
- ٠٣- بورغدة محمد مسعود عبد الوهاب ميروح. (٢٠١٣). تقييم مهارات التدريس لطلبة معهد علوم و تقنيات النشاطات البدنية و الرياضية بجامعة قسنطينة - ٢. مجلة الابداع الرياضي، ٧٣.
- ٠٤- جوبر مروان. (٢٠١٦). درجة معرفة أستاذ التربية البدنية و الرياضية للنموذج البنائي في التعلم. مجلة العلوم و التكنولوجيا للنشاطات البدنية و الرياضية، ٦٠.
- ٠٥- حسن السيد أبو عبده. (٢٠٠٢). أساسيات التدريس التربية الحركية و البدنية. الاسكندرية: مكتبة الاشعاع.
- ٠٦- حمزة رواب عمار هدا. (٢٠٢٠). دور المفتش التربوي في تحسين كفايات التدريس لدي أساتذة التربية البدنية والرياضية في المرحلة الثانوية. المحترف، ٤٢-٦٠.
- 07- د. عبد الحفيظ قادري، نقلا عن صلاح الدين محمود علام. (٢٠٠٤). التقويم التربوي. مجلة الإبداع الرياضي.
- 08- راشد . برقوق عبد القادر . تقيق جمال حمية. (٢٠٢٠). الأنماط السلوكية لشخصية الأستاذ وعلاقتها باستراتيجيات التكيف مع المواقف الضاغطة في الوسط المدرسي. المحترف، ١٠٨-١٢٣.
- 09- طالب قاسمي بشير علالي. (٢٠١٨). واقع تطبيق مناهج الجيل الثاني من المقاربة بالكفاءات في تدريس التربية البدنية و الرياضية بالتعليم المتوسط. ٢٦.
- 10- عبد السلام قشوط فتحي انطاط صالح عادل. (٢٠١٧). تقييم أداء معلمي التربية الرياضية بمرحلة التعليم الأساسي بمدينة غريان - الجبل الغربي ليبيا. المحترف، ٠٧-٢٧.
- 11- عبد الكريم عبد الرضا مجيد كاظم، و حكمت المدخوري. (٢٠١٥). تأثير منهاج بأسلوب منحني النظم في تحسين قيم بعض المتغيرات البايوكينماتيكية والمستوى الرقمي في فعالية الوثب الطويل. مجلة الابداع الرياضي، ٠٩.
- 12- عبد المالك فريد و آخرون كرميش. (٢٠١٥). مساهمة اساتذة التربية البدنية والرياضية في اكساب مختلف المهارات الحركية الاساسية لدى تلاميذ مرحلة التعليم المتوسط. مجلة الابداع الرياضي، ٢٨٧.
- 13- عبد المجيد رحومني. (٢٠١٩). علاقة بعض سمات شخصية أستاذ التربية البدنية والرياضية بالممارسات التدريسية أثناء الدرس في الطور الثانوي - دراسة ميدانية لبعض ثانويات ولاية بجاية - . مجلة الابداع الرياضي، ١٤٠.

- 14- عبدالحفيظ قادري. (٢٠١٩). السلوكيات التدريسية لأساتذة التربية البدنية والرياضية للطورين المتوسط والثانوي حسب أداة حمدان لملاحظة وتحليل التفاعل الصفي الشامل. مجلة الابداع الرياضي، ٦٤.
- 15- عصام نور. (٢٠٠٤). سيكولوجية المراهقة. الإسكندرية: مؤسسة شباب الجامعة.
- 16- علي، محمد السيد محمد علي الديري. (١٩٩٣). مناهج التربية البدنية، دار الفرقان. عمان، الأردن.
- 17- عمر و أخرون قديد. (٢٠١٩). تأثير الخبرة المهنية لأستاذ التربية البدنية والرياضية على الرفع من دافعية الأداء المهاري الحركي بواسطة الألعاب الشبه رياضية (الألعاب التربوية) لدى تلاميذ الطور الثانوي دراسة ميدانية ببعض ثانويات بلدية الجلفة. مجلة الابداع الرياضي، ٥٠٧.
- 18- ف أ محمد. (٢٠٠٥). دراسة مقارنة تحقيق الأهداف المعرفية و الاتجاهات نحو مادة طرائق التدريس في التربية الرياضية. مجلة الرادين، ١٢.
- ١٩- فايز مراد مينا. (٢٠٠٣). قضايا في مناهج التعليم. القاهرة: مكتبة الأنجلو المصرية.
- ٢٠- ماجد و اخرون الخطايبية. (٢٠٠٢). التفاعل الصفي. عمان، الأردن: دار الشرق للنشر والتوزيع.
- مجادي مصطفى ميلياي عبد الكريم بن سعيد محمود. (٢٠٢٠). الدافع المعرفي و علاقته بالاتجاه نحو مهنة التدريس لدى طلبة معهد التربية البدنية والرياضية بالأغواط. المحترف، ٣٤-٥٤.
- ٢١- محمد زياد حمدان. (٢٠٠١). نقلا عن بشيري بن عطية أدوات الملاحظة الصفية. عمان: دار التربية الحديثة.
- ٢٢- محمد عوض بسيوني، فيصل ياسين الشطي. (١٩٨٧). نظريات وطرق التربية البدنية والرياضية. الجزائر: ديوان المطبوعات الجامعية.
- ٢٣- محمد زياد حمدان. (٢٠١٠). نقلا عن عبد الحفيظ قادري أدوات ملاحظة التدريس مفاهيمها وأساليب قياسها في التربية الصفية. دمشق: دار الكتاب.

المراجع الأجنبية:

01-Hull, J. (1987). vantrenren, R.R, virnelli .S , hardiness and health , a critiqué and alterndive approach. journal of personality et social psychology, Vol 53(1), 518-530.

02-Swaulz, p. a. (1988) Analyse de son enseignement. belgique: d, e.p.s ; HDGEPS، (٢٠١٠، ٢)،

٨- مهند حسين البشتاوي، أحمد ابراهيم الخوجا (ط٢، ٢٠١٠)،