



## معلومات البحث

تاريخ الاستلام: 2021/04/28

تاريخ القبول: 2021/09/15

Printed ISSN: 2352-989X

Online ISSN: 2602-6856

تأثير برنامج تعليمي باستخدام التغذية الراجعة الآنية والبعديّة مدعومة  
بالحاسوب الآلي في تعلم مهارة دفع الجلة بالطريقة الجانبية لدى تلاميذ  
التعليم الثانوي

*The effect of immediate and post feedback as an  
educational program supported by the computer in  
learning the skill of shot putting “side shuffle” for  
secondary school learners.*

بوحاح سباع<sup>1</sup> ريوخ صالح<sup>2</sup> قرقور محمد<sup>3</sup>

<sup>1</sup>جامعة تيسمسيلت (الجزائر)، [bouhadj.sebaa@cuniv-tissemsilt.dz](mailto:bouhadj.sebaa@cuniv-tissemsilt.dz)

<sup>2</sup>جامعة تيسمسيلت (الجزائر)، [Saladin1610@yahoo.fr](mailto:Saladin1610@yahoo.fr)

<sup>3</sup>جامعة تيسمسيلت (الجزائر): [moha-staps@hotmail.fr](mailto:moha-staps@hotmail.fr)

## الملخص:

تناولنا في دراستنا هذه على تأثير استخدام التغذية الراجعة الآنية والبعديّة مدعومة بالحواسوب الآلي في تعلم مهارة دفع الجلة بالطريقة الجانبية لدى تلاميذ التعليم الثانوي، وهدفت الدراسة إلى معرفة أثر التغذية الراجعة الآنية والبعديّة على التعلم الحركي و علاقتها بتطوير مهارة دفع الجلة ، و كانت النتائج كما يلي: تساعد التغذية الآنية والبعديّة على تعلم مهارة دفع الجلة بالطريقة الجانبية لدى تلاميذ التعليم الثانوي، ومدى تجاوب التلاميذ ايجابيا مع الأداء المهاري للنشاط ، إن التغذية الراجعة الآنية والبعديّة تعتبر من المكونات الأساسية للتعلم ولذا كان من الضروري إعطاؤها الاهتمام اللازم.

الكلمات المفتاحية: التغذية الراجعة ، الوسائط المتعددة ، المهارة ، دفع الجلة ، المراهقة

## ABSTRACT

This study investigates the effect of immediate and post feedback as an educational program supported by the computer in learning the skill of shot putting “side shuffle” for secondary school learners. And it attempts at figuring out the effect of immediate and post feedback in the mentor learning and its relation with improving the skill of shot putting. Research concluded that immediate and post feedback helps in improving the side shuffle shot putting for secondary school learners. Moreover, it shows the positive interaction of the learners with the professional performance of the activity. Thus immediate and post feedback is considered as one of the main components of learning that needs a special

**Keywords:** Feedback, various means, skill, shot putting, adolescence.

## 1. مقدمة:

اكتسبت رياضة دفع الجلة في الكثير من الدول العدد الكبير المختصين في العاب القوى على غرار المؤسسات التعليمية و التربوية ، كونها من الألعاب الرياضية المنتشرة دوليا في الآونة الأخيرة ، و خصوصا الدول العربية ونظرا لكون رياضة دفع الجلة متميزة بالبساطة و لها من قيم تربوية و بدنية لا يمكن تجاهلها بحيث تعتبر من أهم الرياضات المدرسية، بحيث أنها تحتاج في أدائها على ضرورة تدريب المهارات الأساسية و تقنية الدفع ، بحيث نجد أن لكل مهارة خصائص تميزها من الناحية الديناميكية و من حيث الثبات و الحركة وكذلك القوة و السرعة و تغيير الأوضاع و التوازن و التركيز.

و مما سبق نجد إن الجهد و الوقت الذي يبذل يكون ضمن العلاقات الموجودة بين عناصر هامة و أساسية و هي الأستاذ و التلميذ و محتويات الدرس (درس التربية البدنية و الرياضية) و يكون المحتوى الحركي عامل أساسي في الدرس، لأنه لا يمكن أن نتحدث عن فعل تربوي في التربية البدنية و الرياضية، دون اللجوء إلى الفعل الحركي ليبقى هذا الأخير القاطرة لظهور وجه النشاط في صورة حركية .

تبنى عملية التعلم على عدة عوامل نذكر على سبيل المثال حصر المعلم و المتعلم و أساليب التعلم و التغذية الراجعة، إذ تعتبر هذه الأخيرة أهم المتغيرات المحددة لنجاح عملية التعلم، إذ يعرفها "عبد الحافظ محمد سلامة" على أنها عملية تعتبر متعددة الأشكال، و نبين مدى تأثير الوسائل على هذا المستقبل لقياس فعالية الوسيلة أو قناة الإيصال التي استخدمت لتوصيل الرسالة (عبد الحافظ سلامة، ١٩٩٨، صفحة ٢١). و بالرغم لما لها من أهمية في حدوث عملية التعلم إلا انه يبقى هناك نقص في توظيف التغذية الراجعة بصفة عامة و تجاهل الدور المهم لها في العملية، كما سجلنا نقص في البحوث التي تبين اختلاف تأثير التغذية الراجعة بنوعيتها النهائية و التعزيزية على المتعلمين لتحقيق أفضل النتائج.

هذه المتدخلات تسمى بالتغذية الراجعة و التي هي عبارة عن سلوك الأستاذ اتجاه التلميذ، بهدف تقييمه و تحسين أداءه و للوصول إلى الهدف يستعمل عدة أنواع من التغذية الراجعة تسمح للتلميذ بتحسين و تصحيح أداءه الحركي.

و تعد التغذية الراجعة احد المواضيع الأساسية في علم النفس التربوي و طرائق التدريب التي تعني بمفهومها عملية الأخطاء في الأداء الحركي و بمفهومها الشامل تعني جميع المعلومات التي يحصل عليها من اجل ضمان الاستجابات الحركية الايجابية المطلوبة.

و قد اتفق عدد من الباحثين (عبد الحليم، ١٩٩٥م) (البغدادي ١٩٩٨م) (عباس ٢٠٠١م) على فعالية التدريس باستخدام تكنولوجيا الوسائط المتعددة ودورها في استثارة الدافعية لدى المتعلم وجذب انتباهه وتمكينه من التعلم

تأثير برنامج تعليمي باستخدام التغذية الراجعة الآنية والبعدي مدعمة بالحاسوب الآلي في تعلم مهارة دفع الكرة بالطريقة الجانبية

لدى تلاميذ التعليم الثانوي

بوحاج سباع ربوح صالح قرقور محمد

الصحيح وتتابعه في المحتوى التعليمي، وكذلك فهم الهيكل البنائي لأنواع المعارف بمعنى تكوين معرفة متكاملة ذات معنى وليس معرفة مجزأة، وفي نفس الوقت تدعيم التعلم التعاوني عندما يعمل الطلاب في مجموعات تعاونية لمناقشة الاستراتيجيات التعليمية المختلفة في بيئة تتناول المفاهيم المجردة وطرق تبسيطها وتعلمها وفي زمن تعلم مختصر تتراوح نسبته من ٢٠-٤٠% من الوقت المخصص لحدوث التعلم مقارنة بالطريقة التقليدية (الفار إبراهيم عبد الوكيل، ١٩٩٨، صفحة ٥٩)

و من هنا فان أهمية البحث تكمن في محاولة التوصل إلى تحديد أنواع التغذية الراجعة تأثيراً من حيث أفضل النتائج في أسرع وقت وفي أحسن منهجية تسهل على المدرسين و الأساتذة العاملين في دفع الكرة من إتباع عمل موحد و لقد قامت عدة دراسات في مجال التربية الرياضية أشارت إلى أن طريقة التدريس بالوسائط المتعددة كانت أفضل من طريقة التدريس التقليدية في تعلم المهارات الحركية منها دراسة كل من (صبان محمد ١٩٩٦م في السباحة) ، و دراسة (أسامة بن سلمان الحازمي ٢٠٠٤ في كرة السلة)، و دراسة (م.مختار ٢٠٠٧م في كرة القدم)، ومن هذا المنطلق طرح التساؤلات التالية :

\*التساؤل العام:

هل يؤثر استخدام التغذية الراجعة الآنية و البعدية مدعمة بالحاسوب الآلي في تعليم مهارة دفع الكرة بالطريقة الجانبية لدى التلاميذ لدى تلاميذ الطور الثانوي؟

\*الأسئلة الجزئية:

-هل توجد فروق ذات دلالة إحصائية بين نتائج الاختبار القبلي و البعدي للعينة الضابطة على تعلم مهارة دفع الكرة بالطريقة الجانبية لدى تلاميذ الطور الثانوي ؟

-هل توجد فروق ذات دلالة إحصائية بين نتائج الاختبار القبلي و البعدي للعينة التجريبية عند تطبيق التغذية الراجعة الآنية والبعدي على التعلم المهاري لدفع الكرة بالطريقة الجانبية لدى تلاميذ الطور الثانوي ؟

-هل توجد فروق ذات دلالة إحصائية بين نتائج الاختبار البعدي بين العينة الضابطة و التجريبية ؟

١-٢-٢-١-٢-١ فرضيات البحث:

١-٢-١-٢-١-٢-١ الفرضية العامة: يؤثر استخدام التغذية الراجعة الآنية و البعدية مدعمة بالحاسوب الآلي في تعليم مهارة دفع الكرة بالطريقة الجانبية لدى التلاميذ لدى تلاميذ الطور الثانوي.

١-٢-٢-١-٢-١ الفرضيات الجزئية:

\*لا توجد فروق ذات دلالة إحصائية بين الاختبار القبلي و البعدي للعينة الضابطة على تعلم مهارة دفع الكرة بالطريقة الجانبية لدى تلاميذ الطور الثانوي .

تأثير برنامج تعليمي باستخدام التغذية الراجعة الآتية والبعدي مدعمة بالحاسوب الآلي في تعلم مهارة دفع الجلة بالطريقة الجانبية

لدى تلاميذ التعليم الثانوي

بوحاج سباع ربوح صالح قرقور محمد

\*توجد فروق ذات دلالة إحصائية بين نتائج الاختبار القبلي و البعدي للعينه التجريبية عند تطبيق التغذية الراجعة الآتية والبعدي باستخدام الحاسوب على التعلم المهاري لدفع الجلة بالطريقة الجانبية لدى تلاميذ الطور الثانوي .  
\*توجد فروق ذات دلالة إحصائية بين نتائج الاختبار البعدي بين العينة الضابطة و التجريبية .

### ١-٣-أهداف البحث:

- معرفة تأثير التغذية الراجعة الآتية و البعدي على تعلم التلاميذ مهارة دفع الجلة ومدى تطورها.
- إيجاد بعض الحلول لتراجع مستوى الأداء الحركي و إعطاء دافعية أكثر و التحفيز على التعلم الحركي.
- الاستفادة من التغذية الراجعة كبرنامج مطبق على تلاميذ الطور الثانوي و ذلك تماشياً مع التخصص.
- التعرف على مدى فعالية الوحدات التعليمية المقترحة بالتغذية الراجعة والوسائط المتعددة في تحسين الأداء الفني لمهارة دفع الجلة.
- لفت الانتباه إلى استخدام تكنولوجيا التعليم في تدريس المواد التطبيقية في معاهد التربية البدنية

### ١-٤-٤- مصطلحات البحث:

#### ١-٤-١- مفهوم التغذية الراجعة:

**لغة:** FEED BACK، التغذية المرتدة أو التغذية الانعكاسية. (علي مصطفى طه، ١٩٩٩، صفحة ٤١)

تعريف (عزوز اسماعيل عفانه، نائلة نجيب الخزندار، ٢٠٠٧، صفحة ٨٧): " هي جميع المعلومات التي يحصل عليها اللاعب أو المتعلم من مصادر خارجية، قد تكون مباشرة أو متأخرة كتعليمات المدرب أو المدرس، أو التعليمات التي من مصادر أخرى مثل وسائل الإعلام ويمكن تقديم هذه المعلومات قبل الأداء أو في أثناءه أو بعده والهدف من هذه التغذية هو رصد نوع الخطأ وتصحيحه لتحسين مستوى الأداء أو الإنجاز".

**-التعريف الإجرائي:** هي المعلومات التي يتلقاها المتعلم أثناء أو بعد أدائه وتكون داخلية أو خارجية تساهم في تحسين الأداء وتصحيح التعلم وتساعد على تحقيق الهدف المطلوب.

١-٤-٢- دفع الجلة: من النشاطات الرياضية الممارسة في ألعاب القوى، و كان ظهورها عام ١٨٨٧ حتى ١٩١٠، و بعد ذلك تطورت الأساليب العلمية للرمي و تطور مستوى الأداء الحركي حتى بلوغ طريقة الزحلقة إلى الخلف عام ١٩٥٢ و يعود الفضل في ذلك إلى الأمريكي "اويراين" و قد سميت نسبة له.

### ١-٤-٣- المهارة: لغة:

مهارة 1 - مصدر مهَرَّ ٢ / مهَرَّ ب / مهَرَّ في .

2 - قدرة على أداء عمل بحذق وبراعة - مهارة يدويّة ، - اكتسب مهارة في التصحيح ، - أدّى مهنته بمهارة - عرف هذا العامل بمهارته في حفر الخشب ، - نجح المدربّ في تطوير مهارة الفريق القوميّ

تأثير برنامج تعليمي باستخدام التغذية الراجعة الآنية والبعدية مدعومة بالحاسوب الآلي في تعلم مهارة دفع الجلة بالطريقة الجانبية

لدى تلاميذ التعليم الثانوي

بوحاج سباع ربوح صالح قرقور محمد

**اصطلاحاً:** يعرفها (فؤاد البهي السيد، ١٩٩٤، صفحة ٠٥) "هي الحركة التي تعطي المشاهد الانطباع عن نوعية اللعبة وعلى نوعية الأداء وكذلك تعطي للمشاهد على أن أداء الحركة بسيط".

**-تعريف إجرائي:** وهي مستوى كفاءة الفرد في أداء واجبات معينة أو على أداء واجب حركي خاص أو مجموعة واجبات حركية بأقصى مدى من الاتفاق بأقل جهد وزمن ممكن.

#### ١-٤-٤-٤-١- المراهقة:

**لغة:** والأصل اللاتيني لكلمة مراهقة Adolescence والمشتقة من الفعل Adolescerie ومعناه التدرج نحو النضج البدني والجنسي والانفعالي والاجتماعي (مصطفى فهمي، ١٩٧٤، صفحة ٢٧).

**اصطلاحاً:** يطلق مصطلح المراهقة التي يحدث فيها الانتقال التدريجي نحو النضج البدني والجنسي والعقلي والنفسي (عبد الرحمان عيسوي، ١٩٩٩، صفحة ٢٨٩)، كما يعرف مصطلح المراهقة في علم النفس مرحلة الانتقال من مرحلة الطفولة إلى مرحلة النضج والرشد، فالمرحلة مرحلة تأهب لمرحلة الرشد، و تمتد في العقد الثاني من حياة الفرد من (١٣-١٩ سنة) تقريباً، أو قبل ذلك بعام أو عامين، أو بعد ذلك بعام أو عامين (حامد عبد السلام زهران، ١٩٧٧، صفحة ٢٨٩).

**التعريف الإجرائي:** هي المرحلة التي تنقل الفرد من مرحلة الطفولة إلى مرحلة الرشد والبلوغ وتحدث في هذه المرحلة مجموعة من التغيرات الجسدية والنفسية ويمكن جعل هذه التغيرات بتغيرات جسمانية و نفسية عقلية واجتماعية بحيث تغير الطفل إلى رجل والطفلة إلى امرأة.

#### ١-٤-٥- الوسائط المتعددة:

**التعريف الاصطلاحي:** تتكون كلمة الوسائط المتعددة من كلمتين باللغة الإنجليزية من مقطعين Multi\_Média فكلمة multi تعني المتعددة و كلمة média تعني وسائل أو وسائط و التي تعني في العملية التعليمية استخدام مجموعة من الوسائط مثل الصوت و الصورة أو مقطع فيديو بصورة متناسقة و متكاملة بحيث تؤدي إلى تحسين عملية التعلم (عزو اسماعيل عفانه، نائلة نجيب الخزندار، ٢٠٠٧، صفحة ٨٧)

**التعريف الإجرائي:** تكامل و ترابط مجموعة من الوسائل المتولفة (نصوص العناوين و النصوص المكتوبة والمسموعة، و الرسوم التوضيحية، والصور الثابتة والمتحركة والفيديو ) تعرض بواسطة الحاسوب الشخصي و عارضة الوسائط المتعددة (الداتاشو).

#### ١-٥-٥-الدراسات السابقة و المشابهة:

##### ١-٥-١- دراسة غرانيت و آخرون (١٩٩٠):

هدفت هذه الدراسة للكشف عن اثر التغذية الراجعة للمعلم عن السلوك الحركي للمهارة و نجاعها لدى الطالب، حيث تم استخدام تصميم خطة تحديد المستوى لتقييم آثار التغذية الراجعة للمعلمين على متغيرات السلوك المدرسية.

اشتملت عينة الدراسة على ٣ معلمين اختبروا بطريقة عشوائية و بمعدل خبرة ٧ سنوات في تدريس المرحلة الإعدادية من مدارس مختلفة في نيوزلندا بينما تم اختيار ١٨ طالب بشكل عشوائي أيضا من ٩ صفوف للمرحلة الابتدائية ثم تحديد مستوياتهم بضعف، متوسط، عالي على متغيرات السلوك المدرسية بناء على توقع مدرسيهم كيف سيكون تحصيلهم في تأدية مهارة جديدة و تم تبادل مجموعة الطلاب بين المدرسين لكي لا يكون تحيز . إذا تم تدريسهم ٣ حصص على مهارات جديدة في الكرة الطائرة، استخدام اثنان من المعلمين إستراتيجية التغذية الراجعة التوجيهية أثناء تقييم الدروس بينما الأخر لا يستخدمها.

و قد أظهرت النتائج ما يلي: المعلمين الذين استخدموا التغذية الراجعة التوجيهية قد زاد من كمية الوقت التي يقضيها الطلبة من السلوك الحركي للمهارات بنسبة ١٥ بالمائة و لم تحدث الزيادة حساب أي سلوك آخر. لم تظهر أي فروق أساسية في سلوكيات الطلاب بين الحصص الثلاثة التي درسها المعلم الذي لم يستخدم أسلوب التغذية الراجعة التوجيهية.

##### ١-٥-٢- دراسة وليد مارد يني و حسن الوديان (٢٠٠١):

قام الباحثان بدراسة اثر برنامج تدريبي مقترح باستخدام التغذية الراجعة لتحسين بعض المهارات الأساسية لكرة السلة حيث قسمت العينة إلى مجموعتين متساويتين و متجانستين من حيث العمر، الوزن و المستوى الأدائي للمهارات الأساسية المختارة في كرة السلة ، حيث طبق على المجموعة الأولى طرق تعليمية باستخدام التغذية الراجعة بجانب البرنامج التدريبي المقترح ، و المجموعة الثانية لم يتم تقديم التغذية الراجعة لها. وقد أسفرت النتائج على :

\*فروق ذات دلالة إحصائية بين الأوساط الحاسوبية لمجموعتي الدراسة على تحسين مهارة التصويب من الثبات في كرة السلة لصالح المجموعة الأولى.

\*وجود فروق ذات دلالة إحصائية بين الأوساط الحاسوبية لمجموعتي الدراسة من اختبارات المهارات الأساسية المختارة في كرة السلة لصالح المجموعة الأولى.

تأثير برنامج تعليمي باستخدام التغذية الراجعة الآتية والبعديّة مدعومة بالحاسوب الآلي في تعلم مهارة دفع الكرة بالطريقة الجانبيّة

لدى تلاميذ التعليم الثانوي

بوحاج سباع ربوح صالح قرقور محمد

### ١-٥-٣- دراسة الفاتح، عائشة 2001 م:

و استهدفت الدراسة تصميم برنامج باستخدام الحاسب الآلي لتعليم بعض المهارات الأساسية في المباراة " وبلغ قوام العينة ( 48 ) طالبة استخدمت الباحثة المنهج التجريبي بتصميم المجموعتين التجريبية و الضابطة و كان من أهم النتائج وجود فروق دالة إحصائية لصالح المجموعة التجريبية في مستوى الأداء المهاري للمهارات قيد البحث

### ١-٥-٤- دراسة محمود، محمد وعبد القادر، مصطفى 2002 م

هدفت الدراسة الى التعرف على تأثير استخدام برنامج الهيريميديا على تعلم مهارتي التصويب و ضرب الكرة بالرأس لدى المبتدئين في كرة القدم و بلغ قوام عينة البحث ( ٤٠ ) مبتدئ و استخدم الباحثان المنهج التجريبي و تم تقسيم العينة الي مجموعتين إحداهما تجريبية و الأخرى ضابطة ، و قد دلت النتائج على فاعلية استخدام أسلوب الهيريميديا في تعلم التصويب و ضرب الكرة بالرأس للمجموعة التجريبية.

### ١-٥-٥- دراسة سليمان، ٢٠١١ م

هدفت الدراسة إلى التعرف على أثر استخدام جهاز عرض البيانات (داتاشو) في الإكساب والاحتفاظ ببعض مهارات كرة اليد، إذ أجريت الدراسة في معهد التربية الرياضية في محافظة دهوك /العراق، وقد تكونت عينة البحث من ( 30 ) طالبا، وزعوا على مجموعتين بالطريقة العشوائية، وواقع ( 15 ) طالبا لكل مجموعة، و قد دلت النتائج على فاعلية استخدام جهاز عرض البيانات (داتاشو) لإكساب والاحتفاظ ببعض مهارات كرة اليد "قيد البحث"

### ١-٥-٦- دراسة حسن بن محمود عبد القادر الدقل ٢٠١٣ م

هدفت الدراسة إلى التعرف على أثر استخدام الوسائط المتعددة في تعلم بعض مهارات كرة السلة لتلاميذ المرحلة الثانوية ، واختار الباحث عينة عمدية من مجتمع الدراسة وبلغ عددهم (٦٠) طالبا، وزعوا على مجموعتين متكافئتين، وواقع(٣٠) طالبا لكل مجموعة، و قد دلت النتائج على فروق بين العينتين في القياس البعدي و لصالح العينة التجريبية.

### ١-٥-٧- دراسة برمزيك ٢٠٠١ م (Permyzak j. Pieron, m Coles):

برنامج تدريبي باستخدام الفيديو لتحسين الأخطاء في الأداء و عمليات التغذية المرتدة من قبل معلمي طلاب التربية الرياضية، أجريت الدراسة على عينة من طلاب التربية الرياضية قوامها(٤٠) طالبا أظهرت النتائج ان التدريب باستخدام الفيديو أدى إلى تحديد الخطأ كما أدى إلى تحسين جوهرى في الجوانب الكمية والنوعية لعملية تحليل المهارة الرياضية.

### ١-٥-٨- دراسة ستان جوليان ١٩٩٦ م :

و استهدفت هذه الدراسة التعرف على أثر كلا من الميكروكمبيوتر و الأفلام التعليمية في تدريب ألعاب القوى و تطوير التعليم الفردي للأيروبيك ، و قد بلغ حجم العينة ( 20 ) تلميذا و استخدم الباحث المنهج التجريبي بتصميم المجموعتين التجريبية و الضابطة و كان من أهم النتائج أن البرنامج التكنولوجي المستخدم أدى إلى تطوير مستوى الطلاب في مسابقات الميدان و المضمار و الأيروبيك

تأثير برنامج تعليمي باستخدام التغذية الراجعة الآتية والبعدي مدعمة بالحاسوب الآلي في تعلم مهارة دفع الجلة بالطريقة الجانبية

لدى تلاميذ التعليم الثانوي

بوحاج سباع ربوح صالح قرقور محمد

\*لا توجد فروق ذات دلالة إحصائية بين الاختبار القبلي و البعدي للعينة الضابطة على تعلم مهارة دفع الجلة بالطريقة الجانبية لدى تلاميذ الطور الثانوي .

\*توجد فروق ذات دلالة إحصائية بين نتائج الاختبار القبلي و البعدي للعينة التجريبية عند تطبيق التغذية الراجعة الآتية والبعدي باستخدام الحاسوب على التعلم المهاري لدفع الجلة بالطريقة الجانبية لدى تلاميذ الطور الثانوي .

\*توجد فروق ذات دلالة إحصائية بين نتائج الاختبار البعدي بين العينة الضابطة و التجريبية .

١-٥-٩- دراسة الفاتح، عائشة 2001 م:

و استهدفت الدراسة تصميم برنامج باستخدام الحاسب الآلي لتعليم بعض المهارات الأساسية في المباراة " وبلغ قوام العينة ( 48 ) طالبة استخدمت الباحثة المنهج التجريبي بتصميم المجموعتين التجريبية و الضابطة و كان من أهم النتائج وجود فروق دالة إحصائية لصالح المجموعة التجريبية في مستوى الأداء المهاري للمهارات قيد البحث

١-٥-١٠- محمود، محمد وعبد القادر، مصطفى 2002 م

هدفت الدراسة الى التعرف على تأثير استخدام برنامج الهيرميديا على تعلم مهارتي التصويب و ضرب الكرة بالرأس لدى المبتدئين في كرة القدم و بلغ قوام عينة البحث ( ٤٠ ) مبتدئ و استخدم الباحثان المنهج التجريبي و تم تقسيم العينة الي مجموعتين إحداهما تجريبية و الأخرى ضابطة ، و قد دلت النتائج على فاعلية استخدام أسلوب الهيرميديا في تعلم التصويب و ضرب الكرة بالرأس للمجموعة التجريبية.

١-٥-١١- دراسة سليمان، ٢٠١١ م

هدفت الدراسة إلى التعرف على أثر استخدام جهاز عرض البيانات (داتاشو) في الإكساب والاحتفاظ ببعض مهارات كرة اليد، إذ أجريت الدراسة في معهد التربية الرياضية في محافظة دهوك /العراق، وقد تكونت عينة البحث من ( 30 ) طالبا، وزعوا على مجموعتين بالطريقة العشوائية، وواقع ( 15 ) طالبا لكل مجموعة، و قد دلت النتائج على فاعلية استخدام جهاز عرض البيانات (داتاشو) لإكساب والاحتفاظ ببعض مهارات كرة اليد "قيد البحث"

١-٥-١٢- دراسة حسن بن محمود عبد القادر الدقل ٢٠١٣ م

هدفت الدراسة إلى التعرف على أثر استخدام الوسائط المتعددة في تعلم بعض مهارات كرة السلة لتلاميذ المرحلة الثانوية ، واختار الباحث عينة عمدية من مجتمع الدراسة وبلغ عددهم (٦٠) طالبا، وزعوا على مجموعتين متكافئتين، وواقع(٣٠) طالبا لكل مجموعة، و قد دلت النتائج على فروق بين العينتين في القياس البعدي و لصالح العينة التجريبية.

١-٥-١٣- دراسة بريميك ٢٠٠١ م (Permyzak j. Pieron, m Coles):

برنامج تدريبي باستخدام الفيديو لتحسين الأخطاء في الأداء و عمليات التغذية المرتدة من قبل معلمي طلاب التربية الرياضية، أجريت الدراسة على عينة من طلاب التربية الرياضية قوامها(٤٠) طالبا أظهرت النتائج ان التدريب باستخدام الفيديو أدى إلى تحديد الخطأ كما أدى إلى تحسين جوهرى في الجوانب الكمية والنوعية لعملية تحليل المهارة الرياضية.



تأثير برنامج تعليمي باستخدام التغذية الراجعة الآتية والبعديّة مدعومة بالحاسوب الآلي في تعلم مهارة دفع الجلة بالطريقة الجانبيّة

لدى تلاميذ التعليم الثانوي

بوحاج سباع ربوح صالح قرقور محمد

١-٥-١٤- دراسة ستان جوليان ١٩٩٦ م :

و استهدفت هذه الدراسة التعرف على أثر كلا من الميكروكمبيوتر و الأفلام التعليمية في تدريب ألعاب القوى و تطوير التعليم الفردي للأوروبيك ، و قد بلغ حجم العينة ( 20 ) تلميذا و استخدم الباحث المنهج التجريبي بتصميم المجموعتين التجريبية و الضابطة و كان من اهم النتائج أن البرنامج التكنولوجي المستخدم أدى إلى تطوير مستوى الطلاب في مسابقات الميدان و المضمار و الأيروبيك

٢- الدراسة الميدانية

٢-١- منهج البحث: و على هذا الأساس لتحقيق أهداف بحثنا استخدم الباحثون في دراسة المنهج التجريبي

٢-٢- مجتمع وعينة البحث:

تعتبر عينة البحث التجريبي أساس عمل الباحث و يعرف عباس أحمد صالح لسامرائي أن العينة هي مجموعة من الأفراد يبني الباحث عمله عليها و هي مأخوذة من المجتمع الأصلي الذي أجري فيه البحث و تشمل العينة ٣٠ تلميذ سنة أولى ثانوي و قد تم اختيارهم بطريقة عشوائية و تم تقسيمهم إلى عينتين:

\*عينة تجريبية و شملت ١٥ تلميذ و تعمل على إشراف الباحثون

\*عينة ضابطة و شملت ١٥ تلميذ و تعمل تحت إشراف الباحثون

المجتمع الأصلي للعينة يمثل ١٠٢ تلميذ سنة أولى ثانوي موزعة على ثلاث أقسام و عينة البحث تمثل ما يقارب ٣٠.٤ % من المجتمع الأصلي

٢-٣- مجالات البحث:

\*المجال الزمني: تم إجراء التجربة في الفترة الممتدة بين ٢٠/١/٢٠١٨ و ٣١/٥/٢٠١٨

\*المجال المكاني : ثانوية الأمير عبد القادر - برج الأمير عبد القادر تيسمسيلت - تيسمسيلت

\*المجال البشري : تمت التجربة على عينة تلاميذ قسم أ٣ تك ١ و قد عددهم ب ٣٠ تلميذ و تلميذة تتراوح أعمارهم ما بين ١٥-١٧ سنة و وزعوا إلى مجموعتين

- مجموعة ضابطة و مجموعة تجريبية تتكون كل مجموعة من ١٥ تلميذ

٢-٤- أدوات طرق البحث:

٢-٤-١- التجربة الاستطلاعية : قام الطلبة الباحثون بالتجربة الاستطلاعية على عينة من المجتمع الأصلي من

أجل كشف جانب و صعوبات البحث و تفادي الأخطاء بالإضافة إلى تحديد الوقت الكافي لإجراء الاختبار

على ضوء ذلك قام الباحثون بإجراء التجربة الاستطلاعية على عينة من تلاميذ نفس السنة الدراسية و في نفس

السنة تم اختيارهم بالطريقة العشوائية و كان عددهم (٥٦) تلاميذ تم استبعادهم من التجربة الاصلية و كانت هذه

التجربة في نفس المهارة و هذا لقياس المستوى المهاري للتلاميذ و كانت التجربة الاستطلاعية يوم ١٦-٠٢-٢٠١٨

تأثير برنامج تعليمي باستخدام التغذية الراجعة الآنية والبعديّة مدعومة بالحاسوب الآلي في تعلم مهارة دفع الجلة بالطريقة الجانبيّة

لدى تلاميذ التعليم الثانوي

بوحاج سباع ربوح صالح قرقور محمد

- المراجع و المصادر.
  - الاختبار الاداء الفني لمهارة دفع الجلة ( تقنية أوبراين ) :  
يهدف الى قياس قدرة عينة البحث على دفع الجلة عن طريق الزحلقة .
  - بطاقة ملاحظة مقترحة:  
تهدف الى تقييم الأداء الفني لمهارة لدفع الجلة لعينة البحث وفق معايير محددة لكل مرحلة و قد تم الابقاء على تقييم (ايتسولد) التالي:
    - المرحلة الاعدادية ( حمل الجلة ، وقفة الاستعداد ) ٠٧ نقاط
    - المرحلة الانتقالية (التحضير للزحف) ٠٥ نقاط
    - المرحلة الرئيسية (الزحف، الوصول الى مرحلة الدفع ) ٠٣ نقاط
    - المرحلة النهائية (حركة الدفع ، التخلص و الاحتفاظ بالتوازن ) ٠٢ نقاط
  - **الوحدات التعليمية المقترحة :**
    - الخطوات المتبعة في اعداد الوحدات التعليمية :
- يتضمن اعداد الوحدات التعليمية عدة عناصر هي ( تحديد الاهداف، تحليل المحتوى ، تحديد مستوى المتعلمين ، الخطة الزمنية لتدريس الوحدة التعليمية ).
- تحديد الاهداف:**  
قام الباحثان بصياغة الاهداف الاجرائية بواقع هدف عام للحصّة .
- تحليل المحتوى :**  
قام الباحثان بتحليل كل مرحلة من مراحل الأداء الفني لدفع الجلة و صياغة الوضعيات التعليمية التي من شأنها تحقيق الهدف الاجرائية و كذا وضه مؤشرات نجاح للحكم على الهدف و الادلاء بمدى تحقيقه في الميدان .
- تحديد مستوى المتعلمين :
- قام الباحثان بتطبيق اختبار الأداء الفني على مجموعتي البحث و ذلك للحصول على بيانات تصف مستواهم في الأداء الفني مما يدل على أنهم سوف يبدأون من نقطة واحدة قبل تطبيق البرنامج المقترح و يوضح ذلك الجدول رقم (٠١).
- الخطة الزمنية لتدريس الوحدة التعليمية :
- تماشياً مع ظروف العمل بالمعهد تم تطبيق الوحدات التعليمية بواقع حصّة واحدة اسبوعياً و زمن كل حصّة (٦٠) دقيقة و لمدة (٠٨) اسابيع
- برنامج الوسائط المتعددة
  - كاميرا عالية الجودة.
  - كمبيوتر محمول **Lenovo G50**.

## • جهاز عرض البيانات Acer.

عتاد البحث والمتمثل في "كرات طبية، كرات سلة، جلات، أحبال، ميقاتي، صفارة، دائرة الرمي".

٢-٤-٢- التجربة الأساسية:

تم تطبيق البرنامج التعليمي (وحدات تعليمية) المدعم بالوسائط المتعددة على المجموعة التجريبية لتحسين الأداء المهاري لدفع الجلة بطريقة الرحلة بواقع حصّة واحدة أسبوعياً و كان تنفيذ التجربة على النحو التالي :

### قبل العرض:

- يقوم الباحثان بمراجعة التمارين المقترحة ضمن البرنامج التعليمي، بالإضافة إلى مشاهدة جزء برنامج الوسائط المتعددة المحدد لتحقيق الهدف الإجرائي الخاص بالحصّة مع تدوين الأسئلة التي يمكن مناقشتها مع عينة البحث و تحديد الفترة الزمنية للعرض و تعيين اللقطات التي يمكن الوقوف عندها أو الرجوع إليها حسب ما يتطلبه الموقف التعليمي.
- ترتيب المكان الذي سيتم فيه المشاهدة و ضبط الأجهزة و التوصيلات الكهربائيّة من حيث وضوح الرؤية .
- تجميع العينة في قاعة العرض و تحديد الأهداف العامّة و المرحليّة و يستغرق العرض ( ١٠-١٥د).

### - أثناء العرض:

- عرض الجزء الخاص من المهارة على الطلبة مع مراعاة ضمان المشاهدة للجميع.
- توجيه انتباه الطلبة أثناء العرض لما يجب التركيز عليه.
- إيقاف العرض و التعليق على بعض الأجزاء المهمّة من المهارة.

### - بعد العرض:

- يجدد الباحثان أهم التمارين التي يجب ممارستها في المركب و خاصة ما هو متعلق بالجزء المعروض في القاعة.
  - النزول من قاعة العرض إلى المركب الرياضي أين يقوم الطلبة بالإجماع العام لمدة (١٠د) يليه إجماع خاص (١٠د) ثم تطبيق عملي للمهارة من خلال تمارين مقترحة لمدة (٣٠د) و تختتم الحصّة بتمارين تهدئة لمدة (١٠د).
- بعد الانتهاء من تطبيق البرنامج تم القياس البعدي للأداء الفني لدفع الجلة

٢-٤-٣- العتاد الرياضي : و المتمثل في كرات طبية - جلات (٤ كغ- ٣ كغ) - الشواخص - ديكامتر -

ميقاتيّة- صفارة - ملعب خاص لدفع الجلة بالإضافة إلى ملعب متعدد النشاطات و قسم

٢-٤-٤- البرنامج التعليمي المستخدم لتعليم مهارة دفع الجلة: و هو عبارة عن أهداف إجرائية تطبيق على

التلاميذ خلال مدة زمنية و تكون محكمة من قبل أساتذة المعهد و للحصول على نتائج جيّدة لهذا البرنامج يتطلب

الأمر مراعاة جميع الشروط و التعليمات بكل دقة و تسلسل مع تطبيق التغذية الراجعة الآتية و البعديّة

تأثير برنامج تعليمي باستخدام التغذية الراجعة الآنية والبعدي مدعمة بالحاسوب الآلي في تعلم مهارة دفع الجلة بالطريقة الجانبية

لدى تلاميذ التعليم الثانوي

بوحاج سباع ربوح صالح قرقور محمد

**الاختبار القبلي:** تم إجراء البحث القبلي على عيني البحث التجريبية و الضابطة و مستخدما في ذلك الاختبارات المهارية لدفع الجلة بالطريقة الجانبية و تم إجراء الاختبارات في ملعب خاص لدفع الجلة بثانوية أولاد بسام و قد دامت مدة إجراء الاختبار القبلي ليوم واحد فقط و هذا في الفترة المسائية الممتدة من ١٤:٣٠ - ١٦:٣٠ بعد الزوال و قد أعطيت للتلاميذ عدة محاولات حتى يتسنى لهم فهم الاختبار المقصود و هذا بعد شرح شفوي للطلبة الباحثين

**٢-٤-٥- طريقة تزويد المجموعة التجريبية بالتغذية الراجعة الآنية و البعدي مدعمة بالحاسب الآلي :** في هذا النوع من التغذية الراجعة الآنية و البعدي مدعمة بالحاسب الآلي تم تزويد التلاميذ بالمعلومات أثناء أداء الواجب الحركي و في هذا النوع نعزز له الوضعية الجيدة إذ كان وضع الجسم صحيحا كما تكون المعلومات كأداة إيضاح من أجل أداء أفضل للحركة و هذا بالاستخدام الطريقة الشفوية و الصور بحيث يقوم بالإنتاج الحركي و كذلك عرضها لهم و تكون التغذية الراجعة الآنية على مستوى المرحلة التعليمية للحصة أما التغذية الراجعة البعدي تكون في المرحلة الختامية للحصة التربوية.

**٢-٤-٦- الاختبار البعدي:** تم إجراء الاختبار البعدي على العينة التجريبية و العينة الضابطة مستخدما نفس الاختبار الذي استخدمناه في الاختبار القبلي و بنفس الملعب و بنفس الأداة امددة يوم واحد فقط و في نفس المدة الزمنية للاختبار القبلي و قد أعطيت عدة محاولات للتلاميذ حتى تؤخذ أحسن مسافة و يفهم الاختبار بشكل واضح.

**٢-٥-٥- الأسس العلمية للاختبارات (الصدق ، الثبات و الموضوعية) :**

**٢-٥-١- ثبات الاختبار :**

من خلال تطبيق الاختبارات على مجموعة من التلاميذ (٦) في يومين متتاليين على نفس العينة و نفس الظروف و لحساب النتائج اعتمدنا على معامل الارتباط "بيرسون" الذي يعتمد من القيمة العالية و القيمة المنخفضة (١) و منه استنتجنا ثبات الاختبار المراد تطبيقه على العينة التجريبية ، فوجدنا بعد حساب ثبات القيمة (٠.٨٩) وهي قيمة أقرب من العدد (١) وهذا يدل على ان الاختبار يتميز بدرجة عالية من ثبات

**٢-٥-٢- صدق الاختبار** فهو يعتمد في حسابه على الثبات كما ذكرنا سابقا حيث الصدق =  $\sqrt{\text{الثبات}}$  ، وبعد تطبيق القانون وجدنا القيمة (٠.٩٤) وهي قيمة أقرب الى ( ١ ) وهذا يدل على صدق الاختبار ومن هذا كله نستنتج أن الاختبار يتميز بثبات وصدق عال

الجدولية = ٠.٣٥ عند مستوى الدلالة ٠.٠٥ ودرجة حرية  $1 > 1 - 1 = 14$

**٢-٥-٣- موضوعية الاختبارات :** إن الاختبارات المستخدمة في هذا البحث سهلة و واضحة الفهم و غير قابلة للتأويل و بعيدة عن التقويم الذاتي إذا أن الاختبار ذو موضوعية جيدة و تم استخدام الاختبارات من وحدة تعليمية و يعرفها محمد صبحي حسين و هي مدى تحرر المحكم أو الفاحص من العوامل الذاتية كالتحيز

تأثير برنامج تعليمي باستخدام التغذية الراجعة الآنية والبعدية مدعومة بالحاسوب الآلي في تعلم مهارة دفع الجلة بالطريقة الجانبية

لدى تلاميذ التعليم الثانوي

بوحاج سباع ربوح صالح قرقور محمد

## ٢-٦-٢- الواسائل الإحصائية :

٢-٦-٢-١- المتوسط الحسابي : وهو أشهر مقاييس النزعة المركزية الذي يسخرج بجمع قيم كل عناصر المجموعة ثم قسمة النتيجة على عدد العناصر وبحسب من خلال المعادلة التالية:

$$س = \frac{\text{مجم س}}{ن}$$

حيث س : المتوسط الحسابي

مجم س : مجموع الدرجات

ن : عدد الأفراد

## ٢-٦-٢-٢- الانحراف المعياري :

و يعبر بالمعادلة التالية

$$ع = \frac{\sqrt{2 \text{مجم ح}}}{\sqrt{ن-1}}$$

تستخدم هذه المعادلة عندما تكون  $ن \geq 30$

حيث ع : انحراف المعياري

مجم ح<sup>٢</sup> : مجموع مربعات الانحرافات على متوسطات

ن : عدد الافراد

## ٢-٦-٢-٣- عامل الارتباط البسيط (كارل بيرسون) :

بحسب حسب العلاقة التالية :

$$ر = \frac{ن-مجم س-ص-ص(مجم س)-مجم ص}{\sqrt{[2(مجم س)-2مجم ص][2(مجم ص)-2مجم ص(مجم س)]}}$$

حيث

ر : معامل الارتباط

درجات الاختبار ص $\times$ مجم س ص : مجموع الدرجات في الاختبار س

مجم ص : مجموع قيم الاختبار ص

مجم س<sup>٢</sup> : مجموع مربع قيم الاختبار س

مجم ص<sup>٢</sup> : مجموع مربع قيم الاختبار ص

تأثير برنامج تعليمي باستخدام التغذية الراجعة الآنية والبعدي مدعمة بالحاسوب الآلي في تعلم مهارة دفع الجلة بالطريقة الجانبية

لدى تلاميذ التعليم الثانوي

بوحاج سباع ربوح صالح قرقور محمد

مج(س)<sup>2</sup> : مجموع قيم الاختبار س

مج(ص)<sup>2</sup> : مجموع قيم إعادة الاختبار ص

والهدف منه معرفة مدى العلاقة الارتباطية بين الاختبارين بالرجوع الى جدول دلالة الإحصائية بمعامل الارتباط بيرسون

(ر) ان كانت النتيجة المحسوبة أكبر من القيم الجدولية فأن الترابط يكون قوي والعكس صحيح

$$\text{الثبات (ث)} = \frac{r-2}{r+1} \text{ ومنه الصدق الذاتي الثبات } \sqrt{\text{الثبات}}$$

## ٢-٧- عرض و مناقشة نتائج الفرضيات

٢-٧-١- عرض الفرضية الأولى : لا توجد فروق ذات دلالة إحصائية بين الاختبار القبلي و البعدي للعينة

الضابطة على تعلم مهارة دفع الجلة بالطريقة الجانبية لدى تلاميذ الطور الثانوي

مقارنة نتائج الاختبار القبلي و البعدي للعينة الضابطة في التغيرات قيد الدراسة:

الجدول رقم (٠١) يوضح نتائج الاختبار القبلي و البعدي للعينة الضابطة في تعلم مهارة دفع الجلة بالطريقة الجانبية

نوع الدلالة	T المحسوبة	T الجدولية	درجة الحرية	مستوى الدلالة	العينة الضابطة			
غير دال	1.92	2.14	1-١ C 14	٠.٠٥	الاختبار القبلي			
					المتوسط	الانحراف		
					الحسابي	المعياري		
					٧.٤٣	٢.٢٨	٧.٨٣	٢.٠٩

المصدر : من إعداد الباحثين حسب نتائج اختبارات الدراسة .

\*تحليل نتائج الجدول رقم (٠١) :

من خلال الجدول رقم (٠١) يتضح لنا نتائج الاختبار القبلي و البعدي للعينة الضابطة في تعلم مهارة دفع الجلة

حيث كان المتوسط الحسابي القبلي (٧.٤٣) و انحراف معياري قدره (٢.٢٨) كما تحصلنا في الاختبار البعدي على

متوسط حسابي قدر بـ(٧.٨٣) و انحراف معياري قدر بـ(٢.٠٩).

هناك تغيرات بسيطة بين المتوسط و الانحراف المعياري في كل من الاختبار القبلي و البعدي كما تحصلنا بعد حساب

(T) تيسر يودن على القيمة المحسوبة (T) و التي قدرت بـ١.٧٢ و القيمة الجدولية ل (T) قدرت بـ ٢.١٤ عند

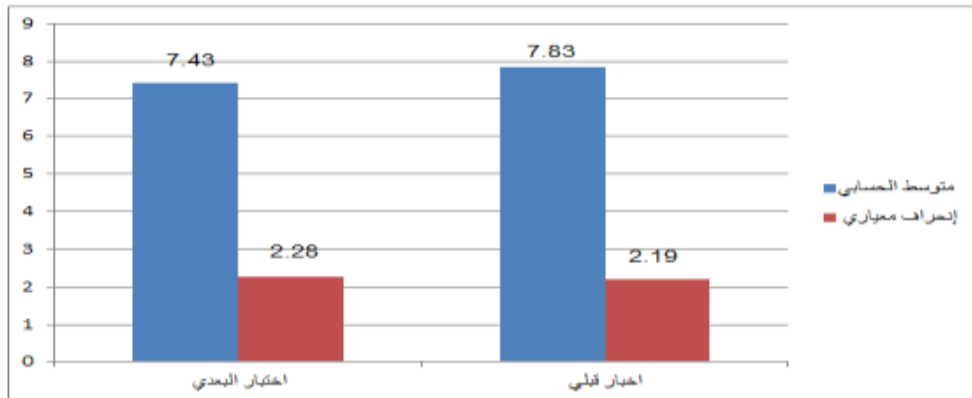
مستوى الدلالة ٠.٠٥ و البعدي للعينة الضابطة .

تأثير برنامج تعليمي باستخدام التغذية الراجعة الآتية والبعدي مدعمة بالحاسوب الآلي في تعلم مهارة دفع الجلة بالطريقة الجانبية

لدى تلاميذ التعليم الثانوي

بوحاج سباع ربوح صالح قرقور محمد

الشكل البياني رقم (٠١) يمثل المتوسط الحسابي و الانحراف المعياري للعينة الضابطة من خلال الاختبار القبلي و البعدي لتعلم مهارة دفع الجلة بالطريقة الجانبية



## ٢-٧-٢- تفسير الفرضية الأولى

من خلال فرضية البحث الثانية والتي تشير إلى وجود فروق ذات دلالة إحصائية ايجابية بين الاختبار القبلي والبعدي للعينة الضابطة و لصالح الاختبار البعدي.

وعلى ضوء النتائج المتحصل عليها في الجدول رقم (٠٣) حيث لم توجد هناك فروق دالة إحصائية في مستوى الأداء الفني لدفع الجلة بين الاختبار القبلي و البعدي للعينة الضابطة، و يرجع الباحثان ذلك إلى أن الأسلوب التقليدي والذي يعتمد غالباً على الشرح و الإلقاء من جانب المعلم يفتقر إلى عامل المشاركة الإيجابية و التشويق كما أنه لا يراعي مبدأ الفروق الفردية بين الطلبة.

٢-٨- عرض الفرضية الثانية : توجد فروق ذات دلالة إحصائية بين نتائج الاختبار القبلي و البعدي للعينة التجريبية

عرض و تحليل و مناقشة الاختبار

الجدول رقم(٠٢) يوضح نتائج الاختبار القبلي و البعدي للعينة التجريبية.

العمليات الاحصائية									
نوع الدلالة	T محصوية	T الجدولية	درجة الحرية	مستوى الدلالة	الاختبار البعدي		الاختبار القبلي		N
					الانحراف المعياري	المتوسط الحسابي	الانحراف المعياري	المتوسط الحسابي	
دال احصائيا	٢.٨٣	٢.١٤	١٤	٠.٠٥	٢.٠٩	١٠.١٠	٢.١٩	٧.٨٣	١٥

المصدر : من إعداد الباحثين حسب نتائج اختبارات الدراسة .

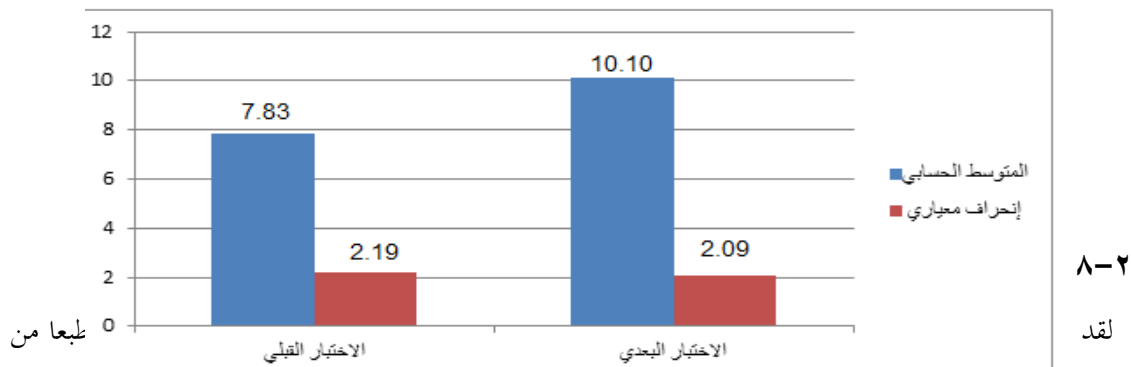
\*تحليل و مناقشة النتائج:

تأثير برنامج تعليمي باستخدام التغذية الراجعة الآتية والبعدي مدعمة بالحاسوب الآلي في تعلم مهارة دفع الكرة بالطريقة الجانبية

لدى تلاميذ التعليم الثانوي

بوحاج سباع ربوح صالح قرقور محمد

من خلال الجدول رقم ٠٢ يوضح لنا نتائج الاختبار القبلي والبعدي للعينه التجريبية حيث وجدنا المتوسط الحسابي و الذي قدر ب ٧.٨٣ و الانحراف المعياري قدر ب ٢.١٩ في الاختبار القبلي والمتوسط الحسابي للاختبار البعدي قدر ب ١٠.١٠ بعد حساب  $T$  للمستويين فيمة  $T$  المحسوبة و التي قدرت ب ٢.٨٣ و  $T$  الجدولية و التي قدرت ب ٢.١٤ عند مستوى دلالة ٠.٠٥ ودرجة مرتبة ٠-١ لما اننا وجدنا قيمة  $T$  المحسوبة اكبر من قيمة  $T$  الجدولية هذا يعني بأنه هناك فروقا ذات صلت إحصائية ليس الاختبار القبلي و الاختبار البعدي للقيمة التجريبية الشكل البياني رقم (٠٢) يوضح المتوسط الحسابي و الانحراف المعياري بعينة التجريبية للاختبار القبلي و البعدي.



٨-٢  
لقد  
خلال تطبيق التغذية الراجعة الآتية و البعدي على التلاميذ في الحصص التعليمية المطبقة في دفع الكرة، و كانت النتائج لصالح العينة التجريبية من خلال تسجيل تطوير في مسافة دفع الكرة تم تسجيلها بالديكامتر، و كانت بتطبيق التغذية الراجعة الآتية في المرحلة الأساسية و التغذية البعدي في المرحلة النهائية للحصص . و بهذا فقد تحققت الفرضية ، كما نجد أن دراسة "عطا الله احمد ١٩٩٦" قد توصل إلى نفس النتيجة تقريبا من خلال وجود تأثير ايجابي للتغذية الراجعة على تعلم الإرسال في كرة الطائرة، و دراسة "حسنين علي حسين و داود عادل ناجي ١٩٩٥" و ذلك من خلال توصله أيضا لنفس النتائج تقريبا و كانت النتائج كما يلي:

\* إن استخدام التغذية الراجعة يؤثر معنويا على تعلم رمي القرص.

\* تختلف درجة التعلم باختلاف نوع التغذية الراجعة المعطاة في عملية رمي القرص.

٢-٩-٩-٢ عرض الفرضية الثالثة : توجد فروق ذات دلالة إحصائية بين الاختبار البعدي لكل من العينة الضابطة و

التجريبية لصالح العينة التجريبية



تأثير برنامج تعليمي باستخدام التغذية الراجعة الآنية والبعدي مدعمة بالحاسوب الآلي في تعلم مهارة دفع الجلة بالطريقة الجانبية

لدى تلاميذ التعليم الثانوي

بوحاج سباع ربوح صالح قرقور محمد

مقارنة نتائج الاختبار البعدي لكل من العينة الضابطة و التجريبية :

الجدول رقم (٠٣) يوضح نتائج الاختبار البعدي لكل من العينتين الضابطة و التجريبية.

نوع الدلالة	T المحسوبة	T الجدولية	درجة الحرية	مستوى الدلالة	العينة الضابطة		العينة الضابطة	
دال إحصائيا	٢.٦٢	٢.٠٥	2-2 28	٠.٠٥	اختبار البعدي		اختبار البعدي	
					متوسط معياري	متوسط الحسابي	متوسط معياري	متوسط الحسابي
					٢.٠٩	١٠.١٠	١.٨٤	٨.١٦

المصدر : من إعداد الباحثين حسب نتائج اختبارات الدراسة .

\*تحليل و مناقشة النتائج:

من خلال الجدول رقم ٠٣ يتضح لنا بأن العينة التجريبية تحصلت على المتوسط الحسابي (١٠.١٠) و هو أكبر من المتوسط الحسابي للعينة الضابطة (٨.١٦) و انحراف المعياري للعينة التجريبية (٢.٠٩) و هو أكبر من الانحراف المعياري للعينة الضابطة (١.٨٤) وهذا يدل على أن هناك فرق بين الاختبار البعدي للصلاح العينة التجريبية لأننا وجدنا بان  $T$  المحسوبة (٢.٦٢) و هي أكبر من الجدولية التي قدرت بـ (٢.٠٥) عند مستوى دلالة (٠.٠٥) و درجة الحرية (٢٨) - (٢). وهذا كله يدل على أن هناك فرق بين الاختبار البعدي لكل من العينة الضابطة و التجريبية لصلاح العينة التجريبية ومنه الفرضية الثالثة قد تحققت

٢-٩-١- تفسير الفرضية الثالثة

\*الفرضية الثالثة : وجود فروق ذات دلالة إحصائية للاختبار البعدي بالنسبة لكل من العينة الضابطة والتجريبية ولصلاح العينة التجريبية وهذا من خلال عرض نتائج الاختبار يتم التوصل إلى هذه النتيجة وهذا من خلال تطبيق التغذية الراجعة والبعدي والمصلحة العينة التجريبية وهذا لوجود اختلاف بين البرنامج العادي وبرامج التغذية الراجعة الآنية و البعدي ويمكن القول إن الفرضية الثالثة قد تحققت.

إن دراسة "وليد مارد بني و حسين الوديان" ٢٠٠١ قد توصلت إلى نفس النتائج تقريبا :

-وجود فروق ذات دلالة إحصائية بين الأوساط الحسابية لمجموعتي الدراسة من اختبارات المهارات الأساسية المختارة في كرة السلة لصلاح المجموعة الأولى (العينة التجريبية).

و قد تم استخدام الطريقة العكسية في عملية تعليم دفع الجلة مع تطبيق التغذية الراجعة الآنية و البعدي و كان تأثيره

إيجابيا، و هذا ما تبينه دراسة "خيري محمود الصالحة" ٢٠٠٣-٢٠٠٤

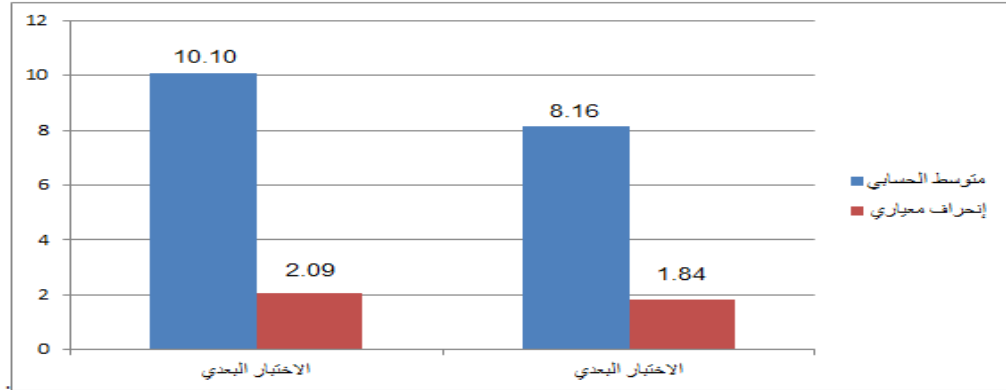
تأثير برنامج تعليمي باستخدام التغذية الراجعة الآتية والبعدي مدعمة بالحاسوب الآلي في تعلم مهارة دفع الجلة بالطريقة الجانبية

لدى تلاميذ التعليم الثانوي

بوحاج سباع ربوح صالح قرقور محمد

- كان ترتيب الطور للبرنامج التعليمي المقترح باستخدام التغذية الراجعة الفورية على المهارات بالتسلسل.

الشكل بياني رقم (٠٣) يوضح الانحراف المعياري و المتوسط الحسابي للاختبارات البعدي بين العنيتين الضابطة والتجريبية.



## ٢-١٠-١- مناقشة نتائج الدراسة

### ٢-١٠-١-١- مناقشة الفرضية الأولى

من خلال فرضية البحث الثانية والتي تشير إلى وجود فروق ذات دلالة إحصائية إيجابية بين الاختبار القبلي والبعدي للعينة الضابطة و لصالح الاختبار البعدي.

وعلى ضوء النتائج المتحصل عليها في الجدول رقم (٠١) حيث لم توجد هناك فروق دالة إحصائية في مستوى الأداء الفني لدفع الجلة بين الاختبار القبلي و البعدي للعينة الضابطة، و يرجع الباحثان ذلك إلى أن الأسلوب التقليدي والذي يعتمد غالباً على الشرح و الإلقاء من جانب المعلم يفتقر إلى عامل المشاركة الإيجابية و التشويق كما أنه لا يراعي مبدأ الفروق الفردية بين الطلبة.

وبهذا نقول أن فرضية البحث الثانية لم تتحقق.

### ٢-١٠-٢- مناقشة الفرضية الثانية

يتضح من خلال الجدول رقم (٠٢) عدم وجود فروق ذات دلالة إحصائية بين الاختبار القبلي والبعدي للعينة الضابطة في متغيرات الدراسة (التغذية الراجعة مدعة بالحاسوب الآلي و تعلم دفع الجلة بالطريقة الجانبية)، وهذا يدل على أنه يوجد تقريباً ثبات واستقرار على مستوى العينة الضابطة، وذلك بسبب عدم ملائمة البرنامج التعليمي وكذا الطريقة المتبعة في تعليم هذه العينة،، حيث يرى مفتي إبراهيم حمادة أن: «بعض المديرين يكتفون بإصدار الأوامر للاعبين خلال وحدة التدريب اليومية متناسين الجوانب الأهم الأخرى والتي تعتبر صلب واجباتهم مثل: تقديم وشرح الجوانب التعليمية التي تحقق أهداف التدريب الرياضي وكذلك إهمال تقديم التغذية الرجعية المناسبة والضرورية للنهوض بمستوى الأداء» (مفتي

ابراهيم حماد، ١٩٩٦، صفحة ٨٣).

تأثير برنامج تعليمي باستخدام التغذية الراجعة الآتية والبعديّة مدعومة بالحاسوب الآلي في تعلم مهارة دفع الجلة بالطريقة الجانبيّة

لدى تلاميذ التعليم الثانوي

بوحاج سباع ربوح صالح قرقور محمد

و هذا التقدم يعتبر مؤشرا لفاعلية البرنامج المقترح و الذي أدى إلى تحسّين مستوى الأداء الفني و تتفق هذه النتائج مع نتائج العديد من الدراسات كدراسة (ستان جوليان ١٩٩٦ م) ودراسة ( الفاتح عائشة ٢٠٠١ م) ويعزو الباحثان حدوث ذلك إلى تأثير توظيف الوسائط المستخدمة و التي شملت النص و الصور الثابتة و الفيديو و الصوت التي أسهمت في تحسّين مستوى الأداء الفني لدفع الجلة إذ أن المشاهدة لخط سير الحركة تسهم في اكتساب المراحل الفنيّة صورتها النهائيّة و بصورة دقيقة ويرى الباحثان أيضا أن طبيعة عرض تلك الوسائط و ما تحويه من مراحل و خطوات متتابعة و متسلسلة تتيح الفرصة لمشاهدة المهارة المطلوبة بطريقة تفصيلية توضح مراحل الأداء أولا بأول، ويرى (العبيدي ٢٠٠٤م) أن الوسائل التقنية تقدم للطالب و المتدرب أساسا ماديا للتفكير الإدراكي الحسي و من ثم فهي تقلل من استخدام الطالب لألفاظ لا يفهم لها معنى ، كذلك تقدم خبرات واعية تدعو الطلبة و المتدربين إلى النشاط الذاتي (العبيدي ٢٠٠٤م، ص٧٢)

و يضيف (سليمان ٢٠١١م) " أن استخدام تقنيات حديثة أثناء التعلم يؤدي إلى تحسّين مستوى الأداء المهاري بوصفها إحدى وسائل التفاعل و تصحيح المسارات و زيادة الدافعية فضلا عن مشاهدة الأداء الأمثل للمهارة وتعزيز الأداء الصحيح و استيعابه و من ثم الارتقاء بمستوى التعلم" (سليمان ٢٠١١م، ص٩٣)

كذلك استخدام جهاز عرض البيانات (DATA SHOW) سهل عملية الشرح و من ثم فإن استخدام الحاسوب و أجزاءه يتميز بتوفير الإثارة و التشويق و توفير الوقت و الجهد فضلا عن تقديم المادة العلمية بصورة سلسة و سهلة و تتفق هذه النتيجة مع ما جاءت به دراسة (سليمان ٢٠١١م)، كما يرجع الباحثان تحسّين مستوى الأداء الفني لدى العينة التجريبية إلى تقسيم المهارة إلى خطوات صغيرة بالترتيب المنطقي المتسلسل ضمن الوحدات التعليمية المقترحة التي تعلم بها طلبة المجموعة التجريبية و الذي ساهم في تفهم أجزاء المهارة كما ساعد على ممارسة كل جزء من أجزاء المهارة على حده، مما أدى إلى سهولة التعلم و إتاحة الفرصة للتمرين عليها، و بالتالي ارتفاع مستوى التحصيل المهاري و يتفق الباحثان في ذلك مع ما جاء به

حيث أكد على أن تقسيم الموقف التعليمي إلى خطوات صغيرة يؤدي إلى زيادة فرص النجاح و تقليل فرص الخطأ. (رضا البغدادي ١٩٧٦م، ص١٤٣)

٢-١٠-٣- مناقشة فرضية الثالثة :

يتضح من خلال نتائج الجدول رقم (٠٣) تفوق المجموعة التجريبية على المجموعة الضابطة في مستوى الأداء الفني لدفع الجلة و تتفق هذه النتائج

ويرى Richrdschidt: "أن التغذية الراجعة تزيد من تحفيز و تحسّين الأداء في مراحل التعلم الأولى حيث أن التعلم يأخذ الصورة الأولية للحركة و يضع برنامجا حركيا مناسباً للاستجابة و ينفذه و بعد ذلك يقارن النتيجة مع الهدف المبين أو البرنامج المقرر" (Richrdschidt-GraigA, ٢٠٠٨).

وذكر Richrdschidt " أن التعلم الحاصل لدى المتعلمين الذين يمارسون عدة تنويعات في التمرين للأشكال المهاريّة سوف تصبح لديهم القدرة على إدراك المثيرات التي تواجههم و بالتالي تفعيل عملية التعلم لهذه المهارات".

تأثير برنامج تعليمي باستخدام التغذية الراجعة الآتية والبعديّة مدعومة بالحاسوب الآلي في تعلم مهارة دفع الكرة بالطريقة الجانبيّة

لدى تلاميذ التعليم الثانوي

بوحاج سباع ربوح صالح قرقور محمد

كما أن تصحيح الخطأ للمتعلم ، من شأنها أن تضعف الارتباطات الخاطئة التي حدثت في ذاكرته واستبدالها بارتباطات صحيحة محلها، كما أن استخدام التغذية الراجعة من شأنها أن تنشط عملية التعلم وتزيد من مستوى الدافعية للتعلم" (محمد محمود الحيلة، ١٩٩٩، الصفحات ٢٦١-٢٦٢).

حيث يقول مفتي إبراهيم حماد: "إن الناشئين لديهم الرغبة في تعلم مهارات جديدة بالرغم من المواقف التنافسية العصبية التي قد تواجههم عند القيام بنشاط التعلم" (مفتي إبراهيم حماد).

وهذا ما تتفق دراستنا مع دراسة كل من عطاء الله أحمد ١٩٩٦ التي توصلت إلى أن التغذية الراجعة لها تأثير إيجابي في تعلم مهارة الإرسال في كرة الطائرة، ودراسة آية ١٩٩٦ التي توصلت إلى أنها توجد فروق معنوية لصالح المجموعة الأولى التي استخدمت التغذية الراجعة المرئية بواسطة جهاز الفيديو، وكذلك مع نتائج العديد من الدراسات (محمود،

محمد وعبد القادر، مصطفى 2002م) و دراسة (م. مختار ٢٠٠٧م) و دراسة (حسن بن محمود عبد القادر

الدقل ٢٠١٣ م) ويرجع الباحثان ذلك إلى أن برنامج التعليم باستخدام تكنولوجيا الوسائط المتعددة يتيح الفرصة

للمتعلم لمعايشة معلومات معروضة لحل مشكلة أو أكثر لبناء معارفه في محتوى تعليمي محدد كأن يستخدم مثلا الرسوم المتحركة والنصوص وصور الفيديو معروضة بصريا مع نصوص منطوقة وبالرجوع إلى نظرية الترميز المزدوج نجد أنه عند

عرض المادة على الشاشة بالشرح اللفظي فإن المتعلم يكون مشبعا عقليا في الذاكرة العاملة وعندما يتم شرح المادة

بالتوضيح البصري يكون مميزا عقليا داخل الذاكرة كل هذا يساهم كثيرا في استيعاب المفاهيم والموضوعات المعروضة عبر

الشاشة وبالتالي يخلق إدراك افضل ومساعدة جيدة لاكتساب مهارات عملية متنوعة. وعليه فان التعليم عن طريق

تكنولوجيا الوسائط المتعددة يعطى المتعلم فرصة القيام بعمليات عقلية متنوعة (آمال جابر متولي، مها محمد أمين)

كما أن زيادة استخدام الوسائط التعليمية المختلفة المثيرة للاهتمام بالصور والرسوم والأجهزة والأدوات المختلفة تساعد

الطلاب ذوي صعوبات التعلم على توسيع الذاكرة ، وتسهيل تعلم المفاهيم المعقدة ، كما أنها تعالج أوجه القصور في

الوظائف اللغوية والرياضية من خلال عمل التلميذ على الذكاءات والقدرات الأخرى ، كما أنها تزيد من دافعيته ،

تحمسه للتعلم و تساعده على الضبط الداخلي (أحمد ، نعيمة حسن و آخرون ٢٠٠٠م)

و يضيف العجواني(٢٠٠٣م) قائلا "إن طريقة الوسائط المتعددة تقوم على مبدأ التعلم الذاتي والتكيف مع المستوى

التعليمي للطالب مما يمكنه من السير في التعلم حسب سرعة استيعابه وتصحيح أخطائه دون حرج من زملائه ، كما

تتاح له إعادة استعراض المادة التعليمية المبرمجة مرات عديدة دون الشعور بالحرج أو الملل فضلا عن أنها تأخذ بمبدأ التعزيز

والتشجيع الذي يقابل الاستجابة الصحيحة للطالب مما يزيد من دافعيته للتعلم، هذا بالإضافة إلى تجسيم المفاهيم مثل

تصور الأبعاد الثلاثية والمستويات في الفضاء بما توفره من ألوان وصور متحركة ونماذج محاكاة ومؤثرات صوتية وهذه عوامل

تترك أثر في التعلم أكبر مما تعطيه الكلمات المكتوبة كما أن التعلم بالحاسوب يعطي فرصة كبيرة لتعدد الأمثلة

والتدريبات مما يزيد من كفاءته ويرسخ المفاهيم بصورة عميقة بنيته المعرفية" (العجواني ٢٠٠٣م، ص ٦٠)

تأثير برنامج تعليمي باستخدام التغذية الراجعة الآنية والبعدي مدعمة بالحاسوب الآلي في تعلم مهارة دفع الجلة بالطريقة الجانبية

لدى تلاميذ التعليم الثانوي

بوحاج سباع ربوح صالح قرقور محمد

كما يرجع الباحثان تحسن مستوى الأداء الفني لدفع الجلة إلى أسلوب عرض الفيديو بالسرعة البطيئة المعتمد في الدراسة الميدانية و الذي تكون فيه سرعة العرض أبطأ من سرعة الحركة الحقيقية، و هذا يعطي تصورا لتتابع الحركة و التسلسل للمراحل الحركية لأداء المهارة و يساعد ذلك الطلبة على ملاحظة كل مرحلة من مراحل الأداء التي يصعب ملاحظتها و تأملها وفحصها، و قد أكد ذلك ما أشار إليه (جابر عبد الحميد ١٩٧٦م) إلى أن أسلوب العرض بالسرعة البطيئة يؤدي إلى سرعة اكتساب المهارة و يعطي سرعة أكبر للتعلم. (جابر عبد الحميد ١٩٧٩م، ص ٢١٧)

كما بينت و أكدت نتائج دراسة (الضهراوي ١٩٩٩م) على أن عرض شريط الفيديو بالسرعة البطيئة كان له أثر في تحسين عملية التعلم و تتفق هذه النتائج مع دراسة برمزيك ٢٠٠١م (Permyzak j. Pieron, m) (Coles).

#### ٢-١٠-٤- مناقشة الفرضية العامة :

من خلال النتائج المتحصل عليها وبعد الدراسة الإحصائية و تحليل ومناقشة النتائج توصل الباحثان إلى النتائج التالية:

\* لا توجد فروق ذات دلالة إحصائية بين الاختبار القبلي و البعدي للعينة الضابطة على تعلم مهارة دفع الجلة بالطريقة الجانبية لدى تلاميذ الطور الثانوي .

\* توجد فروق ذات دلالة إحصائية بين نتائج الاختبار القبلي و البعدي للعينة التجريبية عند تطبيق التغذية الراجعة الآنية والبعدي باستخدام الحاسوب على التعلم المهاري لدفع الجلة بالطريقة الجانبية لدى تلاميذ الطور الثانوي .

\* توجد فروق ذات دلالة إحصائية بين نتائج الاختبار البعدي بين العينة الضابطة و التجريبية .

و يمكن القول بأن هذا البرنامج التعليمي ناجح نظرا لاستخدام التغذية الراجعة الآنية والبعدي مدعمة بالحاسوب الآلي في تعلم مهارة دفع الجلة بالطريقة الجانبية وذلك من خلال النتائج المتحصل عليها ولكن هذا لا يعني أن هناك نجاح مطلق لهذا البرنامج مما دفعنا إلى طرح بعض الإشكاليات ومجوث مستقبلية من اجل تحسين العملية التعليمية و الإحاطة بكل جوانبها و التعمق فيها أكثر من أجل الوصول إلى برامج فعالة في هذا الميدان و الاهتمام بهذه الفئة حتى يستطيعوا إبراز قدراتهم و تحسين وتطوير أدائهم.

#### ٢-١١- الاستنتاجات:

على ضوء نتائج البحث و الدراسة الإحصائية توصلنا إلى الاستنتاجات التالية:

تساعد التغذية الراجعة الآنية البعدي على تعلم مهارة دفع الجلة بالطريقة الجانبية لدى تلاميذ السنة الأولى ثانوي و ما مدى تجاوب التلاميذ ايجابيا مع الأداء المهاري للنشاط.

هناك فروق فردية بين أفراد العينتين لتعلم مهارة دفع الجلة بالطريقة الجانبية و كان ذلك بالطريقة العكسية و هذا لصالح العينة التجريبية و هذا يعني أن التغذية الراجعة الآنية و البعدي تلعب دور إيجابي في تعلم المهارات الحركية و هذا بتقسيم التغذية الراجعة الآنية في المرحلة الرئيسية للحصّة ة التغذية الراجعة البعدي في المرحلة الختامية للحصّة التربوية.

تأثير برنامج تعليمي باستخدام التغذية الراجعة الآنية والبعدية مدعومة بالحاسوب الآلي في تعلم مهارة دفع الجلة بالطريقة الجانبية

لدى تلاميذ التعليم الثانوي

بوحاج سباع ربوح صالح قرقور محمد

- استخدام البرنامج التعليمي (الوحدات التعليمية) كان له تأثيرا إيجابيا في تحسن مستوى الأداء الفني لدفع الجلة.
  - استخدام الوسائط المتعددة كان له تأثيرا إيجابيا في تحسن مستوى الأداء الفني لدفع الجلة.
- التغذية الراجعة لها تأثير واضح وملحوس على تعلم مهارة دفع الجلة بطريقة نظامية وهذا من خلال استخدام طرق تكنولوجية وصور توضيحية تعطى مباشرة لتلاميذ.

#### ٢-١٢- الاقتراحات:

بناء على ما جاء في الدراسة يوصي الطلبة الباحثون بما يلي

- ١- ضرورة استخدام التغذية الراجعة في جميع عمليات التعلم وخاصة التعلم الحركي وذلك لما لها تأثير إيجابي على تعلم المهارات الحركية.
  - ٢- نظر الظهور فروق ذات دلالة إحصائية في الاختبار البعدي و القبلي للعينة التجريبية نوصي بضرورة الإشراف على التطبيق المكثف للتغذية الراجعة على كل من الأنشطة الفردية و الجماعية.
  - ٣- تطوير الأجهزة في المؤسسات التربوية لتسهيل استخدام التغذية الراجعة و الرفع من مستوى التصحيح و الشرح.
  - ٤- رفع معامل المادة و توفير المستلزمات الرياضية لدى درس التربية البدنية و الرياضية من أجهزة و تخطيط منظم للمكان الذي يجري فيه الدرس فان ذلك حسب رأينا يزيد من رغبة التلاميذ للحضور و المشاركة و المنافسة الفعلية في أداء الفعاليات الحركية.
- و أخيرا أملنا الوحيد هو أن تجد دراستنا هذه بما فيها اقتراحات و توصيات و استخلاص آذان صاغية في سبيل خدمة هذه المادة.

#### ٢-١٣- الخاتمة:

من خلال البحث الذي قمنا به ضمن إشكالية التغذية الراجعة الآنية و البعدية على تعلم مهارة دفع الجلة بالطريقة الجانبية من جانب الاستعمال في العملية التربوية و حتى التدريبية.

إن أي عملية في حصة التربية البدنية والرياضية للمهارات الحركية تتطلب إعطاء توجيهات. نصائح ومعلومات وهذا باللجوء إلى استعمال العبارات والإرشادات والوضعيات من طرف الأستاذ لكي يعطي بدوه التصحيح الفعلي للحركة.

إن هذه المعلومات الراجعة مثل إحكام المعلم الذي يمكن أن تكون ضمنية أو ظاهرية ماهي إلا عودة لمعلومات والتي تسمى "بالتغذية الراجعة"

## ٢-١٤- قائمة المراجع:

١. عزو اسماعيل عفانه، نائلة نجيب الخزندار ، (٢٠٠٧) ، التدريس الصفي بالذكاوات المتعددة ، دار المسيرة للطباعة والنشر، فلسطين .
٢. الفار إبراهيم عبد الوكيل. (١٩٩٨). تربويات الحاسوب وتحديات مطلع القرن الحادي والعشرين، دار الفكر العربي، لقاهرة
٣. حامد عبد السلام زهران. (١٩٧٧). علم النفس، عالم الكتب، القاهرة
٤. عبد الحافظ سلامة. (١٩٩٨). وسائل الاتصال و تكنولوجيا التعلم، دار الفكر العربي.
٥. عبد الرحمان عيسوي. (١٩٩٩). -دراسات في تفسير السلوك الإنساني، دار الراتب الجامعية ،بيروت
٦. علي مصطفى طه. (١٩٩٩). كرة الطائرة-تاريخ-تعلم و تدريب-تحليل فنون، دار الفكر العربي، القاهرة.
٧. فؤاد البهي السيد. (١٩٩٤). الأسس النفسية للنمو من الطفولة إلى الشيخوخة، دار الفكر العربي، القاهرة
٨. محمد محمود الخيلة. (١٩٩٩). التصميم التعليمي نظرية وممارسة، دار المسيرة للطباعة و النشر- كلية العلوم التربوية، عمان.
٩. مصطفى فهمي. (١٩٧٤). سيكولوجية الطفولة و المراهقة ،دار الطباعة، مصر
١٠. مفتي ابراهيم حماد. (١٩٩٦). التدريب الرياضي للجنسين ، دار الفكر العربي، القاهرة
١١. ناهد عبد زيد. (٢٠٠٨). أساسيات التعلم الحركي، دار الكتب و الوثائق، بغداد.
١٢. حسين علي حسين و داود عادل ناجي (١٩٩٦) ، استخدام أنواع مختلفة من التغذية الراجعة و أثرها بمستوى فعالية رمي القرص، التربية الرياضية،مجلة علمية متخصصة ،جامعة بغداد، العدد ١٩ .
١٣. وليد مارد يني و حسن الوديان (٢٠٠١)أثر برنامج تدريبي مقترح باستخدام التغذية الراجعة في تحسين بعض المهارات الأساسية بكرة السلة، مؤتة للبحوث و الدراسات، جامعة مؤتة عمادة البحث العلمي، المجلد ١٦ ، العدد ٤ ، ص ص. ١١-٣٧.
١٤. عطا الله احمد (١٩٩٦)، تأثير استخدام بعض الأنواع من التغذية الراجعة في تعلم مهارة الإرسال في الكرة الطائرة، رسالة ماجستير،المدرسة العليا لأساتذة ت.ب.ر،مستغانم،ص٣٣.