



معلومات البحث

تاريخ الاستلام: 2023/02/12

تاريخ القبول: 2024/06/30

Printed ISSN: 2352-989X

Online ISSN: 2602-6856

التحليل العملي لبعض المهارات الأساسية لإنتقاء ناشئ كرة القدم

(12 - 14 سنة) لبعض أندية كرة القدم بولاية الجلفة

*Factorial analysis of some basic skills for
selecting young footballers (12-14 years old)
for some football clubs in the state of Djelfa*

بوخالفة أحمد^{1*} ، بن سالم سالم²

¹مخبر التعلم والتحكم الحركي جامعة المسيلة

(الجزائر)، ahmed.boukhalfa@univ-msila.dz،

²مخبر التعلم والتحكم الحركي جامعة المسيلة

(الجزائر)، salem.bensalem@univ-msila.dz

الملخص:

تهدف هذه الدراسة إلى تسليط الضوء على ، التحليل العملي لبعض المهارات الأساسية لإنتقاء ناشئ كرة القدم (12-14 سنة) لبعض أندية كرة القدم بولاية الجلفة ، و بعد تطبيق بطارية إختبار تم إستنتاج مايلي :
- تم قبول وتفسير ثلاث عوامل للمهارات الأساسية ، تم تحديد مستويات معيارية لوضع درجات وتقييم مستويات المهارات الأساسية لإنتقاء لاعبي كرة القدم (12 - 14 سنة) .
الكلمات المفتاحية: التحليل العملي ، المهارات الأساسية ، الإنتقاء .

ABSTRACT

This study aims to shed light on the general analysis of some basic skills for selecting young footballers (12-14 years) for some football clubs in the state of Djelfa, and after applying a test battery, the following were produced:

- Three factors for basic skills were accepted and interpreted, levels of standards for levels were determined. different.

Keywords: Factor analysis, basic skills, selection.

1. مقدمة:

في السنوات الأخيرة شهدت لعبة كرة القدم تقدما كبيرا وكان هذا التقدم متمثلا بطرق اللعب الهجومية والدفاعية و كيفية بناء الخطط سواء في الدفاع أو الهجوم، ولا يمكن إجادة ذلك إلا إذا كان الفريق يتمتع بقدرات بدنية ومهارية حيث تعطي اللاعب الإمكانية والقدرة على اللعب بكفاءة عالية ويستطيع إكمال المباراة بمستوى عالي، ولا يمكن بمقدور الفريق تنفيذ خطط اللعب إلا إذا جمع اللاعبون بين الصفات البدنية والمهارية الأساسية المتقنة والروح المعنوية المرتفعة.(الهيبي موفق أسعد،2014، ص 72)

يعتبر الأداء الرياضي في كرة القدم مركب متعدد العوامل ، وتعرف القدرة على الأداء الرياضي بدرجة التطور الممكن للأداء الحركي في نشاط رياضي معين ، والهيكلي المركب الذي يفعلها يرتبط بعدد من العوامل ،ولا يمكن تحقيق مستوى راقم للأداء الفردي إلا عبر مركب بمسك للعوامل، ويعتبر اختيار الفرد المناسب لنوع النشاط هو الخطوة الأولى نحو الوصول إلى مستوى البطولة لذا اهتم بها العديد من الباحثين وأكدوا الكثير من الدراسات التي أجريت في مجال التربية البدنية والرياضية بصفة عامة مجال الانتقاء بصفة خاصة على أهمية اختيار الناشئين(محمد حازم أبو يوسف، 2005،ص 11).

ويرى (أماتمان) أن الموهوب الرياضي هو الذي يتفوق بمكونات انجاز القدرات البدنية وانجاز فن الأداء الحركي والانجاز الخططي (قاسم حسن حسين ،فتححي يوسف المهبشيش،1999،ص67).

لذلك أصبحت الحاجة الى الاختبارات المقننة في المجال الرياضي من الأمور ال ضرورية والتي تعود على كل من المرابي والمدرّب فالاستدلال على مستوى الافراد لا يمكن أن يتم دون اختبار ، ومن هنا نتفق على أن البرنامج الناجح للاختبار المؤدى لاهدافه أن يبنى ويخطط بالصورة التي تحقق هدفا موضوعيا معيناً. (على فهمى البيك ،1996،ص 30)

وبالتالي أصبح لاعبي كرة القدم بحاجة ماسة إلى مستوى عالى من القدرات المهارية، لسماح لقدراتهم ومهارتهم للظهور بشكل جيد في كافة جوانب اللعبة فلا بد من أن يبنى المنهاج التدريبي وفق المكونات الفعلية الخاصة بالعبة وبالتالي تحدث على أرض الملعب وهذا النجاح يتحقق عند إنتقاء وتوجيه الناشئين بطرق سليمة وممنهجة من طرف المدربين والمختصين الرياضيين بإستعمال إختبارات مقننة تقيس وتعطي نتائج للاعب كرة القدم بأدق النتائج مما يسمح له بمعرفة مستواه وأداة وإنتقاؤه بطريقة علمية صحيحة معتمدة على الطرق الحديثة في التدريب الرياضي إبتعادا عن الطرق القديمة والبسيطة مثل الملاحظة الذاتية، وعندما يصل المرابين والمدربين إلى القياس المنهج والصحيح يمكنهم وضع تلك القياسات والنتائج في برامج تحتوي على التقييم والتقييم من خلال النتائج المقاسة مسبقا وتدين لها درجات ومستويات معيارية تساعد المختصين في إنتقاء وتوجيه اللاعبين ربحا للوقت والجهد والوصول إلى المستوى العالى مع مرور الزمن والمحافظة عليه، ومساعدة المختصين الرياضيين بالرجوع لتلك البرامج و الدرجات المعيارية والمستويات المعيارية لتسهيل عملية الإنتقاء بالمقارنة بين النتائج التطبيقية والنتائج الإحصائية، وهذا مادفعنا إلى معرفة والغوص في متطلبات إنتقاء الناشئين للوصول إليهم إلى مستوى عالى والمحافظة عليه.

ويري الباحثان من خلال العرض السابق أإلتقاء الناشئيين و إعداد بطارية إختبار بطريقة علمية وتحديد درجات ومستويات معيارية والإعداد المهاري في كرة القدم هو ركيزة هامة وموجهة بهدف إكسابهم أعلى مستوى ممكن من القدرات المهارية الضرورية.

2.الإشكالية:

قد أستفاد التدريب الرياضي على وجه الخصوص في مختلف الألعاب الرياضية من هذا التقدم الكبير الذي وصلت إليه أسس ومنهجية ونظريات التدريب الرياضي، ومن بين الأنشطة الرياضية الجماعية لعبة كرة القدم والتي تعد من الألعاب الأكثر إنتشارا، وهى رياضة جماعية، تمارس من طرف جميع الناس كما أشار إليها روجي جميل كرة القدم قبل كل شيء رياضة جماعية يتكيف معها كل أصناف المجتمع.(روجي جميل،1997، ص 52)

يعتمد كثير من المتخصصين في المجال الرياضي على إجتهدهم الشخصي في محاولة الربط بين التدريب المهاري و التطبيق العملي لبرامج التدريب الرياضي، وهذا لايتحقق إلا من خلال التحضير البدني الجيد والتدريب الشاق على تطوير المتغيرات المهارية بإستخدام تمرينات و تدريبات متنوعة، ويمثل التدريب الرياضي قاعدة أساسية للأداء الرياضي في مجالي الرياضة التنافسية و الرياضة من أجل الصحة، مما جعلها تستحوذ على مكانة خاصة متميزة لدى المتخصصين.

لكي يتعرف المدرب على إمكانيات و قابليات اللاعب بشكل منفرد، و الفريق بشكل جماعي، عليه إجراء إختبارات وقياسات للتعرف على هذه المستويات، لأن هذه الإختبارات من الوسائل المهمة في تقويم اللاعبين والتعرف على مستوياتهم بإستخدام الأساليب والوسائل والأجهزة المتطورة للوصول إلى نتائج دقيقة . (موفى أسعد محمود، 2007، ص 19)مما تساعد المديرين والإختصاصيين في إنتقاء ناشئى كرة القدم (12 - 14 سنة) لبعض أندية ولاية الجلفة ، الجزائر، وذلك من أجل رفع المستوى المهاري لناشئى كرة القدم و ما لتلك المرحلة السنية من أهمية في الإرتقاء بمستوى رياضة كرة القدم والوصول إلى أهداف ونجحات التي يطمح إليها الناشئ، ومن خلال تطبيقنا للدراسة الإستطلاعية والنظر في النتائج على عينة عددها (10) كعينة إستطلاعية لبعض ناشئى كرة القدم (12 - 14 سنة) بولاية الجلفة، إتضح ن أنه لا توجد إختبارات تخضع لمعايير علمية تسمح لإنتقاء لاعبي كرة القدم بالطريقة الصحيحة ، ويوجد طريقة مستخدمة لإنتقاء لاعبي كرة القدم للناشئين في تلك المرحلة السنية و هي طريقة الملاحظة وهذه الطريقة لاتخضع إلى أسلوب علمي صحيح ، إن أهمية وجود قياس لتقييم مستوى الأداء المهاري لاعبي كرة القدم وذلك للمساعدة على الإرتفاع والتقدم بالمستوى المهاري للاعبين كرة القدم لبعض أندية للرابطة الولائية بولاية الجلفة، وما لتلك المرحلة من أهمية في الإرتقاء بمستوى رياضة كرة القدم، ولذلك اهتم بحثنا في معرفة و انتقاء لاعبي كرة القدم في تلك الفئة العمرية، لذا أصبح علينا الإهتمام بهذه المرحلة السنية إذ تعتبر قاعدة أساسية لإنتقاء الرياضي بطريقة صحيحة ووصول به إلى مستويات العليا، من خلال أساليب الإلتقاء الجيد المبني على أسس علمية، وكذا تقويم قدرات اللاعبين من الناحية المهارية وفق معايير مناسبة، فالإنتقاء الرياضي هو عملية اختيار انسب العناصر من الناشئين الموهوبين ممن يتمتعون بقدرات واستعدادات الرياضة المتخصصة، ويمكن التنبؤ لهم بالتفوق في هذا النشاط، فإن الإلتقاء عن طريق بطارية إختبار المتمثلة في الإختبارات المهارية هى محور أساسي يمكن عن طريقها معرفة مدى تقدم اللاعب في الأداء

المهاري في رياضة كرة القدم، كما تعد وسيلة مهمة في إنتقاء أعضاء جدد لفرق المراحل السنوية المتقدمة، ولذا يجب الإهتمام بتصميم بطارية إختبار للقدرات المهارة تكون مبنية على طرق وأسس علمية، وهذا مايدفعنا للتساؤل في بحثنا هذا حول التحليل العاملي للمهارات الأساسية ومدى تطبيق درجات ومستويات معيارية للمهارات الأساسية في عملية إنتقاء لاعبي كرة القدم (12-14 سنة) لأندية الرابطة الجهوية لولاية الجلفة، ومن خلال ما سبق ذكره قمنا بطرح التساؤلات التالية:

التساؤل العام:

- هل هناك تحليل عاملي وتحديد درجات ومستويات معيارية لإنتقاء لاعبي كرة القدم لأندية الرابطة الجهوية للجلفة (12-14 سنة).

3.تساؤلات البحث:

- هل هناك تحليل عاملي للمهارات الأساسية لإنتقاء ناشئى كرة القدم (12- 14 سنة) لبعض أندية كرة القدم بولاية الجلفة ؟

- ما هي العلاقة الإرتباطية بين المهارات الأساسية ودقة تهديف الكرة لناشئى كرة القدم(12- 14 سنة) لبعض أندية كرة القدم بولاية الجلفة ؟

- هل هناك مستويات معيارية لإنتقاء ناشئى كرة القدم (12- 14 سنة) لبعض أندية كرة القدم بولاية الجلفة ؟

4.فرضيات البحث:

1.4. الفرضية العامة:

- هناك تحليل عاملي وتحديد مستويات معيارية لإنتقاء لاعبي كرة القدم لأندية الرابطة الجهوية للجلفة (12-14 سنة).

2.4.الفرضية الجزئية:

- هناك تحليل عاملي للمهارات الأساسية لإنتقاء ناشئى كرة القدم (12- 14 سنة) لبعض أندية كرة القدم بولاية الجلفة.

- هناك علاقة إرتباطية بين المهارات الأساسية ودقة تهديف الكرة لناشئى كرة القدم(12- 14 سنة) لبعض أندية كرة القدم بولاية الجلفة.

- هناك مستويات معيارية لإنتقاء ناشئى كرة القدم (12- 14 سنة) لبعض أندية كرة القدم بولاية الجلفة.

5. أهداف البحث:

- التعرف علي التحليل العاملي لبعض المهارات الأساسية لإنتقاء ناشئى كرة القدم (12- 14 سنة) لبعض أندية كرة القدم بولاية الجلفة.
- إيجاد العلاقة الإرتباطية بين المهارات الأساسية ودقة تهديف الكرة لناشئى كرة القدم(12- 14 سنة) لبعض أندية كرة القدم بولاية الجلفة.
- وضع مستويات ودرجات معيارية من خلال إقتراح بطارية إختبار لإنتقاء ناشئى كرة القدم (12- 14 سنة) لبعض أندية كرة القدم بولاية الجلفة.

6. تحديد المفاهيم والمصطلحات:

1.6. التحليل العاملي:

هو تحليل مجموعة من معاملات الإرتباط إلى عدد أقل من العوامل ، وهو أسلوب رياضي يمثل عدد كبيرا من العمليات و المعالجات الرياضية في تحليل الإرتباطات بين المتغيرات، و من ثم تفسير هذه الإرتباطات ، و إختزالها في عدد أقل من المتغيرات.(الجابري ، 2012 ، ص 21)

2.6. المهارات الأساسية:

تعتبر المهارات الأساسية هي قدرة الفرد على أداء وتنفيذ المهارات الحركية على نحو يمتاز بالدقة و الإلتقان والمهارة ، وتشمل هذه الفئة فئة الحركات الجسمية العامة وفئة الحركات الدقيقة، فعندما يكتسب المتعلم هذا النوع من التعلم فإنه يصبح قادرا على تنفيذ جميع المهارات الجزئية المتضمنة بها على نحو دقيق ووفق ترتيب معين. (عماد عبد الرحيم الزغلول ، 2012، ص 315-316)

3.6. الإنتقاء:

يعتبر عملية تحديد إمكانيات الناشئ والتي تمكننا من التنبؤ بالمستوى الذي يمكن أن يحققه وكذلك إمكانية إستمراره في ممارسة اللعبة بمستوى ممتاز من الكفاءة من أهم واجبات الإنتقاء ، إلا أن هذه العملية تتأثر درجة صدقها عندما يتم الإنتقاء في المراحل الأولى حيث تتأثر النتائج من خلال بعض العوامل التي لا تخضع للقياس ، و على ذلك يؤكد كل من أبو علا عبد الفتاح ، أحمد عمر (1986) على أن عملية الإنتقاء عملية ديناميكية مستمرة و طويلة الأمد و تتم على مراحل (محمد حازم أبو يوسف ، 2005 ، 22).

7.الدراسات السابقة:

1.1.الدراسة الأولى: عماد صدر الدين حميد وآخرون (2022) بعنوان:

"بناء بطارية إختبار للقدرات المهارية والتوافقية لإنتقاء لاعبي كرة القدم الذين تتراوح أعمارهم بين (13-15) عاما للأكاديميات الرياضية لمنطقة إدارة رابرين"، لعينة 188 لاعبا، وهدفت الدراسة بناء بطارية إختبار للقدرات المهارية والتوافقية لإنتقاء لاعبي كرة القدم، وبعد الحصول على النتائج تمت مناقشتها بطريقة علمية مدعومة من قبل مصادر لتحقيق لتحقيق هدف البحث، وفي ضوء نتائج البحث توصل الباحثون إلى الإستنتاجات التالية: قبول العوامل الناتجة من خلال الإختبارات المرشحة التالية: العامل الأول (القدرة على سرعة التسديد)، العامل الثاني (القدرة على التمرير الصحيح)، العامل الثالث (القدرة على إخماد الكرة)، العامل الرابع (القدرة على توجيه الحركة)، العامل الخامس (القدرة على موازنة الحركة)، العامل السادس (القدرة على الإستجابة للمحرك)، العامل السابع (القدرة على الحركة الإيقاعية)، العامل الثامن (القدرة على تقدير الحالة)، العامل التاسع (القدرة على ربط المحرك).

2.2. الدراسة الثانية: إيثار غزال وآخرون (2021) بعنوان:

"بناء بطارية إختبار للقدرات المهارية والتوافقية لإنتقاء لاعبي كرة القدم الذين تتراوح أعمارهم بين (13-15) عاما من أكاديمية الموصل، لعينة 104 لاعبا، وهدفت الدراسة بناء بطارية إختبار للقدرات المهارية والتوافقية لإنتقاء لاعبي كرة القدم، وأيضا تحديد مكونات إمكانيات المهارية والتوافقية وإختياراتها التي وصلت إلى 22 إختيار، وتوصل الباحثون إلى الإستنتاجات التالية: تم إجراء نتائج التحليل على (22) إختبار لقياس 7 عوامل، وصلت إلى 7 عوامل تم قبولها جميعا، وتم تفسيرها، وتسمى العامل الأول (التوافقي للقوة)، العامل الثاني (توجيه القدرة)، العامل الثالث (المكاني والزمني)، العامل الرابع (المتنوع القدرة الحركية الدقيقة للقدرة على التحكم مع عامل التجسيديات المختلفة)، العامل الخامس (عامل الجهد المناسب)، العامل السادس (قدرة تغيير الإتجاه)، العامل السابع (عامل التوازن وخفة الحركة الإيقاعي).

3.3.الدراسة الثالثة: دراسة بن صايبي يوسف وروام موسى (2016)بعنوان:

"تحديد مستويات معيارية لبعض الخصائص البدنية لدى لاعبي أندية الرابطات الجهوية لكرة القدم الجزائرية فئة الناشئين 15-16 سنة" وهدفت هذه الدراسة الى التعرف الى مستوى بعض الخصائص البدنية لدى لاعبي كرة القدم فئة الناشئين، وتحديد مستويات معيارية لبعض الاختبارات البدنية، وتوصلت نتائج الدراسة إلى تحديد مستويات معيارية لبعض الخصائص البدنية والمهارية لدى لاعبي أندية الرابطات الجهوية لكرة القدم الجزائرية فئة الناشئين 15-16 سنة وأوصت هذه الدراسة باستخدام هذه المعايير كأساس لتقويم القدرات البدنية لهذه الفئة. (صايبي يوسف وروام موسى، 2016، ص 206)

4.7. الدراسة الرابعة: دراسة روام موسى (2015) بعنوان:

"تحديد مستويات معيارية لتقييم مستوى بعض المهارات الأساسية لدى لاعبي فريق اتحاد اولاد نايل لكرة القدم فئة الناشئين 15 - 16 سنة " و هدفت هذه الدراسة الى التعرف الى مستوى بعض المهارات الأساسية في كرة القدم، وتحديد مستويات معيارية لبعض اختبارات المهارات الأساسية، من 16 لاعبا من فريق اتحاد اولاد نايل لكرة القدم فئة الناشئين 15 - 16 سنة ، وتم خلال الدراسة اجراء ستة اختبارات لقياس بعض المهارات الأساسية في كرة القدم وهي ممثلة في : اختبار الجري المتعرج بالكرة بين القوائم (ث)، اختبار رمية التماس لابعد مسافة (سم) ، اختبار دقة التمرير القصير الارضي (عدد الاهداف) ، اختبار التنظيط بالكرة (عدد المرات) ، اختبار دقة التصويب على المرمى (عدد الاهداف) ، اختبار دقة ضرب الكرة بالرأس (عدد الاهداف) ، وتحليل نتائج الدراسة تم استخدام المتوسطات الصابية والانحرافات المعيارية والتكرارات والنسب المئوية وكذلك تحديد الرتب المئينية وتوصلت نتائج الدراسة إلى تحديد مستويات معيارية لبعض المهارات الأساسية لدى اللاعبين الناشئين للنادي الرياضي اتحاد اولاد نايل لكرة القدم ، وأوصت هذه الدراسة باستخدام هذه المعايير كأساس لتقويم القدرات مهارية لهذه الفئة. (روام موسى ، 2017، ص 206

5.7. الدراسة الخامسة: دراسة كارلوس لاغو بينياس وآخرون (2014) بعنوان:

"العلاقة بين خصائص البدنية والمهارية و عملية الإنتقاء لدى لاعبي كرة القدم الشباب " ، وهدفت الدراسة إلى تحديد الملامح الجسدية و القياسية المهارية لنخبة لاعبي كرة القدم الشباب وفقا لوضعيتهم في الملعب وتحديد مدى ملائمتها لعملية الإنتقاء، وتمثلت عينة الدراسة من 156 ناشئ ، واستخدم الباحث المنهج الوصفي، وكانت أهم النتائج أن لاعبي الملعب الأطول والأثقل كان أدائهم أفضل في القفزات العمودية واختبارات العدو، بينما كان أداء اللاعبين الأكثر مرونة في الملعب أفضل أداء في الجانب البدني والمهارى.

8. مميزات الدراسة الحالية:

من خلال الدراسات السابقة والمشاهدة التي تم عرضها سابقا يمكن إستنتاج بعض النقاط المهمة، والتي يمكن من خلالها التعرف ونقد هذه الدراسات وتحليل محتواها الداخلي للوقوف على العلاقة بين الدراسات السابقة والدراسة الحالية من حيث الهدف والمنهج والأدوات المستعملة ومناقشة النتائج.

حيث نرها تتفق في نقاط كثيرة وتختلف في نقاط قليلة لطبيعة كل دراسة وخصوصيتها، هناك دراسات أكدت على تحليل العوامل في الإنتقاء كدراسة عماد صدر الدين حميد وآخرون ، ودراسة إيثار غزال وآخرون، في حين البعض أكد على الجانب البدني والمهاري للإنتقاء مثل دراسة بن صايبي يوسف وروام موسى ، ودراسة كارلوس لاغو بينياس وآخرون، بينما بحثنا أكد على تحليل العملي ودراسة الجانب المهاري أثناء الإنتقاء، وكانت العينة تتشابه مع الدراسات السابقة نفس العينة للاعبي كرة القدم، بينما تختلف في الفئة العمرية تم إختيار صنف (12-14) سنة.

9. الإجراءات الميدانية للدراسة:

1.9. الدراسة الإستطلاعية:

تعتبر الدراسة الإستطلاعية بمثابة الأساس الجوهري لبناء البحث كله، وهى خطوة أساسية ومهمة في البحث العلمي، وبناء على ما سبق أجريت الدراسة الإستطلاعية يوم 2022/11/05 على 10 لاعب من (14-12 سنة) لفريق إتحاد أولاد نايل و الذي ينتمي إلى مجتمع البحث ومن خارج العينة الأساسية وكان الهدف من إجراء الدراسة الإستطلاعية ما يلي :

- إختبار الأجهزة الملائمة لضمان سهولة وأداء القياسات والإختبارات.

- إختيار ملاعب وأماكن القياسات والإختبارات.

- تحديد الفترة اللازمة لإجراء القياسات والإختبارات قيد الدراسة.

2.9. منهج الدراسة المتبع:

إن طبيعة المشكلة المدروسة تفرض على الباحث نوع المنهج الذي يتبعه، ودراستنا تشمل الدراسات المسحية حيث تهدف إلى تقدير الظاهرة المحددة في ضوء قيم أو معايير معينة وعمل مقارنة بين الواقع والمعايير المحددة، وبناء على ما سبق ذكره فقد إنتهج الباحثان المنهج الوصفي بالأسلوب المسحي، وذلك كونه المنهج المناسب للدراسة.

3.9. مجتمع وعينة الدراسة:

يجب بعد تحديد المشكلة بالضبط تحديد مجتمع الدراسة، ويجب الإلمام به كما وكيفا، إن سحب جزء من مجتمع الدراسة يطلق عليه إسم العينة، والطريقة التي تتم بهذا الشكل يطلق عليها المعاينة، وبناء على ما سبق لقد تمثل مجتمع دراستنا من لاعبي كرة القدم المسجلين في الرابطة الولائية بولاية الجلفة لموسم 2022-2023 من المرحلة العمرية (12- 14 سنة) يتكون المجتمع الأصلي من 316 لاعب.

4.9. تحديد عينة الدراسة وتجانس العينة:

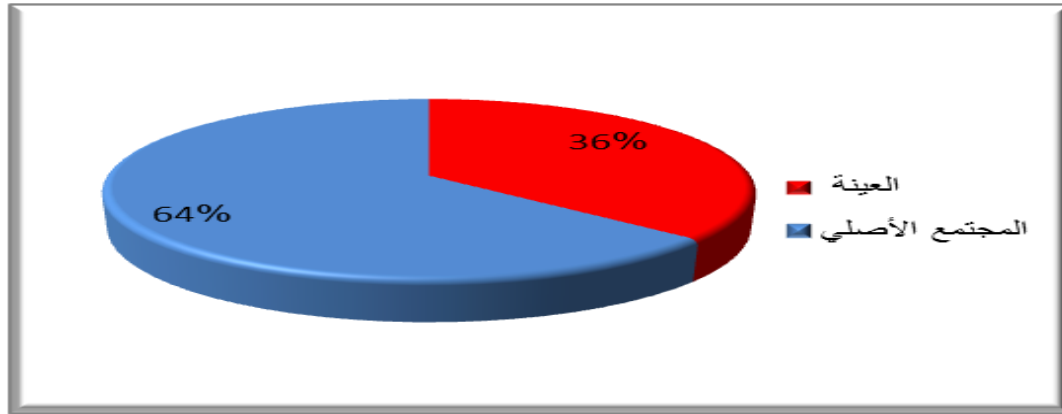
إعتمدنا في بحثنا هذا على العينة القصدية (العمدية)، وذلك كون أنها تمثل المجتمع تمثيلا سليما وقد شملت: لاعبي كرة القدم ينتمون إلى 4 نوادي بولاية الجلفة عددهم 115 لاعب ضمنهم 10 لاعب طبقت عليهم الدراسة الإستطلاعية، أعمارهم بين 12 سنة و أقل من 14 سنة ينشطون مع أنديةهم و ينشطون في المسابقات بين الأصغر (U14).

و بعد تحديد عينة الدراسة قمنا بدراسة تجانس عينة البحث لأصغر بعض أندية الجلفة المشاركة في المسابقات بين الأصغر.

الجدول 1: يوضح تجانس عينة البحث أصاغر بعض أندية الجلفة المشاركة في بطولة الأصاغر.

الرقم	إسم النادي	عدد اللاعبين	معدل الطول	معدل الوزن	العمر الزمني
01	النادي الرياضي إتحاد أولاد نايل	32	1.58	45.07	2.8
02	النادي الرياضي أشبال الجلفة	30	1.60	46.82	2.13
03	النادي الرياضي كلوب فوتبال	31	1.61	44.73	2.64
04	النادي الرياضي للهواة سريع الجلفة	28	1.59	46.04	2.78

يظهر من خلال الجدول رقم (1) تجانس عينة البحث أصاغر بعض أندية الجلفة المشاركة في بطولة الأصاغر، نلاحظ أن معدلات المتوسطات بالنسبة (معدل الطول، معدل الوزن، معدل العمر الزمني) لعينة الدراسة متقاربة في المتوسطات الحسابية، هذا ما يؤكد أن عينة الدراسة متجانسة.



شكل 1 : يبين الدائرة النسبية للمجتمع الأصلي وعينة الدراسة.

10.متغيرات البحث :

1.10. المتغير المستقل: هو العامل الذي يريد الباحث قياس مدى تأثيره في الظاهرة المدروسة وعمامة ما يعرف بإسم المتغير أو العامل التجريبي، أي هو الذي يَأثر في المتغير التابع (السبب) و يتمثل في دراستنا هاته في التحليل العملي

2.10. المتغير التابع: و هذا المتغير هو نتاج العامل المستقل في الظاهرة ، ويتمثل في دراستنا هذه المهارات الأساسية لإنتقاء ناشئ كرة القدم.

3.10. المتغيرات المشوشة: وهي متعددة وتم ضبطها كما يلي:

- يتم إستبعاد اللاعبين المصابين.

- يتم إستبعاد اللاعبين الذين لا يشاركون بصفة دائمة في التدريب.

11.مجالات البحث:

1.11.المجال الزمني:تم البحث في 2022/11/05 الى 2022/12/17.

2.11.المجال المكاني:أجريت الدراسة الميدانية بالملعب الجوارى الشهيدىن دروازى بحى بن جرمة - الجلفة-.

3.11.المجال البشرى:أجريت الدراسة على ناشئى كرة القدم (12-14 سنة) لبعض الأندية كرة القدم بولاية الجلفة.

12.أدوات جمع البيانات:

إن إختيار الباحث لأدوات جمع البيانات يتوقف على العديد من المعايير، فطبيعة المشكلة تتحكم فى عملية إختيار الأدوات، ولغرض جمع المعطيات من الميدان عن موضوع الدراسة يتوجب على الباحث إنتقاء الأدوات المناسبة لذلك، ومنه فأداة البحث هى الوسيلة الوحيدة التى يتمكن بواسطتها الباحث حل المشكلة وقد غستخدم الباحث إختبارات مهارة فى جميع البيانات الخاصة بالدراسة وهى :

- ميزان طبى لقياس الوزن (ك.غ).

- جهاز رستاميتز لقياس الطول (سم).

- كرة قدم

- ملعب كرة قدم.

- ساعة إيقاف.

- إستمارات التسجيل.

- حواجز وأقماع بلاستيك.

- شريط قياس.

13.مواصفات الإختبارات المهارة:

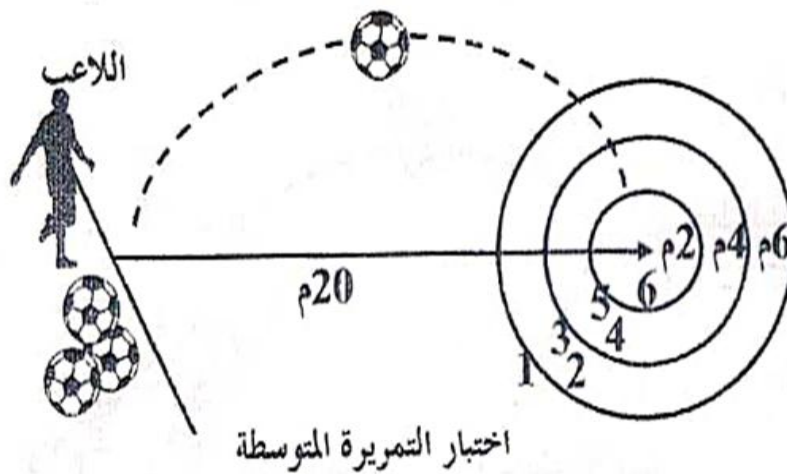
1.13.إختبار التمريرة القصيرة والمتوسطة والطويلة:

أ- الهدف من الإختبار: قياس دقة التمريرات القصيرة والمتوسطة والطويلة.

ب- الأدوات والأجهزة اللازمة: 5 كرات قدم ، شريط قياس، منطقة محددة.

ج- تعليمات: ترسم 3 دوائر اقطارها (2-4-6 م) وتعطى الدرجات على النحو التالي (2-4-6)، حيث يبعد مركز الدوائر وخط البداية 20 م ، كما مبين في الشكل (2).

د- طريقة التسجيل: تحسب عدد الدرجات التي تحصل عليها اللاعب من المحاولات الخمس، وتعتبر المحاولة فاشلة في حالة سقوط الكرة خارج الدوائر. (موفق، 2011، ص 59)



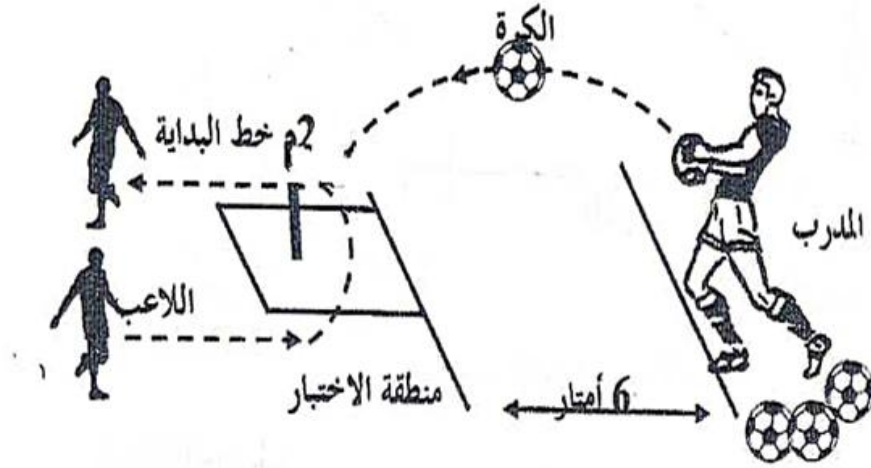
شكل 2 : يوضح إختبار التميريرة المتوسطة

2.13. إختبار إيقاف الكرة:

أ- الهدف من الإختبار: قياس الدقة في إيقاف الكرة وإستعادة التحكم فيها بالقدم او الركبة او الصدر او الراس.

ب- الأدوات والأجهزة اللازمة: 5 كرات قدم ، شريط قياس، تخطيط منطقة الإختبار كما في الشكل (3).

ج- طريقة التسجيل: تعطى 2 لكل محاولة صحيحة. (موفق، 2011، ص 56)



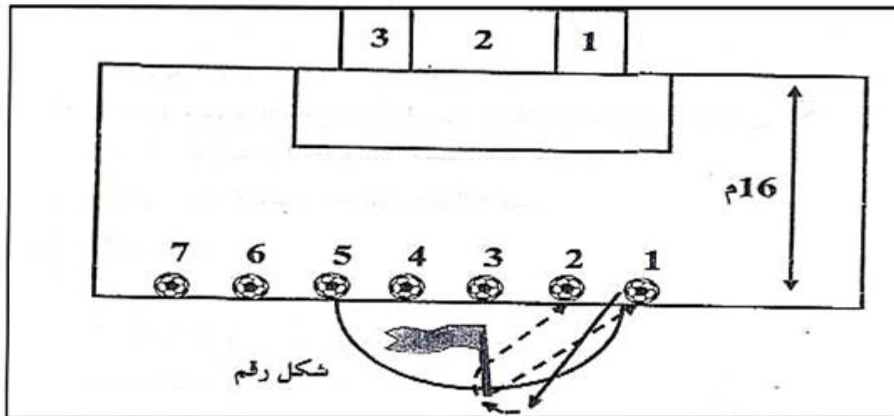
شكل 3: يوضح إختبار إيقاف الكرة

3.13. إختبار تهديف الكرات:

أ- الهدف من الإختبار: قياس دقة التهديف.

ب- الأدوات والأجهزة اللازمة: 7 كرات قدم، شاخص، مرمى مقسم إلى 3 مناطق كما مبين في الشكل رقم (4).

ج- طريقة التسجيل: تحسب الدرجة بمجموع الدرجات إذا دخلت الكرة في المنطقتين المحددتين (1-2)، يمنح اللاعب 1 درجة إذا دخلت الكرة في المنطقة (3)، يمنح للاعب 0 إذا خرجت الكرة خارج المرمى. (موفق، 2011، ص 56)



شكل 3: يوضح إختبار تهديف الكرة

14. الأسس العلمية للإختبار:

1.14. ثبات الإختبار:

الثبات هو درجة التماسك التي يمكن لوسيلة القياس المستعملة من تنفيذها كما تعني مدى إتساق الإختبار او الدقة التي يقيس بها الإختبار الظاهرة موضوع القياس.

الجدول 2 : يبين معامل الثبات للإختبارات المهارية.

معامل الثبات	العينة	الإختبارات
0.950	10	إختبار دقة تمرير الكرة القصيرة
0.993		إختبار دقة تمرير الكرة المتوسطة
0.914		إختبار دقة تمرير الكرة الطويلة
0.815		إختبار إيقاف الكرة
0.542		إختبار تهديف الكرة بالرجل اليمنى
0.410		إختبار تهديف الكرة بالرجل اليسرى

من خلال الجدول رقم (2) نلاحظ أن جميع قيم معامل الثبات للإختبارات الستة التي تقيس القدرات البدنية هي قيم عالية، وتنحصر هذه القيم في المدى بين (0.410) كأقل قيمة و(0.993) كأعلى قيمة، وعليه إختبارات الدراسة تتميز بثبات عال وبالتالي يمكن الإعتماد على هذه الإختبارات في الدراسة الميدانية الرئيسية للدراسة.

2.14. صدق الإختبار:

الصدق هو مدى صلاحية الإختبار او المقاييس في القياس ما وضع من أجله.

الجدول 3: يبين معامل الصدق للإختبارات المهارية.

معامل الصدق	العينة	الإختبارات
0.974	10	إختبار دقة تمرير الكرة القصيرة
0.996		إختبار دقة تمرير الكرة المتوسطة
0.956		إختبار دقة تمرير الكرة الطويلة
0.902		إختبار إيقاف الكرة
0.736		إختبار تهديف الكرة بالرجل اليمنى
0.640		إختبار تهديف الكرة بالرجل اليسرى

من خلال الجدول رقم (3) يبين معامل الصدق للقدرات المهارية، من خلال النتائج الجدول نلاحظ أن القيم معامل الصدق للإختبارات محصورة بين (0.640) كأقل قيمة و (0.996) كأعلى قيمة، وهاته القيم تشير إلى ان جميع القيم عالية في معامل الصدق، وعليه جميع الإختبارات صادقة ويمكن الإعتماد عليها في التطبيق الميداني للدراسة.

الجدول 4 : يبين صدق المقارنة الطرفية لجميع إختبارات الدراسة.

الاختبار	عينة	المتوسط الحسابي \bar{X}	الانحراف المعياري S	قيمة T المحسوبة	درجة الحرية Df	الدلالة المعنوية Sig	الدلالة الإحصائية
إختبار دقة تمرير الكرة القصيرة	الدنيا	23.5133	2.76323	9.253	4	0.796	دال
	العليا	13.8600	2.62143				
إختبار دقة تمرير الكرة المتوسطة	الدنيا	9.4667	0.90738	4.596			
	العليا	12.7667	0.85049				
إختبار دقة تمرير الكرة الطويلة	الدنيا	10.3333	0.57735	7.071			
	العليا	23.6667	3.21455				
إختبار إيقاف الكرة	الدنيا	4.0000	2.00000	5.196			
	العليا	10.0000	0.00000				
إختبار تحديف الكرة بالرجل اليميني	الدنيا	12.2933	2.1147	7.339			
	العليا	19.9600	2.42205				
إختبار تحديف الكرة بالرجل اليسرى	الدنيا	9.3333	1.15470	6.379			
	العليا	17.0000	1.73205				

من خلال الجدول رقم (4) نلاحظ أن جميع قم الإختبارات دالة إحصائيا عند مستوى الدلالة (0.05) ودرجة

حرية (4)، فجميع الإختبارات أظهرت أن هناك فروق بين المجموعة الدنيا التي لديهم منخفضة في الإختبارات والمجموعة العليا التي لديها قيم مرتفعة في الإختبارات، وعليه جميع الإختبارات المهارة صادقة كونها للإختبارات التفريق بين الأفراد منخفضة الأداء والأفراد مرتفعي الأداء.

15. الأساليب الإحصائية المستعملة:

تم إفراغ المعلومات في الحاسوب الألي بغرض تحليلها ومعالجتها عن طريق البرنامج الإحصائي (SPSS) نموذج

22، وهذا من أجل مناقشة الفرضيات في ضوء أهداف البحث وقد إستخدمنا الأساليب الإحصائية الأتية:

1.15. الإحصاء الوصفي:

1.1.15. النسب المئوية:

$$\text{النسبة المئوية} = \text{عدد التكرارات} \div 100 \times \text{عدد العينة}$$

2.1.15. المتوسط الحسابي:

$$\bar{X} = \frac{\sum Fi Xi}{N}$$

3.1.15. الإنحراف المعياري:

$$S = \sqrt{\frac{\sum (Xi - \bar{X})^2}{N}}$$

4.1.15. معامل الارتباط بيرسون:

$$r_p = \frac{n \sum xy - (\sum x)(\sum y)}{\sqrt{(n \sum x^2 - (\sum x)^2)(n \sum y^2 - (\sum y)^2)}}$$

2.15. الإحصاء الاستدلالي:

1.2.15. الإختبار (T):

تم إستعمال الإختبار (T) لحساب الصدق المقارنة الطرفية بين الإختبارات المهارية أي حساب الفروق بين المجموعة الدنيا والمجموعة العليا للإختبارات المهارية.

$$T = \frac{\bar{X}_1 - \bar{X}_2}{\sqrt{\frac{(n_1 - 1)S_1^2 + (n_2 - 1)S_2^2}{n_1 + n_2 - 2} * \left(\frac{1}{n_1} + \frac{1}{n_2}\right)}}$$

16. عرض وتحليل النتائج ومناقشتها:

1.16. عرض وتحليل نتائج الفرضية الأولى:

نص الفرضية: هناك تحليل عملي للمهارات الأساسية لإنتقاء ناشئ كرة القدم (12 - 14 سنة) لبعض أندية كرة القدم بولاية الجلفة.

1.1.16. عرض وتحليل العامل الأول: القدرة على التمرير الصحيح

الجدول 5: العامل الأول (القدرة على التمرير الصحيح)

رقم	الإختبار	درجة التشبع
01	إيقاف الكرة وتمرير الكرة القصيرة	0.791
02	إيقاف الكرة وتمرير الكرة القصيرة ثم تهديف الكرة بالرجل اليمنى	0.546
03	إيقاف الكرة وتمرير الكرة القصيرة ثم تهديف الكرة بالرجل اليسرى	0.492

يتضمن خلالالجدولرقم (5) التحليل العاملي للمهارات الأساسية وأتضح أن المفردات تشبعت عليه وأن هناك نوع من التشبع لمجموعة من المفردات تتسم بقياس سمة واحدة رأى الباحثان أن يسمها عامل القدرة على التمرير الصحيح.

2.1.16 عرض وتحليل العامل الثاني: القدرة على إيقاف الكرة الصحيح

الجدول 6:العامل الثاني (القدرة على إيقاف الكرة الصحيح)

رقم	الإختبار	درجة التشبع
01	إيقاف الكرة وتمرير الكرة المتوسطة	0.692
02	إيقاف الكرة وتمرير الكرة المتوسطة ثم تهديف الكرة بالرجل اليمنى	0.661
03	إيقاف الكرة وتمرير الكرة المتوسطة ثم تهديف الكرة بالرجل اليسرى	0.504

يتضح من خلالالجدولرقم (6) التحليل العاملي للمهارات الأساسية وأتضح أن المفردات تشبعت عليه وأن هناك نوع من التشبع لمجموعة من المفردات تتسم بقياس سمة واحدة رأى الباحثان أن يسمها عامل القدرة على إيقاف الكرة الصحيح.

3.1.16 عرض وتحليل العامل الثالث: إيقاف الكرة و تمرير الكرة الطويلة ثم التهديف

الجدول 7: العامل الثالث (القدرة على التهديف الصحيح)

رقم	الإختبار	درجة التشبع
01	إيقاف الكرة وتمرير الكرة الطويلة	0.779
02	إيقاف الكرة وتمرير الكرة الطويلة ثم تهديف الكرة بالرجل اليمنى	0.691

0.582	إيقاف الكرة وتمير الكرة الطويلة ثم تهديف الكرة بالرجل اليسرى	03
-------	--	----

يتضح من خلال الجدول رقم(7) التحليل العاملي للمهارات الأساسية وأتضح أن المفردات تشبعت عليه وأن هناك نوع من التشبع لمجموعة من المفردات تتسم بقياس سمة واحدة رأى الباحثان أن يسمها عامل القدرة على التهديف الصحيح.

17. عرض وتحليل نتائج الفرضية الثانية:

نص الفرضية: هناك علاقة إرتباطية بين المهارات الأساسية ودقة تهديف الكرة لناشئى كرة القدم(12- 14 سنة) لبعض أندية كرة القدم بولاية الجلفة.

إختبار دقة تهديف الكرة:

الجدول 8 :يبين العلاقة بين إختبار دقة تهديف الكرة والقدرات المهارية

نوع الإرتباط	القيمة المعنوية	قيمة الإرتباط	الإختبار
عكسي	0.019	-0.228	إختبار دقة تمرير الكرة القصيرة
عكسي	0.026	-0.218	إختبار دقة تمرير الكرة المتوسطة
طردي	0.000	0.344	إختبار دقة تمرير الكرة الطويلة
طردي	0.000	0.344	إختبار إيقاف الكرة

يتضح من خلال الجدول رقم (8) نلاحظ أن المعاملات الإرتباط للإختبارات المهارية مع دقة تهديف الكرة كانت محصورة بين (-0.228) كأقل قيمة و (0.344) كأعلى قيمة، وكانت معظم الإختبارات دالة إحصائيا كون القيمة المعنوية للإختبارات أقل من مستوى الدلالة 0.05، حيث كانت القيمة المعنوية لكل الإختبارات أقل من نسبة 5%.

18. عرض وتحليل نتائج الفرضية الثالثة:

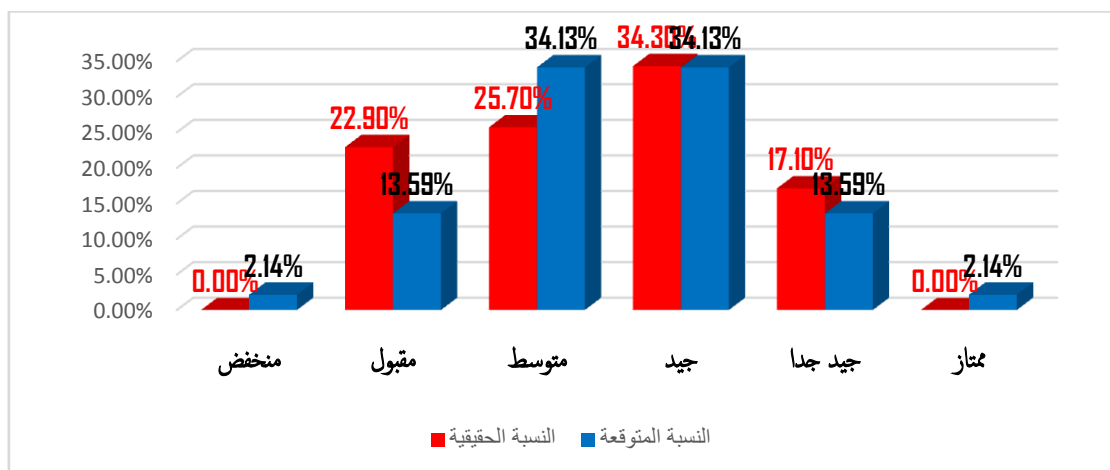
نص الفرضية: هنا كمستويات معيارية لإنتقاء ناشئى كرة القدم(12- 14 سنة) لبعض أندية كرة القدم بولاية الجلفة.

إختبار دقة تمرير الكرة:

الجدول 9 :توزع عينة الدراسة المعيارية لإختبار دقة تمرير الكرة

المستوى	الدرجات المعيارية	الدرجات الخام	التكرار	النسبة المئوية	النسبة المقررة في التوزيع
ضعيف	أقل من 30	أقل من 2.0107	0	0	2.14
مقبول	30-40	2.0107-8.5577	24	22.9	13.59
متوسط	40-50	8.5577-15.105	27	25.7	34.13
جيد	50-60	15.105-21.652	36	34.3	34.13
جيد جدا	60-70	21.652-28.199	18	17.1	13.59
ممتاز	أكبر من 70	أكبر من 28.199	0	0	2.14
المجموع					99.73

يظهر من خلال الجدول رقم (9) أن عدد اللاعبين في المستوى (الضعيف) لعينة البحث في إختبار دقة تمرير الكرة بلغ (0) لاعب، مما يمثل نسبة مئوية تبلغ (0%)، أما بالنسبة للمستوى (المقبول) فيمكن ملاحظة أن عدد اللاعبين في هذا المستوى بلغ (24) لاعبا، مما يمثل نسبة مئوية تبلغ (22.9%)، وكان عدد من اللاعبين في المستوى (المتوسط) (27) بنسبة مئوية تقدر ب (25.7%)، وكان هناك تركز كبير للاعبين في المستوى (الجيد) بعدد بلغ (36) لاعب وبنسبة تقدر ب (34.3%)، أما المستوى (الجيد جدا)، فقد بلغ عدد اللاعبين في هذا المستوى (18) لاعب وبنسبة تقدر ب (17.1%)، وفي المستوى الأخير (ممتاز)، لم يكن هناك أي لاعب (0) لاعب بنسبة تقدر ب (0%).



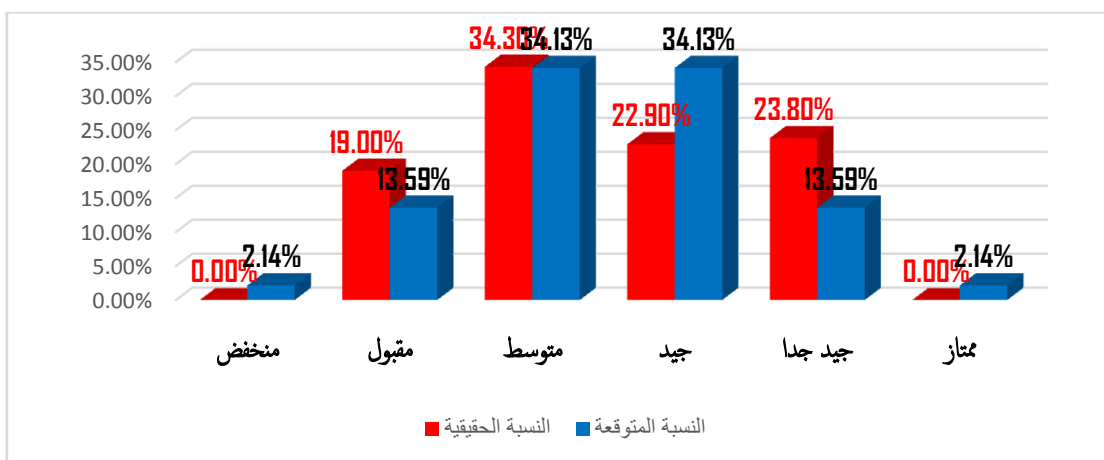
شكل 4 : توزيع عينة الدراسة على المستويات المعيارية لإختبار دقة تمرير الكرة

إختبار دقة إيقاف الكرة:

الجدول 10 :توزع عينة الدراسة المعيارية لإختبار دقة إيقاف الكرة

المستوى	الدرجات المعيارية	الدرجات الخام	التكرار	النسبة المئوية	النسبة المقررة في التوزيع الطبيعي
ضعيف	أقل من 30	أقل من 0.5293	0	0	2.14
مقبول	40-30	3.4265-0.5293	20	19	13.59
متوسط	50-40	6.3238-3.4265	36	34.3	34.13
جيد	60-50	9.2211-6.3238	24	22.9	34.13
جيد جدا	70-60	12.118-9.2211	25	23.8	13.59
ممتاز	أكبر من 70	أكبر من 12.118	0	0	2.14
المجموع			105	100	99.73

يظهر من خلال الجدول رقم (10) أن عدد اللاعبين في المستوى (الضعيف) لعينة البحث في إختبار دقة إيقاف الكرة بلغ (0) لاعب، مما يمثل نسبة مئوية تبلغ (0%)، أما المستوى المقبول فيمكن ملاحظة أن عدد اللاعبين في هذا المستوى بلغ (20) لاعبا، مما يمثل نسبة مئوية تبلغ (19%)، وكان هناك تركز كبير للاعبين في المستوى (المتوسط) (36) لاعب بنسبة مئوية تقدر ب (34.3)، وكما عدد اللاعبين في المستوى (الجيد) (24) لاعب وبنسبة تقدر (22.9%)، أما المستوى (الجيد جدا) فقد بلغ عدد اللاعبين في هذا المستوى (25) لاعب وبنسبة تقدر ب (23.8%)، وفي المستوى الأخير (ممتاز) لم يكن هناك أي لاعب (0) بنسبة تقدر ب (0%).



شكل 5: توزيع عينة الدراسة على المستويات المعيارية لإختبار دقة إيقاف الكرة

20. خاتمة:

توصلت هذه الدراسة التي ألفت الضوء على التحليل العاملي لإنتقاء ناشئى كرة القدم لبعض أندية كرة القدم بالجلفة (12- 14 سنة) والتركيز على عامل أساسي من عوامل الأداء الرياضي وهو العامل المهاري، وإيجاد العلاقة الارتباطية، وتحديد مستويات معيارية، إلى نتائج وإستنتاجات هامة تعطي إضافة إلى التراكم العلمي في الميدان الرياضي تلخصها في النقاط التالية:

- المستوى المعياري للقدرات مهارية يقع ضمن المستوى الجيد لدى اواسط كرة القدم.
- وضع الباحث مستويات معيارية ، تستخدم كمقياس معياري للناشئي نوادي الجلفة، تكون وسيلة علمية مساعدة في عملية التقييم والتقويم في عملية انتقاء اللاعبين للإرتقاء الى صنف أكابر.
- توجد علاقة إرتباطية بين المهارات الأساسية ومهارة التهديد في كرة القدم.
- الإختبارات تعتبر ذات كفاءة في عملية تقييم وتقويم وانتقاء اللاعبين.
- إن الإختبارات مهارية لها اهمية بالغة في عملية انتقاء احسن المواهب الشابة لكرة القدم.
- عدم وجود درجات معيارية واضحة لإنتقاء اللاعبين في كرة القدم، مما ادى بالباحث الى بناء درجات معيارية ووضع مستويات معيارية انطلاقا من سلم تنقيط يترجم الدرجات الخام، تساعد المدربين في عملية الإنتقاء.

22. قائمة المراجع:

1.22. المؤلفات:

1. الهيتي موفق أسعد، 2014، التعلم والمهارات الأساسية في كرة القدم، ط 1، دار دجلة، الأردن.
2. روجي جميل، 1997، فن كرة القدم، دار النفائس للنشر والتوزيع، بيروت، لبنان.
3. محمد أسعد محمود، 2011، الإختبارات والتكتيك في كرة القدم، ط 3، دار الدجلة، المملكة الأردنية الهاشمية، عمان.
4. موفق أسعد محمود، 2007، الإختبارات و التكتيك في كرة القدم ، ط 1 ، دار دجلة، عمان ، الأردن .
5. على فهمى البيك، 1996، القياس في المجال الرياضي ، دار الكتاب الحديث ، القاهرة ، مصر .
6. عماد عبد الرحيم الزغلول ، 2012، مبادئ علم النفس التربوي ، ط 2 ، دار الكتاب الجامعي ، الإمارات .
7. قاسم حسن حسين، فتحي يوسف المهشيش، 1999 ، الموهوب الرياضي ، ط 1 ، دار الفكر للطباعة و النشر و التوزيع ، عمان ، الأردن .

2.22. الأطروحات:

- 1 - الجابري نبيل، 2012، البناء العاملي لمقياس العوامل الخمسة الكبرى في الشخصية باستخدام التحليل العاملي التوكيدي لدى طلاب جامع أم القرى، رسالة ماجستير، كلية التربية، جامعة أم القرى

3.22. المقالات:

- 1 - صايبي يوسف و روم موسى ، 2016 ، تحديد مستويات معيارية لتقييم مستوى بعض المهارات الأساسية لدى لاعبي فريق اتحاد أولاد نايل لكرة القدم فئة الناشئين 15-16 سنة ، مجلة المحترف - الجلفة الجزائر ، المجلد 2 ، العدد 3 ، ص 251 .
- 2 - روم موسى ، 2017 ، تحديد مستويات معيارية لبعض الخصائص البدنية لدى لاعبي أندية الرابطة الجهوية لكرة القدم الجزائرية فئة الناشئين 15-16 سنة . مجلة المحترف - الجلفة الجزائر ، المجلد 3 ، العدد 3 ، ص 206 .