



تقدير السمات الشخصية وعلاقتها بالرضا الوظيفي لدى أساتذة التربية البدنية والرياضية بالمتوسط

Estimation of personality traits and their relationship to job satisfaction among teachers of physical education and sports in Middle School

بوسيف اسماعيل*

جامعة تيسمسيلت (الجزائر)، ismail.bcf@gmail.com

الملخص:

هدفت هذه الدراسة والتي جاءت بعنوان تقدير السمات الشخصية وعلاقتها بالرضا الوظيفي لدى أساتذة التربية البدنية والرياضية بمرحلة المتوسط بولاية تيارت إلى معرفة مستوى الرضا الوظيفي لدى أساتذة التربية البدنية والرياضية والتقصي حول ما إن كان هناك علاقة بين سمات الشخصية والرضا الوظيفي لعينة الدراسة من خلال دراسة الفروق الإحصائية بين متغيرات البحث، ولقد أجريت الدراسة على عينة بحثية قوامها 50 أستاذا من متوسطات ولاية تيارت باعتماد المنهج الوصفي، وباستخدام مجموعة من الأدوات والوسائل الإحصائية، ولقد خلصت أهم النتائج إلى وجود مستوى متوسط من الرضا الوظيفي لدى الأساتذة، مع وجود فروق ذات دلالة إحصائية في الرضا الوظيفي لدى الأساتذة تعزى إلى متغيرات السن وسنوات التدريس، كما توصل الباحث إلى وجود علاقة طردية موجبة بين سمات الشخصية والرضا الوظيفي.

الكلمات المفتاحية: السمات الشخصية – الرضا الوظيفي – أستاذ التربية البدنية والرياضية.

Abstract

This study entitled “the assessment of personality traits and their relationship to job satisfaction among middle school physical education and sports teachers in Tiaret state”. It attempts to recognize the job satisfaction level at the side of physical education and sports teachers. And also, it investigates if there is a relationship between personality traits and job satisfaction in the selected samples for the study. And this through studying the statistical differences between the researches variables. The study is done on a research sample of 50 teachers from the Tiaret state, using the descriptive approach and a set of statistical tools and methods. To sum up this study conducts the main following results there is an average level of job satisfaction among teachers. In addition, the study shows that there are statistical significant differences in the job satisfaction of teachers due to the variables of age and years of teaching. Finally, this study conducts also that there is a positive correlation between personality traits and job satisfaction.

Key words:

Personality traits, job satisfaction, physical education and sports teachers.

*المؤلف المرسل

تقدير السمات الشخصية وعلاقتها بالرضا الوظيفي لدى أساتذة التربية البدنية والرياضية بالمتوسط

1- مقدمة :

لقد أصبحت التربية عملية مدروسة ذات أغراض وأبعاد محدّدة تهدف إلى تحقيقها وتجسيدها في الواقع، فالأهداف العامّة للتربية تتمثل في تكوين الفرد الصالح وتنمية قدراته الكاملة في كل النواحي الجسمية والخلقية والمعرفية والوجدانية والاجتماعية، كما يعدّ مفهوم الشخصية من أكثر مفاهيم علم النفس تعقيداً وتركيباً، فهو يشمل كل الصفات الجسمية والعقلية والوجدانية في تفاعلها مع بعضها البعض (سامية حسين، 1983، صفحة 115).

ولذلك نجد أنّ التربية البدنية والرياضية من أهم الأساليب في إعداد النشء لحياة عزيزة كريمة، وجزءاً هاماً من برامج الأعداد لمجتمع أفضل لأنّها تستهدف نمو التلاميذ متكامل النواحي العقلية والاجتماعية والصحية والخلقية بقصد النهوض بالفرد إلى المستوى الذي يمكنه من أن يعيش راضياً وسط جماعة تتصف بالعمل والانتاج والتعاون، وحتى يستطيع أن يعمل في بناء هذا المجتمع الهادف (طارق عبد الحميد، 2013، صفحة 250).

ولقد أصبح موضوع الرضا الوظيفي وعدم الرضا الوظيفي بالنسبة للأستاذ من الموضوعات التي تحظى باهتمام السلوكيين والباحثين وذلك ببحث الجوانب المختلفة لوسائل ومصادر الرضا لدى الأستاذ وقياس درجة رضا الأساتذة نحو وظائفهم وكذلك بحث أسباب ومصادر عدم الرضا ولقد تم التوصل إلى مجموعة من العوامل التي تؤدي إلى الرضا واعتبار وجودها ضرورياً وأساساً لتحقيق الرضا المنشود للأستاذ، وفقدان هذه العوامل يؤدي إلى وضع الأستاذ في حالة من عدم الرضا وبالتالي ينعكس ذلك على أداءه في العمل وقيامه بواجباته على الوجه المطلوب، كما نجد أن أداء الأستاذ يختلف من أستاذ لآخر ويعتمد ذلك على الجهد المبذول من قبل الأستاذ واقتناعه بأهداف المؤسسة وولائه العميق لها والتزامه بواجباته المطلوبة وهذا الجهد مطلوب بشكل أكبر لدى أساتذة التربية البدنية والرياضية.

ومن الحقائق العلمية، أن الرضا عن العمل والاقتناع به يدفع الأستاذ إلى بذل أقصى الجهود لإنجازه فالرضا عن العمل يشكل دافعاً للإنجاز والعكس صحيح إلى حدّ كبير لذلك فإن عطاء الأستاذ وكفاءته المهنية دليل على مدى رضاه عن عمله وإحساسه بالنجاح والتقدّم فيه ويزداد هذا العطاء بمقدار ما يوفره العمل له من إشباع لحاجاته ودوافعه واستغلال لطاقاته (طلال، 2003-1423، صفحة 751).

انطلاقاً ممّا سبق ذكره، ونظراً لأهمية موضوعي سمات الشخصية والرضا الوظيفي بالنسبة للأستاذ في المؤسسة، وجه الباحث اهتمامه لهذا الموضوع والذي يحمل عنوان "تقدير السمات الشخصية وعلاقتها بالرضا الوظيفي لدى أساتذة التربية البدنية والرياضية في المتوسط".

ولدراسة ذلك تقوم مشكلة البحث بالإجابة عن التساؤل العام الآتي:

أ- التساؤل العام:

هل هناك علاقة ارتباطية بين سمات الشخصية والرضا الوظيفي لدى أساتذة التربية البدنية والرياضية؟

التساؤلات الجزئية:

- ما هو مستوى الرضا الوظيفي لدى أساتذة التربية البدنية والرياضية في المتوسط؟

- هل توجد فروق ذات دلالة إحصائية في درجة الرضا الوظيفي لأساتذة التربية البدنية والرياضية في المتوسط تعزى لمتغير:

السن، سنوات التدريس؟

- هل توجد فروق ذات دلالة إحصائية في سمات الشخصية لأساتذة التربية البدنية والرياضية في المتوسط تعزى لمتغير: السن، سنوات التدريس؟
- هل هناك علاقة ارتباطية بين سمات الشخصية والرضا الوظيفي لدى أساتذة التربية البدنية والرياضية في المتوسط تعزى لمتغير: السن، سنوات التدريس؟

ب- الفرضية العامة:

توجد علاقة ارتباطية بين سمات الشخصية والرضا الوظيفي لدى أساتذة التربية البدنية والرياضية في المتوسط.
الفرضيات الجزئية:

- هناك مستوى متوسط في الرضا الوظيفي لدى أساتذة التربية البدنية والرياضية في المتوسط.
 - توجد فروق ذات دلالة إحصائية في درجة الرضا الوظيفي لدى أساتذة التربية البدنية والرياضية في المتوسط
 - توجد فروق ذات دلالة إحصائية في سمات الشخصية لدى أساتذة التربية البدنية والرياضية في المتوسط
 - توجد علاقة ارتباطية بين سمات الشخصية والرضا الوظيفي لدى أساتذة التربية البدنية والرياضية في المتوسط
- ج- أهداف البحث:

- معرفة نوع العلاقة ما بين سمات الشخصية والرضا الوظيفي لدى أساتذة التربية البدنية والرياضية في المتوسط.
- معرفة مستوى الرضا الوظيفي لدى أساتذة التربية البدنية والرياضية.
- معرفة إن كانت توجد فروق ذات دلالة إحصائية بين سمات الشخصية والرضا الوظيفي لدى أساتذة التربية البدنية والرياضية في المتوسط تبعاً لمتغيرات: السن، سنوات التدريس.

2- منهج البحث:

يعرف المنهج بأنه: " الطريقة التي يتعين على الباحث أن يلتزمها في بحثه، حيث يتقيد باتباع مجموعة من القواعد العامة التي تهيمن على سير البحث، ويسترشدها الباحث في سبيل الوصول إلى الحلول الملائمة لمشكلة البحث" (عبد الباسط، 2014، صفحة 17).

اعتمد الباحث على المنهج الوصفي باعتباره المنهج المناسب لمعالجة مشكلة الدراسة الحالية، والذي يعرف بأنه " المنهج الذي يدرس ظاهرة أو حدثاً أو قضية موجودة حالياً، يمكن الحصول منها على معلومات تجيب عن أسئلة البحث دون تدخل الباحث فيها (إحسان ومحمود، 2000، صفحة 83).

3- مجتمع وعينة البحث:

يعرف مجتمع البحث بأنه هو " جميع الأفراد أو الأشياء الذين يشكلون موضوع مشكلة البحث " (محمد خليل وآخرون، 2007، صفحة 217)، ولقد تكون مجتمع البحث الحالي من أساتذة التربية البدنية والرياضية لولاية تيارت والبالغ عددهم 281 أستاذاً موزعين على 147 متوسطة (إحصاء مديرية التربية لولاية تيارت 2021)، فيما بلغت عينة بحثنا 50 أستاذاً.

4- الدراسة الاستطلاعية:

تقدير السمات الشخصية وعلاقتها بالرضا الوظيفي لدى أساتذة التربية البدنية والرياضية بالمتوسط

تعدّ الدراسة الاستطلاعية أساساً من أسس البحث العلمي ومرحلة من أهم مراحلها، " وهي تهدف إلى استطلاع الظروف المحيطة بالظاهرة التي يرغب الباحث في دراستها والتعرف على أهم الفروض التي يمكن وضعها وإخضاعها للبحث العلمي صياغة دقيقة تيسر التعمق في بحثها في مرحلة لاحقة" (إبراهيم، 2000، صفحة 38).

وقد قام الباحث بالدراسة الاستطلاعية في الفترة الممتدة ما بين 2021/04/18 إلى غاية 2021/05/02 على عينة استطلاعية عددها 10 أساتذة للتربية البدنية والرياضية تمّ اختيارهم بالطريقة الطبقيّة العشوائية.

5- خصائص عينة البحث:

أ- حسب السن: الجدول رقم (01): يوضح خصائص عينة البحث حسب متغير السن.

النسبة المئوية	عدد الأساتذة	السن
18%	9	أصغر من 30 سنة
38%	19	من 31 إلى 36 سنة
44%	22	أكبر من 37 سنة
100%	50	المجموع

ب- حسب متغير سنوات التدريس: الجدول رقم (02): يوضح خصائص عينة البحث حسب متغير سنوات التدريس.

النسبة المئوية	عدد الأساتذة	سنوات التدريس
52%	26	أقل من 10 سنوات
48%	24	10 سنوات فما فوق
100%	50	المجموع

6- أدوات جمع البيانات:

1-6- قائمة فرايبورغ للشخصية:

لغرض قياس سمات الشخصية تمّ الاعتماد على قائمة فرايبورغ للشخصية التي وضعها في الأصل جوكن فارنبرج "Fahrenbeng" وهاربرت سيلج " Selg" وراينر هامبل "Hampel" وأعدّ صورتها العربية محمد حسن علاوي لأنها تصلح للتطبيق على الجنسين وذلك ابتداءً من سن 16 سنة وقد قام ديل "Deihl" أستاذ علم النفس بجامعة جيسن بألمانيا بتصميم صورة مصغرة للقائمة تتضمن ثمانية أبعاد وتتضمن 56 عبارة.

1-1-6- دراسة الخصائص السيكومترية للمقياس:

صدق المقياس:

ويقصد " بصدق الأداة أن يقيس الاختبار أو الأداة ما وضعت لقياسه". ويتمتع المقياس بمستوى جيّد من الصدق كونه استخدم في العديد من الدراسات من بينها دراسة (محمد حسن علاوي، 1998) وقد أشارت النتائج إلى توافر الصدق

المرتبط بالمحك بالنسبة لأبعاد القائمة وتمّ التوصل إلى معاملات صدق تراوحت ما بين (75- 92) (حسن علاوي، 1998، الصفحات 78-83).

ولمزيد من التأكد من صدق المقياس الذي طبق في بيئة عربية، ونذكر أننا تبيننا المقياس كما هو دون تعديل بالنسبة للبيئة الجزائرية قمنا بالاعتماد على طريقة الصدق الذاتي بغرض التأكد من صدقه ويتمّ حساب هذا النوع من الصدق بحساب الجذر التربيعي لمعامل الثبات، ووجدت قيمته 0.847، وبالتالي تتمتع قائمة فرايبورغ للشخصية بمستوى مرتفع من الصدق.

الثبات:

يعرّف الثبات بأنه " الاتساق في النتائج ويعتبر الاختبار ثابتا إذا حصلنا منه على النتائج نفسها عند إعادة تطبيقه على الأفراد أنفسهم وفي ظل الظروف نفسها" (إبراهيم، 2000، صفحة 42).

وفي دراستنا الحالية قمنا بالاعتماد على طريقة معامل ألفا كرونباخ بهدف معرفة ثبات المقياس، وقد أفرزت نتائج الثبات إلى ما يلي:

جدول رقم (03): يوضح الثبات لمحاورسمات الشخصية بطريقة التجزئة النصفية وثبات ألفا كرونباخ.

رقم	المحاور	العينة	معامل الثبات	
			معامل التصحيح سيرمان	الفا كرونباخ
1	العصبية	10	0.810	0.819
2	العدوانية		0.717	0.643
3	الاكتئابية		0.719	0.698
4	القابلية للاستشارة		0.863	0.703
5	الاجتماعية		0.697	0.362
6	الهدوء ورباطة الجأش		0.766	0.565
7	السيطرة		0.747	0.550
8	الضبط والكف		0.750	0.745
9	المقياس ككل		0.871	0.847

تبين من خلال معاملات الثبات المتحصل عليها أنّ معامل ثبات المقياس عالي ومرتفع بقدر كاف صدق أداة الدراسة:

للتأكد من صدق المقياس استخدم الباحثان معامل الصدق الذاتي حيث أن:

$$\text{معامل الثبات} = \sqrt{\text{معامل الصدق}}$$

جدول رقم (04): يوضح معامل الصدق لمحاورسمات الشخصية لأساتذة التربية البدنية والرياضية.

تقدير السمات الشخصية وعلاقتها بالرضا الوظيفي لدى
أساتذة التربية البدنية والرياضية بالمتوسط

معامل الصدق	العينة	المحاور	رقم
0.904	10	العصبية	1
0.801		العدوانية	2
0.835		الاكتئابية	3
0.838		القابلية للاستثارة	4
0.601		الاجتماعية	5
0.751		الهدوء ورباطة الجأش	6
0.741		السيطرة	7
0.863		الضبط والكف	8
0.920		المقياس ككل	9

2-6- مقياس الرضا الوظيفي:

تكوّن من قسمين الأول خاص بالبيانات الشخصية وذلك بهدف تحديد مستويات المتغيرات (السن، الخبرة) والقسم الثاني متكوّن من فقرات الاستبيان البالغة (46) فقرة توزّعت على 6 محاور
1-2-6- دراسة الخصائص السيكومترية للمقياس:

الثبات:

أجرى الباحث على العينة الاستطلاعية طريقتين هما طريقة التجزئة النصفية ومعامل ألفا كرونباخ.
جدول رقم (05): يوضح الثبات لمحاور الرضا الوظيفي بطريقة التجزئة النصفية وثبات ألفا كرونباخ.

معامل الثبات			العينة	المحاور	رقم
الفا كرونباخ	معامل التصحيح سبرمان	التجزئة النصفية			
0.741	0.456	0.296	10	ظروف العمل	1
0.716	0.805	0.674		الأجر	2
0.841	0.742	0.590		العلاقة مع الزملاء	3
0.569	0.633	0.463		الترقية	4
0.911	0.894	0.808		الإشراف التربوي	5
0.748	0.830	0.709		التلاميذ	6
0.936	0.835	0.717		المقياس ككل	7

تبين من خلال معاملات الثبات المتحصل عليها أنّ معامل ثبات المقياس عالي ومرتفع بقدر كاف
الصدق:

للتأكد من صدق المقياس استخدم الباحثان معامل الصدق الذاتي حيث أن:

$$\text{معامل الصدق} = \sqrt{\text{معامل الثبات}}$$

جدول رقم (06): يوضح معامل الصدق لمحاور الرضا الوظيفي لأساتذة التربية البدنية والرياضية.

معامل الصدق	العينة	المحاور	رقم
0.860	10	ظروف العمل	1
0.846		الأجر	2
0.917		العلاقة مع الزملاء	3
0.754		الترقية	4
0.954		الإشراف التربوي	5
0.865		التلاميذ	6
0.967		المقياس ككل	7

تبين من خلال الجدول أيضاً أنّ معاملات الصدق المتحصل عليها عالية ومرتفعة بقدر كاف
7- مجالات الدراسة:

1-7- المجال المكاني: أجريت الدراسة ببعض متوسطات ولاية تيارت.

2-7- المجال الزمني: - الدراسة الاستطلاعية ما بين 2021/04/04 إلى غاية 2021/04/18.

الدراسة الأساسية ما بين 2021/04/25 إلى غاية 2021/05/23.

3-7- المجال البشري: أساتذة التربية البدنية والرياضية.

8- أساليب المعالجة الإحصائية:

قام الباحث باستخدام البرنامج الإحصائي (spss) لتحليل البيانات باستخدام الأساليب الإحصائية التالية:
التكرارات والنسب المئوية، معامل التجزئة النصفية ومعامل ألفا كرونباخ لقياس صدق وثبات الاستبانات.

9- عرض ومناقشة النتائج:

1-9- عرض ومناقشة نتائج الفرضية الأولى:

هناك مستوى متوسط في الرضا الوظيفي لدى أساتذة التربية البدنية والرياضية في المتوسط.

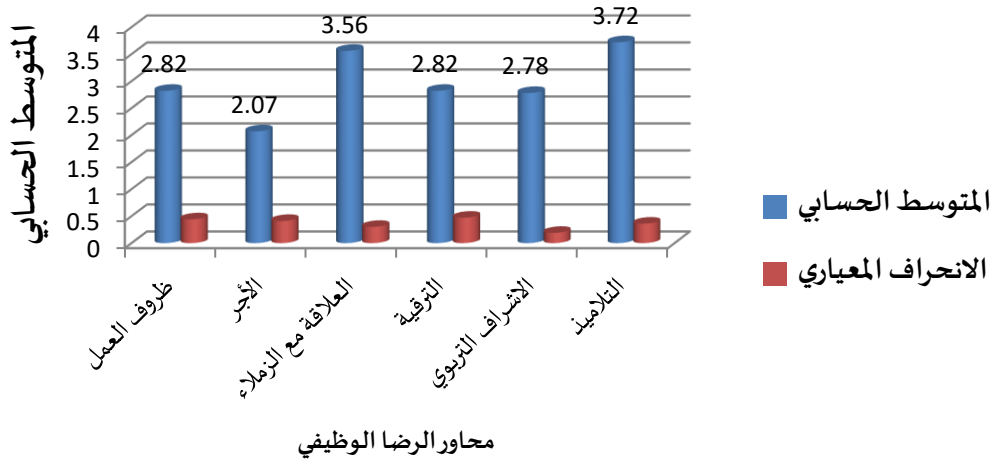
جدول رقم (07): يوضح نتائج تحليل إجابات أفراد العينة على عبارات الرضا الوظيفي بحسب قيم المتوسطات الحسابية والانحرافات المعيارية.

الرقم	العبارات	المتوسط	الانحراف	مستوى الموافقة
-------	----------	---------	----------	----------------

تقدير السمات الشخصية وعلاقتها بالرضا الوظيفي لدى
أساتذة التربية البدنية والرياضية بالمتوسط

	المعياري	الحسابي		
01	0.44	2.82	ظروف العمل	متوسط
02	0.41	2.07	الأجر	منخفض
03	0.30	3.56	العلاقة مع الزملاء	مرتفع
04	0.47	2.82	الترقية	متوسط
05	0.19	2.78	الإشراف التربوي	متوسط
06	0.36	3.72	التلاميذ	مرتفع
07	0.60	2.96	الرضا الوظيفي	متوسط

إجابات أفراد العينة على محاور الرضا الوظيفي بحسب قيم المتوسطات الحسابية والانحرافات
المعيارية



شكل رقم (01): يوضح نتائج تحليل إجابات أفراد العينة على عبارات محور الرضا الوظيفي بحسب قيم المتوسطات الحسابية والانحرافات المعيارية.

يتضح من الجدول السابق رقم (07) أنّ المتوسط الكلي للرضا الوظيفي لدى أساتذة التربية البدنية والرياضية في المتوسط بلغ (2.96) وانحراف معياري قدره (0.60) وهذا يدل على أنّ مستوى الرضا لدى الأساتذة متوسط.

2-9- عرض ومناقشة نتائج الفرضية الثانية:

"لا توجد فروق ذات دلالة إحصائية في درجة الرضا الوظيفي لأساتذة التربية البدنية والرياضية في المتوسط تعزى لمتغير: السن، سنوات التدريس"

الجدول رقم (08): يوضح الفروق بين فنتي الخبرة.

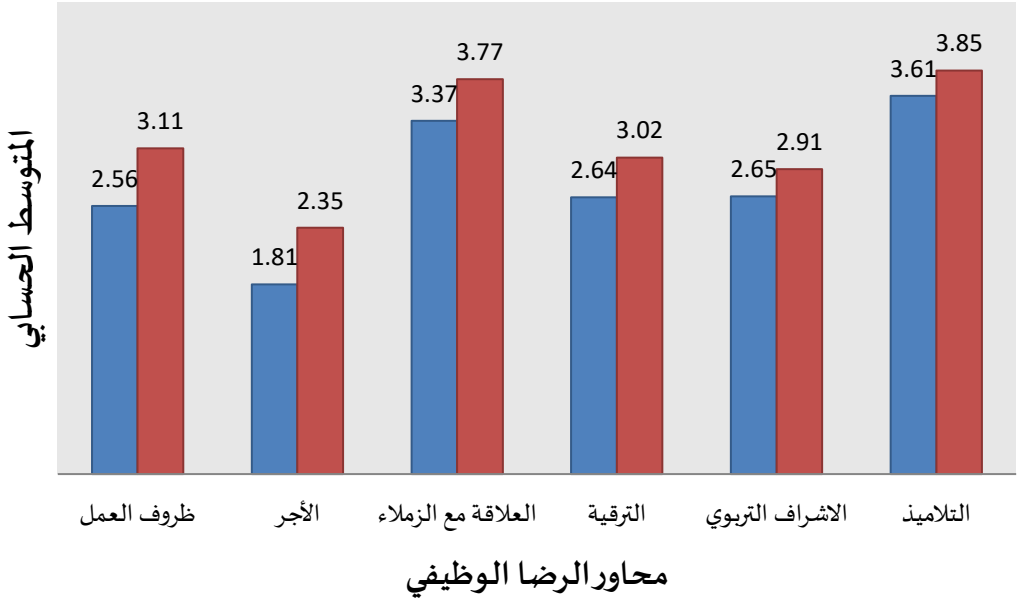
المتغير	الخبرة	حجم العينة	المتوسط الحسابي	الانحراف المعياري	T المحسوبة	درجة الحرية	SIG	الدلالة الاحصائية
ظروف العمل	10 سنوات فأقل	26	2.56	0.526	3.05	48	0.04	يوجد فروق
	10 سنوات فأكثر	24	3.11	0.720				
الأجر	10 سنوات فأقل	26	1.81	0.547	2.94	48	0.05	يوجد فروق
	10 سنوات فأكثر	24	2.35	0.730				
العلاقة مع الزملاء	10 سنوات فأقل	26	3.37	0.735	1.92	48	0.06	لا يوجد فروق
	10 سنوات فأكثر	24	3.77	0.734				
الترقية	10 سنوات فأقل	26	2.64	0.785	1.76	48	0.08	لا يوجد فروق
	10 سنوات فأكثر	24	3.02	0.727				
الاشراف التربوي	10 سنوات فأقل	26	2.65	0.928	0.96	48	0.34	لا يوجد فروق
	10 سنوات فأكثر	24	2.91	1.00				
التلاميذ	10 سنوات فأقل	26	3.61	0.676	1.54	48	0.12	لا يوجد فروق
	10 سنوات فأكثر	24	3.85	0.399				
الرضا الوظيفي الكلي	10 سنوات فأقل	26	2.76	0.494	2.97	48	0.05	يوجد فروق
	10 سنوات فأكثر	24	3.17	0.464				

الجدولية= 2.02 عند مستوى الدلالة 0.05 T

تقدير السمات الشخصية وعلاقتها بالرضا الوظيفي لدى أساتذة التربية البدنية والرياضية بالمتوسط

متوسط المستوى الكلي لمحااور الرضا الوظيفي حسب متغير سنوات التدريس

■ متوسط الرضا الوظيفي أقل من 10 سنوات ■ متوسط الرضا الوظيفي أكثر من 10 سنوات



شكل رقم (02): المتوسطات الحسابية لمحااور الرضا الوظيفي لدى الأساتذة حسب متغير سنوات التدريس.

من خلال الجدول رقم (08) أعلاه نجد:

بالنسبة لمحور ظروف العمل:

نجد أن قيمة T المحسوبة للمحور بلغت (3.05) وهي أكبر من قيمة T الجدولية (2.02) عند درجة حرية (48) ومستوى الدلالة 0.05، ونلاحظ أيضا أن قيمة SIG (0.04) أقل من مستوى الدلالة (0.05)، وبالتالي نستنتج أنه توجد فروق دالة إحصائية في محور ظروف العمل تعزى لمتغير سنوات التدريس.

بالنسبة لمحور الأجر:

نجد أن قيمة T المحسوبة للمحور بلغت (2.94) وهي أكبر من قيمة T الجدولية (2.02) عند درجة حرية (48) ومستوى الدلالة (0.05)، وبالتالي نستنتج أنه توجد فروق دالة إحصائية في محور الأجر تعزى لمتغير سنوات التدريس.

بالنسبة لمحور العلاقة مع الزملاء:

نجد أن قيمة T المحسوبة للمحور بلغت (1.92) وهي أصغر من قيمة T الجدولية (2.02) عند درجة حرية (48) ومستوى الدلالة (0.05)، ونلاحظ أيضا أن قيمة SIG (0.06) أكبر من مستوى الدلالة (0.05)، وبالتالي نستنتج أنه توجد فروق دالة

إحصائيا في محور العلاقة مع الزملاء تعزى لمتغير سنوات التدريس.

بالنسبة لمحور الترقية:

نجد أن قيمة T المحسوبة للمحور بلغت (1.76) وهي أصغر من قيمة T الجدولية (2.02) عند درجة حرية (48) ومستوى الدلالة (0.05)، ونلاحظ أيضا أن قيمة SIG (0.08) أكبر من مستوى الدلالة (0.05)، وبالتالي نستنتج أنه لا توجد فروق دالة إحصائية في محور الترقية تعزى لمتغير سنوات التدريس.

بالنسبة لمحور الاشراف التربوي:

نجد أن قيمة T المحسوبة للمحور بلغت (0.96) وهي أصغر من قيمة T الجدولية (2.02) عند درجة حرية (48) ومستوى الدلالة (0.05)، ونلاحظ أيضا أن قيمة SIG (0.34) أكبر من مستوى الدلالة (0.05)، وبالتالي نستنتج أنه لا توجد فروق دالة إحصائية في محور الاشراف التربوي تعزى لمتغير سنوات التدريس.

بالنسبة لمحور التلاميذ:

نجد أن قيمة T المحسوبة للمحور بلغت (1.54) وهي أصغر من قيمة T الجدولية (2.02) عند درجة حرية (48) ومستوى الدلالة (0.05)، ونلاحظ أيضا أن قيمة SIG (0.12) أكبر من مستوى الدلالة (0.05)، وبالتالي نستنتج أنه لا توجد فروق دالة إحصائية في محور التلاميذ تعزى لمتغير سنوات التدريس.

أما بالنسبة لإجمالي محاور الرضا الوظيفي نجد أن قيمة T المحسوبة بلغت (2.97) وهي أكبر من قيمة T الجدولية (2.02) عند درجة حرية (48) ومستوى الدلالة (0.05).

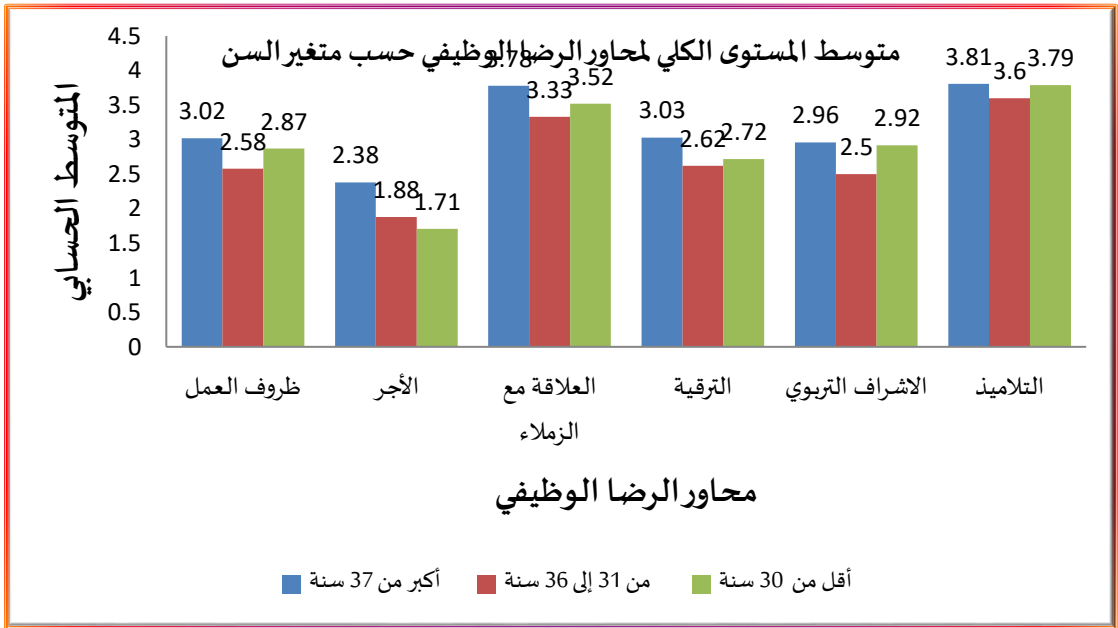
وبالتالي نستنتج أنه توجد فروق دالة إحصائية في مستوى الرضا الوظيفي تعزى لمتغير سنوات التدريس.
ثانيا: متغير السن.

الجدول رقم (09): يمثل تحليل التباين لمقياس الرضا الوظيفي لدى أساتذة التربية البدنية والرياضية في المتوسط حسب متغير السن.

المحور	مصادر التباين	مجموع المربعات	درجة الحرية	متوسط المربعات	قيمة F	F الجدولية	SIG	النتيجة
ظروف العمل	بين المجموعات	1.95	2	0.97	2.23	2.02	0.11	توجد فروق
	داخل المجموعات	20.59	47	0.43				
	الكلي	22.54	49					
الأجر	بين المجموعات	3.95	2	1.97	4.79	2.02	0.01	توجد فروق
	داخل المجموعات	19.39	47	0.41				
	الكلي	23.34	49					
العلاقة مع الزملاء	بين المجموعات	2.00	2	1.00	1.81	2.02	0.17	لا توجد فروق
	داخل المجموعات	25.91	47	0.55				
	الكلي	27.91	49					
الترقية	بين المجموعات	1.86	2	0.93	1.59	2.02	0.21	لا توجد فروق
	داخل المجموعات	27.54	47	0.58				

تقدير السمات الشخصية وعلاقتها بالرضا الوظيفي لدى
أساتذة التربية البدنية والرياضية بالمتوسط

				49	29.41	الكلي	
لا توجد فروق	0.27	2.02	1.31	1.20	2	2.41	الإشراف التربوي
				0.91	47	43.16	
					49	45.58	
لا توجد فروق	0.47	2.02	0.75	0.24	2	0.49	التلاميذ
				0.32	47	15.36	
					49	15.85	
توجد فروق	0.03	2.02	3.51	0.85	2	1.70	الرضا الوظيفي الكلي
				0.24	47	11.39	
					49	13.10	



شكل رقم (03): المتوسطات الحسابية لمحاور الرضا الوظيفي لدى الأساتذة حسب متغير السن.
من خلال الجدول رقم (09) أعلاه نجد:
بالنسبة لمحور ظروف العمل:

نجد أن قيمة F المحسوبة للمحور بلغت (2.23) وهي أقل من قيمة F الجدولية (2.02) عند درجة حرية (2، 47) ومستوى الدلالة (0.05)، ونلاحظ أيضا أنّ قيمة SIG (0.11) أكبر من مستوى الدلالة (0.05)، وبالتالي نستنتج أنه توجد فروق دالة إحصائية في محور ظروف العمل تعزى لمتغير السن.

بالنسبة لمحور الأجر:

نجد أن قيمة F المحسوبة للمحور بلغت (4.79) وهي أكبر من قيمة F الجدولية (2.02) عند درجة حرية (2، 47) ومستوى الدلالة (0.05)، ونلاحظ أيضا أنّ قيمة SIG (0.01) أقل من مستوى الدلالة (0.05)، وبالتالي نستنتج أنه توجد فروق دالة إحصائية في محور الأجر تعزى لمتغير السن.

بالنسبة لمحور العلاقة مع الزملاء:

نجد أن قيمة F المحسوبة للمحور بلغت (1.81) وهي أقل من قيمة F الجدولية (2.02) عند درجة حرية (2، 47) ومستوى الدلالة (0.05)، ونلاحظ أيضا أنّ قيمة SIG (0.17) أكبر من مستوى الدلالة (0.05)، وبالتالي نستنتج أنه لا توجد فروق دالة إحصائية في محور العلاقة مع الزملاء تعزى لمتغير السن.

بالنسبة لمحور الترقية:

نجد أن قيمة F المحسوبة للمحور بلغت (1.59) وهي أقل من قيمة F الجدولية (2.02) عند درجة حرية (2، 47) ومستوى الدلالة (0.05)، ونلاحظ أيضا أنّ قيمة SIG (0.21) أكبر من مستوى الدلالة (0.05)، وبالتالي نستنتج أنه لا توجد فروق دالة إحصائية في محور الترقية تعزى لمتغير سنوات السن.

بالنسبة لمحور الإشراف التربوي:

نجد أن قيمة F المحسوبة للمحور بلغت (1.31) وهي أقل من قيمة F الجدولية (2.02) عند درجة حرية (2، 47) ومستوى الدلالة (0.05)، ونلاحظ أيضا أنّ قيمة SIG (0.27) أكبر من مستوى الدلالة (0.05)، وبالتالي نستنتج أنه لا توجد فروق دالة إحصائية في محور الإشراف التربوي تعزى لمتغير سنوات السن.

بالنسبة لمحور التلاميذ:

نجد أن قيمة F المحسوبة للمحور بلغت (0.75) وهي أقل من قيمة F الجدولية (2.02) عند درجة حرية (2، 47) ومستوى الدلالة (0.05)، ونلاحظ أيضا أنّ قيمة SIG (0.47) أكبر من مستوى الدلالة (0.05)، وبالتالي نستنتج أنه لا توجد فروق دالة إحصائية في محور التلاميذ تعزى لمتغير سنوات السن.

أما بالنسبة لإجمالي محاور الرضا الوظيفي نجد أن قيمة F المحسوبة بلغت (3.51) وهي أكبر من قيمة F الجدولية (2.02) عند درجة حرية (2، 47) ومستوى الدلالة (0.05)، ونلاحظ أيضا أنّ قيمة SIG (0.03) أقل من مستوى الدلالة (0.05)، وبالتالي نستنتج أنه توجد فروق دالة إحصائية في مستوى الرضا الوظيفي تعزى لمتغير السن.

9-3- عرض ومناقشة نتائج الفرضية الثالثة:

" توجد فروق ذات دلالة إحصائية بين سمات الشخصية لأساتذة التربية البدنية والرياضية في المتوسط تعزى لمتغير:

السن، سنوات التدريس"

أولاً: متغير سنوات التدريس.

للتحقق من صحة الفرضية تم استخدام اختبار " ت " (ستودنت) للدلالة على الفروق بين المتوسطات لعينتين مستقلتين لفتي الخبرة.

تقدير السمات الشخصية وعلاقتها بالرضا الوظيفي لدى أساتذة التربية البدنية والرياضية بالمتوسط

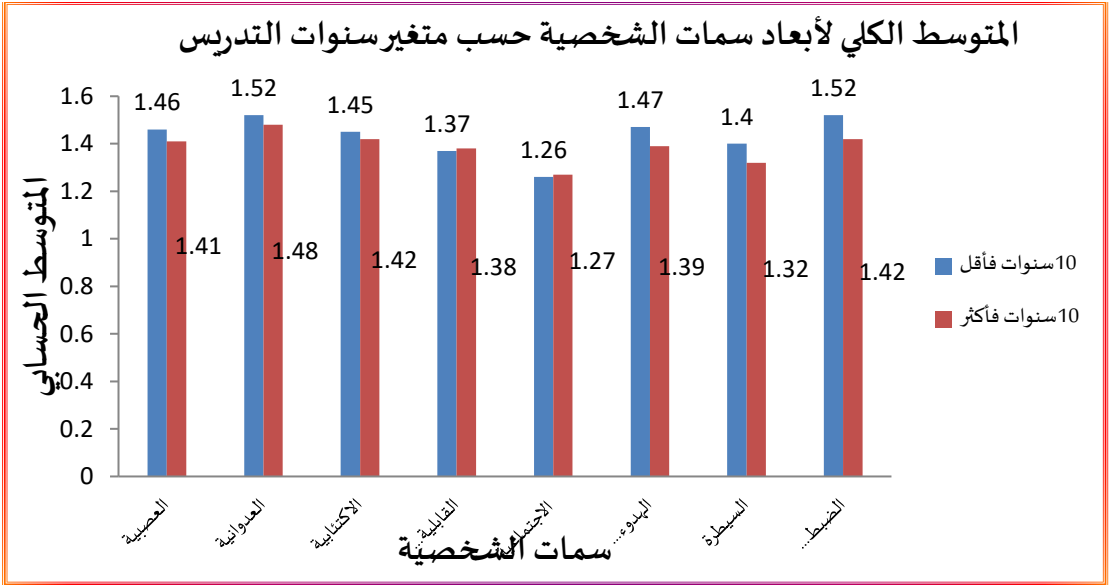
قاعدة الرفض والقبول هي إذا كانت قيمة "T" المحسوبة أكبر من قيمة "T" الجدولية عند مستوى الدلالة 0.05 فإنه توجد فروق ذات دلالة إحصائية.

أو إذا كانت قيمة "SIG" أقل من مستوى الدلالة 0.05 فإنه يوجد فروق ذات دلالة إحصائية.

الجدول رقم (10): يمثل تحليل التباين الأحادي لقياس فروق مجالات سمات الشخصية لدى أساتذة التربية البدنية والرياضية في المتوسط حسب متغير سنوات التدريس.

المتغير	الخبرة	حجم العينة	المتوسط الحسابي	الانحراف المعياري	T المحسوبة	درجة الحرية	SIG	الدلالة الاحصائية
العصبية	10 سنوات فأقل	26	1.46	0.25	0.77	48	0.44	لا يوجد فروق
	10 سنوات فأكثر	24	1.41	0.26				
العدوانية	10 سنوات فأقل	26	1.52	0.20	0.69	48	0.48	لا يوجد فروق
	10 سنوات فأكثر	24	1.48	0.19				
الاكتئابية	10 سنوات فأقل	26	1.45	0.23	0.45	48	0.65	لا يوجد فروق
	10 سنوات فأكثر	24	1.42	0.20				
القابلية للاستشارة	10 سنوات فأقل	26	1.37	0.17	0.03	48	0.97	لا يوجد فروق
	10 سنوات فأكثر	24	1.38	0.17				
الاجتماعية	10 سنوات فأقل	26	1.26	0.15	0.08	48	0.93	لا يوجد فروق
	10 سنوات فأكثر	24	1.27	0.21				
الهدوء ورباطة الجأش	10 سنوات فأقل	26	1.47	0.20	1.40	48	0.16	لا يوجد فروق
	10 سنوات فأكثر	24	1.39	0.19				
السيطرة	10 سنوات فأقل	26	1.40	0.25	1.04	48	0.30	لا يوجد فروق
	10 سنوات فأكثر	24	1.32	0.24				
الضبط والكف	10 سنوات فأقل	26	1.52	0.16	2.18	48	0.03	يوجد فروق
	10 سنوات فأكثر	24	1.42	0.13				
المقياس ككل	10 سنوات فأقل	26	1.43	0.151	1.01	48	0.31	لا يوجد فروق
	10 سنوات فأكثر	24	1.39	0.166				

الجدولية = 2.02 عند مستوى الدلالة 0.05 T



شكل رقم (04): المتوسطات الحسابية لأبعاد سمات الشخصية لدى الأستاذة حسب متغير سنوات التدريس.

من خلال الجدول رقم (10) أعلاه نجد:

بالنسبة لسمة العصبية:

نجد أن قيمة T المحسوبة للمحور بلغت (0.77) وهي أقل من قيمة T الجدولية (2.02) عند درجة حرية (48) ومستوى الدلالة (0.05)، ونلاحظ أيضا أنّ قيمة SIG (0.44) أكبر من مستوى الدلالة (0.05)، وبالتالي نستنتج أنه لا توجد فروق دالة إحصائية في سمة العصبية تعزى لمتغير سنوات التدريس.

بالنسبة لسمة العدوانية:

نجد أن قيمة T المحسوبة للمحور بلغت (0.69) وهي أقل من قيمة T الجدولية (2.02) عند درجة حرية (48) ومستوى الدلالة (0.05)، ونلاحظ أيضا أنّ قيمة SIG (0.48) أكبر من مستوى الدلالة (0.05)، وبالتالي نستنتج أنه لا توجد فروق دالة إحصائية في سمة العدوانية تعزى لمتغير سنوات التدريس.

بالنسبة لسمة الاكتئابية:

نجد أن قيمة T المحسوبة للمحور بلغت (0.45) وهي أقل من قيمة T الجدولية (2.02) عند درجة حرية (48) ومستوى الدلالة (0.05)، ونلاحظ أيضا أنّ قيمة SIG (0.65) أكبر من مستوى الدلالة (0.05)، وبالتالي نستنتج أنه لا توجد فروق دالة إحصائية في سمة الاكتئابية تعزى لمتغير سنوات التدريس.

بالنسبة لسمة القابلية للاستثارة:

نجد أن قيمة T المحسوبة للمحور بلغت (0.03) وهي أقل من قيمة T الجدولية (2.02) عند درجة حرية (48) ومستوى الدلالة (0.05)، ونلاحظ أيضا أنّ قيمة SIG (0.97) أكبر من مستوى الدلالة (0.05)، وبالتالي نستنتج أنه لا توجد فروق دالة إحصائية في سمة القابلية للاستثارة تعزى لمتغير سنوات التدريس.

بالنسبة لسمة الاجتماعية:

نجد أن قيمة T المحسوبة للمحور بلغت (0.08) وهي أقل من قيمة T الجدولية (2.02) عند درجة حرية (48) ومستوى

تقدير السمات الشخصية وعلاقتها بالرضا الوظيفي لدى أساتذة التربية البدنية والرياضية بالمتوسط

الدلالة (0.05)، ونلاحظ أيضا أنّ قيمة SIG (0.93) أكبر من مستوى الدلالة (0.05)، وبالتالي نستنتج أنه لا توجد فروق دالة إحصائية في سمة الاجتماعية تعزى لمتغير سنوات التدريس.

بالنسبة لسمة الهدوء ورباطة الجأش:

نجد أنّ قيمة T المحسوبة للمحور بلغت (1.40) وهي أقل من قيمة T الجدولية (2.02) عند درجة حرية (48) ومستوى الدلالة (0.05)، ونلاحظ أيضا أنّ قيمة SIG (0.16) أكبر من مستوى الدلالة (0.05)، وبالتالي نستنتج أنه لا توجد فروق دالة إحصائية في سمة الهدوء ورباطة الجأش تعزى لمتغير سنوات التدريس.

بالنسبة لسمة السيطرة:

نجد أنّ قيمة T المحسوبة للمحور بلغت (1.04) وهي أقل من قيمة T الجدولية (2.02) عند درجة حرية (48) ومستوى الدلالة (0.05)، ونلاحظ أيضا أنّ قيمة SIG (0.30) أكبر من مستوى الدلالة (0.05)، وبالتالي نستنتج أنه لا توجد فروق دالة إحصائية في سمة السيطرة تعزى لمتغير سنوات التدريس.

بالنسبة لسمة الضبط والكف:

نجد أنّ قيمة T المحسوبة للمحور بلغت (2.18) وهي أكبر من قيمة T الجدولية (2.02) عند درجة حرية (48) ومستوى الدلالة (0.05)، ونلاحظ أيضا أنّ قيمة SIG (0.03) أقل من مستوى الدلالة (0.05)، وبالتالي نستنتج أنه توجد فروق دالة إحصائية في سمة الضبط والكف تعزى لمتغير سنوات التدريس.

أما بالنسبة لإجمالي محاور سمات الشخصية نجد أنّ قيمة T المحسوبة للمحور بلغت (1.01) وهي أقل من قيمة T الجدولية (2.02) عند درجة حرية (48) ومستوى الدلالة (0.05)، ونلاحظ أيضا أنّ قيمة SIG (0.31) أكبر من مستوى الدلالة (0.05)، وبالتالي نستنتج أنه لا توجد فروق دالة إحصائية في سمات الشخصية تعزى لمتغير سنوات التدريس.

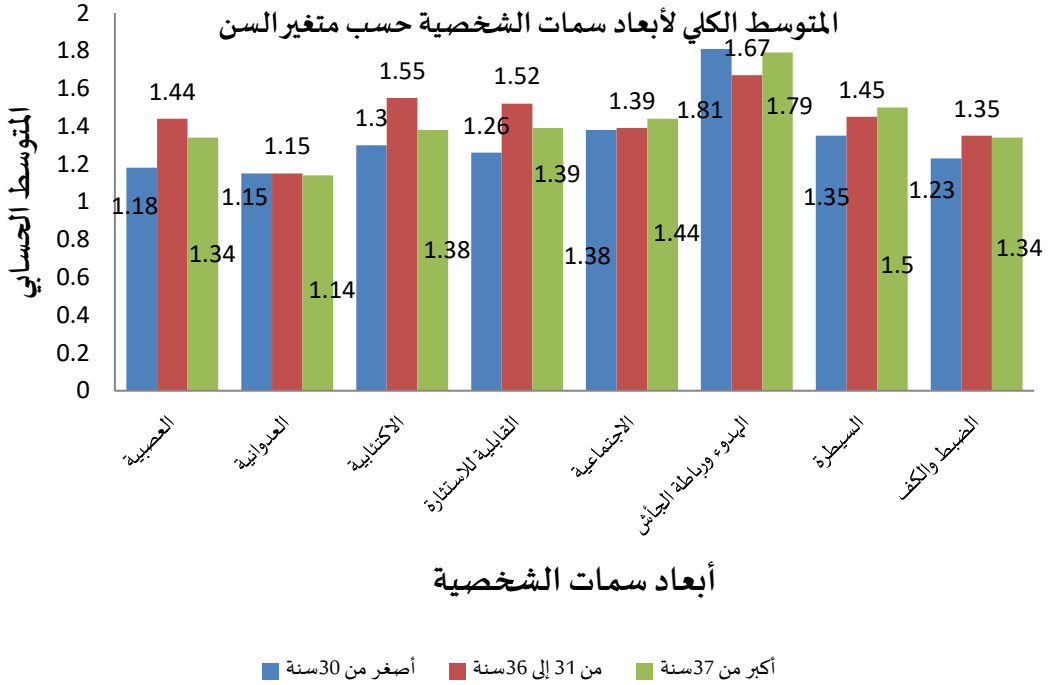
ثانيا: متغير السن.

الجدول رقم (11): يمثل تحليل التباين الأحادي لقياس فروق مجالات سمات الشخصية لدى أساتذة التربية البدنية والرياضية في المتوسط حسب متغير السن.

المحور	مصادر التباين	مجموع المربعات	درجة الحرية	متوسط المربعات	قيمة F	F الجدولية	SIG	النتيجة
العصبية	بين المجموعات	0.19	2	0.09	1.51	2.02	0.23	لا توجد فروق
	داخل المجموعات	3.02	47	0.06				
	الكلي	3.21	49					
العدوانية	بين المجموعات	0.14	2	0.07	1.87	2.02	0.16	لا توجد فروق
	داخل المجموعات	1.78	47	0.03				
	الكلي	1.92	49					

لا توجد فروق	0.17	2.02	1.81	0.08	2	0.16	بين المجموعات	الاكتئابية
				0.04	47	2.13	داخل المجموعات	
					49	3.30	الكلية	
لا توجد فروق	0.19	2.02	1.69	0.05	2	0.10	بين المجموعات	القابلية للاستشارة
				0.03	47	1.39	داخل المجموعات	
					49	1.49	الكلية	
لا توجد فروق	0.16	2.02	1.90	0.06	2	0.12	بين المجموعات	الاجتماعية
				0.03	47	1.48	داخل المجموعات	
					49	1.60	الكلية	
لا توجد فروق	0.38	2.02	0.98	0.04	2	0.08	بين المجموعات	الهدوء ورباطة الجأش
				0.04	47	1.91	داخل المجموعات	
					49	1.99	الكلية	
لا توجد فروق	0.64	2.02	0.44	0.02	2	0.05	بين المجموعات	السيطرة
				0.06	47	3.01	داخل المجموعات	
					49	3.06	الكلية	
لا توجد فروق	0.44	2.02	0.82	0.02	2	0.04	بين المجموعات	الضبط والكف
				0.02	47	1.16	داخل المجموعات	
					49	1.20	الكلية	
لا توجد فروق	0.24	2.02	1.44	0.03	2	0.07	بين المجموعات	معايير سمات الشخصية الكلية
				0.02	47	1.15	داخل المجموعات	
					49	1.23	الكلية	

تقدير السمات الشخصية وعلاقتها بالرضا الوظيفي لدى أساتذة التربية البدنية والرياضية بالمتوسط



شكل رقم (05): المتوسطات الحسابية لأبعاد سمات الشخصية لدى الأساتذة حسب متغير السن.

من خلال الجدول رقم (11) أعلاه نجد:

بالنسبة لسمة العصبية:

نجد أن قيمة F المحسوبة للمحور بلغت (1.51) وهي أقل من قيمة F الجدولية (2.02) عند درجة حرية (2، 47) ومستوى الدلالة (0.05)، ونلاحظ أيضاً أنّ قيمة SIG (0.23) أكبر من مستوى الدلالة (0.05)، وبالتالي نستنتج أنه لا توجد فروق دالة إحصائية في سمة العصبية تعزى لمتغير السن.

بالنسبة لسمة العدوانية:

نجد أن قيمة F المحسوبة للمحور بلغت (1.87) وهي أقل من قيمة F الجدولية (2.02) عند درجة حرية (2، 47) ومستوى الدلالة (0.05)، ونلاحظ أيضاً أنّ قيمة SIG (0.16) أكبر من مستوى الدلالة (0.05)، وبالتالي نستنتج أنه لا توجد فروق دالة إحصائية في سمة العدوانية تعزى لمتغير السن.

بالنسبة لسمة الاكتئابية:

نجد أن قيمة F المحسوبة للمحور بلغت (1.81) وهي أقل من قيمة F الجدولية (2.02) عند درجة حرية (2، 47) ومستوى الدلالة (0.05)، ونلاحظ أيضاً أنّ قيمة SIG (0.17) أكبر من مستوى الدلالة (0.05)، وبالتالي نستنتج أنه لا توجد فروق دالة إحصائية في سمة الاكتئابية تعزى لمتغير السن.

بالنسبة لسمة القابلية للاستشارة:

نجد أن قيمة F المحسوبة للمحور بلغت (1.69) وهي أقل من قيمة F الجدولية (2.02) عند درجة حرية (2 ، 47) ومستوى الدلالة (0.05)، ونلاحظ أيضا أنّ قيمة SIG (0.19) أكبر من مستوى الدلالة (0.05)، و بالتالي نستنتج أنه لا توجد فروق دالة إحصائية في سمة القابلية للاستثارة تعزى لمتغير السن.

بالنسبة لسمة الاجتماعية:

نجد أن قيمة F المحسوبة للمحور بلغت (1.90) وهي أقل من قيمة F الجدولية (2.02) عند درجة حرية (2 ، 47) ومستوى الدلالة (0.05)، ونلاحظ أيضا أنّ قيمة SIG (0.16) أكبر من مستوى الدلالة (0.05)، و بالتالي نستنتج أنه لا توجد فروق دالة إحصائية في سمة الاجتماعية تعزى لمتغير السن.

بالنسبة لسمة الهدوء ورباطة الجأش:

نجد أن قيمة F المحسوبة للمحور بلغت (0.98) وهي أقل من قيمة F الجدولية (2.02) عند درجة حرية (2 ، 47) ومستوى الدلالة (0.05)، ونلاحظ أيضا أنّ قيمة SIG (0.38) أكبر من مستوى الدلالة (0.05)، و بالتالي نستنتج أنه لا توجد فروق دالة إحصائية في سمة الهدوء ورباطة الجأش تعزى لمتغير السن.

بالنسبة لسمة السيطرة:

نجد أن قيمة F المحسوبة للمحور بلغت (0.44) وهي أقل من قيمة F الجدولية (2.02) عند درجة حرية (2 ، 47) ومستوى الدلالة (0.05)، ونلاحظ أيضا أنّ قيمة SIG (0.64) أكبر من مستوى الدلالة (0.05)، و بالتالي نستنتج أنه لا توجد فروق دالة إحصائية في سمة السيطرة تعزى لمتغير السن.

بالنسبة لسمة الضبط والكف:

نجد أن قيمة F المحسوبة للمحور بلغت (0.82) وهي أقل من قيمة F الجدولية (2.02) عند درجة حرية (2 ، 47) ومستوى الدلالة (0.05)، ونلاحظ أيضا أنّ قيمة SIG (0.44) أكبر من مستوى الدلالة (0.05)، و بالتالي نستنتج أنه لا توجد فروق دالة إحصائية في سمة الضبط والكف تعزى لمتغير السن.

أما بالنسبة لإجمالي محاور سمات الشخصية نجد أن قيمة F المحسوبة للمحور بلغت (1.44) وهي أقل من قيمة F الجدولية (2.02) عند درجة حرية (2 ، 47) ومستوى الدلالة (0.05)، ونلاحظ أيضا أنّ قيمة SIG (0.24) أكبر من مستوى الدلالة (0.05)، و بالتالي نستنتج أنه لا توجد فروق دالة إحصائية في سمات الشخصية تعزى لمتغير السن.

عرض ومناقشة نتائج الفرضية العامة:

" توجد علاقة ارتباطية ذات دلالة احصائية بين سمات الشخصية والرضا الوظيفي لدى أساتذة التربية البدنية والرياضية في المتوسط"

الجدول رقم (13): معاملات الارتباط لبيرسون لكشف العلاقة بين سمات الشخصية وبين الرضا الوظيفي لدى أساتذة التربية البدنية والرياضية في المتوسط.

سمات الشخصية	العصبية	العدوانية	الاكتئابية	القابلية للاستثارة	الاجتماعية	الهدوء ورباطة الجأش	السيطرة	الضبط والكف	مجالات سمات الشخصية
الرضا الوظيفي	.230	-.468	-.205	-.529	-.403	.787	.287	.300	*.879

والرياضية، وتقديرهم للمجهودات التي يقوم بها أساتذة التربية البدنية والرياضية في خدمة المنظومة التربوية. وبالنسبة للعلاقة مع التلاميذ فإن النتائج أثبتت أن مستوى رضا الأستاذ هو مرتفع وترجع ذلك إلى حب التلاميذ لمادة التربية البدنية والرياضية وعن العلاقة الوطيدة بين الأستاذ والتلميذ، وكذا إلمام الاساتذة بجميع الجوانب المتعلقة بالتلاميذ كالسلوك، الحالة الصحية، الحالة الاجتماعية ... إلخ. وعليه نستخلص من المعطيات السابقة أنه يتم قبول الفرضية الأولى القائلة: "هناك مستوى متوسط في الرضا الوظيفي لدى أساتذة التربية البدنية والرياضية في المتوسط". ومنه الفرضية الأولى محققة. وقد تعارضت نتائج الدراسة الحالية مع نتائج دراسة (فلمبان، 1428هـ/1429هـ) التي توصلت إلى أن كل من المشرفين التربويين والمشرفات التربويات يتمتعون بمستوى عالٍ من الرضا الوظيفي. وتعارضت أيضا مع دراسة (wai, 1995) التي كانت أحد نتائجها أنّ هناك مستوى مرتفع من الرضا الوظيفي لدى معلمي التربية الخاصة.

ولكنها تشابهت مع دراسة (دبوشة، 2016/2015) والتي كانت من أبرز نتائجها أنّ هناك رضا وظيفي متوسط لدى أساتذة التربية البدنية والرياضية بالمتوسط.

10-2- الفرضية الثانية:

" توجد فروق ذات دلالة إحصائية في درجة الرضا الوظيفي لأساتذة التربية البدنية والرياضية في المتوسط تعزى لمتغير: السن، سنوات التدريس"

ومن خلال عرض نتائج الفرضية الثانية يتضح لنا:

وجدنا أنه يوجد فروق دالة إحصائية في محاور (ظروف العمل، الأجر)، بين الأساتذة حسب متغير سنوات التدريس، والفروق غير دالة إحصائية على محاور (العلاقة مع الزملاء، الترقية، الإشراف التربوي والتلاميذ). ونرى أن سبب وجود هذه الفروق ولصالح الأكبر سنا ذلك أن الزيادة في السن يصاحبه زيادة في الخبرة وما ينتج عنه زيادة في الترقيات وهذا ما يزيد في أجر الأستاذ، عكس الأستاذ الأقل سنا فنجد أنه أقل خبرة وأجرا، ولهذا جاءت الفروق في دراستنا في محور الأجر لصالح الأكبر سنا وهكذا نجد مستوى رضاهم أكبر من مستوى الأساتذة الأقل سنا في هذه المحور. ويرجع سبب أيضا وجود فروق في محور ظروف العمل هو عدم تشابه هذه الأخيرة بين الأساتذة بمختلف أعمارهم حيث أنهم يدرسون في مؤسسات متباينة من حيث الخصائص والإمكانات المادية والاختلاف من حيث توزيع عدد الحصص اليومية والأسبوعية.

أما عدم وجود فروق في باقي المحاور (العلاقة مع الزملاء، الترقية، الإشراف التربوي، التلاميذ) فيرجع إلى أن الأساتذة بمختلف أعمارهم يدرسون في مؤسسات متقاربة من حيث الخصائص والإمكانات والتقارب من حيث عدد الحصص اليومية والأسبوعية ويخضعون إلى نفس القوانين والمعايير الخاصة بالترقيات والتقارب من حيث التلاميذ، وتربطهم نفس العلاقة مع جميع الزملاء.

وبالتالي نستنتج أنه توجد فروق دالة إحصائية في الرضا الوظيفي تعزى لمتغير: السن، سنوات التدريس.

تعني هذه النتيجة حسب هذه الدراسة أن الرضا الوظيفي لدى الأساتذة لا يتأثر بعدد سنوات الخبرة التدريسية والعمر لديهم، حيث أن الأساتذة يعيشون ويتشاركون في معظم الجوانب أثناء القيام بعملهم، فالظروف والأوضاع البيئية والمدرسية واحدة، والعقبات والامتيازات واحدة، فالأساتذة بغض النظر عن خبرتهم مهامهم واحدة وأدوارهم متشابهة، فالدور الذي يقوم به أستاذ التربية البدنية والرياضية لا يتغير بفعل سنوات الخبرة التدريسية، مما يعمل على تحقيق درجة

تقدير السمات الشخصية وعلاقتها بالرضا الوظيفي لدى أساتذة التربية البدنية والرياضية بالمتوسط

مقاربة من الرضا الوظيفي بين هؤلاء الأساتذة.

وعليه نستخلص من المعطيات السابقة أنه يتم قبول الفرضية الثانية القائلة بأنه توجد فروق دالة إحصائية في الرضا الوظيفي لدى أساتذة التربية البدنية والرياضية تعزى لمتغير السن، باستثناء محاور العلاقة مع الزملاء، الترقية، الاشراف التربوي والتلاميذ التي لا توجد بها فروق، وعليه يمكن القول إن الفرضية محققة. وقد تشابهت نتيجة هذه الدراسة مع دراسة (شعلال، 2005) التي توصلت أنه توجد فروق بين ذوي الخبرة والأقل خبرة في كل من الرضا الوظيفي والأداء.

10-3- الفرضية الثالثة:

" توجد فروق ذات دلالة إحصائية بين سمات الشخصية لأساتذة التربية البدنية والرياضية في المتوسط تعزى لمتغير: السن، سنوات التدريس"

ومن خلال عرض نتائج الفرضية الثالثة يتضح لنا:

من خلال النتائج المتحصل عليها نلاحظ أنه لا توجد فروق ذات دلالة إحصائية بين مجالات سمات الشخصية لأساتذة التربية البدنية والرياضية في المتوسط تعزى لمتغير السن وسنوات العمل باستثناء محور الضبط والكف لمتغير السن، وهذه النتيجة تتطابق مع ما أشار إليه العالم أيزنك الذي يرى "أن الشخصية تتحدد بدرجة كبيرة عن طريق الجينات بينما يظل تأثير البيئة محدود للغاية، فالتأثير الجيني لكل من الشخصية والذكاء ذو قوة طاغية، وقد قدر أيزنك أن حوالي 60% من الفروق الفردية في الشخصية تتحدد جينيا" (كفافي، 2010، صفحة 684).

حيث نرى أن سمة الضبط والكف تتأثر بالبيئة المحيطة أثناء العمل كظروف العمل، توفر المنشآت الرياضية، العلاقة مع التلاميذ، عدد التلاميذ، ساعات العمل، الجهد المبذول، الظروف المناخية، نمط الإشراف... الخ وعليه نستخلص من المعطيات السابقة أنه يتم رفض الفرضية الثالثة القائلة بأنه توجد فروق دالة إحصائية بين سمات الشخصية لدى أساتذة التربية البدنية والرياضية تعزى لمتغير السن، سنوات التدريس، وعليه يمكن القول إن الفرضية غير محققة.

وقد اختلفت نتائج الدراسة مع نتائج دراسة (ختام عبد الله، 2005) التي توصلت إلى وجود فروق ذات دلالة إحصائية بين مجالات سمات الشخصية لدى معلمات المرحلة الأساسية في المدارس الحكومية في محافظة نابلس.

10-4- الفرضية العامة:

" توجد علاقة ارتباطية ذات دلالة إحصائية بين سمات الشخصية والرضا الوظيفي لدى أساتذة التربية البدنية والرياضية في المتوسط"

ونسعى من خلال النتائج إلى التعرف على طبيعة العلاقة بين سمات الشخصية والرضا الوظيفي لدى أساتذة التربية البدنية والرياضية في المتوسط، وقد تبين أنه توجد علاقة طردية موجبة بين السمات (العصبية، الهدوء ورباطة الجأش، السيطرة، الضبط والكف) والرضا الوظيفي، وبالتالي كلما زادت درجة السمات زاد الرضا الوظيفي لدى الأساتذة. كما اتضح من خلال النتائج أن هناك علاقة عكسية سالبة بين السمات (العدوانية، الاكتئابية، القابلية للاستشارة، الاجتماعية) والرضا الوظيفي، فكلما زادت درجة هذه السمات انخفض مستوى الرضا الوظيفي لدى أساتذة التربية البدنية والرياضية في المتوسط.

وعليه نستخلص من المعطيات السابقة أنه يتم قبول الفرضية العامة القائلة بأنه توجد علاقة ارتباطية ذات دلالة

إحصائية بين سمات الشخصية والرضا الوظيفي لدى أساتذة التربية البدنية والرياضية في المتوسط، وعليه يمكن القول أن الفرضية العامة محققة.

وقد تشابهت نتائج الدراسة الحالية مع نتائج دراسة (ختام عبد الله، 2005) التي توصلت إلى وجود ارتباط إيجابي دال إحصائيا بين سمات الشخصية والولاء التنظيمي لدى معلمات المرحلة الأساسية في المدارس الحكومية في محافظة نابلس.

11- الاستنتاج:

أكدت نتائج الدراسة صحة الفرضية الأولى بأن أساتذة التربية البدنية والرياضية لديهم مستوى متوسط من الرضا الوظيفي، حيث نستنتج فيما يتعلق بالفرضية الأولى ما يلي:

أنه كلما كان هناك مستوى جيد من الاحترام والتقدير والتعاون بين الأساتذة من أجل أداء أفضل، كلما انعكس ذلك بالإيجاب على مستوى الرضا.

أنه كلما كان هناك اهتمام واستيعاب من طرف التلاميذ لخدمة التربية البدنية والرياضية وقلة عددهم كلما شعر الأستاذ بالسعادة والرضا.

للمشرف التربوي دور كبير في التأثير على مستوى الرضا الوظيفي ذلك أن الأستاذ يرضيه أن يقوم المشرف بتوجيهه ونصحه وتفهم ظروفه وبالتالي له تأثير على مستوى رضاه عن العمل.

أستاذ التربية البدنية يشعر بالارتياح إذا كانت ظروف عمله من إمكانيات وأدوات متوفرة وهذا ما يؤثر بدوره على مستوى الرضا الوظيفي.

شعور الأستاذ بأن وظيفته عندما تقدم له الترقيات في الوقت المناسب وأن تكون هناك عدالة في نظامها تزيد من مستوى الرضا الوظيفي لديه.

أقل مستوى في محاور الرضا الوظيفي لدى أساتذة التربية البدنية هو الأجر، فلهذا الأخير دور كبير في رفع مستوى الرضا الوظيفي لديهم لأنه يؤمن لهم حياة كريمة ومكانة اجتماعية محترمة.

كما أسفرت النتائج أيضا إلى إثبات صحة وصدق الفرضية الثانية بأن هناك فروقا لدى أساتذة التربية البدنية والرياضية دالة إحصائيا في مستوى الرضا الوظيفي تعزى لمتغير السن وسنوات التدريس حيث وجد ما يلي:

توجد فروق دالة إحصائيا في مستوى الرضا الوظيفي تعزى لمتغير السن، سنوات التدريس فيما يتعلق بمحور الأجر وظروف العمل.

لا توجد فروق دالة إحصائيا في مستوى الرضا الوظيفي تعزى لمتغير السن، سنوات التدريس فيما يتعلق بمحور العلاقة مع الزملاء، الترقية، الاشراف التربوي والتلاميذ.

كما أسفرت النتائج أيضا إلى نفي الفرضية الثالثة بأن هناك فروقا لدى أساتذة التربية البدنية والرياضية دالة إحصائيا في مجالات سمات الشخصية تعزى لمتغير السن وسنوات التدريس حيث وجد ما يلي:

توجد فروق دالة إحصائيا في مجالات سمات الشخصية تعزى لمتغير السن فيما يتعلق بسمة الضبط والكف.

لا توجد فروق دالة إحصائيا في مجالات سمات الشخصية تعزى لمتغير السن، سنوات التدريس فيما يتعلق بسمات العصبية، العدوانية، الاكتئابية، القابلية للاستثارة، الاجتماعية، الهدوء ورباطة الجأش، السيطرة.

كما أسفرت النتائج أيضا إلى إثبات صحة وصدق الفرضية الرابعة بأن هناك علاقة ارتباطية ذات دلالة إحصائية بين سمات الشخصية والرضا الوظيفي لدى أساتذة التربية البدنية والرياضية في المتوسط.

تقدير السمات الشخصية وعلاقتها بالرضا الوظيفي لدى أساتذة التربية البدنية والرياضية بالمتوسط

المصادر والمراجع:

1. الأغا إحسان، و الأستاذ محمود. (2000). مقدمة في تصميم البحث التربوي. غزة: مكتبة دار الأرقم.
2. الساعاتي سامية حسين. (1983). الثقافة والشخصية- بحث علم الاجتماع الثقافي. لبنان: دار النهضة العربية.
3. السامرائي طارق عبد الحميد. (2013). الجودة التعليمية الحديثة. عمان: دار الابتكار.
4. اليحيى طلال. (2003-1423). مدى رضا مشرفي طلاب التربية الميدانية عن عملهم في الاشراف. مجلة جامعة الملك سعود ،
5. إيناس فؤاد نواوي فلمبان. (1428هـ/1429هـ). الرضا الوظيفي وعلاقته بالالتزام التنظيمي لدى المشرفين التربويين والمشرفات التربويات بإدارة التربية والتعليم (مذكرة ماجستير). مكة المكرمة: جامعة أم القرى.
6. خضر عبد الباسط. (2014). أدوات البحث العلمي وخطة اعداده. القاهرة: دار الكتاب الحديث.
7. عباس محمد خليل، و آخرون. (2007). مدخل إلى مناهج البحث في التربية وعلم النفس. عمان- الأردن: دار المسيرة للنشر والتوزيع.
8. عبد المجيد إبراهيم. (2000). أسس البحث العلمي لإعداد الرسائل الجامعية. عمان-الأردن: مؤسسة الوراق.
9. عبد المجيد شعلال. (2005). الرضا الوظيفي لأساتذة التربية البدنية والرياضية وعلاقته بأدائهم (المجلة العلمية لعلوم وتقنيات الأنشطة البدنية والرياضية). مستغانم: معهد التربية البدنية والرياضية.
10. علاء الدين والنيال، مايسة وسالم، سهير كفاقي. (2010). نظريات الشخصية. عمان: دار الفكر للنشر والتوزيع.
11. علي غنام ختام عبد الله. (2005). السمات الشخصية والولاء التنظيمي لدى معلمات المرحلة الأساسية في المدارس الحكومية في محافظة نابلس (مذكرة ماجستير). فلسطين: جامعة النجاح الوطنية.
12. عيسى دبوشة. (2016/2015). مستوى الرضا الوظيفي لدى أساتذة التربية البدنية والرياضية (مذكرة ماستر). المسيلة: جامعة محمد بوضياف.
13. محمد حسن علاوي. (1998). موسوعة الاختبارات النفسية للرياضيين. القاهرة: مركز الكتاب للنشر.

wai, f. (1995). *Job satisfaction of senior teachers in hong kong special schools for children with mental handicap*. Hong kong: publisher