

***L'Analyse du marcher
du travail en Algérie
entre 2001-2014***

***SABEUR CHOUREF
MOKHTARIA***

Université d'ORAN

Résumé :

La population qui ne cesse d'augmenter implique de sérieuses répercussions sur les possibilités d'emploi. S'il arrive que la croissance démographique rapide s'accompagne normalement d'un accroissement proportionnel de la population active, cela signifie que le rythme de création d'emplois doit correspondre au rythme de multiplication de la population active. Une évaluation précise et fiable du niveau de l'emploi et du chômage exige la prise en charge de l'ensemble des aspects liés au phénomène de l'activité économique. Dans cet article, nous verrons les principales caractéristiques du marché du travail en Algérie, population active, population occupées, et population en chômage.

Mots clés : Population, croissance démographie, structure de la population, taux d'emploi, pyramide des âges, Population active, rapport de dépendance, Emploi, Chômage, taux d'activité féminin.

الملخص:

هذا المقال يتحدث عن تطور المجتمع الجزائري من جهة و عن تطور المجتمع النشط ، البطال ، الشغيل ، وخصائصه من جهة أخرى. بلغت حصة المجتمع الجزائري النشط 45.49% في سنة 2008 مقابل 44.46% في 2014. يمكننا تفسير هذه النسبة بضعف المشاركة النسوية حيث انتقلت من 15.38% في 2008 إلى 16.27% في 2014 من جهة ، و من جهة أخرى الحصة القوية للشباب الناجمة عن ارتفاع معدل الولادات.



Introduction :

L'évolution de la population active est un élément central pour connaître le dynamisme d'une économie. Elle permet, d'une part, de déterminer le niveau de la croissance potentielle et donc d'évaluer les tensions inflationnistes relatives aux contraintes d'offre, mesure indispensable à la conduite de la politique monétaire. D'autre part, le ratio de dépendance (inactifs/actifs) qui en découle permet de chiffrer les transferts nécessaires à l'équilibre des régimes sociaux, en particulier de celui des retraites.

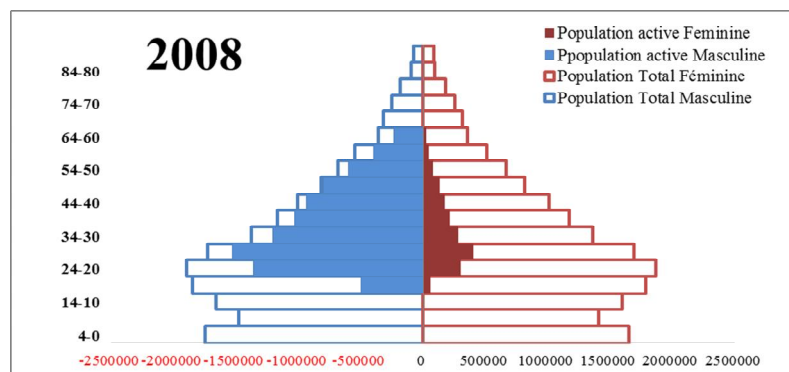
Selon les déclarations du ministère du travail, L'économie algérienne a pu se développer 2.5 millions de nouveaux emplois au cours de la période entre 2003 et 2010, et cela signifie que la création annuelle d'emplois a atteint au cours de la même période, 360 000 emplois par an, plus les postes créés entre 2010 et 2014 dans le cadre de plan quinquennal. Les appels à un tel score numérique pour interroger sur la manière, et la façon dont ils ont créé et pour tenter d'en savoir davantage sur la qualité des postes de travail qui ont été mis au point, et le rôle du secteur informel, il appelle aussi en même temps à se demander à propos de la relation que le cours de l'évolution du chômage. Nous nous appuierons sur ces questions pour essayer de comprendre et de lire les grandes tendances qui ont fourni des statistiques sur le marché du travail.

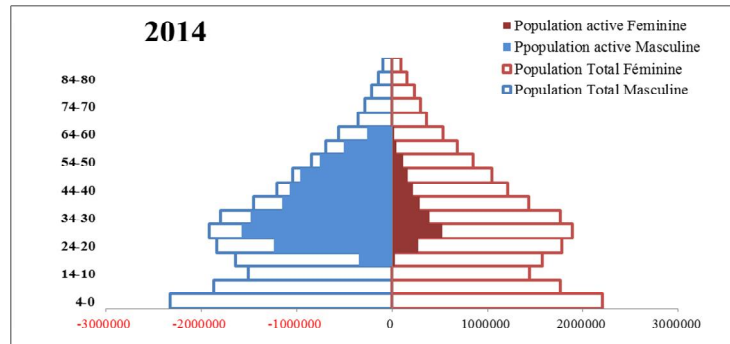
1-Tendances récentes de l'accroissement de la population active en Algérie :

Les relations étroites et multiples entre démographie et activité (main d'œuvre) ne sont plus à démontrer: une population qui, dans son passé proche, a connu une croissance démographique très importante doit, inévitablement, faire face après 15 ou 20 ans à une arrivée en masse de personnes en âge de travailler¹.

La population algérienne a augmenté avec un taux d'accroissement démographique record après son indépendance. L'arrivée des générations baby-boom a commencé à se faire sentir au milieu des années 80. Le rythme avec lequel a progressé la population active a été extrêmement élevé: celle-ci est passée de 2,56 millions en 1966 à 5,34 millions en 1987², soit à un taux d'accroissement annuel moyen de 11.16 %. Même si ce rythme a baissé à 2,5 %³ entre 1998 et 2008, l'accroissement en chiffres absolus demeure toujours important. La population active du moment⁴ en sens de BIT était estimée 10.81 millions en 2010, elle atteint 11.45 millions en 2014, soit un accroissement annuel moyen de 181 800 actifs⁵ chaque année, c'est à dire autant de nouveaux emplois à créer.

Graphique N°01: pyramides des âges de la population Algérienne résidente des ménages ordinaires et collectifs et la population Active en 2008 et en 2014.



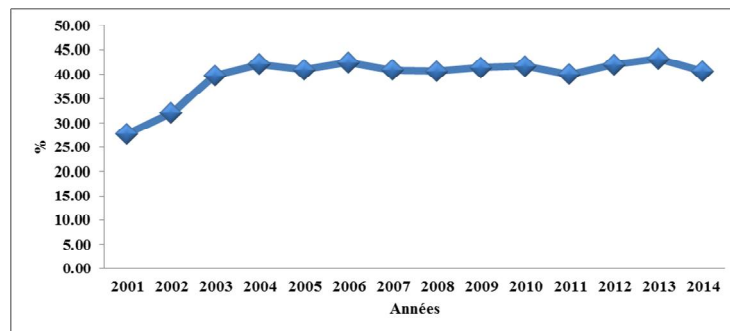


Source : ONS.

1-1-Evolution du taux d'activité :

Selon le graphique N°03, On observe que de 2001 à 2014, le taux d'activité a perdu 12.95 points. L'explication réside dans le fait que d'abord et suite à la baisse de natalité qu'a connue le pays durant 30 ans avant 2000 , la part des moins de 15 ans a été très importante tandis que la population en âge de travailler a diminué. Par ailleurs la réduction des taux d'activité des jeunes, notamment du fait de la prolongation de la scolarisation, a considérablement contribué dans la baisse du nombre d'actifs par rapport à la population en âge d'activité.

Graphique N°02: Evolution du taux brut d'activité entre 2001 et 2014 en Algérie.



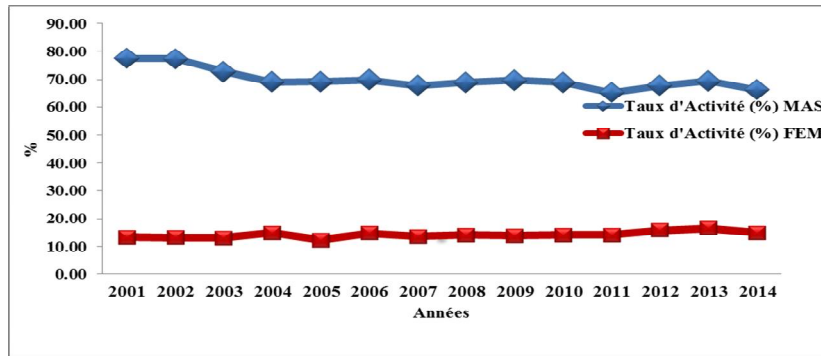
Source : ONS.

Les données de l'ONS sur les 13 années d'étude (2001-2014) font ressortir d'importantes disparités selon le sexe, le milieu de résidence et niveau d'instruction, ces facteurs conditionnent le comportement de la population vis-à-vis du marché du travail.

Lorsqu'on observe le graphique N°03 la première chose à dire : Le taux d'activité masculine est toujours supérieur à celui du sexe féminin car l'activité était toujours une nécessité pour les hommes.

Le taux d'activité ou proportion des actifs sur l'ensemble de la population en âge d'activité (15 ans et plus) est évalué à 69.20% pour les hommes et 12,14 % pour les femmes en 2005 contre 66.30% pour les hommes et 14,90 % pour les femmes. L'écart se réduit toutefois à mesure que le niveau d'instruction s'élève : 71,7% pour les femmes diplômées de l'enseignement supérieur et 85,9% pour les hommes de même niveau. Il y a lieu de noter que le taux de participation économique de la femme en Algérie figure parmi les plus faibles de la région⁶. L'évolution de taux d'activité masculine varie en générale entre 65.30% et 77.51%. Le taux d'activité féminine est caractérisée par une augmentation tardive en globale sauf pour quelques années ou il rencontre des chutes assez faible.

Graphique N°03: Evolution du taux brut d'activité par sexe entre 2001 et 2014.



Source : ONS.

Les femmes, en effet, se présentent de plus en plus sur le marché du travail, brisant les pesanteurs sociologiques ayant caractérisé leur comportement d'activité dans le passé. Cette augmentation durant la dernière décennie peut s'expliquer principalement par la cherté de vie, la dynamique du secteur informel drainant davantage de femmes sur le marché du travail et permettant au travail à domicile d'augmenter sensiblement, l'élévation du niveau d'éducatons qui a œuvré au recul de l'âge du mariage et pesé dans la modification de la valeur attachée au travail chez les jeunes filles dont l'insertion dans le monde du travail semble moins difficile que pour les femmes mariées.

La participation féminine est le signe d'une plus grande insertion des femmes dans l'activité sociale et le monde du travail par rapport aux années 70 et 80, elle constitue un autre défi pour l'Algérie, car elle annonce une augmentation de la population active qui pourra accentuer les pressions sur le marché du travail.

Malgré la formidable amélioration de la situation des femmes au regard du marché du travail, plusieurs défis importants demeurent. L'emploi féminin reste concentré dans certains métiers et secteurs, les différences entre hommes et femmes restent substantielles. Dans une très large mesure, ces différences sont liées à la présence d'enfants dans la famille (les enfants affectent sensiblement le comportement des femmes vis-à-vis de l'emploi).

2-Le rapport de dépendance :

La relation de dépendance en fonction de l'âge est le rapport entre des personnes se trouvant dans l'incapacité de participer dans le processus de production des biens et des services, en raison de leur jeunesse (population de moins de 15 ans) ou de leur vieillesse (population âgée de 65 ans et plus) et celles qui sont en mesure de les prendre en charge (15-64 ans).

Tableau N°01: le rapport de dépendance de 2001 à 2014.

Année	<15ans	> 64 ans	Le Rapport De Dépendance Economique
2001	53,33	41,19	94,53
2002	50,09	7,62	57,71
2003	47,78	7,77	55,55
2004	45,68	7,81	53,49
2005	43,85	7,88	51,72
2006	42,77	7,93	50,7
2007	42,81	7,94	50,75

2008	42,13	8,18	50,31
2009	42,35	8,01	50,36
2010	44,64	8,73	53,37
2011	41,43	8,22	49,65
2012	41,82	7,46	49,27
2013	42,37	8,47	50,85
2014	43,12	8,69	51,81

Source : calcul personnel à partir des données de l'ONS.

En 2001, il y avait en Algérie près de 94.53 personnes à charge ou dépendants pour 100 personnes en âge de travailler. Après une période de 13 ans Ce taux a connu une diminution de 42.72 point.

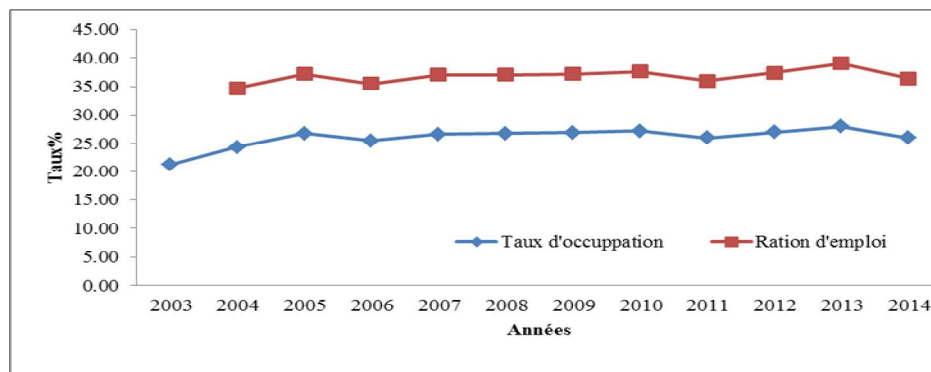
La dépendance pour cause de jeunesse est estimée à 43.12 pour 100 personnes en âge de travailler en 2014, ce taux a connu une nette régression depuis l'indépendance sachant qu'il était autour de 107% en 1966⁷ ce qui décèle l'importance des personnes dépendantes pour cause de jeunesse.

Cet indicateur traduit, du même coup, la baisse de la fécondité en Algérie. Par contre, on y dénombre 8.69 personnes à charge pour cause de vieillesse pour 100 individus économiquement actifs en 2014 contre 41.19 personnes en 2001.

3-Le taux d'occupation :

D'une manière globale, on peut dire que le taux d'occupation a connu une progression important passant de 21.20% en 2003 à 28% en 2013 soit un gain de 7 point durant cette période.

Graphique N°04 :l'évolution de taux d'occupations et le ratio d'emploi entre 2003-2014.



Source : ONS.

Plusieurs aspect en jouer sur cette augmentation, parmi eux :

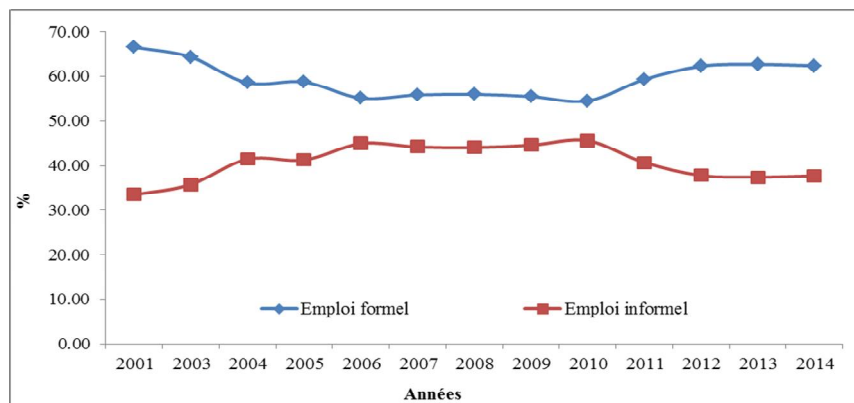
- L'amélioration relative du climat d'investissement après la crise de sécurité des années 90 (la décennie noir) et les mesures de relance pour soutenir les investissements.
- Intensification des mesures relatives à un soutien pour l'emploi, En particulier soutenir l'emploi des jeunes (création de petites et micro-entreprises...) il sera détaillé à la suite.
- L'adoption de la relance économique par l'Etat depuis 2001, qui a été appliqué sous forme de programmes de développement, ceci a conduit à la relance des investissements publics et la création d'emplois.

Le taux d'emploi (ou ratio emploi population), défini comme étant le rapport de la population occupée à la population âgée de 15 ans et plus est passé de 34.70% à 39% au niveau national entre 2003-2013. Il a enregistré un pourcentage de 60.10% chez les hommes et 12.30% chez les femmes en 2014.

4-L'emploi Informel :

La définition du secteur informel a été adoptée lors de la 13ème Conférence Internationale des Statisticiens du travail à Genève en 1993 sous l'égide du Bureau International du travail : «La population active occupée dans le secteur informel comprend toutes les personnes qui, pendant une période de référence donnée, étaient pourvues d'un emploi dans au moins une unité du secteur informel indépendamment de leur situation dans la profession et du fait que cet emploi constitue leur activité principale ou secondaire et qui ne travaillent pas dans le secteur agricole».

Graphique N° 05:L'évolution de l'emploi formel et informel non agricole entre 2001 et 2014.



Source : ONS.

Pour des raisons opérationnelles, les entreprises d'employeurs informels peuvent être définies, compte tenu des circonstances nationales, selon l'un ou plusieurs des critères suivants :

- Taille des unités inférieure à un niveau déterminé d'emploi.
- Non enregistrement de l'entreprise ou de ses salariés.

Le marché du travail est caractérisé par la dominance de l'emploi par le secteur privé. Ce dernier a pris le relais du secteur public depuis les années 1990 où la plupart ont commencé à travailler et les générations continuent à se succéder dans l'informel sans aucune couverture sociale.

Pour rappel, en 1989 le secteur public était en tête position, avec 54% des emplois. D'une manière générale, en 2011 le secteur privé condense 60% des emplois contre 40% pour le public. L'essentiel du salariat dans le secteur privé est temporaire, estimé à 79.50% en 2011. A l'inverse, le salariat permanent est concentré dans le secteur public.

La dominance du secteur privé est traduite par une dynamique persistante du secteur informel qui a gagné du terrain. Les autorités ont mené des actions répressives après les mouvements déclenchés en janvier 2011, accompagnées par des mesures d'intégration du commerce informel dans des marchés structurés.

L'évolution entre 2001 et 2010 de l'emploi informel, fait ressortir une progression nettement plus rapide de ce type d'emploi par rapport à l'emploi structuré. En effet, l'effectif est passé de 1 648 000 à 3 922 000, soit une population qui a plus que doublé en l'espace de 10 ans, alors que l'emploi structuré s'est affaibli à 54.40% durant cette même période.

En revanche, à compter de l'année 2011, l'effectif des occupés informels a enregistré une baisse de 435 000 par rapport à 2010 puis une quasi stagnation jusqu'au 2014 contrairement à l'emploi formel qui a connu une augmentation importante (un solde de 1 145 000) entre 2010 et 2014

contre une régression de 406 000 dans l'emploi informel durant cette même période. En 2014, près de 10,24 millions d'occupés 9,40 millions hors agriculture, 3,51 millions occupent un emploi informel hors agriculture. Au cours de la dernière décennie, la part de l'emploi informel a varié entre 33.52% et 45.60% dans l'emploi non agricole (voir le graphique N°5) tandis que l'emploi formel varie entre 66.48% et 55.40%.

Parmi les résultats de l'enquête d'emploi auprès de ménage 2014 publiée par l'ONS :

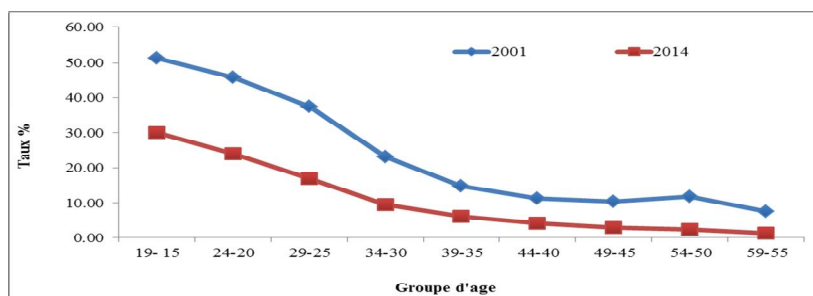
- L'emploi informel non agricole touche plus les jeunes puisqu'il absorbe 92% de la main d'œuvre âgée de (15-19) ans, cette part décroît sensiblement avec l'âge pour atteindre 53.30% des personnes âgées de 60 ans et plus.
- En matière de qualification et de niveau d'instruction, l'emploi informel non agricole affecte la population peu instruite puisqu'il absorbe 26.30% de la main d'œuvre n'ayant pas dépassé le cycle secondaire contre seulement 7.40% des personnes ayant atteint le niveau supérieur.
- Selon le secteur d'activité, ce type d'emploi est plus présent dans les secteurs du bâtiment et travaux publics et le commerce respectivement 75% et 63.80% de la main d'œuvre totale ; relativement moins présent dans le secteur des transports et communication 46.20% ainsi que dans le secteur de l'industrie manufacturière 44.80%.
- L'emploi informel non agricole absorbe près des trois quarts des indépendants (73.90%), plus de la moitié des salariés non permanents et apprentis (53,40% à et seulement 3.30% des salariés permanents.

Selon le groupe de profession, l'emploi informel non agricole est beaucoup plus concentré dans les professions élémentaires et les métiers qualifiés de l'industrie et de l'artisanat puisqu'il constitue respectivement 84% et 79.70% de la main d'œuvre totale par contre il est moins important chez la catégorie des directeurs, cadres de direction et gérants puisqu'il ne constitue que 15.60% de la main d'œuvre totale.

5-Le taux de chômage :

Le taux de chômage selon les classes d'âge montre l'incidence de la baisse des primo-demandeurs sur le taux de chômage entre 2001 et 2014. Pour le groupe d'âge (25-29) ans et (30-34) ans le taux de chômage a enregistré respectivement 16.90% et 23.07% en 2014 cette proportion était plus que double en 2001.

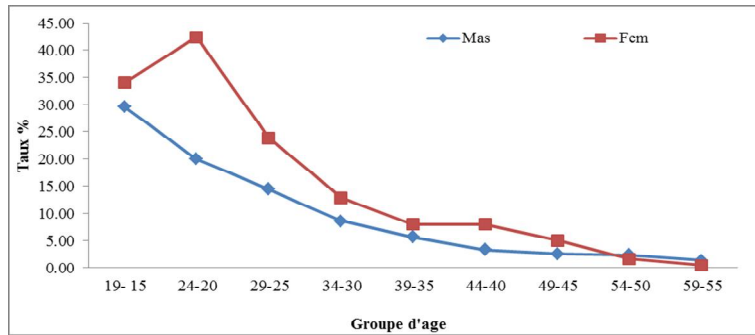
Graphique N°06 : la Répartition du taux de chômage par groupe d'âge en 2001 et en 2014.



Source : ONS.

La figure N°07 nous permet de constater que le taux de chômage est plus élevé chez les jeunes pour les deux années, avec l'avancement de l'âge ce taux diminue. Ce qui nous amène à dire d'un coté qu'il y a une discrimination pour l'insertion des jeunes sur le marché du travail (pour le recrutement la plupart des postes offert demandent en moins 5 ans d'expérience de travail surtout dans le secteur privé).

Graphique N°07 : la Répartition du taux de chômage par groupe d'âge et par sexe en 2014.



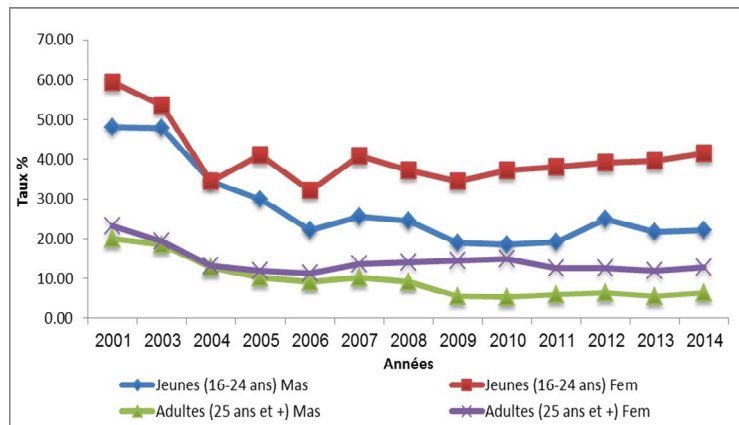
Source : ONS.

La tendance générale montre une plus grande vulnérabilité des femmes avec un taux de chômage deux fois presque supérieur à celui des hommes à partir de groupe d'âge (20-24) ans. On observe, des évolutions différenciées selon les catégories de chômeurs, qui se traduisent par une hausse du taux de chômage masculin qui est passé de 8.10% en 2010⁸ à 9.20% en 2014, contrebalancée par une baisse de deux points du taux de chômage féminin qui est passé de 19.10 % en 2010 à 17.10 % en 2014.

L'évolution du chômage, de manière générale, peut donner une première appréciation. Le taux serait en baisse d'après les données l'ONS. Cette baisse n'est pas uniforme, évidemment. On peut constater les différences entre celui des jeunes et celui des adultes, selon le sexe aussi.

Le taux des adultes a atteint presque le niveau « naturel » du plein emploi. Celui des jeunes a connu aussi une baisse mais il reste encore élevé. Parmi les jeunes, c'est le taux de chômage des jeunes filles qui enregistre le niveau le plus important, il est resté plus ou moins stable ces quatre dernières années. Les dispositifs ont certes contribué à cette baisse. Il peut être aussi admis que ces dispositifs n'ont pas impacté suffisamment pour réduire les écarts selon le sexe.

Graphique N°08 : la Répartition du taux de chômage par groupe d'âge et par sexe en 2014.



Source : ONS.

Un fossé persiste en 2014 entre le chômage des jeunes (16-24 ans) et le chômage des adultes (25-60 ans). Le taux de chômage des jeunes est estimé à 25.20 % avec une forte disparité entre les sexes puisqu'il est de 41.60% pour les femmes et 22.10% pour les hommes. Le comportement d'emploi des femmes reflète le niveau d'étude.

Conclusion :

La croissance rapide d'une population active mieux instruite et ayant une plus longue espérance de vie augmente le réservoir de main-d'œuvre productive dont disposent ces économies. Cependant, la création de ce potentiel d'emploi et de croissance par le biais de la dynamique démographique au Algérie a eu pour effet d'intensifier les pressions sur les marchés du travail.

L'augmentation de la population active s'ajoutant à des taux de participation accrus de la main-d'œuvre posent de nouveaux défis aux décideurs. Ces changements démographiques imposent une réorientation des priorités: les mesures visant à faciliter l'emploi et la croissance de la production pour un nombre toujours plus élevé de travailleurs prenant le pas sur les prestations des soins de santé et d'éducation destinés à une jeune population.

référence

¹ HAMZA CHERIF ALI, Population Et Emploi En Algérie : Tendances Récentes Et Perspectives.

² 1966,1987 : LHAOCINE AOURAGH, L'économie Algérienne à l'épreuve de la démographie, CEPED, N°11, 1996, Paris. P.125

³ 1998 : Organisation Internationale du Travail, l'OIT, marche du travail et emploi en Algérie, Octobre 2003, Alger, P.19.

⁴ La Population Active Du Moment= La Population Occupée+La Population En Chômage.

⁵ Calcul personnel a partir des données de l'ONS.

⁶ Musette M. S, 2011, au- delà de la structure insider-outsider du marché du travail, Algérie, document d'information

⁷ Calcul personnel a partir des données de l'ONS.

⁸ Bulletin statistiques de l'ONS, 2010, l'emploi et le chômage-Quatrième Trimestre 2010.

Bibliographie :

- AOURAGH LHAOCINE, 1996, L'économie Algérienne A L'épreuve De La Démographie, Paris, CEPED, N°11.
- A.DELEND, A.FODIL, 2006, La Transition Démographique En Algérie, Revue des Sciences Humaines, Université-Mohamed Khider Biskra N°10.
- A.SOUAG, P.ADAIR, N.HAMMOUDA, 2016, L'emploi informel en Algérie : tendances et caractéristiques (2001-2010), Revue MECAS N°12, Université de Tlemcen, Algérie.
- Bébés et employeurs : comment réconcilier travail et vie de famille,

2007, synthèse des résultats dans les pays de l'OCDE ? OCDE.

- HAMZA CHERIF, population et emploi en Algérie : tendances récentes et perspectives.
- Musette M. S, 2011, Au- Delà De La Structure Insider-Outsider Du Marché Du Travail, Algérie, Document D'information.
- Rachida MILES, Impact de l'urbanisation et des migrations internes sur le vieillissement spatial en Algérie, CREAD.
- P. BOURCIER DE CARBON, 1977, Source Et Analyse Des Données Démographique, Application A L'Afrique D'expression Française Et A Madagascar, Troisième Partie, IIB- L'activité Economique.
- Rétrospective statistique 1962-2011, chapitre 1 démographie, ONS.
- Rétrospective Statistique 1962 – 2011, chapitre 2 Emploi, ONS.
- Bulletin statistique ONS du l'année 2012.
- Collection statistique ONS N°146-658-690- 653-683-671
- L'Algérie en quelque chiffre N° 35-39-44.