

بعض السمات الانفعالية للمدرب وانعكاسها على الإعداد البدني الخاص لدى لاعبي كرة اليد
صنف أقل من 19 سنة.

Some emotional traits of the coach and their reflection on the special physical preparation of handball players under 19 years old

مجناح مولود¹ ، مجادي مفتاح² .

MOIOUD MEDJNAH¹ ، MEFTAH MEDJADI²

¹ جامعة محمد بوضياف - المسيلة - مخبر التعلم والتحكم الحركي - الايميل moloud.medjnah@univ-msila.dz

² جامعة محمد بوضياف - المسيلة - مخبر التعلم والتحكم الحركي - الايميل meftah.medjadi@univ-msila.dz

تاريخ النشر: 2023/06/01

تاريخ القبول: 2023/04/03

تاريخ الاستلام: 2023/01/03

المخلص: تهدف هذه الدراسة إلى معرفة مدى انعكاس بعض السمات الانفعالية للمدرب على الإعداد البدني الخاص لدى لاعبي كرة اليد اقل من 19 سنة، حيث تمثل مجتمع الدراسة في فرق ولاية المسيلة، وشملت عينة الدراسة 15 اللاعب و15 المدرب تم اختيارهم بطريقة عشوائية، كما اعتمدنا على المنهج الوصفي وكذا مقياس فرايبورغ للشخصية، والاستبيان الموجه للاعبين وتوصلنا إلى أن بعض السمات الانفعالية عند المدرب تنعكس بشكل سلبي على الإعداد البدني الخاص لدى لاعبي كرة اليد
الكلمات المفتاحية: السمات الانفعالية- المدرب الرياضي- الإعداد البدني الخاص- كرة اليد.

Abstract :

This study aims to find out the extent to which some of the emotional characteristics of the coach reflect on the special physical preparation of handball players under 19 years old, where the study population represents the teams of the state of M'sila. The study sample included 15 players and 15 coaches who were chosen randomly. Freiburg personality scale, and we found that some emotional traits of the coach are negatively reflected on the special physical preparation of handball players.

Keywords: emotional traits - sports coach - special physical preparation – handball

1- مقدمة:

يمثل التدريب الرياضي عملية تربوية منظمّة ومخططة طبقا لمبادئ وأسس علمية تهدف إلى تطوير القدرات البدنية والمهارية والخططية والنفسية والمعرفية لتحقيق مستوى عالي من الإنجاز في النشاط الرياضي الممارس. (أمر الله أحمد البساطي، 1998، ص03).

كما يرتبط الوصول إلى المستويات العالية في النشاط الرياضي ارتباطا مباشرا بمدى قدرة المدرب على إدارة وتنفيذ عملية التدريب الرياضي ونجاحه في الارتقاء بقدرات لاعبيه أي مقدرته على تخطيط وتنفيذ وتقويم هذه العملية وفي كثير من الأحيان يوصف المدربون بالحزم والعناد والصراحة وأنهم قادرون على حماية الشباب من التيارات الفاسدة والأهواء الشخصية، وإعدادهم للحياة عن طريق ممارسة النشاط الرياضي وغالبا ما يحتل المدرب مكانة عالية في نفوس أفراد الفريق الرياضي الذي يدرسه. (يحيى السيد اسماعيل الحاوي، 2002، ص15).

ولعل من أهم العوامل التي ساعدت على نجاح عملية التدريب والارتقاء بمستوى الرياضيين نحو نتائج أفضل نجد المدرب الرياضي حيث أن المدرب من الرموز والشخصيات التي تملك فلسفة خاصة تملي عليه بعض الواجبات والصفات والخصائص المعينة التي ينبغي على هذا الأخير أن يتحلى بها، فالمدرب يمكن أن يوصف على أنه الأب الحامي للاعبين كما هو المدرب الرابع. (زكي محمد حسن، 1998، ص95).

ويكتسب المدرب الرياضي أثناء تفاعله المستمر مع بيئته وفي أثناء عمليات التدريب الرياضي والمنافسة الرياضية علاقات معينة للأحداث والمظاهر وكذلك بالنسبة للأشخاص الآخرين وسلوكهم ومن ناحية أخرى بالنسبة لذاته.

فبعض الأحداث أو المظاهر قد تبعث فيه الفرح والسرور والحماس والبعض الآخر قد يثير لديه القلق والخوف والانزعاج والتوتر والضغط، وكثيرا ما يغضب المدرب الرياضي أو يحزن أو يتوتر لسبب ما، كما قد يفرح ويتحمس ويتبرج لسبب آخر فالفرح والسرور والحماس وكذلك الخوف والقلق والتوتر والحزن كلها عبارة عن خبرات شعورية ذاتية يعيشها المدرب الرياضي وتعرف بالانفعالات. (محمد حسن علاوي، 2002، ص127)، لهذا تمثل السمات الانفعالية أحد أبعاد الشخصية التي يمكن قياسها لمعرفة خصائصها وتعني السمات الانفعالية المميزة للسلوك الانفعالي وتمثل الأسلوب العام لفاعلية الشخصية وتعطي مجموعة متنوعة من الاستجابات النوعية (محمد حسن علاوي، 1998، ص34)

وبالتالي فإن كان المدرب الرياضي في كرة اليد يعاني من الانفعالات النفسية السلبية مثل العصبية والعدوانية والقابلية للاستثارة قد ينعكس سلبا على مستوى مردود اللاعبين خلال تنفيذ الوحدات التدريبية الموجهة نحو التحضير البدني الخاص نظرا لصعوبة تواصل اللاعبين مع هذا المدرب، هذا وقد بذل المختصون في المجال الرياضي محاولات متعددة لتحديد العوامل اللازمة للأداء في الأنشطة الرياضية المختلفة، وقد كشفت تلك المحاولات عن الكثير من العوامل منها التقنية ومنها المادية، ولعل أبرزها العوامل المتعلقة بشخصية الرياضي في حد ذاته (دوباخ قويدر، 2022، ص375) سواء كان المدرب أو المحضرين البدنيين وكذا اللاعبين، حتى يتمكنوا من الوصول لما هو مطلوب في الموسم الرياضي خاصة في هذه الفترة التي تزيد من قيمة العبء على المدربين واللاعبين من أجل تحقيق أفضل النتائج في المستوى البدني والخططي والتقني، خاصة الإعداد البدني الخاص الذي يتمثل في تنمية الصفات البدنية الخاصة بطبيعة النشاط الرياضي الممارس حتى يتمكن من القيام بالواجبات والمهام الموكلة لكل لاعب وهذا حسب المراكز التي يشغلها اللاعبون ولأن هذا من الرياضة يتطلب جانبا بدنيا عاليا لا بد من الاهتمام بالتحضير النفسي لدى المدربين واللاعبين وذلك لأن شخصية المدرب تلعب دورا مهما في إعداد اللاعب إعدادا متكاملًا من جميع الجوانب خاصة لهذه الفئة العمرية التي تعتبر الحجر الأساسي للوصول لما هو مطلوب خلال مشوارهم الرياضي.

2/- الإشكالية :

رغم تكافؤ الإمكانيات المادية والبشرية والتطور التكنولوجي لدى معظم الرياضات في العالم إلا أنه يبقى الجانب الغير مرئي ألا وهو الجانب النفسي والذهني الذي يعمل الفارق في حصد النتائج الإيجابية لمختلف الفرق والنوادي الرياضية (خلفه عماد الدين، 2020، ص362). خاصة رياضة كرة اليد التي تعتبر من أهم الأنشطة الرياضية ممارسة وأكثر شعبية نظرا للتفاعل المستمر بين اللاعبين لخوض غمار المنافسة خلال اللعب المستمر الذي يتميز بالإثارة والتشويق فلهذا النوع من النشاط الرياضي متطلبات خاصة تختلف عن غيره من الأنشطة ، ومن بين هذه المتطلبات الإعدادية الإعداد البدني الذي يعتبر من أهم الدعائم التي يركز عليها المدرب للوصول بالفرد إلى الأداء الأمثل للنشاط الرياضي كما أنه يهدف إلى تطوير إمكانيات الفرد الوظيفية والنفسية وتحسين مستوى قدراته البدنية والحركية لمواجهة متطلبات التقدم في أساليب الممارسة للأنشطة الرياضية حتى يصل الفرد بالمستوى المطلوب

أداؤه في المنافسة لتحقيق الفوز بالمباراة (أحمد جابر محمود، 2018، ص41)، كما أن التحكم في الانفعالات من الأهمية بمكان للمدرب الرياضي الناجح حتى يستطيع إشاعة الهدوء والاستقرار في نفوس اللاعبين وحتى يستطيع أن يعطي تعليماته ونصائحه وقراراته للاعبين بصورة واضحة ونبرات هادئة وخاصة في مواقف المنافسات الرياضية ذات الطابع الانفعالي العنيف والضغوط النفسية العالية، وكثيرا ما يصادف المدرب الرياضي العديد من المواقف العصبية سواء في عمليات التدريب الرياضي أو المنافسات الرياضية والتي تتطلب من المدرب الرياضي ضبط النفس وكبح جماحها والسيطرة على انفعالاته، إذ أن سرعة الانفعال والغضب والعصبية وسرعة التقلب والحدة من العوامل التي تسهم في الإضرار البالغ بالعمل التربوي الرياضي للمدرب، وتساعد على التأثير السلبي لنفوذ وسلطة المدرب، هذا من ناحية ومن ناحية أخرى فإن الانفعالات كما يقولون (معدية) أي ينتقل أثرها بسرعة، فظهور انفعالات الخوف والقلق والتوتر والاستثارة على المدرب الرياضي سوف ينتقل أثرها بصورة فورية على اللاعبين وبالتالي يصبح المدرب الرياضي مسؤولا بصورة مباشرة عن عدم تحكم اللاعبين في انفعالاتهم. (محمد حسن علاوي، 2002، ص21)، إذ يرتبط عمل المدرب الرياضي أو المدرب الفني بعوامل متعددة تتميز بالانفعالات الحادة كالقلق والتوتر والاستثارة والضغط والتي قد تسهم في إنهاك قوى وطاقات وقدرات المدرب الرياضي أو المدير الفني وتعمل على إضعاف ثقته في نفسه وتنمية اتجاهات سلبية نحو ذاته ونحو الآخرين والاعتقاد بأنه غير كفى في عمله كمدرب رياضي أو كمدرب فني، كما قد يشعر بإصابته ببعض الأمراض العضوية وينتابه الصراع النفسي الذي يجرمه الاستمتاع بحياته على الوجه الأكمل. (محمد حسن علاوي، 2002، ص180)، كما أن للخبرات السلوكية الانفعالية أهميتها في توافي شخصية الفرد على اعتبار أن القوى الانفعالية الخاصة بالفرد محصلة خبراته الفردية (عبابسة نجيب وآخرون، 2020، ص171) مما ينعكس بشكل سلبي على المستوى البدني الخاص لدى اللاعبين وعلى المتطلبات البدنية الضرورية لرياضة كرة اليد، فمن خلال متابعة الباحث للنادي الرياضية في كرة اليد و من خلال اطلاعه على الدراسات السابقة والمشاهدة للسمات الانفعالية الخاصة بالمدرّب والإعداد البدني الخاص للاعبين تبين أن هناك تفاوت مستمر بين الفرق رغم التدريبات البدنية الخاصة الجيدة خلال هذه الفترة غير أن هذا الاختلاف يظهر في عملية التدريب النفسي للمدرب واللاعبين حتى نتمكن من تحديد المشاكل النفسية التي قد تعيق تحقيق الأهداف المرغوب فيها، وهذا ما يدفعنا إلى طرح التساؤل التالي: هل

لبعض السمات الانفعالية للمدرب انعكاس على الإعداد البدني الخاص لدى لاعبي كرة اليد
اقل من 19 سنة .

التساؤل العام:

هل لبعض السمات الانفعالية للمدرب (العصبية، العدوانية، القابلية للاستثارة) انعكاس
على الإعداد البدني الخاص لدى لاعبي كرة اليد اقل من 19؟

التساؤلات الجزئية:

هل لسمة العصبية لدى المدرب انعكاس على الإعداد البدني الخاص لدى لاعبي كرة اليد
اقل من 19 سنة ؟

هل لسمة العدوانية لدى المدرب انعكاس على الإعداد البدني الخاص لدى لاعبي كرة اليد
اقل من 19 سنة ؟

هل لسمة القابلية للاستثارة لدى المدرب انعكاس على الإعداد البدني الخاص لدى لاعبي
كرة اليد اقل من 19 سنة ؟

3- / فرضيات الدراسة:

1.3- الفرضية العامة:

- لبعض السمات الانفعالية للمدرب (العصبية، العدوانية، القابلية للاستثارة) انعكاس على
الإعداد البدني الخاص لدى لاعبي كرة اليد اقل من 19 سنة.

3.2- الفرضيات الجزئية:

- لسمة العصبية لدى المدرب انعكاس على الإعداد البدني الخاص لدى لاعبي كرة اليد اقل
من 19 سنة .

- لسمة العدوانية لدى المدرب انعكاس على الإعداد البدني الخاص لدى لاعبي كرة اليد اقل
من 19 سنة.

- لسمة القابلية للاستثارة لدى المدرب انعكاس على الإعداد البدني الخاص لدى لاعبي كرة
اليد اقل من 19 سنة .

4- / أهداف الدراسة:

1- دراسة للجانب النفسي للمدرب وبالتحديد لظاهرة تعرف بالانفعالات ومعرفة انعكاسها
على الإعداد البدني الخاص لدى لاعبي كرة اليد اقل من 19 سنة.

2- البحث عن الأسباب الممكنة لظهور الانفعالات لدى المدربين.

- 3- إبراز علاقة السمات الانفعالية التالية: العصبية، العدوانية، القابلية للاستثارة لدى المدرب ومدى انعكاسها على الإعداد البدني الخاص لدى لاعبي كرة اليد اقل من 19 سنة .
- 4- العمل على إيجاد حلول ملائمة تسمح بالقضاء أو على الأقل التخفيف من حدة هذه الظاهرة "الانفعالات" عند المدربين
- 5/اهمية الدراسة :

1 - تتمثل أهمية اختيار الموضوع ودراسته على اعتبار أن السمات الانفعالية للمدرب وانعكاسها على الإعداد البدني الخاص للاعب كرة اليد واقع فرضته الملاحظة الميدانية ، حيث تؤثر بعض السمات الانفعالية للمدرب على اللاعب وإعداده البدني الخاص وتعمل على التقليل من فعاليته ودوره اتجاه تحقيق أفضل النتائج والانجازات الرياضية .

2 - محاوله تسليط الضوء على انعكاسات السمات الانفعالية لدى المدرب على الإعداد البدني الخاص للاعب كرة اليد

3 - الانفعالات ظاهرة عامة ،لا ينجو منها أحد ، تنعكس مخلفاتها على المدرب المنفعل مما يدفعه إلى عدم التركيز وارتكاب الأخطاء هذا ما يؤثر على كفاءته وقدراته العلمية والمعرفية أثناء أدائه المهني .

4 - تأثير الانفعالات لايبقى حكرا على النواحي النفسية فقط بل يتفاوت الامر حتى بلوغه الى النواحي الجسدية .

6- الكلمات الدالة في الدراسة:

1-6 - السمات الانفعالية:

تعريف السمة: اصطلاحا: يعرفها جوردن البورت :بانها نظام نفسي عصبي مركزي عام يختص بالفرد ويعمل على جعل المثيرات المتعددة متساوية وظيفيا ,كما يعمل على اصدار وتوجيه اشكال متساوية من السلوك التكييفي التعبيري (سيد حمد غنيم ,1975 ,ص35).

اجرائيا: هي مجموعة الصفات الاجتماعية والخلقية والمزاجية التي تميز الفرد عن الغير , حيث لكل فرد صفاته وسلوكاته التي يتميز بها على البقية الافراد .

6-2 - الانفعالات

اصطلاحا: هي الأحوال النفسية التي يحدثها الاحساس باللذة والألم وهي ثلاثة أنواع: اللذة ,الألم، الهيجان وتعرف أيضا بأنها الاحساس بأثر الفعل اللذيذ أو

المؤلم وهي حالات داخلية تصف جوانب معرفية خاصة واحساسات وردود أفعال فيزيولوجية وسلوك تعبيرية معين كما تظهر في أشكال عديدة فجأة ويصعب التحكم فيها (مختار متولي، محمد اسماعيل ابراهيم، 1969، ص93).

اجرائيا: هي استجابات شعورية تصاحبها مجموعة من الحركات التعبيرية والتغيرات الجسمية التي تحدث للانسان وتتوقف شدتها تبعا لنوع المثير وشدته
6-3 - المدرب الرياضي:

اصطلاحا: هي الشخصية التربوية التي تتولى عملية تربية وتدريب اللاعبين وتؤثر في مستواهم الرياضي تأثرا مباشرا وله دور فعال في تطوير شخصية اللاعب تطورا شاملا متزنا لذلك وجب أن يكون المدرب مثالا أعلى يتحذى به في جميع تصرفاته ومعلوماته ويمثل المدرب العامل الأساسي والهام في عملية التدريب (وجدي مصطفى الفاتح، محمد لطفي السيد ، 2002 ، ص52)

اجرائيا: وهو الشخص المسؤول عن إعداد وتكوين الرياضيين في مختلف الجوانب التي لها علاقة بالنشاط الرياضي الممارس
6-4 - الاعداد البدني الخاص:

اصطلاحا: ويعرفه (عصام عبد الخالق) بأنه العمل على تهيئة اللاعب للنشاط الرياضي الممارس لتنمية وتطوير القدرات البدنية والحركية اللازمة بهذا النشاط المخصص فيه اللاعب حتى يتحسن الأداء أو النشاط الممارس .
(عمر نصر الله قشطة، 2011، ص ص100-101)

اجرائيا: هي العملية التي يتم من خلالها تنمية وتطوير القدرات البدنية والمهارات والصفات الخاصة بالنشاط الرياضي الممارس .
6-5- كرة اليد:

اصطلاحا: كرة اليد هي لعبة جماعية تلعب باليد تجري داخل ملعب خاص، حيث يحاول من خلالها الفريق تسجيل أهداف داخل مرمى الخصم، وفقا لقوانين معمول بها من طرف الفيدرالية العالمية لكرة اليد . (محمد صبحي حسنين ، كمال عبد الحميد اسماعيل، 2001، ص22)

اجرائيا: هي لعبة جماعية تلعب بين فريقين بواسطة قوانين معينة وتعتبر أحد أهم الألعاب الجماعية غير جميع أنحاء العالم

7/- الدراسات السابقة:

1- دراسة لمتيوي فاطمة الزهرة ايمان (2019): بعنوان تأثير الانشطة الرياضية على السمات الانفعالية عند التلميذات المراهقات بالطور الثانوي من 15-18 سنة: هدفت الدراسة الى معرفة تأثير الانشطة الرياضية على السمات الانفعالية عند المراهقات في الطور الثانوي 15-18 سنة, واستخدمت الباحثة المنهج الوصفي من اجل الوصول الى اهداف الدراسة, واشتملت الدراسة على عينة متكونة من 20 تلميذة وتم تقسيمها الى مجموعتين ممارسات وغير ممارسات للانشطة الرياضية, واستخدمت الباحثة مقياس السمات الانفعالية, حيث اسفرت النتائج على ان بعض الانشطة الرياضية الممارسة من خلال حصة التربية البدنية والرياضية تساهم بدور كبير في تنمية السمات الانفعالية عند المراهقات في تلك المرحلة الحساسة من حياتهن, اذ تبين لنا ان هناك نتائج ايجابية في الفرضيات الجزئية وتوافق مع الدراسات السابقة والمشابهة وبالتالي يمكننا القول ان للانشطة الرياضية التربوية دور في تنمية السمات النفسية عند المراهقات المتدرسات بالطور الثانوي .

2- دراسة كمال حماني 2015: السمات الانفعالية وعلاقتها بانماط دافعية الانجاز والعزو

الرياضي لدى لاعبي كرة القدم صنف اشبال 15- 16 سنة

هدفت هذه الدراسة إلى معرفة العلاقة القائمة بين السمات الانفعالية ودافعية الانجاز اضافة الى العلاقة القائمة بين السمات الانفعالية والعوامل التي يعزو اليها لاعبي كرة القدم نتائجهم وادائهم, واستخدم الباحث في دراسته المنهج الوصفي باسلوبه المسحي , وتكونت عينة الدراسة من 200 لاعبا رياضيا صنف الاشبال في اختصاص كرة القدم تم اختيارهم من مجتمع البحث بطريقة عشوائية , واستخدم الباحث مقياس السمات الانفعالية من اعداد توماس تتكو ومقياس انماط دافعية الانجاز الرياضي مصصم من طرف جولدس اضافة الى مقياس العزو الرياضي من تصميم الدكتور محمد حسن علاوي ومن اهم النتائج التي توصلت اليها الدراسة : التاكيد على ان هناك علاقة ارتباطية كل من السمات الانفعالية ودافعية الانجاز والعزو الرياضي وكذلك دور سنوات الممارسة في تحديد مستوى الدافعية والعوامل التي تعزو اليها النتائج والاداء وكذلك دورها في تنمية السمات الانفعالية لدى الفئات الشبانية .

3- دراسة مجادي رابح (2007 – 2008) بعنوان : بعض السمات الانفعالية وعلاقتها الارتباطية بالكفاءة في التدريس لدى أساتذة التربية البدنية والرياضية .
كان هدف الباحث في هذه الدراسة هو إيجاد نوع العلاقة الارتباطية بين كل من سمات العصبية والاكنتاب و القابلية للاستثارة والكفاءة التدريسية لأساتذة التربية البدنية والرياضية ، حيث اعتمد على المنهج الوصفي التحليلي وكذا المنهج الوصفي الارتباطي ، بحيث استعمل مجموعة من الأدوات العلمية تمثلت في الاستبيان الموجه لأساتذة التعليم الثانوي لولاية الجزائر وبطاقة ملاحظة الأداء التدريسي وكذا مقياس فرايبورغ الشخصية .

وتوصلت الدراسة على إثبات الفرضيات وهي التأثير السلبي للانفعالات الثلاث على المرابي وكفاءته في التدريس ، وكذا اتصاف معظم الأساتذة ببعض التصرفات والسلوكات التي توجي بوجود بعض الانفعالات مثل (العصبية- القابلية للاستثارة- الاكنتاب) الذي ينقص من قيمة احترام الأستاذ، مع عدم استطاعة الأستاذ تلقين المعلومات وتعليم المهارات الحركية لأنه لا يستطيع أداء دوره على أحسن وجه ولا يترك بصماته الحسنة على سلوك التلاميذ التي أوليت له مهام توجيههم وتربيتهم، بالإضافة إلى نفور التلاميذ من الأستاذ ومن مادته الشيء الذي يسيء لقيمة التربية البدنية والرياضية .

- التعليق على الدراسات السابقة:

شملت معظم الدراسات على السمات الانفعالية بصفة عامة، حيث كانت تهدف معظمها إلى تحديد العلاقة القائمة بين هذه السمات الانفعالية وانماط دافعية الانجاز والعزو الرياضي لدى لاعبي كرة القدم ، وكذلك معرفة تأثير الانشطة الرياضية على السمات الانفعالية عند التلميذات، واعتمدت معظم الدراسات على المنهج الوصفي مع تنوع المجال البشري الذي شمل أساتذة التربية البدنية والرياضية واللاعبين والتلاميذ ، كما أسفرت معظم النتائج على أن السمات الانفعالية التي يتمتع بها الفرد من استاذ أو مدرب أو تلاميذ تؤثر وبشكل كبير على مستوى الأداء الرياضي سواء البدني أو المهاري أو الخططي كما تؤثر على مختلف القدرات والمؤهلات والكفاءات العلمية والمعرفية وغيرها وذلك بالسالب إذا كان هناك سمات انفعالية كالعصبية او الاكنتاب او القابلية للاستثارة او العدوانية وغيرها أو بالإيجاب إذا كان قادرا هذا الفرد على التحكم في انفعالاته والسيطرة عليها .

- الطرق المنهجية المتبعة :

1- الدراسة الاستطلاعية:

حتى نضمن سيرورة العمل على أحسن وجه لا بد من القيام بهذه الدراسة التي تمكن الباحث من التعرف على ضمان السير الحسن لتجربة البحث, قام الباحث بهذه التجربة الاستطلاعية لأجل معرفة ما يلي:

- الحصول على الموافقة من قبل الفرق الرياضية

- التعرف على انسب المقاييس التي ستوجه للمدربين.

- تحديد فقرات الاستبيان الموجه للاعبين

- التعرف على مدى تناسب العينة لإجراء الدراسة.

2- مجالات الدراسة :

- المجال المكاني :

القاعات الرياضية التي تنشط بها الفرق على مستوى ولاية المسيلة.

- المجال الزمني:

انطلق من 15 فيفري الى 30 مارس 2022

3- المنهج المتبع في الدراسة: استخدم الباحث في هاته الدراسة المنهج الوصفي ,لملائمته لطبيعة دراسته .

4- مجتمع الدراسة: ويشير الى المجموعات الكلية من الافراد او الظواهر او الاشياء التي تسمح بتعميم نتائج بحث ما (رحموني عبد المجيد, 2019, ص 142) اعتمدنا في بحثنا هذا وارتأينا على ان يكون المجتمع البحث الأصلي هذا هم فرق كرة اليد لولاية المسيلة.

5- عينة الدراسة: شملت عينة الدراسة على 15 لاعب اقل من 19 سنة من فريق نجم أولاد درّاج لكر اليد, و15مدرب من رابطة كرة اليد لولاية المسيلة .

6- أدوات جمع المعلومات والبيانات: مقياس فرايبورغ للشخصية, والاستبيان الموجه للاعبين. بحيث ان الاستبيان هو مجموعة من الاسئلة المرتبة حول موضوع معين, يتم وضعها في استمارة ترسل للاشخاص المعنيين تمهيدا للحصول على اجوبة الاسئلة الواردة فيها وبواسطة يمكن التوصل الى حقائق جديدة عن الموضوع (خاوي عفاف, 2022, 486).

- وصف المقياس : وضعها في الأصل جوكن فارنبرج وهيرت سيلج وراينر هامبل من أساتذة علم النفس بجامعة فرايبورغ بألمانيا الغربية وأعد صورتها العربية محمد حسن علاوي.

وتهدف القائمة إلى قياس 9 (أبعاد عامة للشخصية) بالإضافة إلى 3 (أبعاد فرعية) وتتضمن القائمة 212 عبارة، وقد قام "ديل" أستاذ علم النفس بجامعة "جيسن" بألمانيا الغربية بتصميم صورة مصغرة للقائمة تتضمن الثمانية الأبعاد الأولى من القائمة وتتضمن 56 عبارة. (محمد حسن علاوي، 1998، ص ص78-79)

- تم اختيار منهم البعد الأول والبعد الثاني والبعد الرابع تماشياً مع طبيعة الدراسة.

6-الخصائص السيكومترية:

صدق وثبات القياس

1- الثبات:

الجدول رقم 01: يمثل ثبات القياس

مستوى الدلالة	درجة الحرية (1- ن)	القيمة الجدولية لمعامل الارتباط	معامل الثبات	العينة	القياس
0.05	07	0.666	01.00	08	العصبية
			0.685		العدوانية
			0.685		القابلية الاستثارة
			01.00		استبيان الإعداد البدني الخاص

2- الصدق

3- الصدق يساوي جذر الثبات

الجدول رقم 04: يمثل الصدق الذاتي للقياس

مستوى الدلالة	درجة الحرية (1-ن)	القيمة الجدولية لمعامل الارتباط	معامل الصدق	العينة	القياس
0.05	07	0.666	01.00	08	العصبية
			0.827		العدوانية
			0.827		القابلية للاستثارة
			01.00		استبيان الإعداد البدني الخاص

من خلال الجدول رقم 02: نجد أن قيمة معامل الصدق للقياس و التي كانتا (0.827-0.827) الدلالة (0.05) ودرجة الحرية (07) .

7-الأساليب الإحصائية المستخدمة في الدراسة:

تم استخدام الحزمة الإحصائية للعلوم الاجتماعية SPSS نموذج 22.

8-عرض مناقشة النتائج:

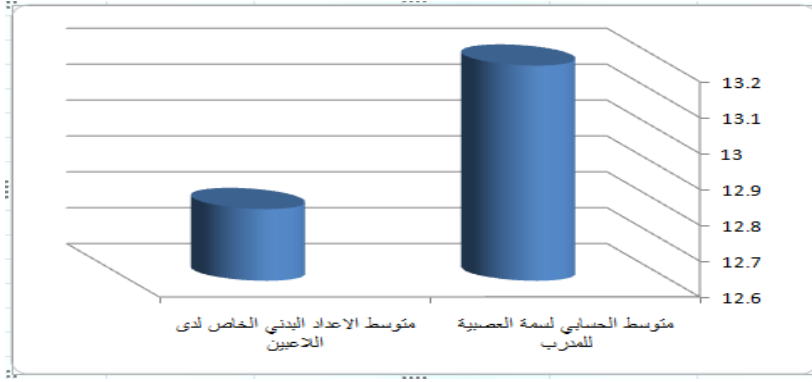
الفرضية الجزئية الأولى: لسمة العصبية لدى المدرب انعكاس على الإعداد البدني الخاص لدى لاعبي كرة اليد.

الجدول رقم 01 يمثل حساب معامل الارتباط بين سمة العصبية للمدرب والإعداد البدني الخاص لدى اللاعبين.

مستوى الدلالة	القيمة الاحتمالية sig	معامل بيرسون للارتباط بين(سمة العصبية والإعداد البدني الخاص)	متوسط الإعداد البدني الخاص	متوسط سمة العصبية	العينة
0,05	0.038	-0.539	12.80	13.20	30

من خلال تحليل الجدول (01) حققت عينة المدربين متوسط حسابي لسمة العصبية بلغ (13.20) كما حققت عينة اللاعبين متوسط حسابي في الإعداد البدني الخاص (12.80)، وبلغ معامل الارتباط بيرسون (-0.539) عند القيمة الاحتمالية sig (0.038) بمستوى

الدلالة (0,05)، والقيمة ($0.0038 > 0.05$) أي انه يوجد انعكاس لسمة العصبية الخاصة بالمدرّب على الإعداد البدني الخاص لدى لاعبي كرة اليد اقل من 19 سنة.

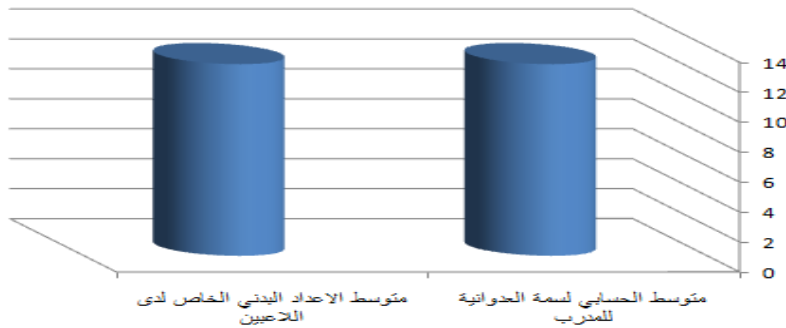


الشكل البياني رقم 01: يمثل سمة العصبية للمدرّب والإعداد البدني الخاص لدى اللاعبين. الفرضية الجزئية الثانية: لسمة العدوانية لدى المدرّب انعكاس على الإعداد البدني الخاص لدى لاعبي كرة اليد.

الجدول رقم 01 يمثل حساب معامل الارتباط بين سمة العدوانية للمدرّب والإعداد البدني الخاص لدى اللاعبين.

مستوى الدلالة	القيمة الاحتمالية sig	معامل بيرسون للارتباط بين (سمة لعدوانية و الإعداد البدني الخاص)	متوسط الإعداد البدني الخاص	متوسط سمة العدوانية	العينة
0,05	0.036	-0.544	12.80	12.80	30

من خلال تحليل الجدول (01) حققت عينة المدرّبين متوسط حسابي لسمة العدوانية بلغ (12.80) كما حققت عينة اللاعبين متوسط حسابي في الإعداد البدني الخاص (12.80)، وبلغ معامل الارتباط بيرسون (-0.544) عند القيمة الاحتمالية sig (0.036) بمستوى الدلالة (0,05)، والقيمة ($0.036 > 0.05$) أي انه يوجد انعكاس لسمة العدوانية الخاصة بالمدرّب على الإعداد البدني الخاص لدى لاعبي كرة اليد اقل من 19 سنة.



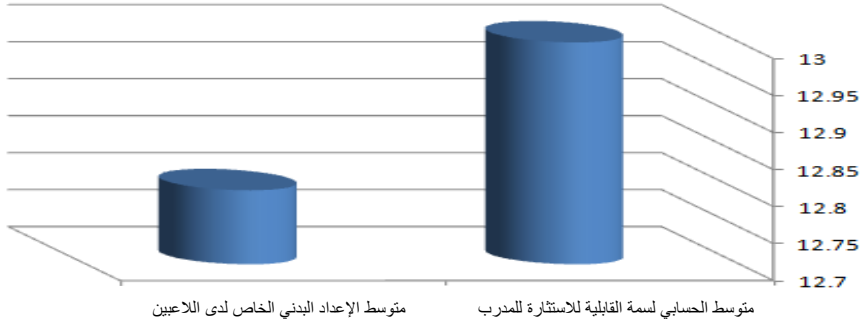
الشكل البياني رقم 02: يمثل سمة العدوانية للمدرب والإعداد البدني الخاص لدى اللاعبين.

الفرضية الجزئية الثالثة: لسمة القابلية للاستثارة انعكاس على الإعداد البدني الخاص لدى لاعبي كرة اليد.

الجدول رقم 03 يمثل حساب معامل الارتباط بين سمة القابلية للاستثارة للمدرب والإعداد البدني الخاص لدى اللاعبين.

مستوى الدلالة	القيمة الاحتمالية sig	معامل بيرسون للارتباط بين سمة القابلية الاستثارة و الإعداد البدني الخاص	متوسط الإعداد البدني الخاص	متوسط سمة القابلية الاستثارة	العينة
0,05	0.027	-0.569	12.80	13.00	30

من خلال تحليل الجدول (03) حققت عينة المدربين متوسط حسابي لسمة العدوانية بلغ (12.80) كما حققت عينة اللاعبين متوسط حسابي في الإعداد البدني الخاص (13.00)، وبلغ معامل الارتباط بيرسون (-0.569) عند القيمة الاحتمالية sig (0.027) بمستوى الدلالة (0,05)، والقيمة (0.05 > 0.027) أي انه يوجد انعكاس لسمة القابلية الاستثارة الخاصة بالمدرّب على الإعداد البدني الخاص لدى لاعبي كرة اليد اقل من 19 سنة.



الشكل البياني رقم 03: يمثل سمة القابلية للاستثارة للمدرب والإعداد البدني الخاص لدى اللاعبين.

5- مناقشة و تفسير النتائج:

- الفرضية الجزئية الأولى: التي افترض الباحث أنها " لسمة العصبية لدى المدرب انعكاس على الإعداد البدني الخاص لدى لاعبي كرة اليد "

من خلال النتائج التي تحصلنا عليها في الجدول رقم: (01) و المتعلقة بانعكاس سمة العصبية لدى المدرب على إعداد اللاعبين بدنيا خلال التحضير البدني الخاص ، حيث توضح المعالجة الإحصائية أن معامل بيرسون للارتباط دال، أي انه يوجد انعكاس لهذه السمة على الجانب البدني الخاص لدى اللاعبين هذا يعني أن طبيعة السمة التي يتمتع بها المدرب لها أثر على أداء اللاعبين وبالتالي فإن وصول الرياضي لأعلى مستوى ممكن في المستويات الرياضية المختلفة يتعلق وبشكل كبير على الجانب النفسي فإن كان المدرب تتوفر فيه قدرات نفسية وذهنية فإن هذا يرجع بالإيجاب على اللاعب والعكس صحيح وهذا ما يتفق مع نتائج دراسة : لمتيوي فاطمة الزهرة ايمان : تأثير الانشطة الرياضية على السمات الانفعالية عند التلميذات المراهقات بالطور الثانوي 15-18 سنة

وعليه يمكن أن نقول أن فرضية البحث تحققت وهذا ما أكدته نتائج الدراسة.

- الفرضية الجزئية الثانية: التي افترض الباحث أنها "لسمة العدوانية لدى المدرب انعكاس على الإعداد البدني الخاص لدى لاعبي كرة اليد"

من خلال النتائج التي تحصلنا عليها في الجدول رقم: (02) وفي ضوء النتائج المحصل عليها من خلال المعالجة الإحصائية تبين انه هناك انعكاس سلبي على مستوى مردود اللاعبين حيث ان سمة العدوانية للمدرب الرياضي ترجع بالسالب على الجانب البدني الخاص خلال فترات التحضير البدني، فالمشاكل النفسية التي يعاني منها الكثير من المدربين ترجع بالسالب على مستوى اللاعبين مما يتطلب ضرورة الاهتمام بالجانب النفسي لدى اللاعبين والمدربين معا حتى تتمكن من تحسين مستويات الانجاز الرياضي وتحقيق الأهداف المرغوب فيها وهذا ما يتفق مع نتائج دراسة كمال حماني: السمات الانفعالية وعلاقتها بانماط دافعية الانجاز والعزو الرياضي لدى لاعبي كرة القدم صنف اشبال 15 – 16 سنة

وعليه يمكن أن نقول أن فرضية البحث قد تحققت وهذا ما أكدته نتائج الدراسة.

- الفرضية الجزئية الثالثة: والتي افترض الباحث أنها "لسمة القابلية للاستثارة انعكاس على الإعداد البدني الخاص لدى لاعبي كرة اليد "

من خلال النتائج التي تحصلنا عليها في الجدول رقم: (03) وفي ضل النتائج المتوصل إليها من خلال المعالجة الإحصائية والتي تبين أن هناك انعكاس سلبي على مستوى الأداء البدني الخاص للاعبين حيث أن سمة القابلية الاستثارة للمدرب الرياضي أصبحت تؤثر سلبا على الإعداد البدني الخاص، حيث أن السمة أو الحالة التي تتوفر في المدرب لها انعكاس سلبي على مستوى اللاعبين علما أن الجانب النفسي يرتبط ارتباطا وثيقا بالجوانب الإعدادية الأخرى.

وهذا ما يتفق مع نتائج دراسة مجادي رابع (2007 – 2008) بعنوان : بعض السمات الانفعالية وعلاقتها الارتباطية بالكفاءة في التدريس لدى أساتذة التربية البدنية والرياضية

وعليه يمكن أن نقول أن فرضية البحث قد تحققت وهذا ما أكدته نتائج الدراسة.

استنتاجات عامة :

- لسمة العصبية عند المدرب انعكاس سلبي على الإعداد البدني الخاص لدى لاعبي كرة اليد .
- لسمة العدوانية عند المدرب انعكاس سلبي على الإعداد البدني الخاص لدى لاعبي كرة اليد
- لسمة القابلية للاستثارة عند المدرب انعكاس سلبي على الإعداد البدني الخاص لدى لاعبي

كرة اليد

التوصيات:

- ضرورة الاهتمام بالتحضير النفسي والذهني للمدربين مما ينعكس ايجابيا على مستوى اللاعبين.
- الاهتمام بالمشاكل النفسية للمدربين من خلال الإرشاد والتوجيه النفسي
- عقد ملتقيات علمية تبرز مدى انعكاس الجانب النفسي للمدرب على مردود اللاعبين.
- تنظيم أيام تكوينية للمدربين من اجل الإلمام بالجانب النفسي والعقلي وعلاقته بالجواب الإعدادية الأخرى.

قائمة المصادر والمراجع:

- أحمد جابر محمود ، عناصر اللياقة البدنية بين الفيسيولوجيا والتدريب ، كلية التربية الرياضية ، جامعة العريش ، 2018.
- أمر الله أحمد البساطي ، قواعد وأسس التدريب الرياضي ، منشأة المعارف ، الاسكندرية ، 1998 .
- زكي محمد حسن ، المدرب الرياضي أسس العمل في مهنة التدريب ، ط1 ، منشأة المعارف الاسكندرية 1998.
- سيد حمد غنيم ، سيكولوجية الشخصية ، دار النهضة العربية ، القاهرة ، 1975 .
- عمر نصر الله قشطة ، المدرب الرياضي من خلال معايير الجودة الشاملة ، ط1 ، دار الوفاء لدنيا الطباعة ، الاسكندرية 2011 .
- محمد حسن علاوي ، سيكولوجية المدرب الرياضي ، دار الفكر العربي ، القاهرة ، 2002.
- محمد حسن علاوي ، موسوعة الاختبارات النفسية ، ط1 ، القاهرة ، مركز الكتاب للنشر ، 1998.
- محمد صبيحي حسنين ، كمال عبد الحميد إسماعيل ، رباعيات كرة اليد الحديثة ، دار النشر ، القاهرة ، مصر ، 2001 .
- مختار متولي ، محمد إسماعيل إبراهيم ، مبادئ علم النفس ، ط3 ، مطبعة المعارف ، سوريا، 1969، القوانين الرسمية للاتحادية الدولية لكرة الطائرة 2001-2004 .
- وجدي مصطفى الفاتح ، محمد لطفي السيد ، الأسس العلمية للتدريب الرياضي للاعب والمدرب ، دار الهدى ، مصر ، 2002 .
- يحيى السيد إسماعيل الحاوي ، المدرب الرياضي بين الأسلوب التقليدي والتقنية الحديثة في مجال التدريب ، المركز العربي للنشر ، ط1 ، 2002.

المجالات :

- خاوي عفاف ، مجالات التربية الصحية ودرجة مراعاتها في مناهج التربية البدنية والرياضية للتعليم الثانوي من وجهة نظر اساتذة المادة ، مجلة الابداع الرياضي ، المجلد رقم (13) ، العدد رقم (01) ، 2022 .
- خلفه عماد الدين ، مزروع السعيد ، أثروحدات تدريبية بالاسترخاء العضلي على التخفيف من الضغط النفسي لدى عدائي المسافات النصف طويلة صنف (17-18) سنة ، مجلة الإبداع الرياضي ، المجلد رقم (11) ، العدد رقم (02) مكرز ، 2020 .

- دوباخ قويدر، دراسة نظرية تفسيرية لانعكاسات الأداء الرياضي على الشخصية من خلال مقاربات (سيكولوجية، فيزيولوجية وعصبية)، مجلة الإبداع الرياضي، المجلد رقم (13)، العدد رقم (01)، 2022.
- رحموني عبد المجيد، علاقة بعض سمات شخصية أستاذ التربية البدنية والرياضية بالممارسات التدريسية أثناء الدرس في الطور الثانوي، مجلة الإبداع الرياضي، المجلد رقم (10)، العدد رقم (02) مكرّر جزء (03)، 2019.
- عبابسة نجيب، مرات محمد، فضل قيس، التوافق الصحي والانفعالي وعلاقته بالأداء البدني لطلبة أقسام التربية البدنية والرياضية في الجزائر، مجلة الإبداع الرياضي، المجلد رقم (11)، العدد رقم (01) مكرّر، 2020.