

عدد خاص بالملتقى الدولي الثامن: " علوم الأنشطة البدنية و الرياضية وتحديات الألفية الثالثة"
محور: طرائق التدريس في التربية البدنية والرياضية

مقارنة مستوى التحصيل المعرفي لطلبة السنة الثالثة ليسانس حسب نوع الاختبار وكذا التخصص المهني بمعهد التربية البدنية والرياضية.

أ.د/ أحسن أحمد أ.د/ بلكبش قادة د/كروم محمد عراب

معهد التربية البدنية والرياضية جامعة مستغانم

ملخص:

تهدف الدراسة الحالية إلى مقارنة التحصيل المعرفي حسب نوع الاختبار (الاختيار من متعدد - الصواب و الخطأ) ونوع التخصص في التربية البدنية والرياضية لذلك فإنها تهدف إلى التعرف على: دراسة الفروق في التحصيل المعرفي تبعاً لمتغير التخصص المهني ونوع الاختبار، على أساس أن هناك اختلاف في مستوى التحصيل الدراسي باختلاف نوع الاختبار (من متعدد - الصح و الخطأ) و التخصص المهني (التدريس و التدريب) و شملت عينة الدراسة على 100 طالب و طالبة من طلاب معهد التربية البدنية و الرياضية مستغانم مستوى الثالثة ليسانس تم اختيارهم عشوائياً، وقسمت العينة إلى مجموعتين 50 طالب من طلاب التدريس نسبتها 61.72 % و 50 طالب من طلاب التدريب بنسبة 66.66 % و تمثلت أداة الدراسة في المقابلة الشخصية و إعداد اختبار تحصيلي معرفي ، وتم تكوين نموذجين من الاختبار متشابهين في المتن وفي عدد الفقرات . النموذج الأول من نمط الاختيار من متعدد وعدد فقراته 70 لكل منها 03 بدائل ، والنموذج الثاني من نمط الصواب و الخطأ ، وعدد فقراته 70 ، وتم تطبيق اختبار الصح و الخطأ على المجموعتين ، وبعد 15 عشر يوماً طبق اختبار الاختيار من متعدد وكانت أهم النتائج ما يلي:

- هناك اختلاف في التحصيل المعرفي باختلاف التخصص لصالح طلبة التدريس
 - هناك اختلاف في التحصيل المعرفي باختلاف نوع الاختبار لصالح اختبار الصح والخطأ ونوصي باستخدام اختبار الاختيار من متعدد لأفضليته في المعاملات العلمية مع إجراء دراسات أخرى لمقارنة أثر مختلف أنواع الاختبارات ببعضها في قياس تحصيل الطلاب.
- الكلمات المفتاحية:** التحصيل المعرفي - نوع الاختبار (الاختيار من متعدد - الصح والخطأ) - التخصص المهني.

عدد خاص بالملتقى الدولي الثامن: " علوم الأنشطة البدنية و الرياضية وتحديات الألفية الثالثة"
محور: طرائق التدريس في التربية البدنية والرياضية

ملخص بالإنجليزية:

Comparison Cognitive Achievement by type of evaluation test (multiple choice, true or false) and The professional specialization for the students of the Institute (E.P.S and training)

The present study aims to study multiple choice tests, correct and false, and their relation to the type of specialization in physical education and sports Therefore, it aims to identify :The study of differences in Cognitive Achievement in relation to the occupational ,specialty and the type of test and the hypothesis of the study is: There is a difference in Cognitive Achievement according on the type of test Multiple choice, true or false) and specialization professional (EPS and training)

The study sample: was made of 100 students from the institute at the 3rd year license level; They were selected randomly and categorized by two groups of 50 students (E.P.S) representing 61.72% and 50 students (Training) represent 66.66%. We used several means of study is represented by interviews and evaluation tests, and we have formed two similar test patterns in the content and number of paragraphs. The style of the first model (multiple choice) and this test consists of 70 paragraphs, each paragraph has three alternatives. And the style of the second test model of (true or false) consists of 70 paragraphs, the test of (true or false) was applied in both groups, and after 15 days the multiple choice test was applied to the same . groups

The most important result: There is a difference on the knowledge collection compared to the specialty and test style. Success was for students of (E.P.S), and yet Success was for the test of (true or false)

The most important recommendations: in research to conduct further studies to compare .the impact of different types of tests together in measuring the performance of students

Keywords: type of test(multiple choice, true or false), cognitive achievement specialization, professional

1. مقدمة وأهمية البحث:

"مع تزايد الاهتمامات المعاصرة نحو تأكيد الهوية الأكاديمية للتربية البدنية والرياضة كنظام أكاديمي وحقل معرفي متميز، ظهرت نزعات مسيطرة برز فيها الجانب المعرفي بكل ثقله، وعمد الباحثون في كل علم من علوم التربية الرياضية والبدنية إلى وضع اختبارات معرفية وتحصيلية لهذا العلم فظهرت اختبارات معرفية في علم النفس الرياضي وعلم اجتماع الرياضة ووظائف أعضاء النشاط البدني وعلم الحركة والتعلم والإدارة الرياضية والتدريب الرياضي من خلال الإطار المعرفي لكل منها (محمود أمين وعنان، 1999، صفحة 134). ويعد الإطار المعرفي الرياضي أهم جوانب الثقافة الرياضية التي تراكمت خبراتها وأدواتها ونظمها وقواعدها عبر آلاف السنين ومن خلال خبرة ملايين من البشر مارسوا الرياضة وعمدوا إلى تطويرها وتأسيسها إلى ان صارت ذات بنية معرفية لها نظرياتها ومبادئها ومفاهيمها ومصطلحاتها الخاصة، لذا لم تعد المعرفة الرياضية مجرد ناتج فرعي أو ما كان يطلق عليه تعليم مصاحب أو مرتبط في منهج التربية البدنية والرياضية

عدد خاص بالملتقى الدولي الثامن: " علوم الأنشطة البدنية و الرياضية وتحديات الألفية الثالثة"

محور: طرائق التدريس في التربية البدنية والرياضية

وإنما أصبح تعليما أساسيا و أحد الموضوعات التي تعتبر مادة للمناقشة، المبنية على القياس و الاختبارات بكافة أنماطها وأغراضها ومنها اختبارات التحصيل المعرفي وهي إحدى المقاييس العقلية المعرفية التي تستعمل بأشكالها المختلفة. وللارتقاء بمستوى المعرفة الرياضية وجب وجود مقاييس واختبارات تحدد مقدار التطور الحاصل لتحديد مستوى فهم الطالب الرياضي لتخصصه ومواده التعليمية ولتشخيص مواطن القوة والضعف لديه وغيرها من استخدامات أخرى، لذا ظهرت اختبارات معرفية وتحصيلية جديدة من خلال البحث والارشاد. ونظرا للأهمية الكبيرة للاختبارات التحصيلية باعتبارها وسيلة لتحديد مستويات الطلاب، الا ان معظمها يفتقر للموضوعية لقصورها في تحديد واعطاء النتائج بدقة، ومن هنا وجب اتباع الاتجاه الذي يتميز بالموضوعية و كيفية اختيار الاختبارات التحصيلية المناسبة سواء من أسئلة مقالية أو موضوعية ، هذه الأخيرة التي تعتبر من بين أفضل أنواع التقويم التربوية لاعتبارات عملية ولأنها تساعد في عمليات اتخاذ القرارات وتطوير الناتج المعرفي لذا تم الاعتماد على بعض أنواعها التي تتصف بالدقة، الموضوعية، كثرة الاستخدام وكفايتها في قياس أهداف بسيطة و أخرى مركبة في مختلف المواضيع الدراسية (ابراهيم مبارك، 2001، صفحة 25). إلا انه لا يمكن اختيار نوع من الأسئلة دون أخرى تلقائيا وعشوائيا لان استخدام نوع معين من الأسئلة دون الأخرى لتقويم التحصيل المعرفي للطلاب يعود الى عدة عوامل منها طبيعة المادة المتعلمة، الغرض من الاختبار، مستويات الطلاب العمرية والعقلية، الزمن المتوفر ومدى تأثير خصائص الاختبار بطريقة التصحيح (أحمد، 2000، صفحة 168). وبالتالي لذلك نجد أكثر أشكال الاختبارات التي طابقت معظم الصفات السابقة، اختبار الاختيار من متعدد واختبار الصح والخطأ، وغالبا ما يميل المدرسون والباحثون لاستخدام هذين النوعين من الفقرات دون الأخرى، نظرا لسهولة تصحيحها وتطبيقها لكن يعاب عليها تأثيرها بعامل التخمين، ومع هذا الميل هل هناك تفكير بهدف عام الا وهو العلاقة بين التحصيل المعرفي للطلاب بنوع الاختبار؟

وهنا تكمن أهمية بحثنا في محاولة للإجابة عن التساؤل السابق من خلال المقارنة بين النوعين السابقين المندرجان ضمن الاختبارات التحصيلية الموضوعية، ومن خلال البحوث والدراسات السابقة التي اهتمت وقارنت بين أسئلة الاختبارات لم يظهر لنا أي من النوعين أفضل من الآخر في القياس وهذا ما دل على التضارب القائم حول أفضلية أي منهما على الرغم من وجود الكثير من التأييد لصالح أسئلة الاختبار من متعدد.

2. مشكلة البحث:

"إن الجدل القائم حول عملية بناء الاختبارات وتوظيفها لما يخدم غرضها وكذلك حول إمكانية وجود أفضلية لنوع من الاختبارات على الأخرى في قياس تحصيل الطلاب لا يتحقق إلا بوجود صفات أساسية

عدد خاص بالملتقى الدولي الثامن: "علوم الأنشطة البدنية و الرياضية وتحديات الألفية الثالثة"
محور: طرائق التدريس في التربية البدنية والرياضية

في الاختبار كي نثق بنتائجه ونستفيد منها ، هذه المعايير تتمثل في الموضوعية ، الصدق والثبات،
(سليمان، 2002، صفحة 44)

وبالتطرق لذلك نجد أكثر أشكال الاختبارات التي طابقت معظم الصفات السابقة، اختبار الاختيار من متعدد واختبار الصح والخطأ، وغالبا ما يميل المدرسون والباحثون لاستخدام هذين النوعين من الفقرات دون الآخر، نظرا لسهولة تصحيحها وتطبيقها لكن يعاب عليها تأثرها بعامل التخمين.

إلى جانب هذا هناك صفات ثانوية ممثلة في سهولة التطبيق والتصحيح ، والاقتصاد أو التكلفة ومن هذا المنطلق واستنادا لنتائج الدراسات والبحوث المقدمة المبينة على مقارنة الخصائص أو الأهداف في موضوع الاختبارات ، تم التطرق للاستخدامات المتعددة للاختبارات وأسئلتها التي تتمثل في تقويم و تصنيف الطلاب وانتقالهم من مستوى لآخر، لكن ألا يمكن لهذه الاختبارات أن تتعدى الأغراض التقليدية، ألا يمكن لها أن تمدنا بدقة ووضوح لمستويات الطلاب وكما أن لها أغراض وأنواع وعوامل متعددة تتحكم في اختيار أحدها دون الآخر، فهل عند توازن هذه العوامل وتشابهها في نوعين من الاختبارات هل يؤثر ذلك على نتيجة المستوى المعرفي وحصيلته وهذا ما يطرح التساؤلات التالية:

- هل هناك اختلاف في مستوى التحصيل المعرفي باختلاف نوع الاختبار (من متعدد - الصح والخطأ) ؟
- هل هناك اختلاف في مستوى التحصيل المعرفي باختلاف التخصص المهني؟
- هل هناك أثر لتفاعل التخصص المهني ونوع الاختبار على مستوى التحصيل المعرفي للطلبة؟

3. الأهداف:

- التعرف على مستوى التحصيل المعرفي تبعا لمتغير نوع الاختبار.
- التعرف على مستوى التحصيل المعرفي تبعا لمتغير التخصص المهني
- التعرف على مستوى التحصيل المعرفي تبعا للتفاعل بين متغيري نوع الاختبار التخصص المهني.

4. الفرضيات:

- هناك اختلاف في مستوى التحصيل المعرفي باختلاف نوع الاختبار (من متعدد - الصح و الخطأ).
- هناك اختلاف في مستوى التحصيل المعرفي باختلاف التخصص المهني.
- هناك تفاعل بين التخصص المهني ونوع الاختبار على مستوى التحصيل المعرفي للطلبة.

عدد خاص بالملتقى الدولي الثامن: " علوم الأنشطة البدنية و الرياضية وتحديات الألفية الثالثة"
محور: طرائق التدريس في التربية البدنية والرياضية

5. مصطلحات البحث:

1.5. **التحصيل المعرفي:** هو مجموع المعارف والمعلومات والمفاهيم الخاصة المدروسة والمكتسبة في مجال التربية

البدنية والرياضية لأفراد العينة من طلبة التدريس والتدريب، مقدرة بالدرجات التي يحددها الاختبار التحصيلي.

2.5. **الاختبار التحصيلي:** وسيلة منظمة تهدف إلى قياس كمية المعلومات التي يحفظها الطالب، أو يتذكرها

في حقل من حقول المعرفة، كما تشير إلى قدرته على فهمها أو تطبيقها وتحليلها والانفتاح بها في مواقف

الحياة المختلفة. (الظاهر زكريا محمد وآخرون، 1999، صفحة 50)

3.5. **أسئلة الاختيار من متعدد:** عبارة عن مشكلة في صورة سؤال أو في صورة عبارة ناقصة تليها عدة

إجابات بديلة أو محتملة تجيب عن السؤال أو تكمل العبارة الناقصة، ويطلب من التلميذ اختيار إحدى

البدائل (هاشم كمال الدين محمد، 2006، صفحة 134)

4.5. **أسئلة الصواب و الخطأ:** عبارة عن جملة خبرية يطلب الى الطالب ان يجيب عنها بالصواب اذا

كانت الجملة صحيحة، والخطأ اذا كانت الجملة خاطئة، أو أي صيغة اخرى مثل " نعم، لا "، "صح،

خطأ"، " (✓)، (×)" (عبدالرحمن أحمد محمد، 2011، صفحة 223)

5.5. **التخصص المهني:** هو نمط من التكوين، يقتصر على الدراسة في تخصص أو فرع مختار من قبل

الطالب في المرحلة الجامعية من توجهات تحدد مسار حياته المهنية مستقبلا

6. الدراسات السابقة:

1.6. **عبد الرحمن حاسن محسن الأحدي 2009** "أثر اختبارات الاختيار من متعدد والإجابة القصيرة في

الاحتفاظ بنواتج التعلم" حيث يهدف البحث إلى معرفة أثر الاختبارات في الاحتفاظ بنواتج التعلم عن طريق

المقارنة بين اختبارات الاختيار من متعدد والإجابة القصيرة وتم الاعتماد على المنهج الوصفي نظرا لملائمته

طبيعة الموضوع، وتكونت العينة من 627 طالب من طلاب الصف الثاني متوسط موزعين على ثمانية

مدارس بواقع ثلاثة أقسام في كل مدرسة ويدرسها نفس المعلم، وأظهرت النتائج تفوق مجموعة الإجابة القصيرة

على مجموعة الاختيار من متعدد في الاحتفاظ بالمكتسبات التعليم اثناء التكوين او تلقي المعلومات، إضافة

الى تفوق مجموعتي الإجابة القصيرة والاختيار من متعدد على المجموعة الضابطة ، وأوصى الباحث

باستخدام اختبارات الإجابة القصيرة لقياس تحصيل الطلاب و إجراء دراسات أخرى لمقارنة أثر اختبارات

الإجابة القصيرة بأثر أنواع أخرى من الاختبارات.

2.6. **أحمد اسماعيل الكحلوت 2002** "مقارنة بين الخصائص السيكومترية لكل من اختبارات الاختيار

من متعدد و اختبارات التكميل" و هدفت الدراسة الى تحديد الاختلاف في الخصائص السيكومترية

لاختبارات الاختيار من متعدد والتكميل وتم الاعتماد على المنهج الوصفي حيث تكونت العينة من 451

طالب و طالبة من الصف السادس اساسي بطريقة عشوائية، وتم استخدام اختبارين احدهما من نوع متعدد

عدد خاص بالملتقى الدولي الثامن: " علوم الأنشطة البدنية و الرياضية وتحديات الألفية الثالثة"
محور: طرائق التدريس في التربية البدنية والرياضية

والاخر من نوع تكميل بحيث تكونت فقرات اختبار التكميل من نفس فقرات اختبار المتعدد بعد حذف البدائل 23 فقرة لكل اختبار وتم تطبيق كل اختبار مرتين بينهما أسبوعين ، وقد اظهرت النتائج ان معامل ثبات اختبار التكميل اكبر من معامل ثبات اختبار الاختيار من متعدد، اما بالنسبة لصدق الاختبار بينت النتائج ان لاختبار التكميل افضل صدق من اختبار المتعدد وكانت فقرات اختبار التكميل اكثر صعوبة مقارنة مع فقرات اختبار الاختيار من متعدد، وأوصى الباحث بزيادة الاهتمام بأسئلة التكميل في بناء الاختبارات التحصيلية بالإضافة الى القيام بدراسات في تخصصات مختلفة .

3.6. محمد ضيف مصطفى المومني 1996 مقارنة اثر اختبارات الاختيار من متعدد و اختبارات الصواب و الخطأ في الاحتفاظ بقواعد اللغة الانجليزية ، رسالة ماجستير في التربية من جامعة اليرموك وهدفت الدراسة الى مقارنة اختبارات الاختيار من متعدد مع اختبارات الصواب والخطأ من حيث تأثيرها في احتفاظ طلاب الصف الثاني الثانوي الاكاديمي بمادة قواعد اللغة الانجليزية في مستوى المعرفة والفهم ، تم استخدام المنهج الوصفي لعينة تكونت من 81 طالب وطالبة من الصف الثاني الثانوي الاكاديمي يدرسه نفس المعلم وقد اختيرت العينة بالطريقة العشوائية المنتظمة، واطهرت نتائج هذه الدراسة ان متوسطات علامات مجموعة الصواب والخطأ من متعدد كانت اعلى من متوسطات علامات مجموعة الاختبار من متعدد ويوصي الباحث بإمكانية الاعتماد على اختبارات الاختيار من متعدد في قياس المعرفة واختبارات الصواب و الخطأ تحديد نسبة الفهم .

4.6. خالد طالب عبد الله امريزيق 1992 المقارنة بين اختبار الاختيار من متعدد و اختبار الصح و الخطأ من حيث الخصائص السيكمترية وشكل منحنى التوزيع للأداء على الاختبار رسالة ماجستير جامعة الأردن، وهدفت الدراسة الى المقارنة بين اختبار الاختيار من متعدد و اختبار الصح و الخطأ و اختبار الصح والخطأ المتعدد ، من حيث ثبات و صدق و شكل منحنى توزيع اداء المفحوصين على الاختبار وتم اختيار 120 طالب كعينة استطلاعية من طلاب الصف التاسع وتم تطبيق الاختبارات الثلاث بصورتها النهائية على 250 طالب وقد تم اختيار هذه العينة بطريقة عشوائية متعددة المراحل وقد تبين أن هناك فروق بين معاملات صدق المحك التلازمي واختبار الفروق بين متوسطات صعوبة الاختبار ومعاملات التمييز لصالح اختبار الاختيار من متعدد ويوصي الباحث الاعتماد على اختبار الاختيار من متعدد وهذا راجع الى أفضليتها في الخصائص السيكو مترية من صدق وثبات ومعامل التمييز ومتوسط صعوبة الاختبار شرط تحديد القدرات العقلية المراد قياسها

7. منهج وعينة البحث: تم استخدام المسح كأحد أنماط المنهج الوصفي، وشملت عينة البحث طلبة السنة الثالثة ليسانس تخصص علم الحركة وحركية الإنسان وتخصص تدريب رياضي بمعهد علوم وتقنيات

عدد خاص بالملتقى الدولي الثامن: "علوم الأنشطة البدنية و الرياضية وتحديات الألفية الثالثة"

محور: طرائق التدريس في التربية البدنية والرياضية

الأنشطة البدنية والرياضية - جامعة عبد الحميد بن باديس بمستغانم، حيث تم اختيارهم بطريقة عشوائية
كما يوضحه الجدول (01):

جدول رقم (01) يوضح عينة البحث.

العينة الاستطلاعية	عدد أفراد العينة	
30	50	السنة الثالثة ليسانس علم الحركة وحركية الإنسان
40	50	السنة الثالثة تدريب رياضي
70	100	المجموع

8. خطوات بناء الاختبار المعرفي:

أولاً: تحديد محاور الاختبار:

تم طرح سؤال مفتوح على بعض أساتذة معهد علوم وتقنيات الأنشطة البدنية والرياضية بولاية مستغانم ذوي خبرة لا تقل عن عشر سنوات في التعليم الجامعي حول المحاور التي يرونها مناسبة والتي يمكن من شأنها أن تقيس التحصيل المعرفي لطلبة التخرج ليسانس وماستر وتم التوصل الى ما يلي:

جدول (02) يوضح عدد المحاور والنسب المئوية لكل محور.

النسبة المئوية	المحاور	الرقم
100 %	طرق وأساليب التدريس والتدريب	01
87.5 %	قدرة الاتصال والتواصل الشفوي والحركي	02
87.5 %	معرفة مصطلحات ومفاهيم رياضية	03
87.5 %	القوانين المؤثرة على الجسم (علم البيوميكانيك)	04
75 %	رياضات فردية وجماعية	05
75 %	استخدام تكنولوجيا المعلومات	06
72.5 %	علم نفس النمو	07
72.5 %	تركيبية جسم الانسان ومدى تأثير الجهد عليه (تشريح - فيزيولوجيا الجهد البدني)	08
72.5 %	اخراج درس التربية البدنية والرياضية	09
70 %	التشريع المدرسي	10
70 %	التعلم الحركي	11
70 %	قوانين الاسعافات الأولية والوقاية الصحية	12
37.5 %	الجانب النفسي	13
37.5 %	الجانب الاجتماعي	14
25 %	التحليل الحركي	15
25 %	اللياقة البدنية	16
25 %	علم النفس الفيزيولوجي	17

عدد خاص بالملتقى الدولي الثامن: "علوم الأنشطة البدنية و الرياضية وتحديات الألفية الثالثة"

محور: طرائق التدريس في التربية البدنية والرياضية

وعلى هذا الأساس تم اختيار المحاور التي حصلت على نسبة 70% فما فوق كما هو موضح من خلال الجدول رقم 02، ونشير هنا الى أنه قد تم دمج بعض المحاور مع بعضها حسب آراء الأساتذة بغية الاقتصاد في الوقت والجهد وأصبح لدينا أربع محاور كما يلي:

1. أسس وقواعد تنفيذ الوحدة التدريسية والتدريبية.

2. قواعد الرياضات الفردية والجماعية والاسعافات الأولية.

3. تركيبية الجسم وعلم البيوميكانيك.

4. علم نفس النمو والتعلم الحركي.

ثم وضعت قائمة الأهداف المعرفية المرغوب قياسها في محتوى برنامج التربية البدنية والرياضية للسنة الثالثة ليسانس، على المستويات لتقسيم "بلوم" باعتباره أشهر تقسيم للمجال المعرفي، وذلك بهدف:

- تحديد مدى كفاية المحاور المقترحة لبناء الاختبار المعرفي المقترح.
- تحديد الوزن النسبي للمحاور والأهداف التعليمية للاختبار المعرفي على النحو الذي جاء في جدول (03)

جدول (03) يوضح الوزن النسبي للمحاور والأهداف التعليمية للاختبار المعرفي.

الرقم	المحاور	تذكر المعلومات	الفهم	التطبيق	التحليل	التركيب	التقويم	المجموع
01	الأهمية النسبية	7.44	6.07	7.42	3.72	3.26	3.09	
	عدد الأسئلة	12	9	10	6	5	5	47
02	الأهمية النسبية	9.17	4.16	6.76	2.91	1.5	0.65	
	عدد الأسئلة	14	8	10	4	2	1	39
03	الأهمية النسبية	11.46	6.68	3.78	2.3	2.86	3.42	
	عدد الأسئلة	17	10	6	3	4	5	45
04	الأهمية النسبية	3.1	2.53	2.06	1.8	1.77	0.74	
	عدد الأسئلة	5	4	3	3	3	1	19
	المجموع	48	31	29	16	14	13	

وبعد تحديد الأهمية النسبية تم الاتفاق على عدد الأسئلة والذي كان 150 سؤالا تم توزيعهم على

المحاور المقترحة حسب الأهمية النسبية لكل محور كما يوضحه الجدول رقم (04):

جدول (04) يوضح عدد الأسئلة في الصورة الأولية لكل محور.

الرقم	المحاور	عدد الأسئلة
01	أسس وقواعد تنفيذ الوحدة التدريسية.	47
02	قواعد الرياضات الفردية والجماعية والاسعافات الأولية.	39
03	تركيبية الجسم وعلم البيوميكانيك.	45
04	علم نفس النمو والتعلم الحركي.	19

عدد خاص بالملتقى الدولي الثامن: "علوم الأنشطة البدنية و الرياضية وتحديات الألفية الثالثة"
محور: طرائق التدريس في التربية البدنية والرياضية

ثانيا: صياغة عبارات الاختبار المعرفي:

استخدمنا عند صياغة عبارات الاختبار طريقة الإجابة بأسلوب وضع علامة (/) أمام العبارات الصحيحة، وعلامة (x) أمام العبارات الخاطئة، إضافة الى طريقة الاختيار من متعدد وذلك لأنها مبنية على حقائق صحيحة وأخرى غير صحيحة، كما أنها تقيس مستويات المعرفة والفهم والتطبيق، إضافة إلى أنها لا تأخذ وقتا كبيرا.

وقد تم صياغة عبارات تدور حول المحاور الأربعة التي اتفق عليها الخبراء حيث بلغ عددها (150) عبارة ثم تم تطبيق الاختبار على عينة استطلاعية بلغ عددها (60) طالب وعليه تم استبعاد (80) عبارة لعدم تحقيقها معاملات الصعوبة المحددة، وهي أن يتراوح معامل الصعوبة بين (0.30-0.70)، وبذلك أصبح مجموع العبارات التي تشكل الاختبار المعرفي في صورته النهائية 70 عبارة.

ثالثا: المعاملات العلمية للاختبار:

لقد اعتمدنا على طريقة إعادة الاختبار حيث تم تطبيق الاختبار وإعادة تطبيقه بفارق زمني قدره 15 يوما، على عينة مكونة من 10 طلبة، ثم إيجاد معاملات الارتباط بين التطبيق للدلالة على الثبات، حيث تراوح الثبات بالنسبة لمحاور الاختبار بين 0,73 و 0.78. وفيما يخص الصدق فقد تم إيجاده بطريقتين هما:

- **صدق المحتوى (المضمون):** وذلك من خلال عرضنا للمحاور التي يتضمنها الاختبار على مجموعة من الخبراء كما سبق ذكره، وقد حصلت على الموافقة، وبذلك فهي صادقة لما وضعت من أجله.
- **الصدق الذاتي:** وهو يساوي الجذر التربيعي للثبات، حيث تراوح ما بين 0.85 و 0.87 بالنسبة للمحاور.

9. عرض النتائج ومناقشتها:

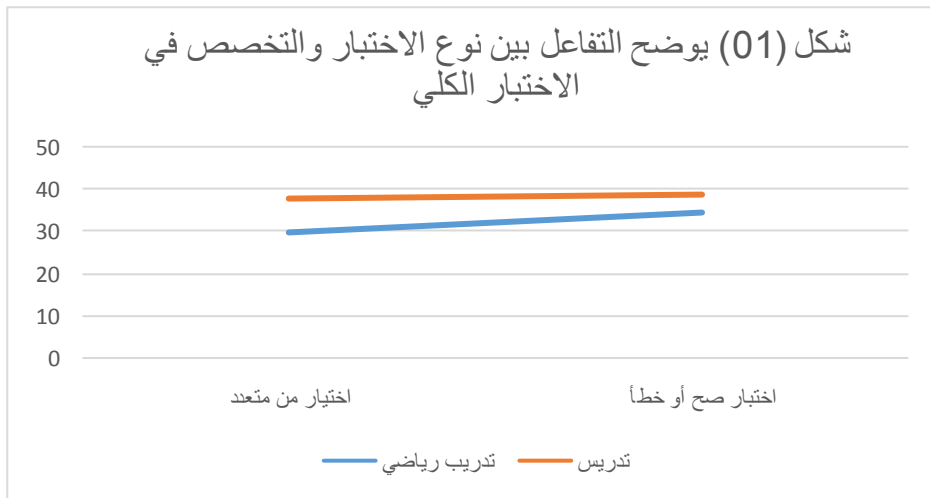
أولا: الاختبار الكلي:

جدول (05) يوضح مقارنة في الاختبار ككل حسب التخصص ونوع الاختبار.

مستوى الدلالة	ف	متوسط المربعات	درجات الحرية	مجموع المربعات	
0.05	4.14	1812.02	01	1812.02	بين نوعي الاختبارات
0.01	28.82	438.08	01	438.08	بين التخصص
0.01	28.92	439.69	01	439.69	التفاعل
/	/	15.20	196	2980	داخل المجموعات
/	/	/	199	5669.79	الكلي

عدد خاص بالملتقى الدولي الثامن: "علوم الأنشطة البدنية و الرياضية وتحديات الألفية الثالثة"
محور: طرائق التدريس في التربية البدنية والرياضية

نلاحظ من الجدول أن القيمة 4.14 دالة احصائيا عند مستوى 0.05 مما يعني أن هناك اختلاف في مستوى التحصيل المعرفي باختلاف نوع الاختبار، كما نلاحظ أن القيمة 28.82 دالة عند مستوى 0.01 مما يعني وجود فرق في مستوى التحصيل المعرفي بين طلبة التدريس وطلبة التدريب الرياضي، ونجد القيمة 28.92 دالة عند مستوى 0.01 وهذا يشير الى أن لتفاعل التخصص ونوع الاختبار أثر على مستوى التحصيل المعرفي كما يوضحه الشكل (01)، حيث نجد طلبة التدريب الرياضي تفاعلوا أكثر مع اختبار الصح والخطأ مقارنة باختبار الاختيار من متعدد.



ويوضح لنا الجدول (06) أن هناك فرق دال احصائيا لصالح تخصص التدريس في اختبار الاختيار من متعدد وكذا الصح والخطأ، بمعنى أن مستوى التحصيل المعرفي أفضل عند طلبة التدريس مقارنة بطلبة التدريب الرياضي، ونلاحظ أيضا وجود فروق دالة احصائيا لصالح اختبار الصح والخطأ بالنسبة لكلا التخصصين، حيث كانت النتائج مرتفعة لكل من طلبة التدريس والتدريب الرياضي في اختبار الصح والخطأ مقارنة باختبار الاختيار من متعدد.

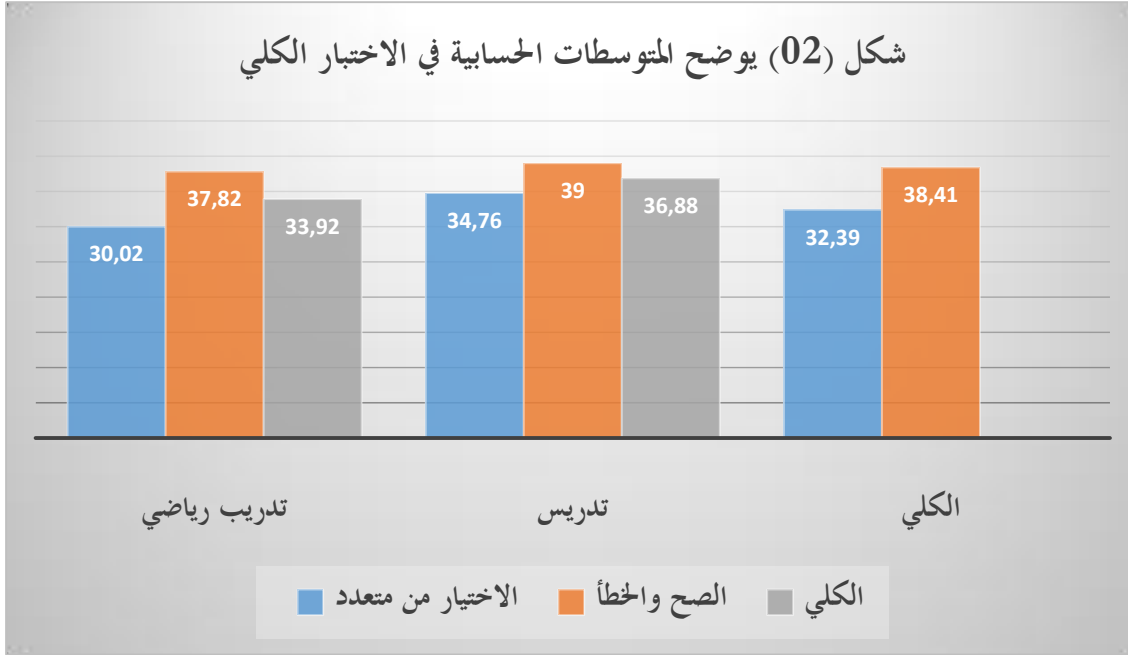
جدول (06) يوضح المقارنات البعدية في الاختبار الكلي.

قيمة HSD		اختبار الصح والخطأ		الاختيار من متعدد		
0.01	0.05	تدريس	تدريب رياضي	تدريس	تدريب رياضي	
2.47	2.02	*8.98	*7.8	*4.74	/	الاختيار من متعدد
		*4.24	*3.06	/		تدريب رياضي
		1.18	/			اختبار الصح والخطأ
		/				تدريس

ويوضح الشكل (02) المتوسطات الحسابية، حيث نجد أن نتائج طلبة التدريس أفضل من طلبة التدريب الرياضي في كلا النوعين من الاختبار، ونجد أن نتائج كل من طلبة التدريس وطلبة التدريب الرياضي أفضل في اختبار الصح والخطأ كما توضحه المتوسطات الكلية.

عدد خاص بالملتقى الدولي الثامن: "علوم الأنشطة البدنية و الرياضية وتحديات الألفية الثالثة"
محور: طرائق التدريس في التربية البدنية والرياضية

شكل (02) يوضح المتوسطات الحسابية في الاختبار الكلي



ومنه نستنتج أن هناك تفاعل بين التخصص ونوع الاختبار حيث كانت نتائج طلبة التدريس أفضل في كلا الاختبارين لصالح طلبة التدريس، وهذا يعني أن هناك استجابة من كلا التخصصين لاختبار الصح والخطأ مقارنة باختبار الاختيار من متعدد، وتبين أيضا أن طلبة التدريب الرياضي تفاعلوا أكثر مع اختبار الصح والخطأ مقارنة باختبار الاختيار من متعدد.

ويمكن ارجاع التفاوت بين التخصصين الى طبيعة أسئلة الاختبار التي تتناسب أكثر مع تخصص التدريس علما أن طلبة التدريس من أصحاب المعدلات المرتفعة مما يعني أن عملية التوجيه لها نوع من التأثير أيضا، أما التجاوب أكثر مع اختبار الصح والخطأ فيمكن ارجاعه الى عامل التخمين الذي يزيد في هذا النوع من الاختبارات.

وتتفق هذه النتائج مع دراسة خالد طالب عبد الله حيث ان متوسطات علامات طلاب مجموعة الصواب والخطأ كانت اعلى من متوسطات علامات مجموعة الاختبار من متعدد، ودراسة محمد ضيف مصطفى المومني متوسطات علامات مجموعة الاختبار من متعدد كانت أقل من متوسطات علامات مجموعة الصواب والخطأ.

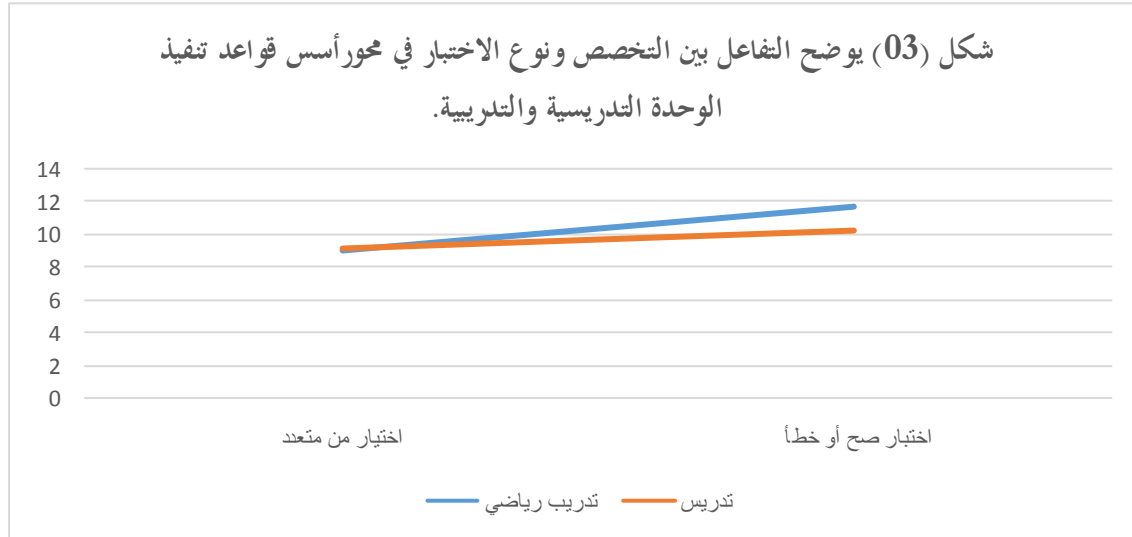
عدد خاص بالملتقى الدولي الثامن: "علوم الأنشطة البدنية و الرياضية وتحديات الألفية الثالثة"
محور: طرائق التدريس في التربية البدنية والرياضية

ثانيا: محور أسس وقواعد تنفيذ الوحدة التدريسية والتدريبية:

جدول (07) يمثل مقارنة في محور نظريات ومناهج التدريس حسب التخصص ونوع الاختبار.

مستوى الدلالة	ف	متوسط المربعات	درجات الحرية	مجموع المربعات	
0.05	6.62	186.24	01	186.24	بين نوعي الاختبارات
0.05	5.01	18.605	01	18.605	بين التخصص
0.01	7.58	28.13	01	28.13	التفاعل
/	/	3.71	196	727.5	داخل المجموعات
/	/	/	199	960.475	الكلي

نلاحظ من الجدول (07) أن القيمة 6.62 دالة احصائيا عند مستوى 0.05 مما يعني أن هناك اختلاف في مستوى التحصيل المعرفي باختلاف نوع الاختبار في محور أسس وقواعد تنفيذ الوحدة التدريسية والتدريبية، كما نلاحظ أن القيمة 5.01 دالة عند مستوى 0.05 مما يعني وجود فرق في مستوى التحصيل المعرفي بين طلبة التدريس وطلبة التدريب الرياضي، ونجد القيمة 7.58 دالة عند مستوى 0.01 وهذا يشير الى أن لتفاعل التخصص ونوع الاختبار أثر على مستوى التحصيل المعرفي كما يوضحه الشكل (03) ، حيث نلاحظ أن كل من طلبة التدريس وطلبة التدريب الرياضي كان لهم تجاوب أكثر مع اختبار الصح والخطأ .



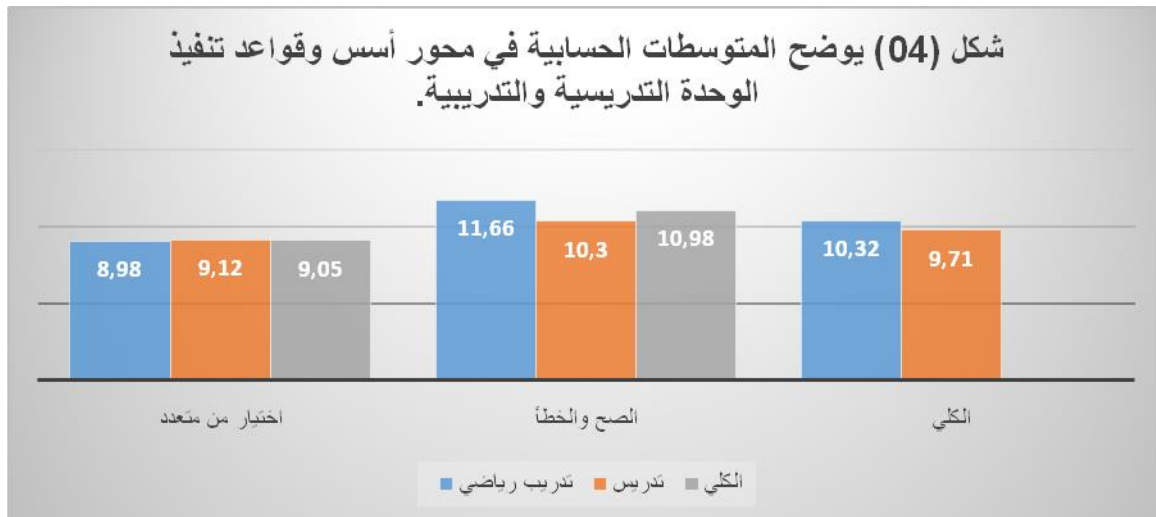
عدد خاص بالملتقى الدولي الثامن: "علوم الأنشطة البدنية و الرياضية وتحديات الألفية الثالثة"
محور: طرائق التدريس في التربية البدنية والرياضية

ويوضح لنا الجدول (08) أن هناك فرق دال احصائيا لصالح تخصص التدريب الرياضي في اختبار الصح والخطأ بينما لا يوجد فرق دال احصائيا بين التخصصين في اختبار الاختيار من متعدد، ونلاحظ أيضا وجود فروق دالة احصائيا لصالح اختبار الصح والخطأ بالنسبة لكلا التخصصين، حيث كانت النتائج مرتفعة لكل من طلبة التدريس والتدريب الرياضي في اختبار الصح والخطأ مقارنة باختبار الاختيار من متعدد.

جدول (08) يوضح المقارنات البعدية في محور أسس وقواعد تنفيذ الوحدة التدريسية والتدريبية.

قيمة HSD		اختبار الصح والخطأ		الاختبار من متعدد			
0.01	0.05	تدريس	تدريب رياضي	تدريس	تدريب رياضي		
1.22	1.07	*1.32	*2.68	0.14	/	تدريب رياضي 8.98	الاختبار من متعدد
		*1.18	*2.54	/		تدريس 9.12	
		*1.36	/			تدريب رياضي 11.66	اختبار الصح والخطأ
		/				تدريس 10.3	

ويوضح الشكل (04) أن نتائج الطلبة كانت متقاربة في اختبار الاختيار من متعدد ومتفاوتة لصالح طلبة التدريب الرياضي في اختبار الاختيار من متعدد، كما يوضح لنا أن النتائج مرتفعة في اختبار الصح والخطأ.



ونستنتج أن هناك تفاعل لنوع الاختبار مع طبيعة التخصص مع ملاحظة أن طلبة التدريس هم من تفاعلوا أكثر مع اختبار الصح والخطأ، وكذلك أشارت النتائج إلى تفوق طلبة التدريب في اختبار الصح والخطأ مقارنة بطلبة التدريس.

عدد خاص بالملتقى الدولي الثامن: " علوم الأنشطة البدنية و الرياضية وتحديات الألفية الثالثة"
محور: طرائق التدريس في التربية البدنية والرياضية

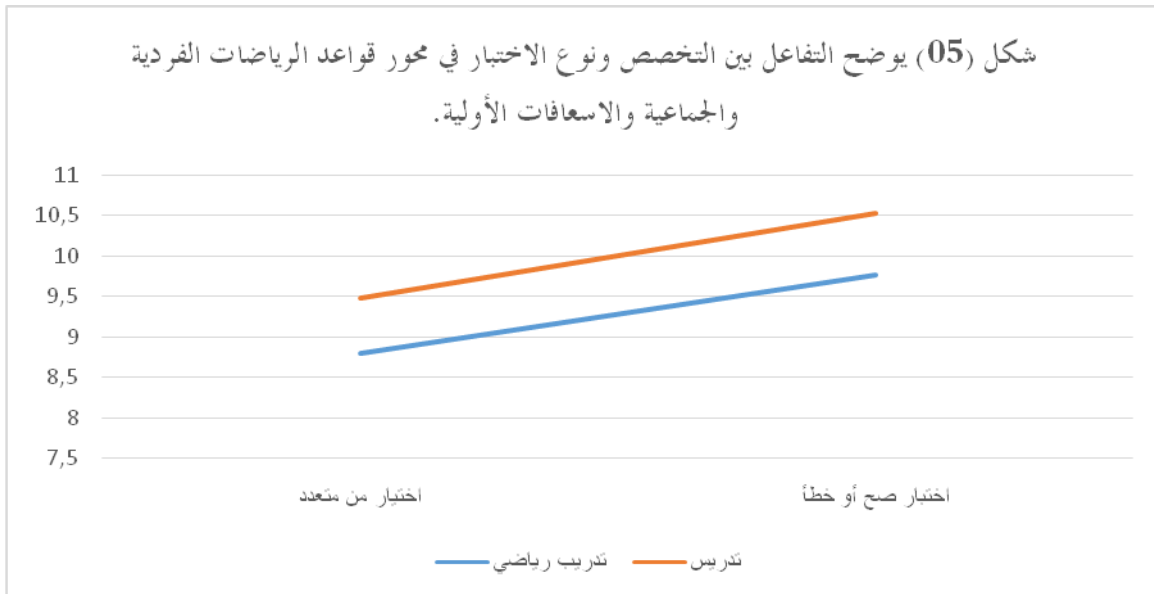
ويرجع هذا التفاوت في رأينا الى كثرة عملية التخمين في اختبار الصح والخطأ، وقلة الموضوعية في استجابات الطلبة التي اعتمدت على عامل التخمين بنسبة كبيرة خاصة طلبة التدريب، ويمكن أن نرجعه الى طبيعة الأسئلة في حد ذاتها.

ثالثا: محور قواعد الرياضات الفردية والجماعية والاسعافات الأولية:

جدول (09) يمثل مقارنة حسب التخصص ونوع الاختبار محور قواعد الرياضات الفردية والجماعية والاسعافات الأولية

مستوى الدلالة	ف	متوسط المربعات	درجات الحرية	مجموع المربعات	
0.01	16.83	50	01	50	بين نوعي الاختبار
0.01	8.72	25.92	01	25.92	بين التخصص
غير دال	0.03	0.08	01	0.08	التفاعل
/	/	2.97	196	582.5	داخل المجموعات
/	/	/	199	658.5	الكلي

نلاحظ من الجدول (09) أن القيمة 16.83 دالة احصائيا عند مستوى 0.01 مما يعني أن هناك اختلاف في مستوى التحصيل المعرفي باختلاف نوع الاختبار في محور قواعد الرياضات الفردية والجماعية والاسعافات الأولية ، كما نلاحظ أن القيمة 8.72 دالة عند مستوى 0.01 مما يعني وجود فرق في مستوى التحصيل المعرفي بين طلبة التدريس وطلبة التدريب الرياضي، ونجد القيمة 0.03 غير دالة احصائيا وهذا يشير الى أنه لا يوجد لتفاعل التخصص ونوع الاختبار أثر على مستوى التحصيل المعرفي كما يوضحه الشكل (05) حيث نجد أن مستوى طلبة التدريس أفضل من طلبة التدريب الرياضي باستمرار.



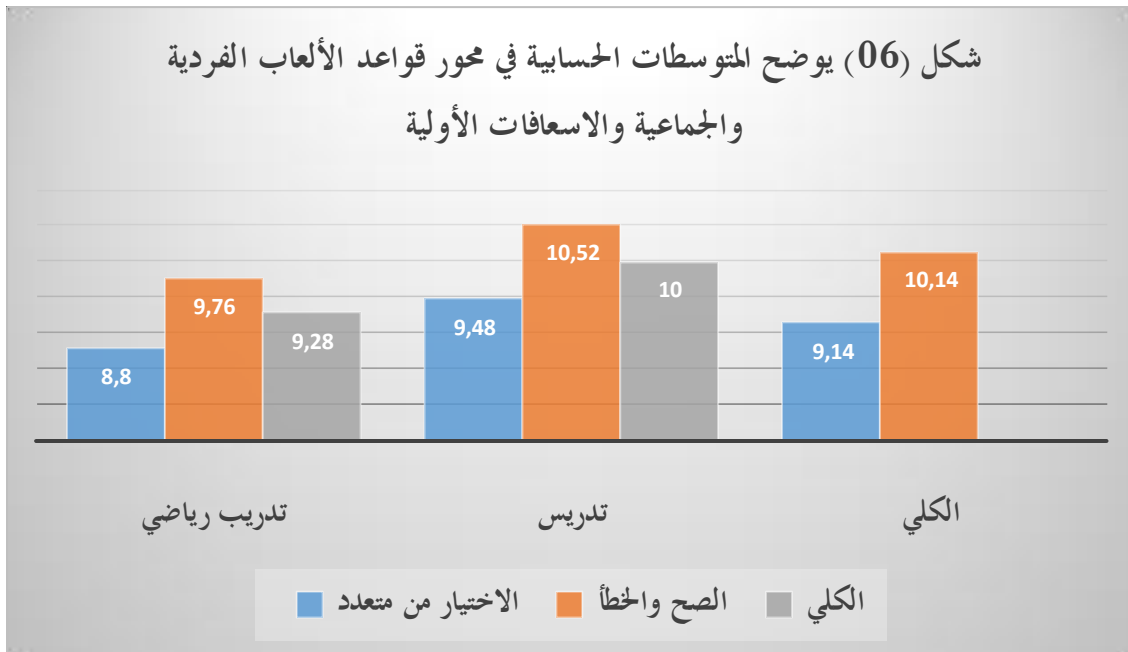
عدد خاص بالملتقى الدولي الثامن: "علوم الأنشطة البدنية و الرياضية وتحديات الألفية الثالثة"
محور: طرائق التدريس في التربية البدنية والرياضية

ويوضح لنا الجدول (05) أنه لا يوجد فرق دال احصائيا بين تخصص التدريس والتدريب الرياضي في اختبار الاختيار من متعدد وكذا الصح والخطأ، ونلاحظ أيضا وجود فروق دالة احصائيا لصالح اختبار الصح والخطأ بالنسبة لكلا التخصصين، حيث كانت النتائج مرتفعة لكل من طلبة التدريس والتدريب الرياضي في اختبار الصح والخطأ.

جدول (10) يوضح المقارنات البعدية في محور قواعد الرياضات الفردية والجماعية والاسعافات الأولية.

قيمة HSD		اختبار الصح والخطأ		الاختيار من متعدد			
0.01	0.05	تدريس	تدريب رياضي	تدريس	تدريب رياضي		
1.08	0.95	*1.72	*0.96	0.68	/	تدريب رياضي 8.8	الاختيار من متعدد
		*1.04	0.28	/		تدريس 9.48	
		0.76	/			تدريب رياضي 9.76	اختبار الصح والخطأ
		/				تدريس 10.52	

ويتضح من الشكل (06) تقارب النتائج بين طلبة التدريس والتدريب الرياضي في كلا الاختبارين، بينما نجد أن النتائج كانت أفضل في اختبار الصح والخطأ.



عدد خاص بالملتقى الدولي الثامن: "علوم الأنشطة البدنية و الرياضية وتحديات الألفية الثالثة"

محور: طرائق التدريس في التربية البدنية والرياضية

من خلال النتائج نلاحظ أن هناك استجابة لاختبار الصح والخطأ أفضل من اختبار الاختيار من متعدد، مع عدم وجود تفاعل واضح لأحد التخصصين لصالح الاستجابة بحيث كانت النتائج مقاربة، واستمرارية تفوق اختبار الصح والخطأ المتأثر بعامل التخمين، وكذلك توصلنا إلى أن طلبة التدريس أفضل من طلبة التدريب في كلا النوعين من الاختبار.

ومنه نستنتج أن لطلبة التدريس مستوى معرفي أفضل في هذا المحور، على الرغم من تقارب النتائج، و يرجع هذا أن مواد هذا المحور مشتركة بين التخصصين إلا أن معظمها يدرس لطلبة التدريس على حسب دراسة قياس المستوى المعرفي لدى طلبة معهد التربية البدنية والرياضية.

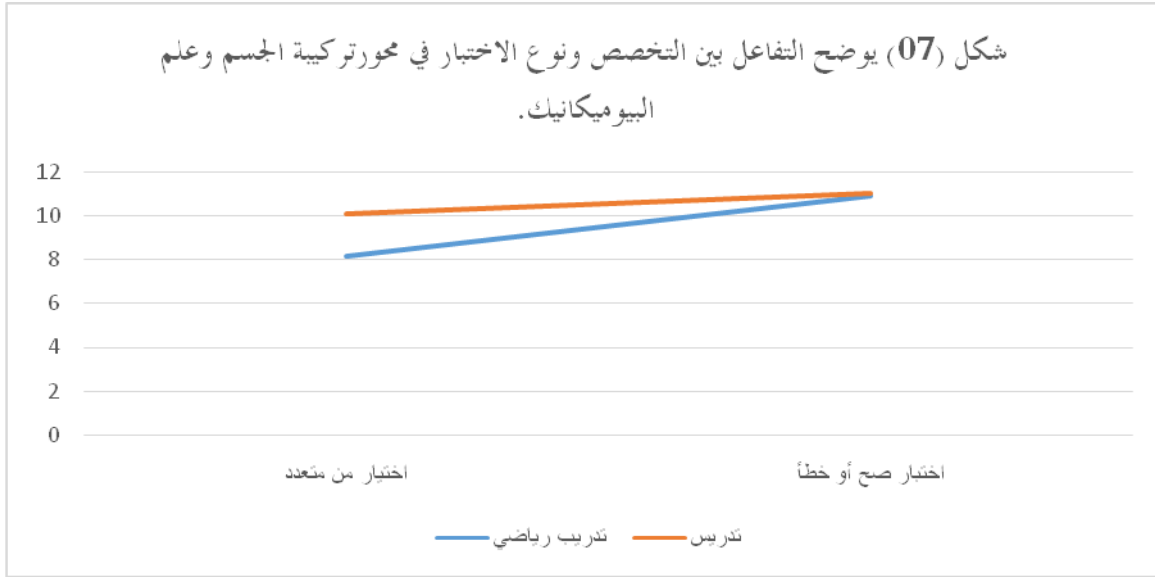
رابعاً: محور تركيبية الجسم وعلم البيوميكانيك:

جدول (11) يمثل مقارنة حسب التخصص ونوع الاختبار محور تركيبية الجسم وعلم البيوميكانيك.

مستوى الدلالة	ف	متوسط المربعات	درجات الحرية	مجموع المربعات	
0.05	4.075	172.88	01	172.88	بين نوعي الاختبارات
0.01	12.59	52.02	01	52.02	بين التخصص
0.01	10.27	42.42	01	42.42	التفاعل
/	/	4.13	196	810.5	داخل المجموعات
/	/	/	199	1077.82	الكلي

نلاحظ من الجدول (11) أن القيمة 4.07 دالة احصائياً عند مستوى 0.05 مما يعني أن هناك اختلاف في مستوى التحصيل المعرفي باختلاف نوع الاختبار، كما نلاحظ أن القيمة 12.59 دالة عند مستوى 0.01 مما يعني وجود فرق في مستوى التحصيل المعرفي بين طلبة التدريس وطلبة التدريب الرياضي، ونجد القيمة 10.27 دالة عند مستوى 0.01 وهذا يشير إلى أن لتفاعل التخصص ونوع الاختبار أثر على مستوى التحصيل المعرفي كما يوضحه الشكل (07):

عدد خاص بالملتقى الدولي الثامن: "علوم الأنشطة البدنية و الرياضية وتحديات الألفية الثالثة"
محور: طرائق التدريس في التربية البدنية والرياضية



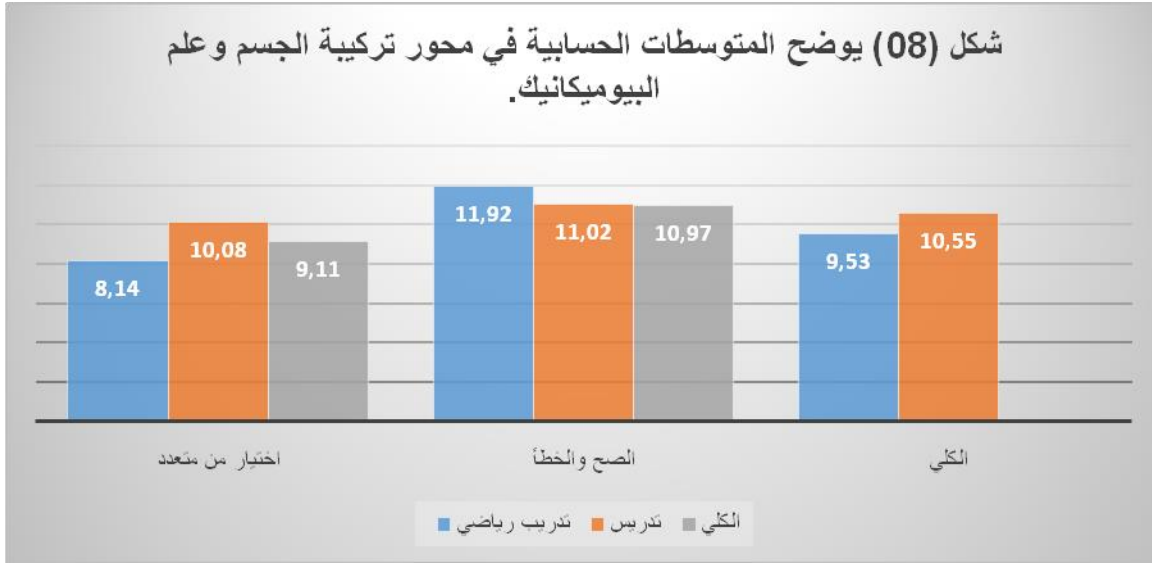
ويوضح لنا الجدول (12) أن هناك فرق دال احصائيا لصالح تخصص التدريس في اختبار الاختيار من متعدد بينما لا يوجد فرق دال احصائيا في اختبار الصح والخطأ، ونلاحظ أيضا وجود فروق دالة احصائيا لصالح اختبار الصح والخطأ بالنسبة لكلا التخصصين، حيث كانت النتائج مرتفعة لكل من طلبة التدريس والتدريب الرياضي في اختبار الصح والخطأ.

جدول (12) يوضح المقارنات البعدية في الاختبار الكلي

قيمة HSD		اختبار الصح والخطأ		الاختبار من متعدد			
0.01	0.05	تدريس	تدريب رياضي	تدريس	تدريب رياضي		
1.30	1.15	*2.88	*2.78	*1.94	/	تدريب رياضي	8.14
		0.94	0.84	/		تدريس	10.08
		0.10	/			تدريب رياضي	10.92
		/				تدريس	11.02

ويوضح لنا الشكل (08) أن نتائج طلبة التدريب الرياضي وطلبة التدريس متقاربة في اختبار الصح والخطأ بينما نجد تفاوت لصالح طلبة التدريس في اختبار الاختيار من متعدد كما نجد أن النتائج كانت أفضل في اختبار الصح والخطأ.

عدد خاص بالملتقى الدولي الثامن: "علوم الأنشطة البدنية و الرياضية وتحديات الألفية الثالثة"
محور: طرائق التدريس في التربية البدنية والرياضية



ومن خلال النتائج نلاحظ أن هناك استجابة لاختبار الصح والخطأ أفضل من اختبار الاختيار من متعدد، مع وجود تفاعل أكثر لطلبة التدريب مع اختبار الصح والخطأ، إضافة الى تفوق طلبة التدريس على طلبة التدريب في اختبار الاختيار من متعدد واختبار الصح والخطأ.

ومنه نستنتج استمرارية تفوق طلبة التدريس على طلبة التدريب في كلا النوعين من الاختبار على الرغم من أن مواد هذا التخصص تدرس لطلبة التدريب، وهذا يدل على نقص التحصيل المعرفي لديهم ويعزى هذا لتركيز طلبة التدريب على الجانب التطبيقي أكثر من النظري إضافة الى عامل توجيه كما ذكرناه سابقا.

خامسا: محور علم النفس والتعلم الحركي:

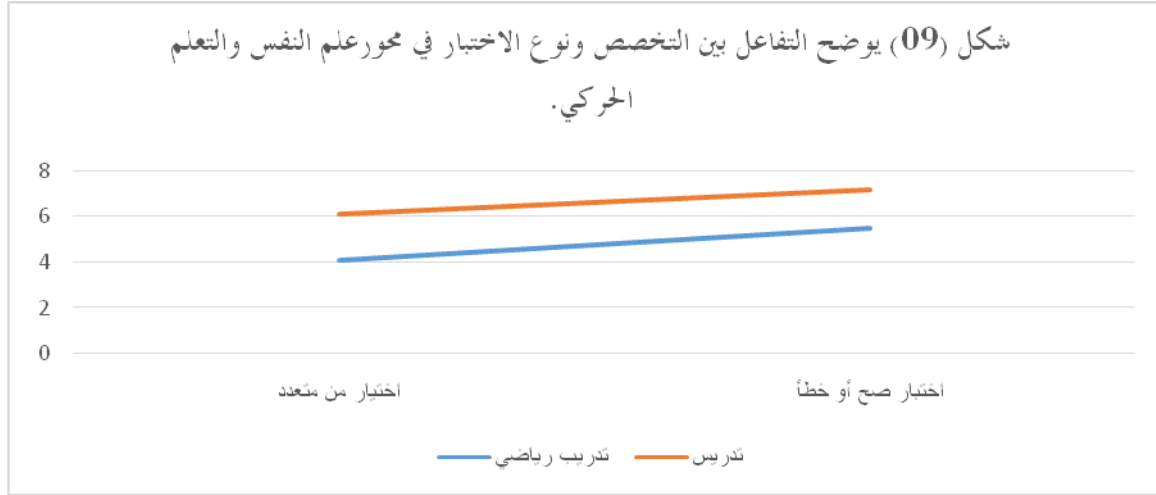
جدول (13) يمثل مقارنة حسب التخصص ونوع الاختبار في محور علم النفس والتعلم الحركي.

مستوى الدلالة	ف	متوسط المربعات	درجات الحرية	مجموع المربعات	
0.01	24.20	75.645	01	75.645	بين نوعي الاختبارات
0.01	86.17	165.445	01	165.445	بين التخصص
غير دال	1.62	3.125	01	3.125	التفاعل
10/	/	1.92	196	376.5	داخل المجموعات
/	/	/	199	620.715	الكلية

نلاحظ من الجدول (13) أن القيمة 24.20 دالة احصائيا عند مستوى 0.01 مما يعني أن هناك اختلاف في مستوى التحصيل المعرفي باختلاف نوع الاختبار في محور، كما نلاحظ أن القيمة 86.17 دالة عند مستوى 0.01 مما يعني وجود فرق في مستوى التحصيل المعرفي بين طلبة التدريس وطلبة

عدد خاص بالملتقى الدولي الثامن: " علوم الأنشطة البدنية و الرياضية وتحديات الألفية الثالثة"
محور: طرائق التدريس في التربية البدنية والرياضية

التدريب الرياضي، ونجد القيمة 1.62 غير دالة احصائيا وهذا يشير الى أنه لا يوجد أثر لتفاعل التخصص ونوع الاختبار على مستوى التحصيل المعرفي في محور علم النفس والتعلم الحركي كما يوضحه الشكل (09) حيث نجد أن نتائج طلبة التدريس أفضل باستمرار من نتائج طلبة التدريب الرياضي .



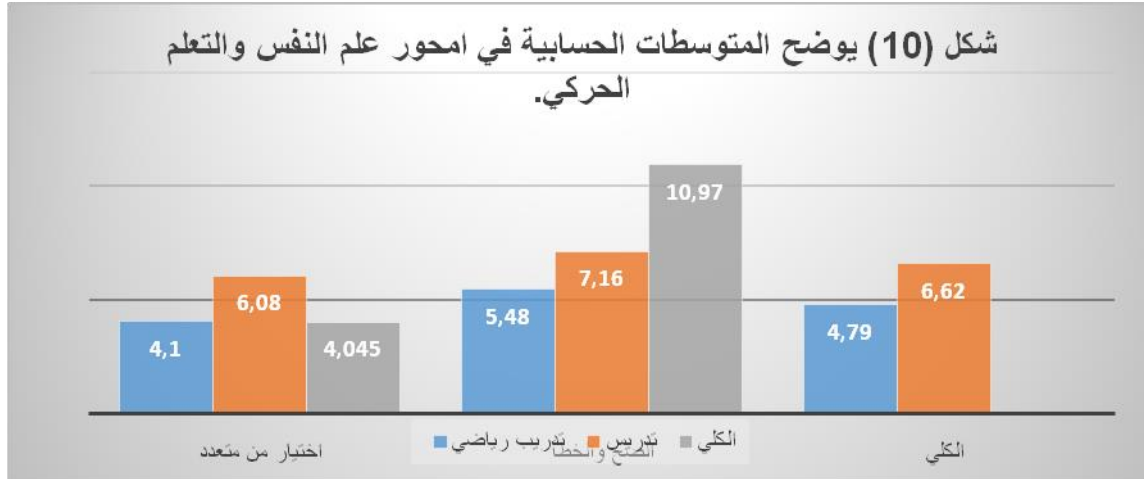
ويوضح لنا الجدول (14) أن هناك فرق دال احصائيا بين لصالح تخصص التدريس في الاختبار الاختيار من متعدد وكذا الصح والخطأ، ونلاحظ أيضا وجود فروق دالة احصائيا لصالح اختبار الصح والخطأ بالنسبة لكلا التخصصين، حيث كانت النتائج مرتفعة لكل من طلبة التدريس والتدريب الرياضي في اختبار الصح والخطأ.

جدول (14) يوضح المقارنات البعدية في محور علم النفس والتعلم الحركي.

قيمة HSD		اختبار الصح والخطأ		الاختبار من متعدد		الاختبار من متعدد	الاختبار الصح والخطأ
0.01	0.05	تدريس	تدريب رياضي	تدريس	تدريب رياضي		
0.90	0.80	*3.06	*1.38	*1.98	/	تدريب رياضي 4.1	الاختبار من متعدد
		*1.08	0.6	/		تدريس 6.08	
		*1.68	/			تدريب رياضي 5.48	الاختبار الصح والخطأ
		/				تدريس 7.16	

ويتضح من الشكل (10) أن نتائج طلبة التدريس كانت أفضل من نتائج طلبة التدريب الرياضي في كلا الاختبارين، وبصفة عامة فالنتائج أفضل في اختبار الصح والخطأ بالنسبة لكلا التخصصين.

عدد خاص بالملتقى الدولي الثامن: "علوم الأنشطة البدنية و الرياضية وتحديات الألفية الثالثة"
محور: طرائق التدريس في التربية البدنية والرياضية



وعليه نستنتج أن نتائج الطلبة أفضل في اختبار الصح والخطأ مقارنة باختبار الاختيار من متعدد لصالح طلبة التدريس.

10. الاستنتاجات:

- هناك اختلاف في التحصيل المعرفي باختلاف التخصص لصالح طلبة التدريس.
- ارتفاع نتائج اختبار الصح والخطأ بالنسبة لكلا التخصصين مقارنة باختبار الاختيار من متعدد.
- وجود تفاعل بين طبيعة التخصص ونوع الاختبار حسب كل محور يشير الى تجاوب الطلبة أكثر مع اختبار الصح والخطأ.
- اعتماد الطلبة أكثر على عملية التخمين في اختبار الصح والخطأ.

11. التوصيات:

1. استخدام اختبارات الصح والخطأ لقياس تحصيل الطلاب مع ضرورة تصحيح الخطأ من أثر التخمين أو تعديل عملية التقييم للتقليل من عملية التخمين.
2. الاعتماد على اختبارات الاختيار متعدد وهذا راجع الى أفضليتها في الأسس العلمية من صدق وثبات ومعامل التمييز ومتوسط صعوبة الاختبار شرط تحديد القدرات العقلية المراد قياسها.
3. إجراء دراسات أخرى لمقارنة أثر مختلف أنواع الاختبارات ببعضها في قياس تحصيل الطلاب.

12. المصادر والمراجع:

1. إبراهيم مبارك الدوسري 2001 إطار مرجعي للتقويم التربوي، الرياض، مكتب التربية العربي لدول الخليج.
2. أحمد سليمان عودة 2002 القياس والتقويم التربوي في العملية التدريسية، الأردن، اريد، دار الأمل.
3. أمين الخولي، محمود عنان. (1999). المعرفة الرياضية . مصر: دار النشر العربي.

عدد خاص بالملتقى الدولي الثامن: "علوم الأنشطة البدنية و الرياضية وتحديات الألفية الثالثة"
محور: طرائق التدريس في التربية البدنية والرياضية

4. عبد الرحمان أحمد محمد 2011 تصميم الاختبارات، عمان، دار أسامة للنشر والتوزيع.
5. محمد حسن علاوي، أسامة كامل راتب. (1987). *البحث العلمي في المجال الرياضي*. القاهرة: دار الفكر العربي.
6. محمود أمين - عدنان الخولي. (1999). *المعرفة الرياضية*. القاهرة: دار الفكر العربي.
7. نصار وفاء محمود 2010 القياس والتقويم في العملية التعليمية، الرياض، دار الزهراء للنشر والتوزيع.
8. هاشم كمال الدين 2006 التقويم التربوي مفهومه، أساليبه، مجالاته، توجهاته الحديثة، الرياض، مكتبة الرشد.