

# Analyse de l'Organisation de Jeu des Equipes Algériennes de Football de Première Division (Saison 2008-2009)

Mr: SALEM GACI \*

## Résumé

Nous nous sommes intéressés aux aspects de l'organisation de jeu du football national. Nous avons porté notre analyse, particulièrement, sur les systèmes de jeu et leur animation, sur la tactique et la stratégie de jeu et enfin sur l'organisation offensive et défensive, et les transitions dans le jeu.

Cette étude porte sur l'analyse de l'organisation de jeu de sept équipes de football de division1 Algérienne, sous deux aspects, l'un qualitatif se rapporte à l'organisation de jeu proprement dite, aux systèmes et tactiques de jeu, l'autre quantitative porte sur la récupération de balle (nombre de ballons récupérés par zone). Dans ce qu'il y a d'essentiel, nos résultats montrent toute la difficulté de maîtrise des paramètres de l'organisation de jeu, tributaire d'une conception rigoureuse et méthodique du processus de formation et d'entraînement du jeune footballeur. L'organisation actuelle de notre football ne permet pas, aux formateurs et entraîneurs, une approche méthodique répondant aux exigences du football moderne.

**Mots clés :** football, jeu, organisation, tactique, stratégie, animation, attaque, défense.

## Abstract :

This work aims to highlight some aspects of the game's organization, which according to Mahler (1986) and Théodorescu (1977) determines, inevitably, the level of the play in football.

First, we are interested in aspects of the organization of Algerian national football game. Then, we have focused our analysis, especially on the game's systems, animation, tactics, and game's strategy. Finally, on the offensive, defensive organization, and transitions in the game.

The second part proposes an analysis of the organization, sets of seven football teams in Algerian Division A, under two aspects: one is related to qualitative which reports to the game's organization well said for systems and tactical gaming, the other focuses on the quantitative recovery of ball (number of balls recovered by the area). In what is essential about our results, shows the difficulty of mastering the parameters of the play's organization, which depends on a rigorous and systematic design process of education and training of young football player. The current organization of Algerian football does not give to trainers and coaches, a methodical approach responding to the requirements of modern football **Key-words:** Football, Game, Organization, Tactics, Strategy, Animation, Attack, Defense

**INTRODUCTION :** La maîtrise tactique, est une exigence ordinaire du football moderne. C'est un apprentissage continu depuis les jeunes catégories. En s'intéressant particulièrement à l'enseignement des jeunes. **A. SACCHI (Entraîneur du Milan AC)** pense que le nouveau football part de là ; un jeune footballeur en période de formation apprend tout. Il saura appliquer la zone, le hors-jeu, le pressing, la diagonale, parce qu'il a l'esprit libre. En senior il est ce qu'il a déjà appris.

Sur le plan tactique, dans les sports d'opposition (sports de combat, sports collectifs -sports de raquette), les logiciels d'analyse vidéo permettent non seulement d'intervenir dans la préparation, mais aussi dans le jeu. Cela permet de :

Étudier l'impact de l'organisation de jeu sur la performance globale de l'équipe. Identifier et analyser les situations de jeu lorsque l'équipe est en difficulté pour montrer aux joueurs comment ne pas les reproduire.

Analyser le jeu de l'adversaire pour pouvoir en déceler toutes les failles et trouver le moyen de le battre. Partant de l'observation quotidienne, aussi bien dans les multiples commentaires sur le niveau des matchs et du championnat national, que dans leur évaluation empirique, les spécialistes et entraîneurs soulignent toujours l'organisation de jeu défailante et le manque de maîtrise des aspects tactiques d'équipe, de groupe et individuel des joueurs, et qui sont le baromètre du niveau de développement de jeu en football.

Nous nous interrogeons, en effet, sur la maîtrise des aspects d'organisation de jeu de nos équipes et de son influence sur leurs performances. L'organisation de jeu de nos équipes répond-elle aux caractéristiques du football moderne et aux principes fondamentaux du jeu ?

**OBJECTIF :** L'objet de la présente étude était d'observer et d'analyser l'organisation de jeu d'équipes du championnat national de première division. Il était question de visualiser les matchs enregistrés, de procéder à l'observation et l'analyse à l'aide d'outils d'analyse vidéo, ensuite réaliser un travail d'exploitation de vidéo et d'image, pour en extraire les données (quantitatives, et qualitatives) nous permettant de porter une analyse objective sur les aspects de l'organisation de jeu de notre championnat.

**HYPOTHESE :** Une organisation de jeu basée sur les bases fondamentales du jeu, et respectant les principes érigés par la théorie et la méthodologie d'entraînement en football, permet d'avoir une maîtrise sur le jeu et d'atteindre un haut niveau de performance. Nous supposons que les caractéristiques de l'organisation de jeu, des équipes de première division algériennes, ne trouvent pas leurs fondements dans la théorie et méthodologie de l'entraînement.

**TACHE :** Nous avons fait une revue bibliographique, pour essayer de constituer une base de données riche et variée pour donner une assise à notre travail. Notre tâche consiste à faire ressortir les caractéristiques de l'organisation de jeu des équipes observées et de les analyser dans le cadre des fondements théoriques. Dans cette démarche consistant à récupérer des informations sur les paramètres de l'organisation de jeu, nous cherchons à relier ces données à la performance des équipes. Nous avons pour tâches d'observer et d'analyser l'organisation de jeu des équipes algériennes de nationale une (sénior, saison 2008/2009). Dans ce sens l'analyse portera sur les paramètres suivants :

- Systèmes de jeu.

- Animation de jeu (positionnement de l'équipe sur le terrain, schéma préférentiel et trajet efficace du jeu de l'équipe) Récupération et perte du ballon.

**METHODE :** Méthode d'observation et d'analyse : Nous avons observé quelques matchs de notre championnat, et analysé les aspects de leurs organisations de jeu. Nous avons centré notre analyse sur l'aspect qualitatif (positionnement des joueurs sur le terrain, chemin préférentiel de la circulation de balle, digramme des passes de phases efficaces) ; et l'aspect quantitatif (la vitesse de circulation de balle, la perte et la récupération du ballon).

**Calcul du Barycentre suivant la formule :  $OG = \frac{\sum K_i OA_i}{\sum S}$**

**Légende:**

**S :** surface (zone) de jeu.

**K<sub>i</sub> :** fréquence de déplacement du joueur dans la zone considérée.

**O<sub>A<sub>i</sub></sub>(x,y)** est la coordonnée du centre de la zone considérée,

**i =** indice de la zone,

**n =** nombre de zone ou le joueur a été pointé.

Les coordonnées x<sub>j</sub> et y<sub>j</sub> du barycentre du déplacement de chaque joueur sont obtenues, à partir des expressions.

$$X_j = \frac{\sum K_i X_i}{n}$$

$$Y_j = S \sum K_i Y_i/n$$

Méthode statistique : nous avons eu recours à la moyenne arithmétique, la valeur médiane, la valeur différentielle pour l'analyse descriptive. Nous avons utilisé les pourcentages (%) pour l'étude comparative.

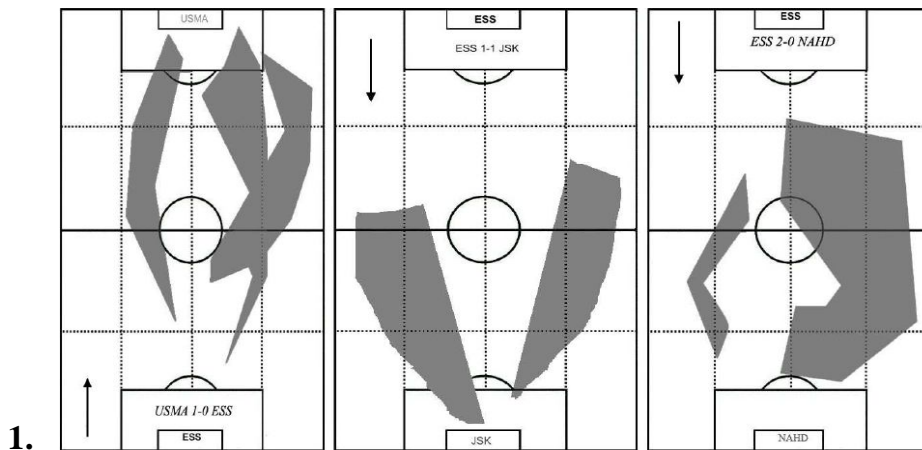
**DEROULEMENT DE LA RECHERCHE** : Nous avons recueilli les enregistrements de matchs de première (I) division, saison

2008/2009. Notre première étape consistait à trier les vidéos, ne choisir que celles techniquement exploitable (qualité de la vidéo, nature du format vidéo compatible avec les outils d'analyse vidéo,...). En suite nous avons choisi onze (11) matchs, disputés par sept (7) équipes que nous avons observées (USMA, JSK, ESS, NAHD, MCA, CABBA, CRB). Nous avons opté pour l'observation de chaque équipe pendant trois matchs, pour essayer de mieux caractériser les éléments de leur organisation de jeu.

Nous aurions aimé pouvoir traiter de plus de rencontres (matchs pour donner plus de consistance et de valeur aux conclusions de notre travail ; mais les moyens et le temps nous ont manqué.

**ANALYSE DE L'ORGANISATION DE JEU** : Nous allons commencer notre analyse par une restitution graphique, de la circulation de balle des équipes observées. Notons tout de suite que nous nous sommes intéressé uniquement aux actions de jeu qui présentaient une structure, un enchaînement et qui commençait dans une zone pour finir près des buts.

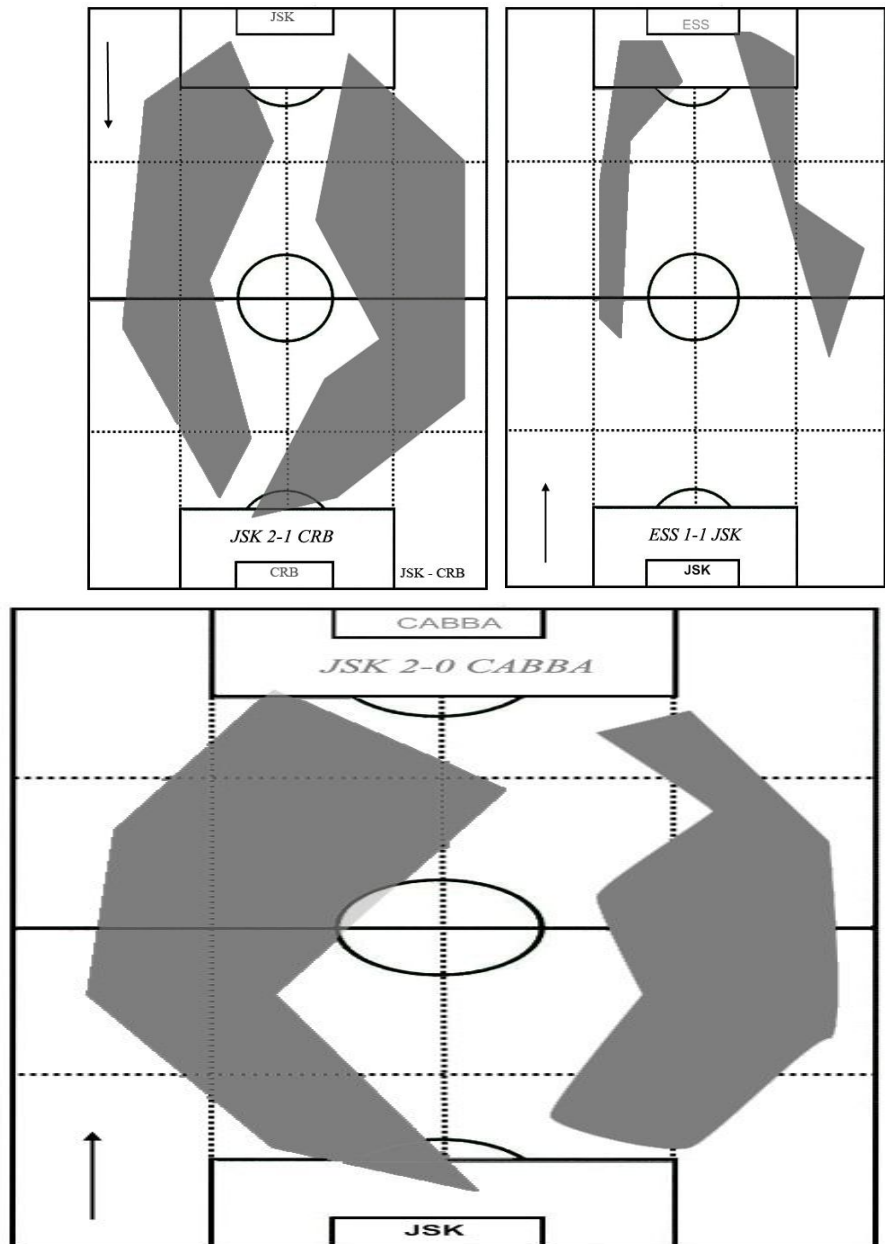
Schématisation de la circulation du ballon :



La lecture qu'on pourra faire est que le NAHD étant regroupé pour défendre son but, l'ESS développe son jeu au milieu, en passant plus par le côté gauche. Le but est venu de cette façon, Le jeu est stéréotypé d'autant plus que toutes les actions efficaces ont été mené dans ces couloirs. Nous avons remarqué qu'après un bon travail de fixation dans une zone, aucun changement n'est fait on continuant à forcer le passage dans cette même zone alors que des espaces se libèrent de l'autre côté.

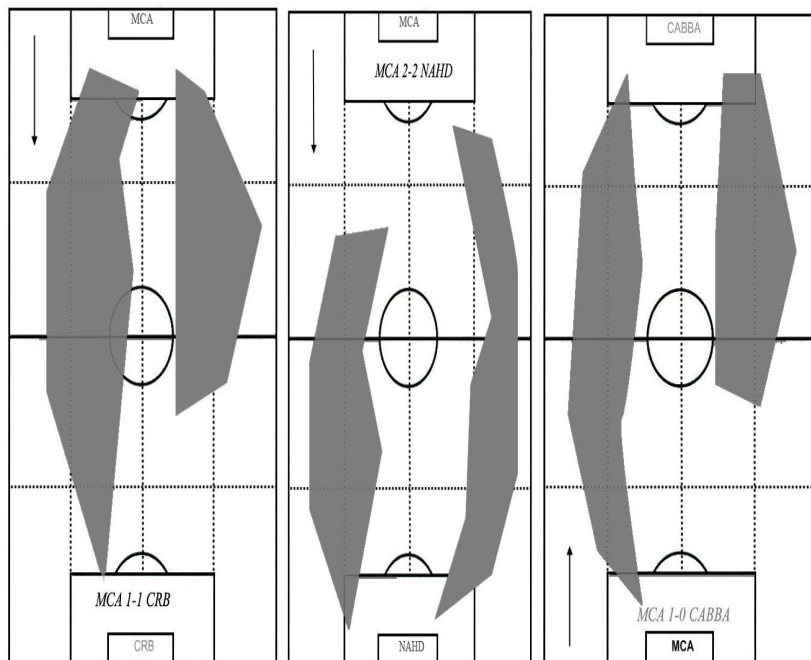
Le jeu est porté rapidement vers l'avant, on cherche trop la profondeur, beaucoup d'actions hachées, car on s'appui beaucoup sur l'effort individuel.

Le schéma nous renseigne sur un jeu porté vers l'avant de façon équilibrée, mais très rapidement, on ne cherche pas à travailler derrière pour attirer l'adversaire et libérer des espaces.



Face à l'ESS, la JSK se regroupait derrière, en jouant direct sur les attaquants ; peut être que le fait de chercher un résultat probant a influencé sur leur organisation et leur façon de procéder (jouer à l'extérieur).

Face au CRB nous remarquons par contre, que le jeu est développé de derrière (schéma large nous renseigne sur les zones utilisées), et de l'axe vers les cotés, pour revenir devant les buts. Seulement voila qu'on ne retrouve pas assez de renversement et de changement de jeu. Le jeu de l'équipe est prévisible. Face au CABBA, même lecture à faire avec une alternance de densité de jeu côté droit/ coté gauche. Un but est venu suite à un travail de fixation à droite puis renversement à gauche et centre-but.



Le MCA joue en profondeur tantôt à droite tantôt à gauche. Mais avec plus de profondeur côté droit. On cherche le joueur du milieu de couloir et les attaquants rapidement. Puis une combinaison à deux ou à trois très rapidement.

Le but est venu sur récupération de balle dans la zone défensive adverse. Face au NAHD, la même lecture, avec un peu plus de précipitation dans la phase finale. La même chose face au CABBA, mais on remarque la profondeur du jeu (qui s'accroît) amenée par l'abatage de Babouche dans ce couloir gauche.

Nous pouvons conclure que chez nos équipes de première division observées, la notion de rythme de jeu est absente. Le moment d'accélération de jeu et celui où il faut ralentir ne sont pas perceptibles dans le jeu. Le jeu est animé dans le sens où on se renvoie le ballon mutuellement et le plus rapidement possible. L'occupation rationnelle du terrain ; la maîtrise des notions de bloc d'équipe et l'exploitation, consciente et intelligente des surfaces de jeu sont absentes. On ne voit aucune harmonie dans le déplacement du collectif. La fixation sur un côté et renversement sur un autre côté, la notion de pressing, et le jeu en zone n'apparaissent pas dans notre jeu.

#### **ANALYSE DU POSITIONNEMENT SUR LE TERRAIN :**

Nous avons tenté de restituer le positionnement des joueurs sur le terrain ; pour cela nous avons opté pour la méthode de calcul exploitée par Eric Leroy. Les déplacements sont caractérisés, Comme pour tout mouvement en physique, par un point appelé "Centre de Gravité ou Barycentre"

Le Centre de Gravité est calculé à partir du nombre de déplacement de chaque joueur dans les zones de jeu. Son but est de visualiser le placement des joueurs et de définir chaque type d'organisation ou système.

Le placement des joueurs peut être matérialisé en calculant leurs coordonnées ( $X_i$  ;  $Y_i$ ) pour les trois matchs observés, et procéder par le calcul de la moyenne pour définir les coordonnées du profil d'organisation sur l'ensemble des trois rencontres jouées par chaque équipe ( $X_e$  ;  $Y_e$ ).

**EQUIPE DE L'ESS :** L'équipe s'appuie dans son organisation, à domicile face au NAHD, sur une défense à 4, 3 milieux et 3 attaquants 4.3.3. Les distances entre les joueurs du milieu très importantes. La

répartition des joueurs n'est pas cohérente. Sur la largeur on trouve un joueur isolé sur el coté gauche et d'autres très proches entre eux en défense. Le bloc équipe est étiré à gauche. Avec un barycentre moyen.

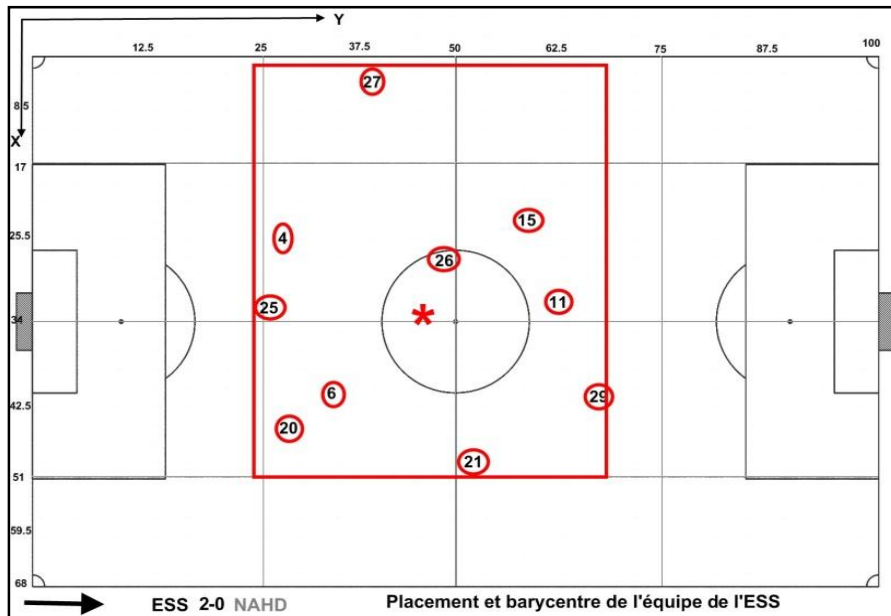
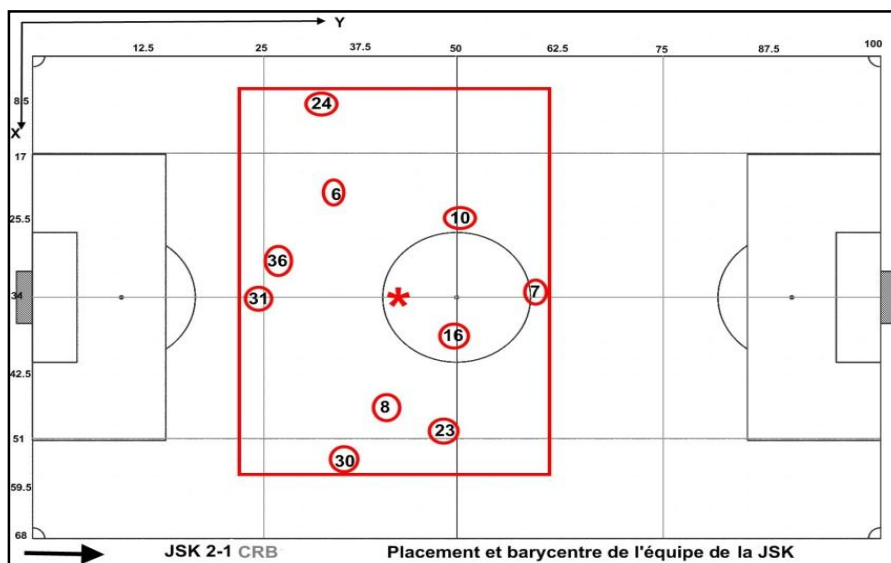


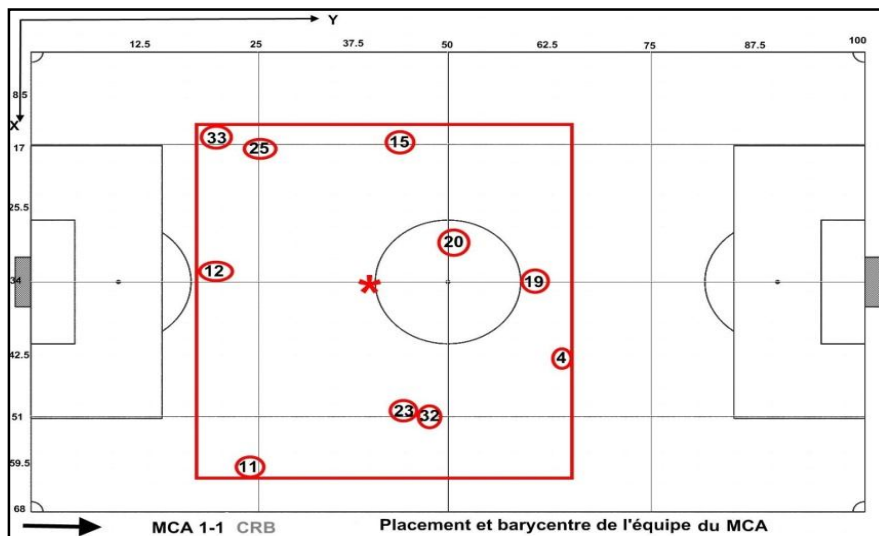
Figure 28 : Organisation de l'ESS à domicile face au NAHD

EQUIPE DE LA JSK :



L'équipe de la JSK face au CRB à domicile s'est appuyée sur une défense à (4) et un milieu à (5) et un attaquant de pointe, (4.5.1). La défense avec un joueur en couverture et deux latéraux. Le milieu avec (2) milieux défensifs et trois milieux offensifs et un (1) attaquant. Les (2) arrières centraux sont trop proches et loin des latéraux. Les distances inégales entre les latéraux avancés. La distance entre les (2) demis défensifs est importante.

Figure 32 : Organisation de la JSK à domicile face au CRB EQUIPE DU MCA:



Face au CRB à domicile

l'équipe s'est appuyée dans son organisation sur une défense à (4), un milieu à (4), et une attaque à (2), 4.4.2. la distance entre les lignes inégales, avec beaucoup d'espace entre la ligne du milieu et celle de défense. Trop d'espace dans la profondeur (axe de but).

**Figure 36 : Organisation du MCA à domicile face au CRB**

Nous constatons que le centre de gravité ne varie pas significativement en fonction des résultats. Notons que les équipes qui perdent ont leur centre de gravité placé au dessous du centre du terrain ( $Y = 41 < 50m$ ) et centré sur l'axe des buts ( $X = 35 \geq 34m$ ). Tout comme les équipes qui gagnent ( $Y = 39 < 50m$  et  $X = 36 > 34m$ ). En comparant avec les données relevées dans des compétitions internationales (tableau annexe) :

les équipes qui gagnent ont un centre de gravité placé au dessous du centre du terrain, mais nettement supérieur à celui de nos équipes ( $41 < Y_e = 48,4 < 50m$ ), et centré sur la gauche ( $X_e = 31,5 < 34m < 35$ ).

Les équipes qui perdent ont un centre de gravité au dessus du centre du terrain et nettement supérieur à celui de nos équipes ( $Y_e = 52,26 > 50m > 36$ ).

**LE BLOC EQUIPE:** Nous nous servons des coordonnées des joueurs les plus excentrés pour déterminer par un rectangle le bloc équipe, dont les coordonnées (figure...) sont : YBL : longueur du bloc équipe,

XBL : largeur du bloc équipe.

**LONGUEUR DU BLOC ÉQUIPE YBL:**

**Tableau 7: Moyenne des Longueurs des blocs équipe YBL (mètre)**

Matches	Matches Perdus	Matches Nuls	Matches Gagnés
Moyenne (m)	38	43	41
Valeur Maximale (m)	44	50	50
Valeur Minimale (m)	33	34	34

**LARGEUR DU BLOC ÉQUIPE XBL:**

Tableau 8: Moyenne des largeurs des blocs équipe XBL (mètre).

Matches	Matches Perdus	Matches Nuls	Matches Gagnés
Moyenne (m)	43	41	37
Valeur Maximale (m)	47	44	44
Valeur Minimale (m)	37	32	29

Nous constatons que la longueur du bloc équipe des équipes qui perdent (YBL = 38) est inférieur à celui des équipes qui gagnent (YBI = 41). Par contre la largeur du bloc équipe des équipes qui perdent (XBL = 43) est supérieur à celle des équipes qui gagnent (XBL 37). Les équipes qui gagnent ont un bloc plus dense avec une largeur plus étroite.

**CONCLUSION :** L'origine de cette recherche provient d'une longue série d'interrogations que nous nous sommes posés, avec beaucoup d'autres entraîneurs. Pourquoi notre football national est pauvre en spectacle alors que le football à la base est un spectacle ? Pourquoi simplement on ne retrouve pas cette organisation de jeu qu'on voit dans toutes les rencontres (matches) qu'on suit à la télévision, dans le championnat français, anglais et espagnols ? Cette organisation dont on parle beaucoup mais qui est la première absente le jour J !

Sans tirer de conclusions définitives et irréfutables de cette étude, somme toute limitée, tant sur la population choisie, que sur l'activité de l'observation et d'analyse vidéo, ce travail semble soulever des interrogations sur les formes d'organisation et les aspects de l'organisation de jeu traditionnellement adoptés et mis en application dans notre championnat. Notre approche, nous a amené à traiter et analyser des informations portant sur l'organisation de jeu, extraites de la réalité du terrain algérien.

Cette réalité du terrain qui lève un peu le voile sur La vérité, déjà constatée par ailleurs, que le joueur, et les équipes jouent de manière approximative, sans respecter un temps durant une quelconque organisation. C'est pour cela que les fautes se multiplient, les contacts avec l'adversaire, l'abus des passes longues (aériennes) d'un camp à l'autre. Une partie de football, avant d'être un jeu, c'est avant tout une supervision, une analyse et des conclusions, puis une action suivant ses moyens, ceux de l'adversaire et les conditions du match.

Nous avons constaté des problèmes de positionnement, et dans le choix du comportement tactique à adopter face à des situations de jeu. Les spécialistes seront sûrement d'accord avec nous si nous concluons qu'il faut beaucoup de travail, et surtout une bonne formation de base, avec l'accompagnement en moyens adéquats, structures et surtout infrastructures de base. Aussi, une véritable politique de formation, avec des programmes et des méthodes mieux adaptées à même de répondre aux exigences du football moderne.

Les résultats de cette modeste étude, peuvent être enrichis et mieux illustrés par une étude plus étendue avec des moyens plus importants ; touchant à une population plus large

## INDEX BIBLIOGRAPHIQUE

1. BACHELARD, G.- La formation à l'esprit scientifique. Paris : Vrin, 1938.
2. BATTY, E.- Football : entraînement à l'Européenne. Paris : Vigot, 1981
3. CABALLERO. É.- Football pour les séniors. Une saison d'entraînement.- Ed. Amphora, 2008.
4. CLAUDE DOUCET.- *Football entraînement tactique*.- Ed. Amphora, 2002.
5. COLLECTIF D'AUTEURS.- *Méthodologie de l'entraînement de football*.- Université de Leipzig, 2002.
6. DOBLER. H. - *Fuball*.- Leipzig : DHK.1978.
7. DOBLER. H.,THIESS. G., Sel. G.- *Grundbegriffe der sportspiele*.- Berlin : Sportverlag, 1988.
8. DUPRAT Eric. - Approche technologique de la récupération du ballon lors de la phase défensive en football, contribution à l'élaboration de contenus de formation innovants. Thèse de doctorat. Ecole Normale Supérieure De Cachan, France, 2005.
9. GREHAIGNE, J. F. - Des outils d'observation pour le jeu de football. Dire en A. P. S. 19, 23-29, 1986.



10. GREHAIGNE, J. F.- Football de mouvement : vers une approche systémique du jeu. Thèse de Doctorat, Université de Dijon, 1989
11. GREHAIGNE. J.F.- L'organisation du jeu en football.- Ed. Actio, 1992.
12. GROSGEORGES, B.- Observation et entraînement en sports collectifs. Collection
13. Entraînement. Paris : INSEP Publications. 1990.
14. HERMAN VERMEULEN.- *Football entraînement à la zone*.- Ed. Amphora, 2002.
15. LAURIER, A.- Football, culture tactique et principes de jeu.- Paris : Chiron Sport, 1985
16. LAUTIE, J.C. - Le football... jeu simple. Paris : Amphora, 1994.
17. MAHLO, F.- L'acte tactique en jeu : son éducation dans l'enseignement sportif du 1er degré. Paris : Vigot, 1969
18. MISCHÉL, A.- Le football : les systèmes de jeu. Paris : Chiron, 1991.
19. MERCIER.J. – *Football, au carrefour des méthodes*. Ed Revue E.P.S, 1986.
20. Mombaerts.E. - *Football, de l'analyse du jeu à la formation du joueur*. Ed Action, 1991.
21. PALFAI.J. - *Méthodes d'entraînement modernes en football*.- Ed Broodcoorems.M, 1989.
22. PRADÉT.M. - *La préparation physique*.- Collection entraînement INSEP, 1996.
23. THIESS.G., SCHNABEL.G. – *Leistungsfaktoren in Training und Wettkampf*. Berlin, Sportverlag, 1987.
24. WEINECK.J.- *Manuel d'entraînement*.- Paris : Ed Vigot, 1990.
25. WRZOS. J.- La tactique de l'attaque,- Paris : Ed Vigot, 1984
26. ZERHOUNI, M.- Principes de base du football contemporain. Paris : Orges Fleury, 1980