

تصميم بطارية اختبار لانتقاء اللاعبين الناشئين في كرة اليد (دراسة ميدانية على بعض مدارس كرة اليد الجزائرية)

Designing a test battery for the selection of young players in handball (a field study on some Algerian handball schools)

جمال سرايعة*¹

جامعة سوق أهراس (الجزائر)، d.seraiaia@univ-soukahrass.dz

تاريخ النشر: 2023/06/06

تاريخ القبول: 2022/11/12

تاريخ الإرسال: 2022/07/16

الملخص:

هدفت الدراسة إلى بناء بطارية اختبارات لانتقاء لاعبي كرة اليد الناشئين وتطبيقها عليهم. اعتمد الباحث على المنهج الوصفي التحليلي وتكونت عينة الدراسة من 3 مدارس تكوين في كرة اليد. (فريق الأبيار؛ مولودية الجزائر؛ شباب أمل سكيكدة)، جرت هذه الدراسة ابتداء من 15 نوفمبر 2021 إلى 30 ديسمبر 2021، استعمل الحزمة الإحصائية نسخة (SPSS24). توصلنا من خلال هذه الدراسة إلى بناء بطارية اختبار لاعبي كرة اليد الناشئين، كما تم أيضا بناء مستويات معيارية للبطارية، وأوصينا بضرورة اعتماد بطارية الاختبارات الموجهة لانتقاء لاعبي كرة اليد الناشئين التي تم تقنينها من خلال هذه الدراسة على جميع لاعبي كرة اليد للناشئين.

الكلمات المفتاحية: 1 بطارية اختبار؛ 2 الناشئ؛ 3 الانتقاء الرياضي؛ 4 كرة اليد.

Abstract:

The study aimed to build a battery of tests to select emerging handball players and apply them to them. The researcher relied on the descriptive analytical method, and the study sample consisted of 3 training schools in handball. (Al-Abyar Team; MC Algiers; Youth Amal Skikda). This study was conducted from November 15, 2021 to December 30, 2021, using the statistical package (SPSS24) version. Through this study, we reached the construction of a battery for testing young handball players, and standard levels of the battery were also built, and we recommended the necessity of adopting a battery of tests directed to select young handball players that were codified through this study on all handball players for young people.

Key words : 1 test battery; 2 junior; 3 sports selection; 4 handball.

1- مقدمة ومشكلة البحث:

أصبح للتدريب الرياضي في الوقت الحاضر متطلباته الخاصة فاللاعب الجيد هو الذي يمتلك تكاملا جيدا لتلك المتطلبات للوصول إلى أعلى المستويات الرياضية، وعليه تسعى مدارس التكوين في كرة اليد إلى الكشف عن مواهب وقدرات اللاعبين منذ المراحل الأولى للممارسة الرياضية من خلال الحصص التدريبية التي تتناسب مع أعمار اللاعبين وإمكاناتهم وميولاتهم، وهنا يجب ادراج عملية الانتقاء الرياضي الذي يحظى بأهمية كبيرة لدى المدربين الناجحين من أجل اختيار أفضل الرياضيين ذوي الإمكانيات والمؤهلات مع ضرورة الاعتماد على الأسس العلمية في عملية الانتقاء حتى لا نهدر لوقت والجهد والإمكانيات دون الوصول إلى الاختيار الجيد للاعبين المناسبين في كرة اليد فئة الناشئين.

فالقدرات البدنية والحركية وجب تقنينهم عن طريق بطارية اختبار ذات مصداقية حتى يمكننا قياسها بطريقة علمية ومعرفة نقاط القوة والضعف لدى كل اللاعبين حيث تطرقت شرايشة رفيقة في دراستها (أطروحة دكتوراه) بعنوان: بناء وتقنين بطارية اختبار للقدرات البدنية والحركية موحدة لقبول الطلبة بمعاهد علوم وتقنيات النشاطات البدنية والرياضية في الجزائر. دراسة ميدانية على مستوى معهد سوق أهراس، هدفت الدراسة إلى وضع مستويات معيارية للاختبارات البدنية والحركية لقبول الطلبة (ذكور وإناث) بمعاهد (STAPS) بالجزائر، وقد استخدمت الباحثة المنهج الوصفي المسحي نظرا لملائمته لطبيعة الدراسة، أجريت الدراسة على (75) طالبة و(317) طالب، استخدمت الباحثة استبيان، وتوصلت إلى أنه توجد إمكانية لبناء وتقنين بطارية اختبار للقدرات البدنية والحركية لقبول الطلبة بمعاهد علوم وتقنيات النشاطات البدنية والرياضية في الجزائر. (شرايشة رفيقة، 2018، 25)

كما أكدت دراسة زروال محمد وولد حمو مصطفى في دراسة بحثية بعنوان: تطور تقنيات الانتقاء في ظل التكنولوجيا الحديثة في المجال الرياضي، تهدف هذه الدراسة الى تسليط الضوء على أحدث التكنولوجيات الحديثة المستخدمة في الاختبار والقياس في المجال الرياضي وذلك بغرض انتقاء أبرز الرياضيين الذين يملكون استعدادات خاصة في مختلف جوانب الأداء وخلال اجراء مختلف الاختبارات يتم الاعتماد على مختلف التقنيات والأجهزة الحديثة والمتطورة ومنها جهاز optojump والذي سنتعرف عليه من خلال هذه الدراسة، وماهي أبرز استخداماته وأهم الاختبارات التي يمكن تطبيقها عن طريق هذا الجهاز وذلك لضمان دقة النتائج المتحصل عليها في كل من عمليتي الاختبار والقياس بهدف الانتقاء المبني على أسس علمية. (زروال، وولد حمو، 2018، 25-32)

كما أكد موهوبي عيسى على أهمية الإنتقاء في مستوى تعليم بعض المهارات الأساسية في الكرة الطائرة على المستوى البدني والنفسي من خلال دراسته بعنوان: أثر الانتقاء وفق المستوى البدني والاتجاه النفسي في تعلم بعض المهارات الاساسية في الكرة الطائرة والتي هدفت الدراسة التعرف على الفروق في مستوى تعلم بعض المهارات الاساسية في الكرة الطائرة بين افراد المجموعتين التجريبيتين (المجموعة المنتقاة وفق المستوى البدني) و(المجموعة المنتقاة وفق الاتجاه النفسي، أما النتائج المتوصل اليها : تفوق المجموعة المنتقاة وفق المستوى البدني على المجموعة المنتقاة وفق الاتجاه النفسي في جميع الاختبارات المهارية قيد الدراسة (موهوبي، 2022، 571-580) .

إذن بطارية الاختبار يجب أن تحدد بدقة ووضوح لمعرفة من خلال تحديد الجانب المراد قياسه كالجانب البدني أو المهاري أو الخططي أو النفسي أو المعرفي فالاختبارات والقياسات من الوسائل المهمة التي يعتمد عليها المدرب

لقياس مستوى لاعبيهم والكشف عن استعداداتهم في مختلف المراحل العمرية. ومن هنا نطرح الإشكال الآتي: هل يمكن تصميم بطارية اختبار تضم الجانب البدني والمهاري والخططي موجهة لانتقاء لاعبي كرة اليد الناشئين؟ يمكن الإجابة عن الإشكالية العامة كالآتي:

الفرضية العامة:

- يمكن تصميم بطارية اختبار تضم الجانب البدني والمهاري والخططي موجهة لانتقاء لاعبي كرة اليد الناشئين.

وهذا ما يقودنا لطرح عدة تساؤلات جزئية نصيغها كالتي:

- هل يمكن تصميم بطارية اختبار تحدد الجانب (البدني والمهاري والخططي) موجهة لانتقاء لاعبي كرة اليد فئة الناشئين (لاعبي مدارس التكوين)؟.
- هل يمكن تحديد مستويات معيارية لبطارية اختبار الخاصة بانتقاء لاعبي كرة اليد فئة الناشئين (لاعبي مدارس التكوين)؟.

بناء على التساؤلات الجزئية يمكننا صياغة الفرضيات الجزئية على النحو الآتي:

- يمكن تصميم بطارية اختبار من الجانب (البدني والمهاري والخططي) موجهة لانتقاء لاعبي كرة اليد فئة الناشئين (لاعبي مدارس التكوين).
- يمكن تحديد مستويات معيارية لبطارية اختبار خاصة بانتقاء لاعبي كرة اليد فئة الناشئين (لاعبي مدارس التكوين).

2- الهدف العام من الدراسة:

- محاولة وضع بطارية اختبار موحدة لاستخدامها في انتقاء لاعبي كرة اليد الناشئين؛
- محاولة إعطاء نظرة موحدة نموذجية في عملية الانتقاء لهذه الفئة المهمة (الناشئين)؛
- إعطاء أهمية أكبر للجانب المهاري والخططي مقارنة مع الجانب البدني في محتوى بطارية الانتقاء للاعبي كرة اليد الناشئين .

3- التحديد الإجرائي للمفاهيم الواردة في البحث:

- بطارية الاختبار:

يعرف كمال درويش وعماد الدين عباس وسامي محمد علي بطارية الاختبار بأنها "عبارة عن مجموعة من الاختبارات التي تدخل ضمن متطلبات اللعب حيث يمكن لها قياس القدرات سواء البدنية أو المهارين أو الخططية... قياس دقيق يعبر بصدق على مستوى أداء اللاعب في الرياضة التخصصية." (درويش آخرون، 1998، 81)

ويستخلص الباحث أن استعمال بطاريات الإختبارات مهم كانت الجانب الموجهة له فهي مهمة في العملية التدريبية لمعرفة أدق التفاصيل وأحسن اللاعبين من أجل الإختيار الحسن.

- الناشئ: يعرف عمرو أبو المجد وجمال إسماعيل النكي الناشئين بأنه "يوازيه مرحلة من المراحل العمرية لدى اللاعبين وهي جدو معقدة فالعمل مع الناشئين والبراعم يحتاج إلى معرفة تامة بخصائص وسمات واستعدادات وقدرات واتجاهات ومعرفة بماذا نبدأ وكيف نستمر ونتطور معرفة واضحة المعالم والأهداف المنظمة تسمح في النهاية بالوصول بالناشئ إلى اعلى مستوى في المجال الرياضي." (عمرو وآخرون، 1997، 15)

ويستخلص الباحث أن مرحلة الناشئين هي أهم مرحلة في مسيرة اللاعب نظرا لخصائصها ومميزاتها والاهتمام الذي يجب أن نوليّه نحن كمدرّبين لهذه الفئة لأنها تعتبر العمود الفقري لمساره التدريبي.

- **الانتقاء الرياضي:** يعرف ريسان خريبط وأبو العلا عبد الفتاح نقلا عن (زاتسيورسكي، 1989) الانتقاء في المجال الرياضي بأنه "عملية يتم من خلالها اختيار أفضل اللاعبين في فترات زمنية متعددة وبناء على مراحل الإعداد الرياضي المختلفة" (ريسان، وأبو العلا ، 2016 ، 432)

ويستخلص الباحث أن اكتشاف إمكانيات اللاعب الناشئ الملائمة لنوع معين من النشاط الرياضي يتطلب التعرف بدقة على العوامل التي تحدد الوصول إلى مستويات عالية من الأداء في هذا النشاط.

- **كرة اليد:**

تعتبر لعبة كرة اليد الأكثر تشويقا من بين الألعاب الأخرى حيث يتميز لاعبيها بمجموعة من الخصائص نذكر منها جهاز عضلي جيد وأكتاف عريضة، قوة الذراعين (علاقة قوية بين القوة والذراع)، معدل قامة ووزن يتراوح بين 190 سم و90 كلغ، (كمال، وحسانين، 1980، 35)

ويستخلص الباحث أن لاعب كرة اليد يتميز بأسلوب لعب رشيق وجماعي وكذا رزين في الهجوم والدفاع ويسمح أيضا بالاستغلال الأقصى للقدرات الفردية والجماعية للاعب.

4- **الإجراءات المنهجية المتبعة في الدراسة:**

4-1 **الطريقة والأدوات:** ويتم فيها ذكر العناصر التالية:

- **المنهج المتبع:** من خلال طبيعة الموضوع المدروس وموضوعنا هذا يستوجب إتباع المنهج الوصفي التحليلي.

- **الدراسة الاستطلاعية:** قمنا بدراسة استطلاعية على مستوى مجموعة مدارس التكوين موضوع عينة الدراسة في 30 نوفمبر 2021 للتعرف على كيفية

الانتقاء المستخدمة من طرف المدربين، اطلعنا كذلك على عينة الدراسة ميدانيا معرفة الظروف التي تحيط بالدراسة من خلال تطبيق بطارية الاختبار في الميدان على فئة معينة من عينة الدراسة وكانت النتائج على النحو الآتي:

- **العينة وطرق اختيارها:** تمثلت عينة الدراسة في 3 مدارس تكوين في كرة اليد وهم: مدرسة التكوين نادي الأبيار، مدرسة التكوين نادي مولودية الجزائر ومدرسة التكوين نادي شباب أمل سكيكدة.

- **مجالات الدراسة.**

- **المجال الزمني:** تم تطبيق هذه الدراسة في الفترة الممتدة من 15 نوفمبر 2021 إلى غاية 30 ديسمبر 2021.

- **المجال المكاني:** قاعات التدريب لمدارس التكوين عينة الدراسة.

- **إجراءات الدراسة:**

استمارة الإستبيان: اعتمدنا في هذه الدراسة على استمارة استبيان، اطلع عليها مجموعة من الخبراء ذات كفاءة علمية وهم أستاذ من معهد علوم و تقنيات النشاطات البدنية والرياضية والذي بلغ عددهم 10 محكمين و بعد تحليل النتائج المتحصل عليها من خلال رأي السادة الخبراء قمنا باستخراج بطارية اختبار وتطبيقها ميدانيا. طريقة توزيع الاستبيان: بعد ما تم صياغة الاستبيان الموجه لمجموعة من الأساتذة المحكمين من المعهد وذلك حسب فرضيات البحث، تم صياغته على في 3 جوانب: الجانب البدني: ويشمل 12 اختبار؛ الجانب التقني: ويشمل اختيارات؛ الجانب الخططي: ويشمل 10 اختبارات. أيضا اقتراح اختبارات أخرى من طرف المحكمين، وبناء على هذا الإستبيان وبعد المعالجة الإحصائية تم صياغة بطارية الاختبار النهائية وتطبيقها ميدانيا. الصورة الأولية للإستبيان: تم وضع الصورة الأولية للأداة والتي تكونت من الاستبيان الذي يحتوي على 32 عبارة وقد روعي في صياغة العبارات الآتي: أن تكون العبارات واضحة ومفهومة، أن لا تشمل العبارة على أكثر من معنى.

- الإختبار: بعد إجراء الدراسة الإستطلاعية والتأكد من صلاحية بطارية الإختبار قمنا بتطبيقها على العينة الأصلية خلال أيام في الفترة الممتدة من 05-06-07 ديسمبر 2021 مع مراعاة تدليل قد الإمكان العناصر المشوشة التي يمكنها أن تؤثر في النتائج مثل المناخ والظروف المادية... وهذا من خلال وضع المختبرين في الظروف نفسها. حيث تضم بطارية الإختبار 08 إختبارات بين ما هو بدني ومهاري وخططي تم إجراؤها على شكل سلسلة (متتالية) ويحتسب زمن الأداء وفي حالة الخطأ أثناء الإختبار كل خطأ يضاف عليه 1 ثانية لزمن الأداء وهذه الإختبارات التي تتكون منها البطارية نذكر على النحو الآتي: تنطيط الكرة بين الأقماع، التمرير والإستقبال، المراوغة بوجود مدافع، التسديد على المرمى بالارتقاء، التسديد على المرمى من مختلف مراكز اللعب، الوضعيات الدفاعية من مختلف مراكز اللعب، تسديد الدقة، الهجوم المضاد.

- الأسس العلمية للأداة:

- ثبات الإختبارات: استخدم الباحثان طريقة تطبيق وإعادة تطبيق الإختبار للتأكد من ثبات الإختبارات وملائمتها لعينة الدراسة وهذا بتطبيقها على عينة من اللاعبين وهم خارج عينة البحث الرئيسية.

- صدق الإختبارات: تم عرض الإختبارات على 10 خبراء محكمين وقد اتفق معظمهم على مجموعة إختبارات صالحة لتصميم بطارية إختبار موجهة لانتقاء اللاعبين الناشئين في كرة اليد.

- الأدوات الإحصائية: لتحليل نتائج الدراسة تم تفريغ البيانات في برنامج الحزمة (SPSS) نسخة 24، من خلال حساب الآتي: المتوسط الحسابي؛ الإنحراف المعياري؛ معامل الإلتواء؛ معامل التقلطح؛ معامل الإختلاف؛ النسب المئوية؛ النسب المئوية = (عدد التكرارات / مجموع العينة) × 100؛ معامل كلوموغروفسميرنوف؛ معامل شبيرو-ويلك؛- النسب المعيارية.

4-2 عرض وتحليل النتائج:

تصميم بطارية اختبار لانتقاء اللاعبين الناشئين في كرة اليد (دراسة ميدانية على بعض مدراس
كرة اليد الجزائرية)

4-2-1- مناقشة النتائج وتفسيرها للفرضية الأولى:

الرقم	الاختبارات	التكرار		النسبة	
		لا	نعم	لا	نعم
01	اختبار عدو 30 متر من البدء العالي	2	8	20	80
02	تنطيط الكرة بين الأقدام	0	10	0	100
03	اختبار الجري والمشي لمسافة 800 متر	6	4	60	40
04	التمرير والاستقبال	0	10	0	100
05	اختبار رمي الكرة لأقصى مسافة	6	4	60	40
06	المراوغة بوجود مدافع	0	10	0	100
07	اختبار الخطوة الجانبية 10/ثانية	1	9	10	90
08	التسديد على المرمى بالارتقاء	0	10	0	100
09	اختبار القوة الانفجارية للأطراف العلوية والسفلية	1	9	10	90
10	التسديد على المرمى من مختلف مراكز اللعب	0	10	0	100
11	اختبار ركض 1000 متر من البداية العالية	9	1	90	10
12	الوضيعات الدفاعية من مختلف مراكز اللعب	0	10	0	100
13	اختبار الوثب العمودي من الثبات	3	7	30	70
14	تسديد الدقة	0	10	0	100
15	اختبار صفة المداومة	1	9	10	90
16	الهجوم المضاد	0	10	0	100
17	اختبار صفة السرعة الانتقالية	1	9	10	90
18	اختبار صفة المرونة	2	8	20	80
19	اختبار صفة القوة	1	9	10	90
20	اختبار صفة الجري الشامل	4	6	40	60

جدول 1. يبين الاختبارات المقترحة لبناء بطارية الاختبار

المصدر: جمال سرايعية (2021)،

يتضح لنا من الجدول 1 أن اختيار الأساتذة لاختبار عدو 30 متر من البدء العالي كانت كما يلي 80% بنعم و 20% بلا، اختبار تنطيط الكرة بين الأقماع وافق 100% بنعم و 0% بلا، اختبار الجري والمشى لمسافة 800 متر وافق 40% بنعم و 60% بلا، اختبار التمرير والاستقبال وافق 100% بنعم و 0% بلا، اختبار رمي الكرة لأقصى مسافة وافق 40% بنعم و 60% بلا، اختبار المراوغة بوجود مدافع وافق 100% بنعم و 0% بلا، اختبار الخطوة الجانبية 10/ثانية وافق 90% بنعم بينما 10% بلا، اختبار التسديد على المرمى بالارتقاء وافق 100% بنعم و 0% بلا، اختبار القوة الانفجارية للأطراف العلوية و السفلية وافق 90% بنعم و 10% بلا، اختبار التسديد على المرمى من مختلف مراكز اللعب وافق 100% بنعم و 10% بلا، اختبار ركض 100% متر من البداية العالية وافق 10% بنعم و 90% بلا، اختبار الوضعيات الدفاعية من مختلف الوضعيات وافق 100% بنعم و 0% بلا، اختبار الوثب العمودي من الثبات وافق 70% بنعم و 30% بلا، اختبار تسديد الدقة وافق 100% بنعم و 0% بلا، اختبار صفة المداومة وافق 100% بنعم و 10% بلا، اختبار الهجوم المضاد وافق 100% بنعم و 0% بلا، اختبار صفة السرعة الانتقالية وافق 90% بنعم و 10% بلا، اختبار صفة المرونة وافق 80% بنعم و 20% بلا، اختبار صفة القوة وافق 90% بنعم و 10% بلا، اختبار صفة الجري الشامل وافق 60% بنعم و 40% بلا.

جدول 2. يبين الاختبارات التي تم انتقائها من طرف المحكمين

الاختبارات المختارة	النسبة المئوية
تنطيط الكرة	100%
التمرير والاستقبال	100%
المراوغة بوجود مدافع	100%
التسديد على المرمى بالارتقاء	100%
التسديد على المرمى بمختلف مراكز اللعب	100%

تصميم بطارية اختبار لانتقاء اللاعبين الناشئين في كرة اليد (دراسة ميدانية على بعض مدراس
كرة اليد الجزائرية)

الوضعيات الدفاعية من مختلف مراكز اللعب	%100
تسديد الدقة	%100
الهجوم المضاد	%100

المصدر: جمال سرايحية (2021)،

إذن كل الاختبارات التي تنتمي للجانب المهاري والخططي يظهر لها تأثير على الجانب البدني وعليه يمكن وضع تحليل لهذا الجانب حيث اختبارات الجانب البدني وتظم تنطيط الكرة، التمرير والاستقبال، المراوغة بوجود مدافع، التسديد على المرمى بالارتقاء، التسديد على المرمى بمختلف مراكز اللعب، الوضعيات الدفاعية من مختلف الوضعيات، تسديد الدقة، للهجوم المضاد. في حين اختبارات الجانب المهاري تظم تنطيط الكرة، تسديد الدقة، التسديد على المرمى بالارتقاء دون وجود حارس، التسديد على المرمى بمختلف مراكز اللعب. أما اختبارات الجانب الخططي فتتمثل في التمرير والاستقبال، المراوغة بوجود مدافع، الوضعيات الدفاعية من مختلف الوضعيات، الهجوم المضاد.

من خلال الجدول 2 يتبين من الاختبارات المكونة للبطارية اختبار لانتقاء اللاعبين الناشئين في كرة اليد أنها مزيج من الجانب البدني والمهاري والخططي ومتمثل في: تنطيط الكرة، التمرير والاستقبال، المراوغة بوجود مدافع، التسديد على المرمى بمختلف مراكز اللعب، الوضعيات الدفاعية من مختلف الوضعيات، تسديد الدقة، الهجوم المضاد.

يرجع الباحث سبب ضعف النتائج إلى الاختبارات المهارية نظرا لعدم تمكن اللاعبين من اتقان المهارات حيث وجب على المدربين المشرفين على هذه الفئة الحساسة التركيز على هذا الجانب المهاري وهذا ما تطرقت إليه كذلك رفيقة شرابشة في دراستها حول بناء وتقنين بطارية اختبار للقدرات البدنية والحركية موحدة لقبول الطلبة بمعاهد علوم وتقنيات النشاطات البدنية والرياضية

في الجزائر، وهذا ما وافق كذلك عليه زروال محمد وولد حمو مصطفى في دراسة بحثية بعنوان تطور تقنيات الانتقاء في ظل التكنولوجيا الحديثة في المجال الرياضي، بناء على ما سبق ذكره نستنتج أن الفرضية محققة.

4-2-2- مناقشة النتائج وتفسيرها للفرضية الثانية:

عرض الفرضية الثانية "يمكن تحديد مستويات معيارية لبطارية اختبار خاصة بانتقاء لاعبي كرة اليد فئة الناشئين (لاعبي مدارس التكوين)".

جدول 3. يمثل نتائج بطارية الاختبار لمدرسة التكوين فريق الأبيار.

الرقم	الإسم واللقب	(النتيجة) (الخطأ)	(النتيجة) (الخطأ)	المستوى المعيارى
1	اللاعب 1	55,55	5	ضعيف
2	اللاعب 2	47,44	6	متوسط
3	اللاعب 3	40,3	7	متوسط
4	اللاعب 4	46,88	6	متوسط
5	اللاعب 5	38,91	6	متوسط
6	اللاعب 6	42,32	7	متوسط
7	اللاعب 7	50,91	8	متوسط
8	اللاعب 8	53,45	7	ضعيف
9	اللاعب 9	40,81	6	متوسط
10	اللاعب 10	55,67	8	ضعيف
11	اللاعب 11	44,74	7	متوسط
12	اللاعب 12	44,88	6	متوسط
13	اللاعب 13	53,46	8	ضعيف

المصدر: جمال سرايحية (2021)،

تصميم بطارية اختبار لانتقاء اللاعبين الناشئين في كرة اليد (دراسة ميدانية على بعض مدراس
كرة اليد الجزائرية)

جدول 4. يمثل نتائج بطارية الاختبار لمدرسة التكوين فريق مولودية الجزائر.

الرقم	الإسم واللقب	(ثانية) التوقيت	(ثانية) الأخطاء	(الثانية) التوقيت النهائي	المعيارى المستوى
1	اللاعب 1	50,91	7	57,91	ضعيف
2	اللاعب 2	53,45	6	59,45	ضعيف
3	اللاعب 3	44,86	8	52,86	متوسط
4	اللاعب 4	55,76	6	61,76	ضعيف
5	اللاعب 5	40,18	5	45,18	متوسط
6	اللاعب 6	57,44	5	62,44	ضعيف
7	اللاعب 7	61,1	6	67,1	ضعيف
8	اللاعب 8	53,16	8	61,16	ضعيف
9	اللاعب 9	64,94	5	69,94	ضعيف
10	اللاعب 10	51,41	9	60,41	ضعيف
11	اللاعب 11	53,74	5	58,74	متوسط
12	اللاعب 12	58,88	6	64,88	ضعيف
13	اللاعب 13	43,68	8	51,68	متوسط

المصدر: جمال سرايحية (2021)،

جدول 5. يمثل نتائج بطارية الاختبار لمدرسة التكوين فريق شباب أمل سكيكدة.

الرقم	الإسم واللقب	(ثانية) التوقيت	(ثانية) الأخطاء	(الثانية) التوقيت النهائي	المعيارى المستوى
1	اللاعب 1	63,24	5	68,24	ضعيف
2	اللاعب 2	43,13	5	48,13	متوسط

جمال سرايحية

متوسط	52,56	6	46,56	اللاعب 3	3
متوسط	53,08	7	46,08	اللاعب 4	4
ضعيف	65,33	8	57,33	اللاعب 5	5
متوسط	49,09	5	44,09	اللاعب 6	6
متوسط	52,28	5	47,28	اللاعب 7	7
متوسط	55,51	7	48,51	اللاعب 8	8
ضعيف	68	4	64	اللاعب 9	9
ضعيف	65,25	5	60,25	اللاعب 10	10
ضعيف	60,52	5	55,52	اللاعب 11	11
متوسط	52,04	4	48,04	اللاعب 12	12
متوسط	40,76	6	34,76	اللاعب 13	13

المصدر: جمال سرايحية (2021)،

تحديد مستويات معيارية لبطارية الاختبار الخاصة بانتقاء اللاعبين الناشئين في كرة اليد، من خلال النتائج المتحصل عليها وفق الجدول رقم (3)، (4، 5، 6، 7، 8)، حيث كان تقسيم المستويات المعيارية على النحو التالي من (20-30) جيد جدا، من (30-40) جيد، من (40-60) متوسط، من (60-70) ضعيف، من (70-80) ضعيف جدا، حيث حساب المتوسط الحسابي للبطارية والذي يساوي 56,46 والانحراف المعياري يمثل (7,30) ومعامل الالتواء (0,34) و معامل التقلطح (0,18) و معامل الاختلاف 12,93 من خلال كل هذه المعطيات يتبين أن معامل الاختلاف النسبي يساوي 12,93 ومعامل أقل من (30) وهو ما يؤكد تجانس البيانات وما يؤكد كذلك نتائج معامل الالتواء ومعامل التقلطح حيث أن معامل الالتواء يساوي (0,34) وهو محصور بين (1 و-1) وبالتالي فإن البيانات غير ملتوية، كما أن معامل

تصميم بطارية اختبار لانتقاء اللاعبين الناشئين في كرة اليد (دراسة ميدانية على بعض مدراس
كرة اليد الجزائرية)

التقلطح يساوي (0,18) وهو محصور بين (3 و-3) ومنه نستنتج أن البيانات التي استخرجناها لبطارية الاختبار المصممة متجانسة.

جدول 6. يبين قيم كل من "المتوسط الحسابي، الانحراف المعياري، معامل الالتواء، معامل التقلطح، معامل الاختلاف النسبي"

المعاملات	القيمة
المتوسط الحسابي	56.46
الانحراف المعياري	7.30
معامل الالتواء	0.34
معامل التقلطح	0.18
معامل الاختلاف	% 12.93

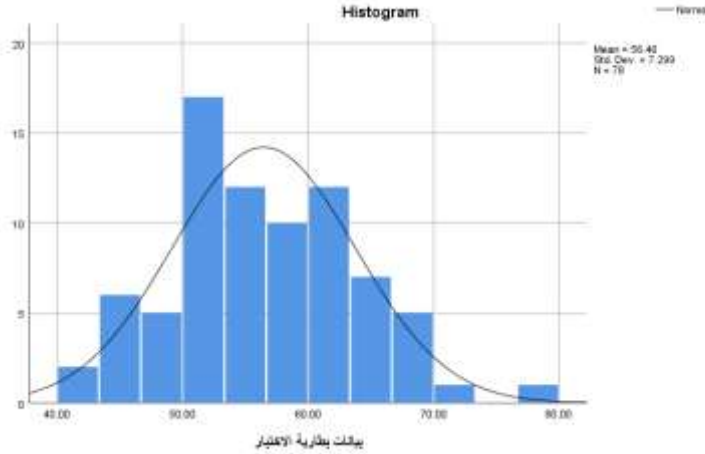
المصدر: جمال سرايحية (2021)،

وللتأكد من صحة الفرضية تم استخراج معامل شبيروويلك، ومعامل كلوموغروفسميرنوف والجدول التالي يبين ذلك:

جدول 7. يبين التوزيع الطبيعي للبيانات الخاصة ببطارية الاختبار

معامل شبيرو- ويلك (Shapiro-Wilk)				معامل كلوموغروفسميرنوف (Kolmogorov-Smirnov)			
الحكم	التقدير	Sig	الاحصائية	الحكم	التقدير	Sig	الاحصائية
تخضع للتوزيع الطبيعي	غير دالة احاثيا	0.51	0.99	تخضع للتوزيع الطبيعي	غير دالة احاثيا	0.200	0.08

المصدر: جمال سرايحية (2021)،



شكل رقم (01) يمثل المنحنى الجرجي لجوس الخاص ببيانات بطارية الاختبار.

المصدر: جمال سرايحية (2021)،

من خلال الجدول يتبين أن قيمة معامل كلوموغروفسميرنوف بتصحيح ليليفورس (Lilliefors Significance Correction) تساوي 0.08، وهي غير دالة إحصائياً وهذا لأن القيمة الاحتمالية للدلالة Sig تساوي 0.200 وهي أكبر من مستوى الخطأ من النوع الأول $\alpha = 0.05$ وبالتالي فالبيانات المستخرجة من البطارية تخضع للتوزيع الطبيعي، وهو ما يؤكد ذلك معامل معاملمشبيرو-ويلك الذي يساوي 0.99 وهو غير دال إحصائياً وهذا لأن القيمة الاحتمالية للدلالة Sig تساوي 0.51 وهي أكبر من مستوى الخطأ من النوع الأول $\alpha = 0.05$.

تصميم بطارية اختبار لانتقاء اللاعبين الناشئين في كرة اليد (دراسة ميدانية على بعض مدراس
كرة اليد الجزائرية)

ولاستخراج هذه القيم المعيارية تم استخدام القيم الزائنية والتائية المعدلة
لاستخراج القيم الخام الخاصة بحدود المستويات المعيارية.

جدول 8. يبين المستويات المعيارية.

المستويات المعيارية	جيد جدا	جيد	متوسط	ضعيف	ضعيف جدا
حدود الدرجة المعيارية	[30-20]	[40-30]	[60-40]	[70-60]	[80-70]
حدود الدرجة الزائنية	[2-/3-]	[1-/2-]	[1+/1-]	[2+/1+]	[3+/2+]
حدود الدرجة الخام	[41.86-34.56]	[49.16-41.86]	[63.76-49.16]	[71.06-63.76]	[78.36-71.06]

المصدر: جمال سرايعة (2021)

من خلال الجدول يتبين ان المستويات المعيارية الخاصة ببطارية الاختبار
المستخدمة تنقسم وفقا للدرجات الخام الى خمس مجالات تمثل هذه المستويات
وفقا لما يلي:

- المستوى الجيد جدا يتراوح بين [34.56 الى 41.86].
- المستوى الجيد يتراوح بين [41.86 الى 49.16].
- المستوى المتوسط يتراوح بين [49.16 الى 63.76].
- المستوى الضعيف يتراوح بين [63.76 الى 71.06].
- المستوى الضعيف جدا يتراوح بين [71.06 الى 63.76]

- قد نجد بيانات أقل من 34.56 وهي تعبر أن الافراد المختلفين والذين يعتبرون (الموهوبين).

- قد نجد بيانات أكبر من 78.36 وهي تعبر ان الافراد المختلفين والذين يعبرونا لأكثر ضعفا والذين يعبرون عن الافراد الواجب (استبعادهم تماما).

إذن يمكن تحديد المستويات المعيارية لبطارية الاختبار الخاصة بانتقاء اللاعبين الناشئين في كرة اليد (مدارس التكوين في كرة اليد)، ومنه الفرضية محققة.

4-2-2- مناقشة النتائج وتفسيرها للفرضية العامة:

بعد مناقشة كل من الفرضية الجزئية الأولى: تصميم بطارية اختبار من الجانب (البدني والمهاري والخططي) موجهة لانتقاء اللاعبين الناشئين (مدارس التكوين لكرة اليد). والفرضية الثانية تحديد مستويات معيارية لبطارية الاختبار الخاصة بانتقاء اللاعبين الناشئين (مدارس التكوين لكرة اليد). ومن خلال الجدول رقم (02) والجدول رقم (3، 4، 5، 6، 7، 8) اتضح لنا أن الاختبارات المكونة لبطارية الاختبار لها تجانس فيما بينها وهي ذات صدق وثبات، ومن خلال أيضا النتائج المتحصل عليها من طرف اللاعبين الناشئين المختبرين يظهر لنا جليا أن هذه البطارية وصلت إلى الأهداف التي وضعت من أجلها وفق إلى ما تطرقت إليه رقيقة شرايحية، من خلال تحديد لمستويات معيارية لبطارية اختبار للقدرات البدنية والحركية موجودة لقبول الطلبة بمعاهد علوم وتقنيات النشاطات البدنية والرياضية بالجزائر دراسة ميدانية على مستوى معهد سوق أهراس. وعليه يتضح لنا مدى أهمية هذه البطارية المخصصة لانتقاء اللاعبين الناشئين في كرة اليد (لاعبين مدارس التكوين) في الجزائر وعليه صحة الفرض العام المتمثل في إمكانية وضع بطارية لهذا الغرض محققة.

الخاتمة:

قام الباحث في هذه الدراسة بإعطاء البديل ألا وهو عملية الانتقاء عن طريق تقويم قدرات اللاعبين من خلال بطارية اختبارات في كرة اليد محكمة ومختارة من طرف أهل الاختصاص، حيث قام الباحث باقتراح مجموعة موسعة من الاختبارات المتضمنة المهارات الأساسية في كرة اليد وكذا الواجب توفرها في اللاعب وتم اختيار الاختبارات المناسبة، فخرجنا ببطارية اختبار تهدف لاختيار وانتقاء أفضل المواهب الشابة في كرة اليد للاعبين الناشئين في الجزائر. في الأخير يوصي لاعتماد على هذه البطارية في عملية انتقاء الناشئين لقصد تسهيل عمل المدرب في إختيار أحسن اللاعبين خصوصا رياضيين النخبة. ويقترح الباحث القيام بدراسات مماثلة بخصوص فئة الإناث وهذا نظرا للضعف الكبير في المنافسة على الألقاب ودعمهم بالعمل العلمي قصد الحصول على نتائج في المستقبل.

المصادر والمراجع:

الكتب:

- كمال درويش، وعماد الدين عباس، وسامي محمد علي. (1998). الأسس الفسيولوجية لتدريب كرة اليد. ط1. القاهرة. مصر: مركز الكتاب للنشر.
- محمد صبحي حسانين، وكمال عبد الحميد. (1980). القياس في كرة اليد. القاهرة. مصر: دار الفكر العربي.
- ريسان خريبط، وأبو العلا عبد الفتاح. (2016). التدريب الرياضي. ط1. القاهرة. مصر: مركز الكتاب للنشر.
- عمرو أبو المجد، وجمال إسماعيل النمكى. (1997). الموسوعة العربية لتربية وتدريب البراعم والناشئين (تخطيط برامج تربية وتدريب البراعم والناشئين). ج1. ط1. القاهرة، مصر: مركز الكتاب للنشر.

الأطروحات:

- شرايشة رفيقة. (2018). بناء وتقنين بطارية اختبار للقدرات البدنية والحركية موحدة لقبول الطلبة بمعاهد علوم وتقنيات النشاطات البدنية والرياضية في الجزائر. دراسة ميدانية على مستوى معهد سوق أهراس. أطروحة دكتوراه، جامعة محمد بوضياف. المسيلة. الجزائر.

المجّلات:

- زروال، محمد. وولد حمو، مصطفى. (2018، 04، 04). مجلة تفوق في علوم وتقنيات النشاطات البدنية والرياضية، رقم المجلد 03 (رقم العدد 01)، صفحات 25-32.
- ميهوبي، عيسى. (2022، 11، 06). مجلة تفوق في علوم وتقنيات النشاطات البدنية والرياضية، رقم المجلد 07 (رقم العدد 01)، صفحات 571-580.