

*Dirassat & Abhath*  
The Arabic Journal of Human  
and Social Sciences



مجلة دراسات وأبحاث  
المجلة العربية في العلوم الإنسانية  
والاجتماعية

*EISSN: 2253-0363*  
*ISSN : 1112-9751*

## إدارة الوقت لدى طلبة الدكتوراه

### Time Management For Phd Student

1 كنتوش منال kentouche manel 2 كورتل فريد Kourtel farid

1 جامعة 20 أوت 1955 –سكيكدة- "1955, August 20, University

manelalg86@yahoo.fr

مخبر إقتصاد، مالية وإدارة أعمال (Ecofima) Economics, Finance and Management Research Laboratory

2 جامعة فرحات عباس سطيف1، 1 Ferhat Abbas Sétif University

f.kourtel@yahoo.fr

المؤلف المرسل : كنتوش منال Kentouche Manel الإيميل: manelalg86@yahoo.fr

تاريخ القبول: 2019-11-30

تاريخ الاستلام: 2019-04-28

## ملخص:

يهدف هذا المقال الى التعرف على مقدار الوقت الذي يقضيه طالب الدكتوراه في إعداد أطروحة بحثه، وذلك من خلال مجموعة من المتغيرات الشخصية المتمثلة في الجنس، الحالة الإجتماعية والسن، وكذا مجموعة من العوامل التي يراها الباحث أساسية والمتمثلة في التكوين الأساسي الخاص بالدكتوراه، أطروحة البحث، المقال العلمي المطلوب للمناقشة أو المقالات الأخرى التي تعزز من السيرة الذاتية والأعمال العلمية التي تمكن الباحث من القيام بالترقيات وكذا التوظيف بعد المناقشة، الملتقيات العلمية الوطنية والدولية، تدريس ساعات إضافية، إضافة الى الوقت المخصص للمهام الشخصية والعائلية.

ولقد تم التوصل إلى مجموعة من النتائج أهمها: أن أغلب الطلبة المستجوبين والبالغ عددهم 257 طالب، يرون بان المدة اللازمة لإتمام أطروحة الدكتوراه هي أربع سنوات بنسبة 42,41% وهو امر عادي خاصة وان القرار يوجب ان يتم الطالب سنته الثالثة بعدها يناقش بمعنى دخوله في السنة الرابعة.

كلمات مفتاحية: إدارة الوقت، طلبة الدكتوراه، الأطروحة، المقال، التكوين، الملتقيات، الساعات الإضافية، الوقت الشخصي، الوقت العائلي.

## Abstract :

This article aims to identify the amount of time spent by phd student in the preparation of his research thesis, Through a range of personal variables, As well as a set of factors that the researcher considers to be essential in scientific research as: Research thesis, scientific article, conferences, teaching, as well as time spent on personal and family tasks.

A number of results have been reached: That most students believe that the time required to complete the doctoral thesis is four years by 42.41% , Which is normal, especially that the decision requires that the student is the third year after the discussion in the sense of entering the fourth year.

**Keywords:** time management; PhD students; Thesis; the article; formation; seminar; extra time; Personal time; Family time.

1. المقدمة:  
عن برنامج تختلف فيه المواد من تخصص لآخر يشمل كل من  
دروس التخصص، دروس في منهجية البحث وتعليم  
البيداغوجيا، دروس في تكنولوجيايات الإعلام والإتصال، دروس في  
اللغة الإنجليزية باعتبارها لغة البحث العلمي والتطور في جميع  
الميادين، كل ما سبق يتم وفق منهجية محددة وبحجم ساعي  
محدد في القاعدة الإلكترونية لوزارة التعليم العالي والبحث

إن الوقت يعد وحدة أساسية لإنجاز مختلف الأنشطة  
والمهام المطلوبة لدى طلبة الطور الثالث، كما أنها محددة قانونيا  
بثلاث سنوات متتالية مع منح رخصة لمدة سنتين  
إضافيتين(دكتوراه ل م د)، إذ يتعلق الأمر علاوة على الوقت  
المخصص لإنجاز الأطروحة خلال هته المدة بالتكوين وهو عبارة

- يدرك طالب الدكتوراه الأهمية الكبرى للوقت من خلال الحرص على استثماره والقيام بمختلف الأعمال الموكلة إليه للمناقشة في المدة المحددة قانونا.

أهداف الدراسة إن الهدف من هذه الدراسة هو كشف كيفية قضاء طالب الدكتوراه المدة من (بداية إعلان نجاحه في الإمتحان- إلى غاية مناقشته)، كما أن هذا العمل بإمكانه أن يحفز الكثير من أجل عدم التماطل والحرص على العمل الدؤوب والمستمر من خلال تقليل التسويف وجدولة وترتيب جميع الأنشطة الملزمة للقيام بها، مع تحديد مختلف الأهداف والأولويات وكذا الإلتزام بها، مع الأخذ بعين الإعتبار أثناء عملية التخطيط أن تنفذ المهام وفق ما يتناسب وساعة الطالب البيولوجية كونها تختلف من شخص لآخر فهناك من له القدرة على اتمام المهام صباحا، وهناك من يجد أوقات ذروة عطائه مساءا بالمقابل الإستمتاع بأوقات الفراغ من أجل ضمان التوازن في الجسم، فاخذ قسط من الراحة جيد، لضمان الأداء، كما أن إدارة الوقت تمكن الطالب من العمل بذكاء لا بجهد ومن أجل هيكلية شاملة للموضوع تم استخدام المنهج التالي:

منهجية الدراسة سيتم استخدام المنهج الوصفي التحليلي وكذا منهج دراسة الحالة بالاعتماد على استبيان إلكتروني باستخدام "google forms" تم توزيعه على مختلف مواقع التواصل الإجتماعي وعبر البريد الإلكتروني من ثم تحليله باستخدام مختلف الأدوات الإحصائية التي تناسب الدراسة.

## 2. ادارة الوقت

من الناحية النظرية إن إدارة الوقت هي مجموعة من العادات أو السلوكيات القابلة للتعليم والتي قد تكون مكتسبة من خلال زيادة المعرفة أو القيام بدورات تدريبية أو القيام ببعض الممارسات المتعمدة<sup>1</sup>.

إن موضوع إدارة الوقت من أهم المواضيع الإستراتيجية منذ القدم والتي تشمل مختلف جوانب الحياة اليومية خاصة منها تحصيل العلم من خلال الاستفادة من الوقت في تطوير الذات في مختلف المجالات فعن محمد بن سلام البيكندي شيخ البخاري، كان في مجلس لطلب العلم والشيخ يحدث ويملي فانكسر قلمه فنأدى: "قلم بدينار"<sup>2</sup> فتطابرت إليه الأقلام، وهو يدل على قيمة الوقت فبذل الدينار في تحصيل العلم لكي لا يضيع منه شيء، قال عبيد بن يعيـش: "أقمت ثلاثين سنة ما أكلت بيدي بالليل، كانت أختي تلقمني وأنا أكتب الحديث"<sup>3</sup> ما يعني أن ليس لديه الوقت حتى للأكل فهو شديد الإنشغال بتدوين الحديث وتصنيفه وترتيبه.

إلى جانب التكوين فالطالب ملزم بالقيام بمجموعة من المنشورات (مقال المناقشة إجباري، وأخرى غير ملزمة يحتاجها الطالب للتوظيف ويختلف تصنيفها من: منشورات دولية صنف "أ 50" نقطة، براءة اختراع دولية (المنظمة الدولية للملكية الفكرية 50 نقطة منشورات دولية صنف"ب" 40 نقطة، منشورات دولية صنف ج 30 نقطة، منشورات وطنية 25 نقطة براءة اختراع وطنية(المعهد الجزائري للملكية الفكرية 25 نقطة، والمداخلات سواء كانت دولية أو وطنية(مدخلات دولية 12,5 نقطة مداخلات وطنية 10 نقاط وهذا الأخيران يأخذان وقت لا بأس به فبدلا من أن الباحث يركز على أطروحة بحثه تجده يبحث في مواضيع أخرى وهو أهم الأسباب في زيادة المدة المحددة ب3 سنوات، أضف إلى ما سبق فالطالب لا يعمل فقط من أجل المناقشة وإنما من أجل التوظيف وهو ما يتطلب تدريس ساعات إضافية حسب معايير منشور رقم 7 المؤرخ في 28 افريل 2011 وهته الأخيرة تأخذ وقتا كبير سواء في التحضير الخاص بالمقياس المدرس، أو التصحيح أو التكليف بالحراسة وغيرها من المهام التي يكلف بها الأساتذة بغض النظر عما إذا كان طالبا أم لا فهو يعامل سواء مع الاساتذة الدائمين بالنسبة للمهام الموكلة اليه.

من هنا جاءت إشكالية الدراسة والمعبر عنها بالتساؤل الرئيسي التالي: ما هو واقع إدارة الوقت لدى طلبة الدكتوراه وما هي آفاق تحسينها؟ ينبع من هذا التساؤل مجموعة من التساؤلات الفرعية كالتالي:

- هل قمت بتكوين في إدارة الوقت؟.
- ما هي المدة التي استغرقتها التكوين الملزم لطالب الدكتوراه؟
- ما هي المدة التي تراها مناسبة لإتمام أطروحة الدكتوراه؟
- ما هي المدة اللازمة للقيام بالملتقيات العلمية؟
- ما هي المدة اللازمة لإعداد المقال العلمي؟
- ما هي المدة اللازمة التي يتطلبها تدريس ساعات إضافية؟
- ما هي المدة اللازمة المتعلقة بالأنشطة اليومية الشخصية لطالب الدكتوراه؟
- ما هي المدة المخصصة للأنشطة المتعلقة بالحياة العائلية؟
- إن الإجابة على هته التساؤلات تتطلب وضع أرضية نظرية وأخرى تطبيقية ومبدئيا يمكن وضع فرضية الدراسة التالية:

رسمية تثبت انتمائه للمؤسسة باعتباره طالب مسجل بصفة قانونية<sup>9</sup>.

### 3. الإطار التطبيقي

منهجية الدراسة إعتدنا في دراستنا هذه على المنهج الوصفي التحليلي لبناء الإطار النظري، وتم الإعتماد في الجانب التطبيقي على الاستبيان والذي قسّم إلى:

#### 1.3 الجزء الأول: السمات العامة للمبحوثين

- إن عينة الدراسة تتكون من 257 طالب دكتوراه، ووفق تحليل الجنس يستدل بأن نسبة الذكور 33,9% أما نسبة الإناث فكانت 66,1% ويمكن وضع حكم مسبق قد يكون صائبا بان اغلبية الطلبة إناث، كونهم يفضلون مواصلة الدراسات العليا على غرار الذكور الذين يفضلون التوجه الى سوق العمل. (انظر الجدول رقم1)

- وفي مجال تحليل الحالة الإجتماعية أن 29,6% متزوجين، في حين أن 65% عزاب، 5,4% حالات أخرى وقد احتلت الفئة الاولى الصدارة كون اغلب الطلبة لا يفضلون الزواج إلا بعد المناقشة كونهم يعتبرونها مسؤولية كبرى وتؤثر على وقت العمل. (انظر الجدول رقم2)

- فيما يتعلق بالفئات العمرية فان 61,5% كانت بالنسبة للفئة من 20-30 سنة وهي أكبر فئات كما انها اكبر من نصف العينة ما يعني بان الطلبة غالبيتهم من الفئة الشابة(سن العطاء)، يلها 34,2% بالنسبة للفئة من 31-40 سنة، 3,9% بالنسبة للفئة من 41-50 سنة، 0,4% بالنسبة للفئة ذات 51 سنة فأكثر. (انظر الجدول رقم3)

#### 2.3 الجزء الثاني: إدارة الوقت لدى طلبة الدكتوراه

- من خلال المعطيات نجد بأنه 92,2% لم يقوموا بتكوين في إدارة الوقت فمن المفروض ان يكون هناك برنامج تكويني يخص كل انشغالهم ويكون مستمر ومتواصل يرافق كل طالب مُكوّن (انظر الشكل رقم1) يربط انشغال الطالب بالمشرف بالإدارة في جميع مجالات حياته حتى يتمكن من المناقشة في الوقت المحدد. (انظر الجدول رقم4)

- من خلال المعطيات نجد بأن 17,89% كانت مدة التكوين لديهم أقل من ستة أشهر، في حين ان 11,28% كانت ستة أشهر، وتبقى أكبر نسبة محددة ب 51,75% اجابوا بان مدة تكوينهم كانت خلال سنة كاملة وهم غالبيتهم من طلبة الدكتوراه الجدد وآخرون من الطلبة الذين يطبق عليهم قرار المناقشة حسب 180 نقطة كونه محدد وفق قرار وزاري (رقم

#### 1.2 ماهية إدارة الوقت بالنسبة لطلاب الدكتوراه.

إن إدارة الوقت هي " إحدى إستراتيجيات إدارة التوتر، وعرفها الباحثون بإحدى العمليات التي نستطيع من خلالها إنجاز المهام والأهداف"<sup>4</sup>، من خلال تخصيص عدد ساعات معين فالبعض يخصص قضاء ساعتان يومين للعمل على الأطروحة يوميا، والبعض الآخر يفضل كتابة صفحتين يوميا، وعلى الرغم من أن لكل شخص ذروته المختلفة للكتابة، كما يقال أنه من الأفضل العمل عليها صباحا كونه يساعد على تحديد أولوياتها ويتم التحكم في مختلف الأنشطة المنوطة بهم<sup>5</sup>.

المقصود بإدارة الوقت لدى طلاب الدراسات العليا، هو القدرة على العمل بذكاء من خلال استثمار الوقت المتاح، كما أن أهم شيء بالنسبة لهم هو أن يعوا مدى أهمية التخطيط، والإلتزام به بشرط أن يخطط 80% ويترك 20% للمهام المستعجلة والطارئة "نطبق عليهم" قانون باريتو<sup>6</sup> (الفترة المخصصة للعمل على الاطروحة والأعمال العلمية ونرمز لها خلال هذا المقال بT) اما فترات الراحة فتبقى ثابتة، وفي دراسة قام بها أحد الباحثين أن الطلاب الذين لديهم فرص لممارسة مهارات إدارة الوقت يعكسون أداءا أكاديميا أفضل<sup>7</sup>، وفي دراسة قام بها أحد الباحثين أن التدريس يؤثر على البحث العلمي ويأخذ جزء كبير من الوقت والتمويل وقد قدم في نهاية بحثه التوصيات التالية:

- تقليل التأثير السلبي لكل من البحث على التدريس والعكس.

- توحيد إستراتيجيات البحث والتدريس حسب نهج فريد ومتكامل.

- الدعوة إلى تمويل مستدام ومكثف لتطوير المعرفة، وإنتاج مكثف للبحوث التطبيقية من خلال إحداث التعاون بين القطاعين العام والخاص<sup>8</sup>.

#### 2.2 المدة الزمنية الخاصة بالتكوين في الطور الثالث.

تحدد المدة القانونية للتكوين في الطور الثالث بثلاث سنوات متتالية، يمكن منح رخصة للتكوين لفائدة طالب الدكتوراه لمدة سنتين إضافيتين وتعتبر السنتان الإضافيتان للتكوين جزء من المدة القانونية ويستفيد طالب الدكتوراه بموجبها من وثيقة

يخص النتائج، 67,86% فيما يخص التوصيات خاصتان بالفترة من شهر إلى ثلاث أشهر. (انظر الجدول رقم 10)

- من خلال المعطيات نلاحظ بأن أكبر النسب كانت خاصة بالفترة من شهر إلى ثلاث أشهر لكل من إعداد المقدمة ب77,22%، تصحيح الأخطاء الإملائية والنحوية وغيرها ب73,32%، تنسيق الهوامش وقائمة المراجع ب81,9%، الطبع 88,53%.(انظر الجدول رقم 11)

- من خلال المعطيات نلاحظ بأنه فيما يخص البحث عن الملتقيات المتعلقة بالتخصص كانت أكبر نسبة خاصة (عدة أسابيع) 33,93%، في حين ان اختيار الموضوع أغلبية المبحوثين اجاب بأنه يتطلب عدة ايام فقط بنسبة 62,01%، كما نلاحظ بأن أكبر النسب كانت خاصة بالفترة "عدة أسابيع" فيما يخص كل من العمل على موضوع البحث بنسبة 65,52%، انتظار قبول الملخص بنسبة 61,23%، انتظار قبول المداخلة بنسبة 60,06%، أما فيما يخص تحضير العرض فكانت أكبر نسبة 63,96% خاصة ب"عدة أيام".(انظر الجدول رقم 12)

- من خلال المعطيات نلاحظ بأن أكبر النسب كانت خاصة بالفترة "عدة أسابيع" لكل من: البحث عن الموضوع 43,29%، الإطار النظري 55,38%، الإطار التطبيقي 45,24%، النتائج والتوصيات 45,63%، أما فيما يخص التعديل حسب شروط المجلة المرسل إليها فأكبر نسبة كانت بالنسبة للفترة "عدة ايام" بنسبة 53,43%، كما نلاحظ بأن أكبر النسب كانت خاصة بالفترة "بضعة اشهر" لكل من انتظار القبول ب50,31%، انتظار صدور العدد ب51,87%.(انظر الجدول رقم 13)

- من خلال المعطيات نلاحظ بأن أكبر النسب كانت خاصة بالفترة "بضعة أيام" لكل من: تحضير المقياس 42,12%، تحضير التقييم الدوري والامتحانات 55,38%، التصحيح الخاص بالمقياس المدرس 55,77%، التكليف بالحراسة 47,97%.(انظر الجدول رقم 14)

مع ملاحظة بأنه يوجد العديد من الباحثين الذين يحضرون المقياس في "بضعة أسابيع" 23,01% وآخرون يقومون بذلك خلال "بضعة أشهر" 2,34%، وكتعليق على النسبتين الأخيرتين هما خاصتان بالأساتذة الدائمين المتحصلين على شهادة الماجستير، وهم عادتاً أكثر تحكماً وخبرة، فيبدلون وقتاً أكبر في تحضير المقياس كما ان لهم اجر دائم، على عكس الاساتذة المؤقتين الذين يعتبرون المقياس تكوين لهم لاكتساب الخبرة، كما أنه من الاسباب التي تجعل منهم لا يبدلون الكثير من الوقت

547 مؤرخ في 2 جوان 2016) حسب المادة 29 وهذه السنة تأثر بشكل كبير كون الطالب مجبر لحضور المقياس وفي السنة الأولى يكون غير متفهم بشكل جيد لمختلف المهام المنوطة به "مندهش" يتبع التيار، في حين أن 19,06% لم يقوموا بالتكوين وانما تسجيل مباشر خاص بالنسبة لطلبة الماجستير ولا يخضعون لنفس التقييم. (انظر الجدول رقم 5)

- من خلال المعطيات نجد بأن: في المرتبة الأولى كانت توافق اجابات الطلبة الذين يرون بان المدة اللازمة لإتمام اطروحة الدكتوراه هي أربع سنوات ب42,41% وهو امر عادي خاصة وان القرار يوجب ان يتم الطالب سنته الثالثة بعدها يناقش بمعنى دخوله في السنة الرابعة، تليها المرتبة الثانية من يرى بان ثلاث سنوات كافية لاتمامها ومناقشتها حيث قدرت النسبة ب28,79%، تليها نسبة 17,50% بالنسبة للطلبة الذين يرون بان المدة اللازمة هي 5 سنوات، تليها نسبة 11,28% بالنسبة للطلبة الذين يرون بان المدة اللازمة أكثر من خمس سنوات وفي هذا الصدد نشير الى منشور رقم 03 مؤرخ في 08 مارس 2018 المتعلق بشروط وكيفيات مناقشة أطروحة الدكتوراه علوم الذين تأخروا عن المناقشة في الأجل المحددة مع ملاحظة انها لم تطبق "نظرا لكم الاحتجاجات".(انظر الجدول رقم 6)

- بالنسبة لإجابات المبحوثين فيما يتعلق المدة اللازمة لجمع الدراسات السابقة "المراجع" كانت النسب المثوية على التوالي: 41,63% يروا بان المدة اللازمة لجمع المادة العلمية هي من ستة أشهر- سنة، في حين يرى 37,35% أكثر من سنة، في حين ان اقل نسبة كانت 21,01% تخص المدة من ثلاث أشهر- ستة أشهر. (انظر الجدول رقم 7)

- بالنسبة لإجابات المبحوثين فيما يتعلق بالمدة اللازمة لوضع خطة عمل وإتمام الجانب النظري أكبر نسبة كانت 48,63% بالنسبة لأكثر من سنة، تليها نسبة 33,85% من ستة أشهر- سنة، ف17,50% من ثلاث أشهر- ستة أشهر. (انظر الجدول رقم 8)

- فيما يخص المدة اللازمة لإعداد إستبيان "في حالة ما إذا كانت الدراسة تتطلب ذلك"، نلاحظ بأن أكبر النسب كانت خاصة بالفترة من شهر إلى ثلاث أشهر لكل من الإعداد بنسبة 53,43%، التحكيم بنسبة 69,03%، التوزيع بنسبة 55,38%، الإسترداد بنسبة 65,52%، التحليل بنسبة 37,05%.(انظر الجدول رقم 9)

- بالنسبة لإجابات المبحوثين نلاحظ بأن أكبر نسبة فيما يخص التحليل قدرت ب38,22% من ثلاث أشهر إلى ستة أشهر، في حين كانت أكبر النسب على التوالي 47,58% فيما

لديهم سنة كاملة 51,75%، كما انه بالنسبة لإجابات المبحوثين فيما يتعلق المدة اللازمة لإتمام أطروحة الدكتوراه هي أربع سنوات بـ 42,41% خاصة وان القرار يوجب ان يتم الطالب سنته الثالثة بعدها يناقش بمعنى دخوله في السنة الرابعة.

ومن بين نتائج العبارة التي وردت في الإستبيان "إن كانت لديك أية إضافات أو تعليقات خاصة بأحد أو جميع العبارات السابقة الرجاء إضافتها في الأسفل بالتفصيل من فضلك" يمكن إضافة ما يلي:

- الحالة الصحية والنفسية تؤثر على الطالب وتتناسب عكسيا مع الوقت.

- بالنسبة لتدريس ساعات إضافية هناك من لم يدرس "لا يوجد وقت ينفق عليه".

- هناك وقت يخصصه الطالب للقيام بدورات تكوينية (الإلتصاف القياسي، SPSS). تؤثر على الوقت.

- العراقيل الإجتماعية، الإقتصادية والمعرفية تؤثر بشكل كبير على الوقت.

- بالنسبة لطلبة الدكتوراه الأجراء الذين يمارسون العمل خلال 8 سا يوميا وأحيانا أكثر هو من الأسباب التي تؤثر بشكل كبير على اتمام الأطروحة.

- بالنسبة للأعمال العلمية الممثل في الملتقيات فاعلمها يتطلب رسوم المشاركة قد تصل إلى 5000 دج فإذا توفر المال من الممكن المشاركة اما ان لم يتوفر خاصة وان المنحة غير كافية لتغطية تكاليف النقل والإطعام والإقامة فينتظر مدة من الزمن حتى يتمكن من ذلك.

من خلال دراسة وتحليل إتجاهات المستجوبين، وبعد التطرق إلى أهم النتائج المتوصل لها، نقدم مجموعة من التوصيات كالاتي:

- يجب ان يعي طالب الدكتوراه أن الوقت المحدد لإتمام الأطروحة كاف له ويجب أن يخطط كل المهام والأنشطة الموكلة اليه على اساس ذلك.

- يجب على كل طالب التعرف على ساعته البيولوجية وأوقات العمل التي يكون فيها في ذروة عطاه.

- التعرف على مضيعات الوقت التي تقف في عملية تنفيذ الجدول الزمني الذي تم تخطيطه، مع ضرورة جعل العمل على الأطروحة اهم شيء تقوم به يوميا.

- توفير جو العمل المناسب.

للتحضير هو الاجر الساعي الذي يتقاضاه طالب الدكتوراه والذي يعتبر ضئيل جدا، فلا توجد شهادة تمثل "رتبة طالب دكتوراه" يدرسون بشهادة الماجستير.

- من خلال المعطيات نجد بان اغلبية المستجوبين اجاب فيما يخص الوقت المتراوح للاكل والشرب بأنها اقل من ساعة بنسبة 43,68% في حين اجاب البعض بانها تتراوح ما بين 1 سا الى 2 سا 31,59%، أما فيما يخص الفئتين المعبر عنهما بنسبة 2,34% "من 4 سا الى 8 سا" و 1,17% "أكثر من 8 سا يوميا" نجد بانها غير واقعية أو القصد بها "تحضير الطعام بالنسبة للمتزوجات" وقضاء وقت كبير في المطبخ، أما وقت النوم فكانت من "من 4 سا إلى 8 سا" 62,01%، اما فيما يخص وقت أنشطة ترفيهية فالغالبية اجابة بان الفترة تكون من 1 سا الى 2 سا 39,39%، نفس الشيء بالنسبة للأنشطة الدينية صلاة، قراءة بنسبة 48,36% "من 1 سا الى 2 سا يوميا". (انظر الجدول رقم 15)

- من خلال المعطيات نجد بان أغلبية الباحثين اجابوا بانهم يخصصون 33,93% أسبوعيا الزيارات "اعیاد، مناسبات، زيارة عادية.."، في حين أن 33,15% يخصصون بضعة ساعات شهريا والباقي منهم من يخصص 18,33% و 14,82% "فئتان عكسيتان"، أما فيما يخص العمل المنزلي نسبة كبيرة جدا اجابت بأنها تتطلب بضعة ساعات يوميا بنسبة 70,2%، نفس الشيء فيما يخص التكفل بأفراد العائلة بنسبة 76,05% فالعلاقات الأسرية مهمة جدا في الاستقرار والتوازن لكنها لا يجب ان تكون اكثر من اللازم حتى تؤثر على الباحث. (انظر الجدول رقم 16)

4. خاتمة: من خلال الدراسة النظرية، وفي ضوء التحليل الذي تم في الدراسة التطبيقية لإجابات عينة الدراسة تم التوصل إلى مجموعة من النتائج تمثلت في:

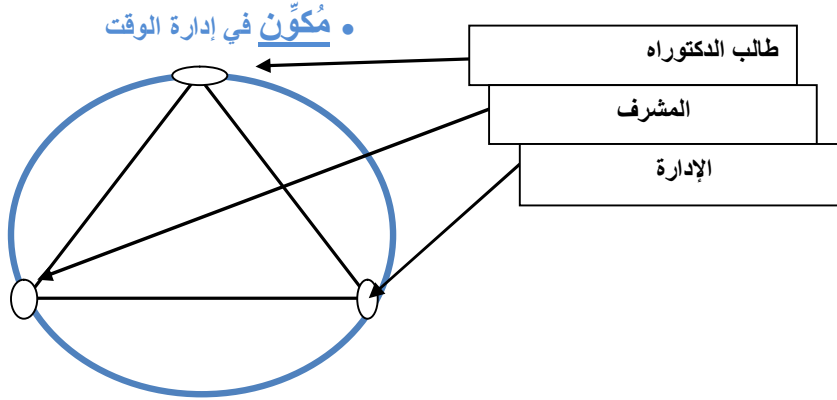
إن إدارة الوقت لدى طلبة الدكتوراه مهمة جدا في اتمام أطروحة دكتوراه في الأجل المحددة فهي تتيح امكانية للطالب تعلم كيفية تنفيذ المهام المخطط لها من جهة، من جهة اخرى تتيح له فرصة لتنمية مهاراته المعرفية وتنمية استراتيجياته الذهنية ومن ثم القدرة على توظيف مختلف المعارف والمهارات في مختلف الأعمال العلمية، ومن أبرز النتائج المتوصل اليها أن:

-أغلبية طلبة الدكتوراه لم يقوموا بتكوين في إدارة الوقت بنسبة 92,2% في حين أن 7,8% فقط قاموا بالتكوين، كما ان أغلبية طلبة الدكتوراه استغرقت مدة التكوين "الخاصة بالتخصص"

- القيام بإعداد الأعمال العلمية التي تفيد البحث فقط كونها تستغرق وقت كبير وقد تكون مضيعة للوقت في حالة ما إذا كانت خارج التخصص.
- تخصيص وقت لتعلم مختلف البرامج الإحصائية والأدوات التحليلية التي تفيد البحث، أو إيكالها لأشخاص متخصصين للقيام بذلك للإستفادة من الوقت والتركيز على الموضوع الأساسي.
- إعداد قائمة بالمهام اليومية، الأسبوعية، الشهرية التي من الواجب إنجازها ويجب أن تكون مقرونة بهدف معين ومرتبة بحسب الأولوية في التنفيذ.
- ضرورة التزام الإدارة بتقييم دوري يتراوح من (3 أشهر إلى 6 أشهر) فهو يحفز الطالب ويحثه ان لم نقل يجبره ذلك من التقدم في العمل.
- استخدام مختلف ادوات التواصل الإجتماعي، البريد الالكتروني، للتواصل مع طلبة الدكتوراه من نفس التخصص وفي مختلف ارجاء الوطن وخارجه، لتعزيز الإستفادة.
- إدراج مقياس إدارة الوقت في منهاج التكوين لدى جميع طلبة الدكتوراه باختلاف تخصصهم.
- تحفيز طلبة الدكتوراه سواء من طرف المشرف(حسن المعاملة) او من طرف الإدارة والأطراف الأخرى المتعامل معها وتوفير كل المستلزمات التي يحتاجونها حسب المستطاع.

## 5. قائمة الجداول والأشكال

شكل رقم 1: العلاقة الإرتباطية بين المكون، الطالب، المشرف، الإدارة



المصدر: من إعداد الباحثة(كنتوش منال)

جدول رقم 1: التكرارات والنسب المئوية الخاصة بمتغير "الجنس"

النسب المئوية	التكرارات	
33,9%	87	ذكر
66,1%	170	أنثى
100%	257	المجموع

المصدر: من إعداد الباحث بالاعتماد على مخرجات excel من google forms.

جدول رقم 2: التكرارات والنسب المئوية الخاصة بمتغير "الحالة الإجتماعية"

النسب المئوية	التكرارات	
29,6%	76	متزوج
65%	167	أعزب
5,4%	14	أخرى
100%	257	المجموع

المصدر: من إعداد الباحث بالاعتماد على مخرجات excel من google forms.

جدول رقم 3: التكرارات والنسب المئوية الخاصة بمتغير "السن"

النسب المئوية	التكرارات	
61,5%	158	من 20-30 سنة
34,2%	88	من 31-40 سنة
3,9%	10	من 41-50 سنة
0,4%	1	51 سنة فأكثر
100%	257	المجموع

المصدر: من إعداد الباحث بالاعتماد على مخرجات excel من google forms.

جدول رقم 4: التكوين في إدارة الوقت

النسب المئوية	التكرارات	
7,8%	20	نعم
92,2%	237	لا
100%	257	المجموع

المصدر: من إعداد الباحث بالاعتماد على مخرجات excel من google forms.

جدول رقم 5: التكوين الخاص بالدكتوراه "المدة التي استغرقها التكوين"

النسب المئوية	التكرارات	
17,89%	46	أقل من ستة أشهر
11,28%	29	سنة أشهر
51,75%	133	سنة كاملة
19,06%	49	لم يتم تكوينهم
100%	257	المجموع

المصدر: من إعداد الباحث بالاعتماد على مخرجات excel من google forms.

جدول رقم 6: يوضح المدة اللازمة في رأي الباحث لإتمام الأطروحة

الترتيب	النسب المئوية	التكرارات	
2	28,79%	74	ثلاث سنوات
1	42,41%	109	أربع سنوات
3	17,50%	45	خمس سنوات
4	11,28%	29	أكثر من خمس سنوات



المجموع	257	%100
---------	-----	------

المصدر: من إعداد الباحث بالاعتماد على مخرجات excel من google forms.

جدول رقم 7: يوضح المدة اللازمة لجمع الدراسات السابقة "المراجع"

الترتيب	النسب المئوية	التكرارات	
3	%21,01	54	ثلاث أشهر- ستة أشهر
1	%41,63	107	سنة أشهر - سنة
2	%37,35	96	أكثر من سنة
	%100	257	المجموع

المصدر: من إعداد الباحث بالاعتماد على مخرجات excel من google forms.

جدول رقم 8: المدة اللازمة لوضع خطة عمل وإتمام الجانب النظري

الترتيب	النسب المئوية	التكرارات	
3	%17,50	45	ثلاث أشهر- ستة أشهر
2	%33,85	87	سنة أشهر - سنة
1	%48,63	125	أكثر من سنة
	%100	257	المجموع

المصدر: من إعداد الباحث بالاعتماد على مخرجات excel من google forms.

جدول رقم 9: يوضح المدة اللازمة لإعداد إستبيان "في حالة ما إذا كانت الدراسة تتطلب ذلك".

المجموع	أكثر من سنة	من ستة أشهر إلى سنة	من ثلاث أشهر إلى ستة أشهر	من شهر إلى ثلاث أشهر	
الإعداد	13	33	69	137	%98,28
التحكيم	3	20	50	177	%97,5
التوزيع	6	31	71	142	%97,5
الإسترداد	7	20	55	168	%97,5
التحليل	20	47	87	95	%97,11

المصدر: من إعداد الباحث بالاعتماد على مخرجات excel من google forms.

جدول رقم 10: المدة اللازمة لإتمام الدراسة التطبيقية

المجموع	أكثر من سنة	من ستة أشهر إلى سنة	من ثلاث أشهر إلى ستة أشهر	من شهر إلى ثلاث أشهر	
التحليل	28	55	98	76	%100
النتائج	14	41	80	122	%100
التوصيات	8	29	46	174	%100

المصدر: من إعداد الباحث بالاعتماد على مخرجات excel من google forms.

جدول رقم 11: المدة اللازمة لعملية التنسيق

المجموع	أكثر من سنة		من ستة أشهر إلى سنة		من ثلاث أشهر إلى ستة أشهر		من شهر إلى ثلاث أشهر		
المقدمة	257	2,73%	7	5,85%	15	14,43%	37	77,22%	198
تصحيح الأخطاء الإملائية والنحوية وغيرها	257	1,17%	3	3,12%	8	22,62%	58	73,32%	188
تنسيق الهوامش وقائمة المراجع	257	0,78%	2	6,24%	16	11,31%	29	81,9%	210
الطبع	257	0,78%	2	3,12%	8	7,8%	20	88,53%	227

المصدر: من إعداد الباحث بالاعتماد على مخرجات excel من google forms.

جدول رقم 12: المدة المخصصة للمنتقيات العلمية

عدة أشهر		عدة اسابيع		عدة ايام		
88	34,32%	87	33,93%	85	33,15%	البحث عن الملتقيات المتعلقة بالتخصص
26	10,14%	77	30,03%	159	62,01%	اختيار الموضوع
50	19,5%	168	65,52%	46	17,94%	العمل على موضوع البحث
41	15,99%	157	61,23%	69	26,91%	انتظار قبول الملخص
44	17,16%	154	60,06%	66	25,74%	انتظار قبول المداخلة
13	5,07%	88	34,32%	164	63,96%	تحضير العرض

المصدر: من إعداد الباحث بالاعتماد على مخرجات excel من google forms.

جدول رقم 13: المدة المخصصة لإعداد المقالات (مقال المناقشة او غيره)

أكثر من سنة		سنة		بضعة اشهر		بضعة اسابيع		بضعة ايام	
<b>البحث عن الموضوع</b>									
9	3,51%	13	5,07%	66	25,74%	111	43,29%	58	22,62%
			%				%		%
<b>الإطار النظري</b>									

53	20,67	142	55,38	52	20,28	5	1,95	5	1,95	%1,95
<b>الإطار التطبيقي</b>										
20	7,8	116	45,24	104	40,56	4	5,07	13	5,07	%1,56
<b>النتائج والتوصيات</b>										
95	37,05	117	45,63	39	15,21	4	1,56	4	1,56	%0
<b>التعديل حسب شروط المجلة المرسل إليه</b>										
137	53,43	102	39,78	16	6,24	0	0	0	0	%0
<b>انتظار القبول</b>										
19	7,41	58	22,62	129	50,31	26	10,1	26	10,1	%9,75
<b>انتظار صدور العدد</b>										
7	2,73	35	13,65	133	51,87	50	19,5	50	19,5	%12,48

المصدر: من إعداد الباحث بالاعتماد على مخرجات excel من google forms.

جدول رقم 14: المدة المخصصة لتدريس الساعات الإضافية

بضعة أشهر	بضعة أسابيع	بضعة أيام	بضعة ساعات				
6	23,01	59	42,12	108	31,59	81	تحضير المقياس
3	17,55	45	55,38	142	24,96	64	تحضير التقييم الدوري والامتحانات
2	10,53	27	55,77	143	31,98	82	التصحيح الخاص بالمقياس المدرس
3	11,7	30	47,97	123	38,22	98	التكليف بالحراسة

المصدر: من إعداد الباحث بالاعتماد على مخرجات excel من google forms.

جدول رقم 15: الوقت المتعلق بالحياة الشخصية "في اليوم الواحد"

بضعة دقائق	أقل من ساعة	من 1 سا الى 2 سا	من 2 سا الى 4 سا	من 4 سا الى 8 سا	أكثر من 8 سا يوميا		
<b>أكل وشرب</b>							
27	10,53	11	43,68	81	31,59	28	10,92
2	2	2	2	2	2	2	2
<b>نوم</b>							
3	1,17	3	1,17	20	7,8	23	8,97
3	1,17	3	1,17	20	7,8	23	8,97

أنشطة ترفيهية											
30	11,7	52	20,28	101	39,39	62	24,18	9	3,51	3	1,17
	%		%		%		%		%		%
انشطة دينية صلاة، قراءة											
9	3,51	70	27,3	124	48,36	45	17,55	6	2,34	3	1,17
	%		%		%		%		%		%

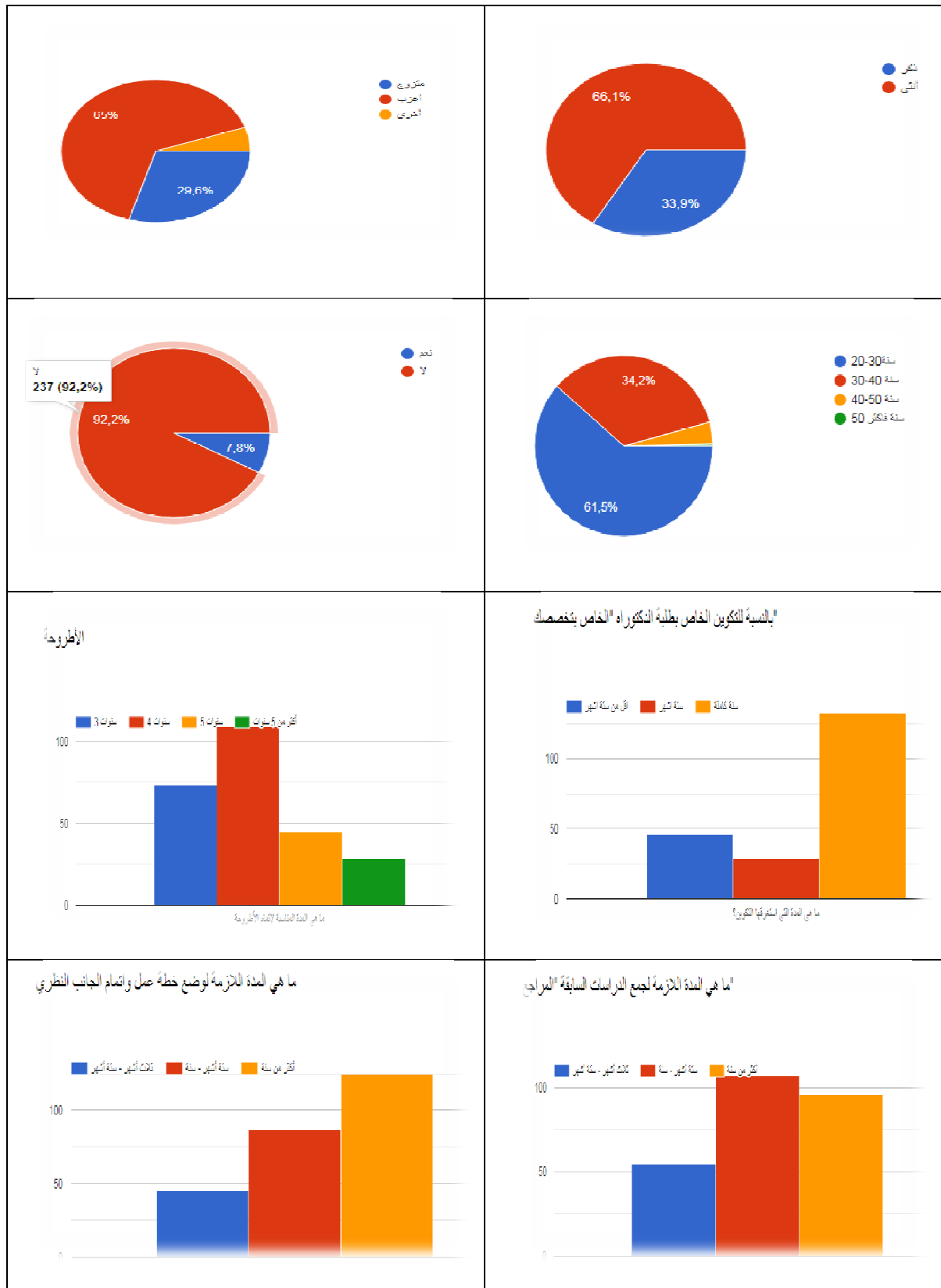
المصدر: من إعداد الباحث بالاعتماد على مخرجات excel من google forms.

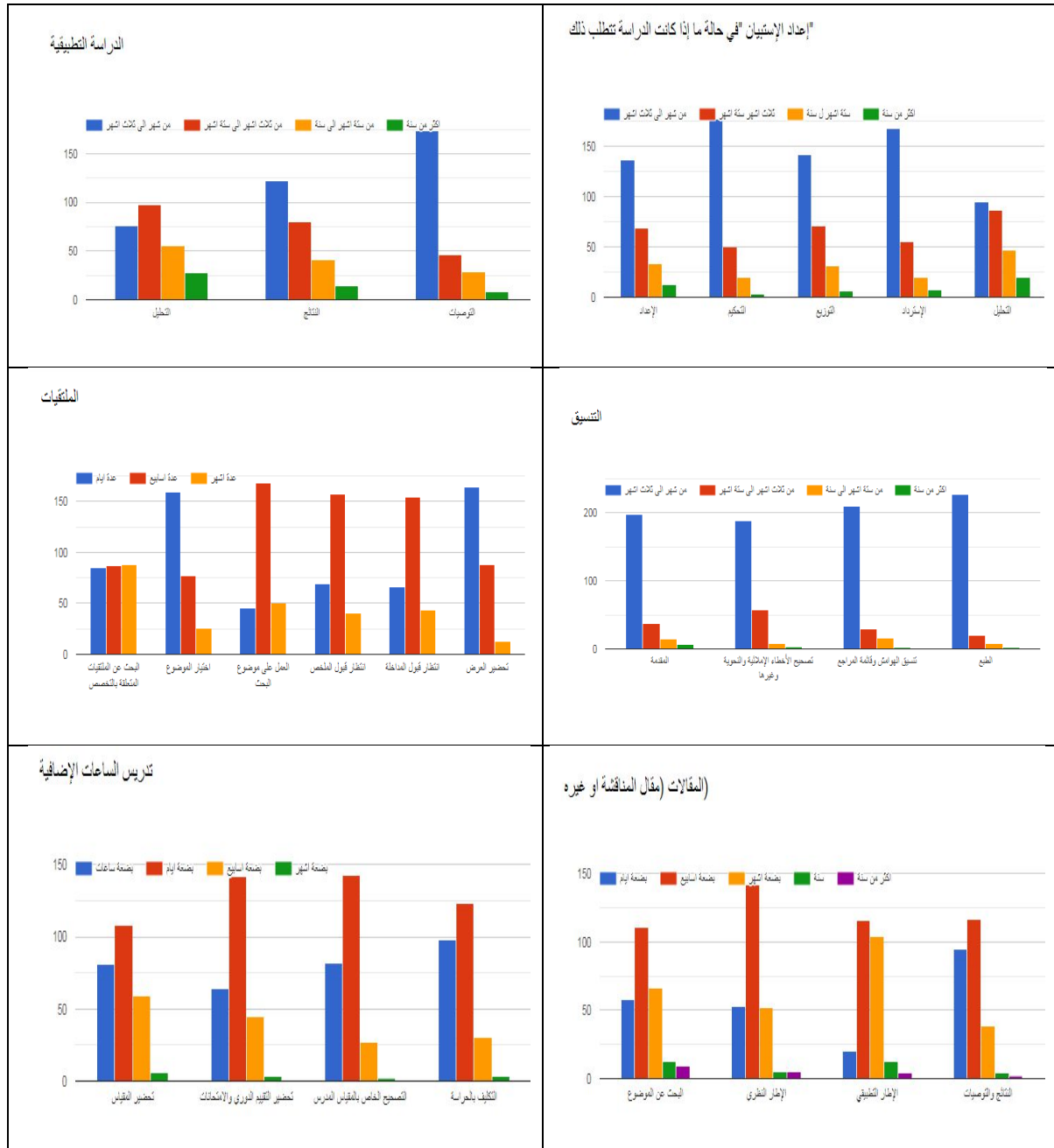
جدول رقم 16: الوقت المتعلق بالحياة العائلية

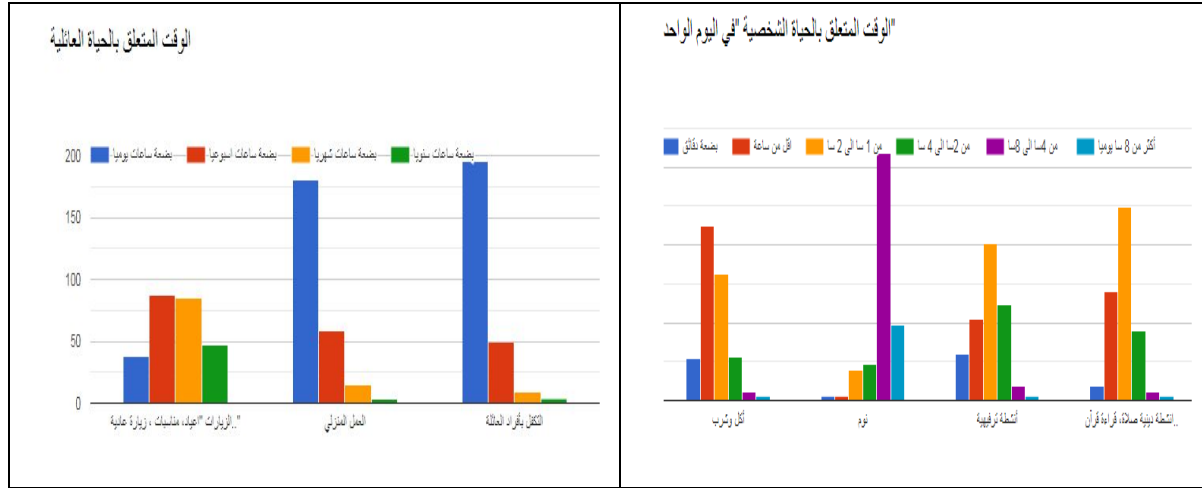
بضعة ساعات يومية	بضعة ساعات اسبوعيا	بضعة ساعات شهريا	بضعة ساعات سنويا
الزيارات" اعياد، مناسبات ، زيارة عادية" ..			
38	14,82	87	33,93
	%		%
العمل المنزلي			
180	70,2	59	23,01
	%		%
لتكفل بأفراد العائلة			
195	76,05	49	19,11
	%		%

المصدر: من إعداد الباحث بالاعتماد على مخرجات excel من google forms.

جدول رقم 17: يوضح مختلف الأشكال البيانية المستخرجة من إجابات المبحوثين







المصدر: من إعداد الباحث بالاعتماد على مخرجات excel من google forms.

- عبد الفتاح أبو غدة، نفس المرجع، ص33.
- فادي حسن عقيلان، إدارة الوقت والذات، دار المعترف للنشر والتوزيع، الطبعة الأولى، الأردن، السنة 2014، ص53.
- Laurent Hermel; **100 question pour comprendre et agir La Gestion du temps**; Saint Denis Afrnor; 2005, page 24-25.

مواقع الإنترنت:

- Elizabeth Gritter, **Time Management Tips for Dissertation**  
Writing: [http://thesawh.org/wpcontent/uploads/2012/06/Gritter\\_Revised\\_Time\\_Management\\_Tips\\_SAWH\\_Toolkit\\_Submission.pdf](http://thesawh.org/wpcontent/uploads/2012/06/Gritter_Revised_Time_Management_Tips_SAWH_Toolkit_Submission.pdf) 27/04/2019,17H41.

القرار:

- القرار رقم 547 المؤرخ في 02 جوان يحدد كيفية تنظيم التكوين في الطور الثالث وشروط اعداد اطروحة الدكتوراه ومناقشتها، المادة 19، 2016، ص5.

7. اليومامش:

6. قائمة المراجع:

المقالات:

- Karim Babayi Nadinloyia, Nader Hajloob, **The Study Efficacy of Time Management Training on Increase Academic Time Management of Students**, 3rd World Conference on Psychology, Counselling and Guidance, Procedia-Social and Behavioral Sciences, Volume 84, 9 July 2013, 2012, p135
- Wasan Siddiq Yahya Alsalem1, Lujain Abduh Alamodi1, **The Effect of Time Management on Academic Performance among Students of Jazan University**, The Egyptian Journal of Hospital Medicine Vol. 69 (8), October 2017, Page 3042.
- Locke William, **Intégrer les stratégies de recherche et d'enseignement: Les implications pour la gestion et la conduite des établissements au Royaume-Uni** *Gestion de l'enseignement supérieur*, vol. 16/3, 2005, page18.

الكتب:

- عبد الفتاح أبو غدة، قيمة الزمن عند العلماء، الطبعة الخامسة عشر، دار البشائر الإسلامية، لبنان بيروت، السنة 2016، ص32.

<sup>1</sup> Karim Babayi Nadinloyia\* , Nader Hajloob , Nasser Sobhi Garamaleki c, Hasan Sadeghid , **The Study Efficacy of Time Management Training on Increase Academic Time Management of Students**, 3rd World Conference on Psychology, Counselling and Guidance, 2012, p135

<sup>2</sup> عبد الفتاح أبو غدة، قيمة الزمن عند العلماء، الطبعة الخامسة عشر، دار البشائر الإسلامية، لبنان بيروت، السنة 2016، ص32.

<sup>3</sup> عبد الفتاح أبو غدة، نفس المرجع، ص33.  
<sup>4</sup> فادي حسن عقيلان، إدارة الوقت والذات، دار المعترف للنشر والتوزيع، الطبعة الأولى، الأردن، السنة 2014، ص53.

<sup>5</sup> Elizabeth Gritter, **Time Management Tips for Dissertation Writing** :  
[http://thesawh.org/wpcontent/uploads/2012/06/Gritter\\_Revised\\_Time\\_Management\\_Tips\\_SAWH\\_Toolkit\\_Submission.pdf](http://thesawh.org/wpcontent/uploads/2012/06/Gritter_Revised_Time_Management_Tips_SAWH_Toolkit_Submission.pdf)  
27/04/2019,17H41.

<sup>6</sup> Laurent Hermel; **100 question pour comprendre et agir La Gestion du temps**; Saint Denis Afnor; 2005, page 24-25.

<sup>7</sup> Wasan Siddiq Yahya Alsalem1, Lujain Abduh Alamodi1, **The Effect of Time Management on Academic Performance among Students of Jazan University**, The Egyptian Journal of Hospital Medicine (October 2017) Vol. 69 (8), Page 3042.

<sup>8</sup> Locke William, **Intégrer les stratégies de recherche et d'enseignement: Les implications pour la gestion et la conduite des établissements au Royaume-Uni** *Gestion de l'enseignement supérieur*, vol. 16/3, 2005, page18.

<sup>9</sup> القرار رقم 547 المؤرخ في 02 جوان يحدد كيفية تنظيم التكوين في الطور الثالث وشروط اعداد اطروحة الدكتوراه ومناقشتها، المادة 19، 2016، ص5.