

Reflexiones en torno del origen de la antigua Plaza de Armas en Orán y su minarete y las intervenciones españolas a partir de 1509.

تأملات في أصل الساحة المركزية القديمة في وهران ومئذنتها

والتدخلات الإسبانية بداية من عام 1509

✍ Nombre y Apellido del autor1: Dra. Belarbi Zohra- بلعربي الزهرا- pp679-697
Grado y afiliación: M.C.B- Departamento de Español- Facultad de lenguas extranjeras- Universidad Orán 2- Argelia.
Correo Electrónico: belarbiyy@gmail.com.

fecha de recepción13/03/2021 fecha de revisión04/04/2021.Fecha de aceptación30/04/2021

Resumen: Para la política colonizadora de los españoles, la ciudad fue considerada como un instrumento de colonización, así la necesidad de controlar y dominar los territorios conquistados dio lugar a una política urbanística específica para cada caso. En cuanto a Orán a pesar de dar más importancia a las fortificaciones, los españoles introdujeron también elementos de la arquitectura civil, tal como la Plaza de Armas. de este modo adaptaron el antiguo trazado de la medina a las necesidades de un presidio. Entre las primeras medidas tomadas por los nuevos colonos fue la conversión de mezquitas en iglesias, en la Plaza de Armas proyectaron el convento y la iglesia San Francisco cuyo lugar está ocupado hoy día por la Mezquita de mohamed Othman el kebir y su minarete caracterizado con un estilo arquitectural del mundo musulmán del Mediterráneo occidental que se ha expandido en el Ándalus, en el Magreb central y en el Magreb occidental. Todas estas realidades históricas nos han dejado plantear la posibilidad, de que se trata de la antigua mezquita Aljama ubicada en la antigua Plaza Central de la ciudad musulmana tradicional antes de la llegada de los españoles, a principios del siglo XVI. Cabe señalar que todos los elementos arquitecturales como urbanísticos evocados en este tema, llevan un carácter patrimonial bastante significativo en relación con la historia de la ciudad de Orán.

Palabras clave: Plaza de Armas, Orán, Medina, Mezquita, Iglesia Minarete, Ándalus, Arquitectura, Urbanismo, Patrimonio.

Abstract: For the colonizing policy of the Spanish, the city was considered as an instrument of colonization, thus the need to control and dominate the conquered territories gave rise to a specific urban policy for

each case. Regarding Oran, despite giving more importance to the fortifications, the Spanish also introduced elements of civil architecture, such as the Main Square. In this way they adapted the old layout of the medina to the needs of the penal colonies. Among the first measures taken by the new settlers was the conversion of mosques into churches, in the Main Square they projected the convent and the San Francisco church whose place is occupied today by the Mosque of Mohamed Othman el Kebir and its minaret characterized with a architectural style of the Muslim world of the western Mediterranean that has expanded in the Andalus, in the central Maghreb and in the western Maghreb. All these historical realities have allowed us to raise the possibility that it is the old Aljama mosque located in the old Central Square of the traditional Muslim city before the arrival of the Spanish, at the beginning of the 16th century. It should be noted that all the architectural and urban elements evoked in this research a fairly significant heritage character in relation to the history of the city of Oran.

Keywords: Main Square, Oran, medina, church, Mosque, minaret, the Andalus, architecture, urbanism, heritage.

ملخص: بالنسبة للسياسة الاستعمارية للإسبان، كانت المدينة تعتبر أداة للاستعمار، وبالتالي أدت الحاجة إلى السيطرة على الأراضي المحتلة، والهيمنة عليها إلى ظهور سياسة عمرانية محددة لكل حالة. فيما يخص وهران، وعلى الرغم من إعطاء أهمية أكبر للتحصينات، قدم الإسبان أيضًا عناصر من العمارة المدنية، مثل الساحة المركزية. وبهذه الطريقة قاموا بتكييف التصميم القديم للمدينة الإسلامية حسب احتياجات الحصون. ومن أولى الإجراءات التي قام بها المستوطنون الجدد، تحويل المساجد إلى كنائس، وفي الساحة المركزية قاموا بتخطيط الدير وكنيسة سان فرانسيسكو التي يحتل مكانها اليوم مسجد محمد بن عثمان، ومئذنته التي تتميز بالطراز المعماري للعالم الإسلامي في غرب البحر الأبيض المتوسط التي امتدت إلى الأندلس، المغرب الأوسط والمغرب الأقصى. كل هذه الحقائق التاريخية سمحت لنا بإثارة احتمال أن يكون المسجد هو نفسه مكان الجامع الكبير الذي يقع في ساحة الميدان للمدينة الإسلامية القديمة قبل وصول الإسبان؛ في بداية القرن السادس عشر، وتجدر الإشارة إلى أن جميع العناصر المعمارية والعمرانية التي أثرت في هذا البحث تحمل طابعًا تراثيًا كبيرًا إلى حد ما بالنسبة لتاريخ مدينة وهران.

الكلمات المفتاحية: الساحة المركزية، وهران، المدينة الإسلامية، الكنيسة، المسجد، المئذنة، الأندلس، العمارة، العمران، التراث.

Introducción: Orán, como cualquier ciudad musulmana del Magreb, y desde el principio de su fundación en el siglo X, antes de ser ocupada por los españoles a principios del siglo XVI, tuvo los criterios de una medina, perteneciente al mundo musulmán de occidente, y formando parte del ámbito mediterráneo. Tuvo un trazado semejante a lo de las ciudades del Ándalus; heredadas por los españoles después de la reconquista. Su diseño inicial obedecía a un trazado urbanístico peculiar cuya trama es irregular, que los españoles modelaron y adoptaron a sus principios urbanísticos. Uno de los elementos introducidos fue la Plaza de Armas, y así compartió Orán; con las ciudades españolas de aquel periodo algunos rasgos de su configuración espacial, a pesar de considerar la ciudad a partir de 1509 como uno de los presidios y enclaves lejos de las tierras peninsulares.

Lo que nos ha empujado a plantear una serie de preguntas entorno al origen de la Plaza de Armas de Orán y del minarete que domina la plaza, primero es la concepción de la plaza y su ubicación céntrica y segundo es el estilo arquitectural del minarete que desafía cualquier arquitecto y que predomina la plaza y la caracteriza dándole una identidad peculiar. Estas dos vertientes son el punto de partida de una problemática basada esencialmente en dos interrogaciones: primero en torno del rol inicial de la Plaza de Armas preguntándonos si ¿Ha sido esta última edificada en el mismo sitio de la plaza central de la medina cuyo elemento principal fue la Gran Mezquita o Mezquita Aljama teniendo así un rol religioso y comercial desde los inicios de la ciudad en el siglo X, o ha sido proyectada en el lugar de una plaza secundaria de la antigua medina? Todas estas reflexiones nos llevan hacia unas pistas que diseñan la segunda vertiente de la problemática, planteando la hipótesis de la ubicación de la Mezquita Aljama en el mismo lugar y el minarete que parece como un ejemplo típico de la arquitectura del occidente musulmán en el Ándalus y en el Magreb, de allí proponemos las interrogaciones siguientes ¿tiene este elemento arquitectural; orígenes en la historia anterior a la presencia española o es una obra del siglo XVIII?

Para alcanzar estos dos objetivos específicos, hemos basado nuestro análisis en los planes existentes en los archivos y la configuración actual de la plaza apoyándonos en los textos históricos y los relatos de los

cronistas introduciendo así el periodo histórico arabo musulmán de la ciudad.

Pero antes de abordar estos puntos hemos evocado brevemente una aproximación histórica sobre la evolución de la Plaza de Armas. Además de intentar acceder a la información y datos ubicados esencialmente en el archivo general de Simancas AGS buscando los orígenes de la plaza introducida por los españoles. Mientras, entorno al minarete hemos basado nuestro estudio en un breve análisis de los minaretes en el Magreb bajo el periodo de los Otomanos. Cabe señalar que la plaza de Armas tal como el minarete son elementos urbanísticos y estructurales dentro del tejido urbano de la ciudad que representan unos ejemplos patrimoniales de la época medieval tal como de la época moderna caracterizada por la presencia española en la ciudad y luego de la época de la recuperación de la ciudad por los Otomanos, lo que da una importancia considerable a este tipo de estudio.

1. Evolución histórica de la Plaza de Arma en los territorios conquistados: Una de las aportaciones más singulares de la arquitectura y del urbanismo español a la general historia de la ciudad es: la Plaza Mayor y su arquitectura muy ordenada¹. Tradicionalmente es la plaza central donde se concentra el núcleo de la vida urbana. Sin embargo, es importante señalar que existe una diferencia entre la Plaza Mayor y la Plaza de Armas, siendo esta última la más antigua y a veces la plaza fundadora de la ciudad. Generalmente la Plaza de Armas tiene origen en el medievo, en los cuarteles y en los castillos medievales, así que desde un punto de vista histórico es el punto de partida para una evolución posterior de la plaza mayor a partir del siglo XVI y que se ira repitiendo con menor o mayor medida a lo largo de los años². la plaza fue rodeada de edificios más representativos del poder como la casa real, el ayuntamiento, la iglesia o el almacén de granos. La cita siguiente apoya la idea de que la Plaza Mayor surgió a partir de la modernidad y es una evolución de la antigua Plaza de Armas: Desde el punto de vista cronológico el siglo XVI supone el despegue decidido de la nueva y ordenada Plaza Mayor, (...) tal y como vamos a conocerla hasta el siglo XIX. En aquella centuria se dieron toda una serie de circunstancias

1- Pedro Navascues, (2002), *la plaza mayor en España: Origen y evolución*. Ávila. Edit: Fundación Cultural Santa Teresa Instituto de Arquitectura Juan de Herrera.P. 8.

2- Cristina Jimenez Ejido(2019), *puesta en valor del modelo de plaza mayor español*. Trabajo de fin de grado.Escuela técnica superior de arquitectura. Universidad politécnica de Madrid. P 25. Recuperado de: <http://oa.upm.es/54227/>

históricas, económicas y estéticas que formalizaron la Plaza Mayor, tal y como convenía a la España del Siglo de Oro, y tal y como se llevó a América como pieza sobresaliente y emblemática del proceso colonizador.¹

A partir del siglo XVI, la actuación de los españoles en los territorios conquistados en el norte de África y en América, fue adoptar las ciudades ocupadas a sus necesidades urbanísticas como nuevos colonos además de dar mucha importancia a la arquitectura militar edificaron otras nuevas obras civiles. Así que la política urbanística estuvo muy relacionada con la política colonial. Todo representado en un proceso de: descubrimiento, conquista, colonización y por tanto de fundación de las ciudades, un proceso que obedeció a una política centralizada².

Hecho que dio lugar a la Plaza Mayor en América o la Plaza de Armas en los presidios norteafricanos. Este espacio público que es la plaza tuvo una estructura espacial cerrada y con pórticos, un espacio destinado a ser utilizado como escenario de las celebraciones públicas. Además de su rol municipal, la plaza tuvo un rol económico y social y hasta estético con el cambio de las condiciones históricas.³ es verdad que la Plaza de Armas en las ciudades de los territorios ocupados era el lugar urbano privilegiado, equivalente de la Plaza Mayor en el mundo hispánico, que servía como espacio de reunión de las diferentes funciones: política, religiosa y económica en la ciudad, pero no compartía con las Plazas Mayores clásicas de España, el aspecto estético del cuadro arquitectural compuesto de monumentos grandiosos que reflejaban el podermonárquico y su prestigio. Por lo tanto, en muchas ciudades tal como en unas ciudades peninsulares, la Plaza de Armas no traducía automáticamente la concentración de toda la vida urbana puesto que las actividades comerciales se compartían entre diferentes plazas secundarias de la ciudad y a veces están concentradas en unas calles principales, y hasta los edificios públicos y religiosos principales están dispersados dentro del espacio urbano. Pero cuando no goza la Plaza de Armas, de una centralidad geométrica dentro del trazado urbano y tampoco de una

1- Pedro Navascues, (2002). Op.cit, p 14.

2- Javier, Aguilera Rojas. (1994). *Fundación de las Ciudades Hispanoamericanas*, Madrid, Mapfre, D.L. P 27. Recuperado el:02/03/2021 de <http://www.larramendi.es/es/consulta/registro.do?id=9807>

3- Teresa Avellanos (1998), *Plazas Mayores De España*, Madrid, Ediciones Rueda. P.244.

centralidad funcional, guardó su centralidad simbólica siendo la Plaza de Armas de la ciudad¹.

2. Descripción y rol histórico de la Plaza de Armas de Orán: Una vez ocupada Orán a principios del siglo XVI, los españoles dirigieron el trazado de la ciudad hacia albergar las tropas, creando ejes y caminos para sus desplazamientos y abriendo plazas para permitir y facilitar las concentraciones y agrupaciones de los soldados y adoptando los espacios según las necesidades que exige el urbanismo colonial, dando más primacía a las fortificaciones. Así que los españoles tuvieron la intención de hacer de la ciudad conquistada, una réplica de las ciudades de la patria imponiendo el estilo y el concepto del vencedor².

La Plaza de Armas de Orán es relativamente proporcional con la superficie global de la ciudad en aquel periodo, tenía la forma de un espacio cerrado irregular, situado cerca del convento e iglesia de San Francisco. Dado su aspecto físico irregular, de la Plaza de Armas salían las principales vías de la ciudad que se dirigían a la Alcazaba y hasta las puertas de la ciudad. No lejos de la Plaza de Armas, se hallaban otras plazas y plazuelas. A partir de la segunda ocupación en el año 1732 y con nuevos aires renovadores procedentes de Europa y sobre todo de Italia, los Borbones, emprendieron cambios profundos en las ciudades peninsulares proyectando muchas obras que fueron patrocinadas en mayoría por arquitectos italianos³.

En el caso de Orán, y a pesar de ser un presidio español, se hicieron también muchos cambios en la estructura urbana de la ciudad, entre ellos las reformas de la Plaza de Armas donde se han proyectado nobles edificios como el Ayuntamiento junto a otras construcciones como la Junta de Gobierno, las casas consistoriales y la Junta de Comercio y más otros edificios importantes que tenían soportales en mayoría, cuyas estructuras estuvieran en madera.

1- Alice, Beuf. (2020). Centralidad y policentralidad urbanas: Interpretaciones, teorías, experiencias. *Espiral, revista de geografías y ciencias sociales*, 1(2), 131 - 155. P.133. Recuperado el 02/03/ 2021 de <http://dx.doi.org/10.1538espiral.v1i2.17135>

2- Epalza Mikel de y Vilar Juan Bautista. (1988), *Planos y Mapas Hispánicos de Argelia, siglos XVI-XVIII. Plans et cartes hispaniques de l'Algérie XVI-XVIII siècles*, (édition bilingue), Instituto Hispánico Árabe de Cultura, Facultad de Letras, Murcia. P 26.

3- *Características del urbanismo barroco en España y evolución de la arquitectura*. Recuperado el 15/01/2021 de <https://www.slideshare.net/ignaciosobron/caractersticas-del-urbanismo-barroco-en-espaa-y-evolucin-de-la-arquitectura>.

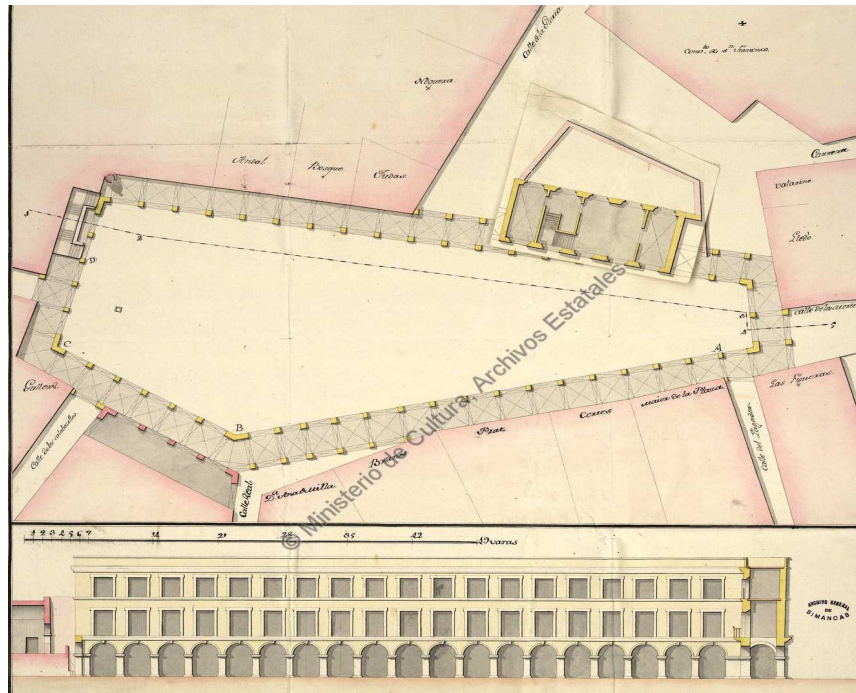


Figura 1: plano y perfil de la plaza de Armas de Orán con la obra de los pórticos¹.

Fuente: AGS. Secretaría de Guerra, Legajos 03471.

En el diseño de la figura 1 y a nivel de la elevación podemos distinguir unos soportales a lo largo de los edificios, con arcos abovedados apoyados en columnas dóricas de bases y capiteles dobles, los salientes cubiertos de los soportales sostenían fachadas uniformes con balcones dobles y con friso². El conjunto daba al centro urbano de la ciudad una belleza equilibrada y simétrica, de acuerdo con el gusto de la época, cabe señalar que estas transformaciones se hicieron bajo el gobierno de Don Eugenio Alvarado en el año 1772³.

A principios de la segunda ocupación española la práctica de ornamentación de los edificios públicos, por escudo de armas e

1- El documento que lleva los planos de la figura 1 es uno entre los documentos que acompaña la carta de Eugenio de Alvarado a don Juan Gregorio Muniain, hecha en Orán el 12 de agosto de 1771.

2- Según el plan y perfil de la plaza de Armas de Orán con la obra de los pórticos, ubicado en el: AGS. Secretaría de Guerra, Legajos 03471.

3- Epalza Mikel de y Vilar Juan Bautista. (1988). Op.cit. P. 28.

inscripciones imperiales era muy usada por los españoles y demuestra seguramente el interés que llevaban estos últimos a la ciudad colonizada. Sabiendo que los ornamentos forman parte de la memoria colectiva de una ciudad, si se toma en cuenta que el ornamento no solo es arte basado en una técnica y manifestación cultural sino también una función social que transmite mensajes e identidad¹. Partiendo de esta realidad histórica se ha usado la plaza como espacio de representación simbólica para la monarquía. Esta última fue adornada con el busto del rey Carlos III, ilustrado en la figura 2, y que presidía la plaza y estaba puesto sobre una columna dórica con base de mármol cuadrada donde se podían ver unas inscripciones en español y en latín².

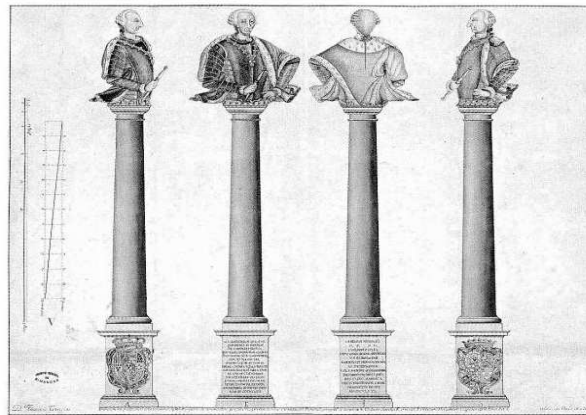


Figura 2: Columna y busto de Carlos III en la plaza de Orán.
Fuente: AGS. Secretaría de Guerra, Legajos 00947.

Cabe mencionar que bajo el reinado de Carlos III, fueron construidos los mejores edificios de Orán y los de muchas ciudades españolas³. En el segundo episodio de la presencia española en Orán se mejoró la red de las calles que fueron todas y sin excepción cubiertas con revestimiento, incluida la Plaza Mayor donde se hallaba el centro de la ciudad que adquirió un aspecto moderno durante los años sesenta del

1- Marcos Paulo Sempértegui Cárdenas (2017) *Catálogo Comentado de Ornamentos Arquitectónicos, periodo 1870- 1940*. Tesis. Facultad de arquitectura y urbanismo, Cuenca, P14.

2- Epalza Mikel de y Vilar Juan Bautista. (1988), Op. Cit. P18.

3- Ibidem, p 17.

siglo XVIII¹. El conjunto de las obras en la Plaza de Amas coincidía con la existencia del teatro en la ciudad, aquel panorama de lujo fue quizás uno de los factores que hubiera dado el nombre de “corte chica” a la ciudad, término que se supone haber sido usado durante la segunda ocupación española, según lo que piensan algunos historiadores². Notamos que, a pesar de estos cambios que se manifestaron en el campo del urbanismo y de la arquitectura de la ciudad de Orán, las contribuciones quedan más o menos modestas en comparación con las emprendidas en las ciudades españolas bajo los Borbones, algo que se afirma en los planos donde observamos una cierta sobriedad arquitectural de las inmediaciones y de los edificios que rodean la plaza.

3. Desde los orígenes de la plaza hasta hoy: la iglesia de San Francisco en el lugar de la Mezquita: Es sobre la plaza actual Chikh Abdelbaki Benziane que se ha levantado la antigua Plaza de Armas de la ciudad. A principios del siglo XIX y con la llegada del colonialismo francés tuvo el nombre de la Plaza del Hospital. Los nuevos colonos llevaron la misma plaza como centroy edificaron el primer hospital militar y el campamento en el sitio del convento de San Francisco y sus alrededores, muy cerca de la mezquita hasta que se dio el nombre del Hospital de la Mezquita a la estructura sanitaria proyectada allí. Y al trasladar el hospital militar hacia Baudens³ se ha cambiado la denominación de la plaza dándole el nombre de la plaza de la Perle⁴, pero se desconoce la fecha exacta a partir de la cual se dio este nombre a la plaza y por qué razón. Pero una de las explicaciones dice que esta denominación esta debida a la cafetería de la Perla cuya situación estuvo en la plaza y tal vez esté al origen del nombre del lugar⁵. Desde la plaza distinguimos el minarete que se impone con su estilo junto a la Mezquita también denominada de la Perle relativo a la plaza conocida hoy por la Mezquita del bey Mohamed Otman el Kebir⁶.

1- René, Lespes. (2003). *Oran, étude de géographie et d'histoire urbaine*, Edición Bel Horizon, Orán. P 21.

2- Monnereaux, (1872) Les inscriptions d'Oran et de Mers-el-Kébir. Notice historique sur ces deux places depuis la conquête jusqu'à leur abandon en 1792, par le général Crispín Ximenez de Sandoval. *Revue Africaine*, vol.16, pp. 53-69,

3- Es la denominación del primer hospital civil de Orán, hoy está abandonado y quedan sus vestigios en sidi EL Huari no lejos de la plaza.

4- Perle en francés quiere decir una perla.

5- Fey, Henri Leon, (1987). *Histoire d'Oran avant pendant et après la domination espagnole*. Edición Jacques Antoine Royer, París. P 32.

6- La fotografía de la figura 3, ilustra muy bien el conjunto: Plaza+Minarete



Figura 3: La plaza Echeikh Abdelbaki Bouziane en Sidi el Houari. ex Plaza de Armas. (Fuente: fotografía del autor)

Según lo que atestigua una inscripción incompleta, la mezquita fue construida en 1799. La lectura de los planos de la plaza de Armas de Orán ilustrados en la figura 1, confirma la situación del convento de los franciscanos en las cercanías de la plaza, no son solo estos documentos que indican esta situación, sino también los planos de los baños del bigotillo edificados por el bey Buchlaghem durante la primera recuperación de la ciudad en el año 1708, indican la existencia del convento y de la iglesia de san francisco en el mismo lugar. De ello, podemos confirmar que se trata del mismo sitio actualmente ocupado por la mezquita cuyo minarete es un ejemplo típico de la arquitectura del occidente musulmán en el Ándalus y en el Magreb. Los baños tal como el resto de las dependencias de la mezquita llamada hoy: mezquita Mohamed el bey Otman el Kebir, son usados como sede de la asociación SDH¹.

1- Asociación para la rehabilitación del viejo hospital de Orán, más comúnmente conocida bajo la denominación Salud de Sidi El Houari en francés Santé Sidi el Houari (SDH) ha sido aceptado como asociación en enero de 1992.

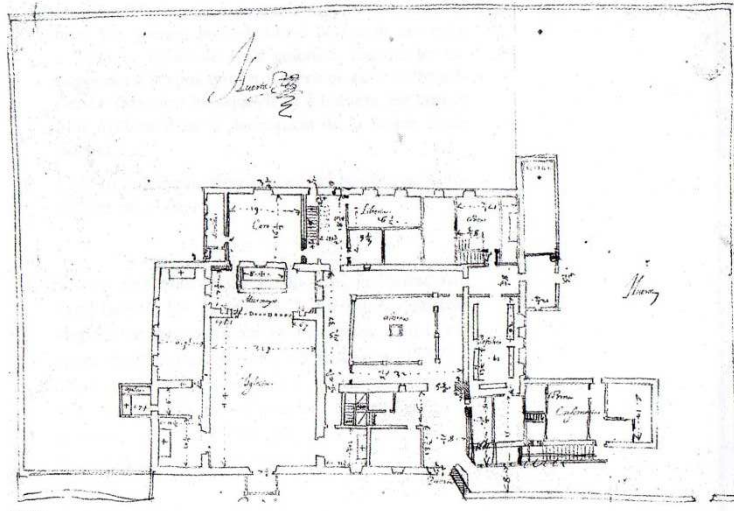


Figura 4: Plano de la iglesia y el convento de San Francisco
(Primera mitad del siglo XVI). Fuente: Epalza y Vilar (1988), P249.

El mapa ilustrado en la figura 4 data del año 1535 menciona el plano a del convento de los franciscanos sin aludir a la iglesia. En las fuentes manuscritas no existe una fecha exacta de su construcción, pero se sabe que este último fue construido en la primera mitad del siglo XVI. En el diseño de la figura 4, aparece el convento con una superficie considerable, sabiendo que Cisneros mismo era un franciscano, lo que deja suponer que las contribuciones de los franciscanos fueron más importantes que las de los dominicanos en la ciudad¹. Según una fuente² que se halla en el Archivo Histórico Nacional, en cuanto a la iglesia de los Franciscanos existe la información siguiente: *La iglesia rectangular (44x 31pies), tiene el altar mayor a la altura del transepto y el coro (16x19) detrás del altar, con acceso a la sacristía, situado al lado del Evangelio. A este mismo lado a la altura del templo, una pequeña capilla que tiene acceso a otra más reducida que sirve de enterramiento. Al lado de la epístola del templo y comunicando con él, se encuentra el convento, dispuesto en torno a un patio, con cisterna en su centro, y dependencias alrededor: refectorio, cocina, librería, enfermería; detrás y al lado,*

1- Senhadji Dalila (2012). *Las Iglesias Españolas De Orán, 1509-1708*. P 8. Recuperado el 8 de enero de 2018 de www.archivodelafrontera.com/docs/historia-14-dalila-senhadji/

2- Archivo Histórico Nacional, Ms.106-Z-19, fol. 133, fondo Cisneros,

terreno destinado a huerta, los accesos exteriores, al templo y al convento, independientes¹.

Entonces, según esta cita que da una descripción del convento y de la iglesia de San Francisco, se confirma la existencia de los jardines en el mismo convento junto a otras dependencias y huertas y son las que fueron usadas por el Bey Boughlarem para construir los baños. Mientras, según los planos se deduce que la mezquita del bey Mohamed Othman el Kebir se edificó por el mismo bey en el lugar del convento de San Francisco lo que se confirma en la memoria siguiente: *Concluidos los regocijos, y ya más tranquilas estas gentes, principió el Bey á dar disposiciones (...): Dio orden y disposición de reparar la brecha de esta muralla, que como diximos quedó abierta, y de construir una Mezquita sobre los cimientos del Convento de San Francisco, aplicando los demás operarios á la construcción de edificios para habitación de su familia*².

Sin embargo, quedan aún dudas en cuanto a la edificación de esta mezquita. Según el texto de la cita anterior, esta última ha sido edificada sobre los cimientos de la iglesia pensando así que el edificio fue derrumbado tras el terremoto de 1790, pero no se sabe exactamente si el edificio ha sido total o parcialmente demolido, hecho que plantea cuestiones lo que supone una renovación o conversión de los lugares de culto cristiano en mezquita. Estas probabilidades nos han orientado hacia otras pistas relacionadas con el rol inicial de la misma plaza y su mezquita, antes de la ocupación española. En efecto, la morfología de la plaza con forma irregular alrededor de la cual se organiza un plan casi radioconcéntrico y desde lo cual se desembocan muchas vías y calles hacia lugares importantes de la ciudad además de su función religiosa, añadiendo a todo esto el minarete imponente que caracteriza la plaza, deja pensar que se trata de la inicial plaza central de la antigua medina donde se ubicaba la mezquita Aljama. El plano ilustrado en la figura 5, apoya nuestra idea, donde se observa que la plaza de Armas; además de ocupar una posición céntrica en la ciudad posee una la superficie más grande comparándola con las demás plazas de la ciudad.

1- Sánchez, Doncel (1991). Presencia de España en Orán (1509-1792), Estudio teológico de San Ildefonso, Seminario Conciliar, Toledo. p 572

2- Sánchez Cisneros, (1799). *Carta Africana o sea discurso histórico natural y político*, Con licencia en Alcalá, en la oficina de la real universidad, Madrid. P 50.

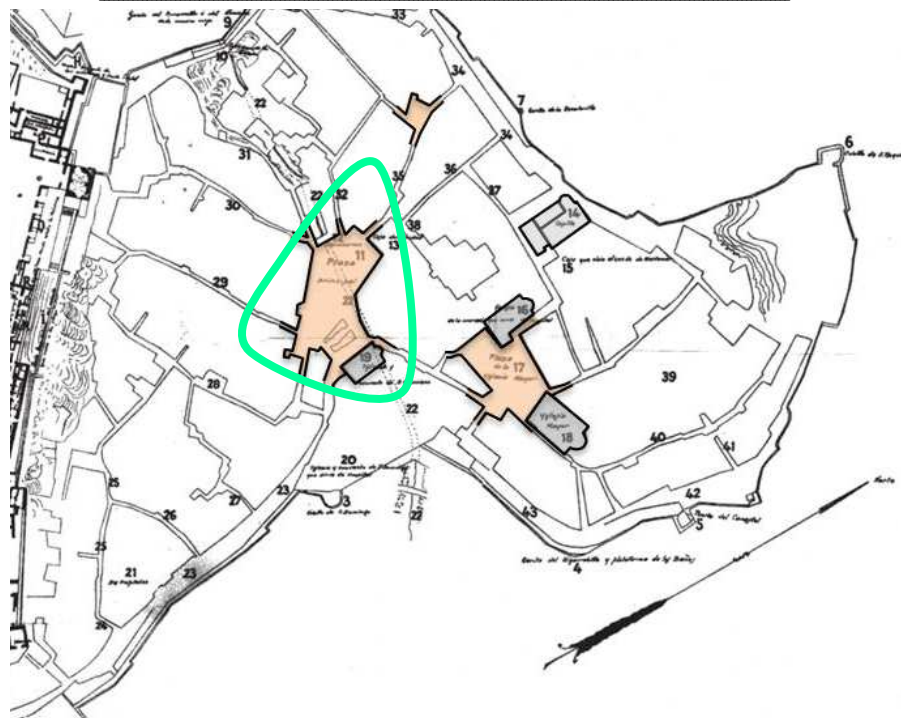


Figura 39: Fragmento del plano de la ciudad en 1732 (la Plaza de Armas esta rodeada con color verde). Fuente: René, Lespes. (2003). Op. Cit. (apéndice).

A pesar de todas estas deducciones, casi todos los textos históricos de los cuales disponemos y ya consultados dan unas lecturas diferentes sobre la historia urbanística de Orán, afirman que la Plaza de Armas llevada por los españoles, no es la misma Plaza Central inicial de la antigua medina antes de la llegada del siglo XVI. Aunque en los documentos no encontramos esta información de una forma explícita, pero nosotros lo hemos deducido basando nuestra reflexión en el hecho de que la Iglesia Mayor, Nuestra Señora de las Victorias, se ha proyectado en el lugar de la Mezquita Aljama de la ciudad que ocupa el lugar de la Iglesia San Luis hasta hoy en día, entonces debería ser la Plaza de la Iglesia Mayor inicialmente la misma Plaza Central de la medina. Pero, el tamaño reducido de la plaza de la iglesia San Luis igual que su situación poco aislada del centro debilita otra vez esta última probabilidad a pesar de ser basada en los textos históricos, y refuerza más aun la primera idea ya expuesta. Mientras la casi ausencia de todo tipo de documento histórico que alude al minarete de la plaza a lo largo de la

presencia española en la ciudad, da más razón a la segunda reflexión y afloja otra vez la primera.

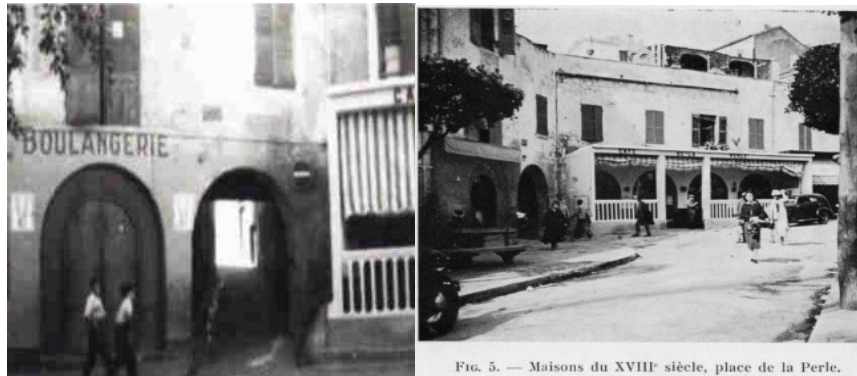


FIG. 5. — Maisons du XVIII^e siècle, place de la Perle.

Figura 6: la plaza a principios del XIX

Fuente: imagesanciennesd'oran.dz y fotografía del autor.

Las dos fotos en negro y blanco, de la figura 6 ilustran la plaza a principios del siglo XIX donde se distinguen unos edificios junto a los pórticos que dominaban la plaza guardando todavía sus formas iniciales del siglo XVIII. Aparentemente, no se ha modificado tanto la plaza, a lo menos durante las primeras décadas del XIX, y esto según lo que viene ilustrado en estas dos fotos. Mientras, en las la foto en color ilustrada en la figura 2, sacada recientemente, observamos los cambios y el grado de las transformaciones en la morfología y tipología de los elementos arquitectónicos que estructuran la plaza.

4. Orígenes del minarete que domina la plaza y su estilo de occidente musulmán: Sabemos que la base cuadrada del plano del minarete en el Magreb constituye una originalidad de la arquitectura religiosa de la región, y es lo que adoptaron los otomanos en Argelia y Túnez. En Argel, por ejemplo, los minaretes de las mezquitas de la pesquería y la de SidiAbderrahmene, obras construidas en la época otomana conservaron aun sus originalidades. Estos tipos se han reproducido también en Orán.



Mezquita de Pacha en Sidi el Huari en Orán



Mezquita del morabito Sidi el Huari



Mezquita del Bey en el centro de Oran



Mezquita de la Plaza Chikh Abdelbaki en Sidi Huari

Figura 7: los minaretes de la época otomana en Orán

Fuente: https://fr.wikipedia.org/wiki/Liste_de_mosqu%C3%A9es_d%27Alg%C3%A9rie

Entre los diferentes minaretes de origen otomano que sean en Argel o en Orán existe unas ciertas semejanzas estando estas últimas obedientes a unas mismas reglas y diseñadas bajo los mismos principios, además de ser construidas en su mayoría en la misma época. Mientras tanto se nota una similitud entre estos minaretes, observamos la particularidad arquitectural del minarete de Hasan Pacha que tiene su explicación en la arquitectura otomana de Oriente, sabiendo que el estilo de estos minaretes se extiende más en Turquía. Sin embargo, destacamos unas diferencias entre los elementos del conjunto de la figura 7, el caso del minarete de la Plaza de Armas cuyo estilo es más parecido a los minaretes andalusíes y magrebíes pertenecientes a la corriente arquitectural del occidente musulmán queda un caso particular. Recordamos que este estilo existe en Marruecos y en Argelia, y sobre todo en el Oeste argelino y es más abundante en la región de Tlemcen. Donde los minaretes provenientes de la época de las dinastías magrebíes

Zianí y Meriní, herederas de la cultura Almohade y Andalusí, comparten muchos rasgos semejantes con lo de Sidi el Huari, algo que podemos observar en la figura 8, donde hemos seleccionado algunos ejemplos de minaretes en la ciudad de Tlemcen, todos edificados en el periodo de las dinastías Ziani y Merini. Podemos fácilmente destacar la similitud entre las diferentes obras y el minarete de la Plaza en Sidi el Huari. Esta semejanza no reside solo en la forma de estilo sino conlleva también el material de construcción, que es esencialmente el ladrillo.



Mezquita de Sidi Bel Hassan en Tlemcen



Mezquita del Mechouar en Tlemcen



Mezquita de Sidi Abumedi en Tlemcen

Figura 8: Un conjunto de minaretes en Tlemcen.

Fuente: https://fr.wikipedia.org/wiki/Liste_de_mosques_d%27Alg%C3%A9rie

Entonces, dada su arquitectura, pensamos que fue construido por los autóctonos de la ciudad de Orán bajo los Zianies antes de la llegada de los españoles. Así que el aspecto físico de la torre de la Plaza de Armas, nos lleva a formular una probabilidad sobre su origen y su pertenencia a la época anterior a la llegada de los españoles y puede ser la misma que ha descrito el Bakri¹ hablando de una Mezquita Mayor. A mediados del

1- Abū 'Ubayd al-Bakrī o 'Abd Allāh ibn 'Abd al-'Azīz ibn Muhammad al-Bakrī Al andalusí (1014–1094), geógrafo, botánico e historiador hispanoárabe. Nació en Huelva, hijo del gobernador de la provincia. Al- pasó toda su vida en Al-Ándalus, en Córdoba, Almería y Sevilla. Al-Bakri escribió sobre Europa, África del Norte, y la península de Arabia. Sus trabajos se destacan por la objetividad que presenta. Sus primeros trabajos fueron *Kitāb al-masālik wa'l-mamālik* (El libro de carreteras y de reinos) y *Mu'Jam*. El

siglo XI, precisamente en el año 1068, El Bakri describió también Orán, dándonos la imagen de una ciudad fortificada, mercantil, y bastante poblada. La describió como una plaza fuerte que poseía aguas corrientes, molinos, jardines y una mezquita mayor. La descripción de este cronista andalusi, confirma más aún el carácter arabo- musulmán de la ciudad de Orán en aquella época, que tuvo su estructura urbanística y arquitectural parecida a cualquier medina del Magreb¹. Otra probabilidad puede ser planteada, es la relación que puede tener esta mezquita y minarete de estilo andaluz con el santo patrón de la ciudad el imam El-Huarique a lo mejor hubiera fundado entre los siglos XIII y XIV.

De hecho, este minarete tiene características arquitectónicas andaluzas. Un arte cuyos orígenes se arraigan en la arquitectura almohade difundida en el Ándalus que conoció después una génesis peculiar al mezclarse con otras corrientes andaluzas y europeas dando lugar después al mudéjar². Así que, aquel estilo artístico cuyas raíces nacieron en el Magreb, viajó después del Ándalus hacia el Magreb donde encontró un panorama dispuesto para recibirlo y adoptarlo bajo las dinastías del mundo musulmán occidental y central muy próximos de España. Entonces, cuando comparamos el estilo andalusí del minarete de la Plaza de Armas con el estilo del minarete de la Mezquita de Hasan Pasha, que corresponde a una arquitectura otomana; vemos la diferencia en los aspectos de los dos minaretos supuestamente construidos por los otomanos con sólo tres años de diferencia, lo que apoya más aun nuestra idea ya planteada. Otras pistas nos llevan a formular la misma probabilidad, es que el minarete de la plaza podría pertenecer a una de las mezquitas citadas por los antiguos geógrafos e historiadores árabes, cuando hablan, estos últimos; de la existencia de una Mezquita Aljama sabiendo que los lugares de culto cristiano estuvieron edificados sobre lugares de culto musulmán ya existentes, así que el minarete en cuestión forma parte del conjunto de la iglesia de San Francisco que era probablemente mezquita de origen, y una de las cuatro iglesias que contaba la ciudad y ocupa una de las esquinas de la plaza central de la ciudad. Muchos historiadores confirman la existencia de los elementos

primero fue compuesto en 1068, basado en la literatura y los informes de comerciantes y viajeros.

1- Kehl, Camille, (1942). Oran et l'Oranie avant l'occupation espagnole. *BSGAO*, N°63, pp.19-59. Orán.

2- Ramírez del Río José, Valor Piechotta Magdalena y Villar Iglesias José Luis (coords) (2003). *Los Almohades su patrimonio arquitectónico y arqueológico en el sur de al-Ándalus*. Editor: consejería de relaciones institucionales, Sevilla. P 87.

verticales en los espacios de culto cuando afirman que las torres de las iglesias y de los conventos daban una imagen particular a la ciudad de Orán en el siglo XVIII¹.

Conclusión: A pesar de la escasez de las informaciones entorno a la Plaza de Armas y de sus funciones, así como de las características físicas de la ciudad de modo general antes y durante el período de la conquista española, afortunadamente disponemos de algunos textos narrativos de carácter histórico y aún más interesantes son los planos ubicados en los archivos y sobre todo en el Archivo General de Simancas donde encontramos diseños y detalles sobre la Plaza de Armas y su entorno. Se sabe que el diseño inicial fue lo de una ciudad musulmana del Magreb con una trama irregular, que los españoles modificaron introduciendo la Plaza de Armas.

Pero en el mismo tiempo no podemos negar que el trazado fue derivado de una estructura preexistente cuya organización urbana se remonta a la época de la fundación de la ciudad, aunque, todavía no es identificada claramente, pero sabemos pertinentemente que los rastros antiguos a menudo persistan y se mantengan en la topografía de cualquier ciudad, como la Plaza Central que suele tener una configuración radioconcéntrica cuya función por excelencia fue la función religiosa, es decir fue el lugar donde se ubicó la Mezquita Aljama de la medina.

Cabe mencionar que en las ciudades andalusíes igual como en el resto del mundo musulmán de Occidente tal como de Oriente, uno de los factores de centralización fue la función religiosa. Además del minarete que se impone con su estilo andaluz cuyos orígenes parecen pertenecer a la historia medieval de la ciudad. Todos estos factores agrupados suponen que la Plaza de Armas es la misma Plaza Central de la medina y que la iglesia de San Francisco está edificada en el lugar de la Mezquita Aljama cuyo minarete está aún elevado en la plaza. Si esta hipótesis fuera verificada, daría una luz significativa y diferente y hasta revolucionaria sobre la organización urbana antes de la llegada de los españoles.

Sin embargo, toda esta reflexión que tenemos en cuanto a la historia urbana y la realidad exacta sobre la Plaza de Armas española y su minarete, permanece abierta. Sólo, unas investigaciones extensas llevadas a cabo por arqueólogos, arquitectos, historiadores e hispanistas pueden dar respuestas claras sobre esta realidad histórica. De este estudio se deduce la idea de que el casco antiguo de la ciudad acumula un legado arquitectural y urbanístico considerable, entre lo cual distinguimos el

1- Epalza Mikel de y Vilar Juan Bautista. (1988), Op. Cit. P.22.

conjunto de las obras civiles y las plazas que pertenecen a la época anterior a la colonización francesa, con probabilidad de que muchos de estos elementos tienen origen en la medina de ello estos últimos se convierten en uno de los recursos patrimoniales importantes de la ciudad.

Referencias Bibliográficas

- Aguilera Rojas Javier. (1994), *Fundación de las Ciudades Hispanoamericanas*, Madrid Mapfre, D.L. recuperado el:02/03/2021 de <http://www.larramendi.es/es/consulta/registro.do?id=9807>
- Avellanos Teresa (1998), *Plazas Mayores De España*, Madrid, Ediciones Rueda.
- Beuf, Alice. (2020). Centralidad y policentralidad urbanas: Interpretaciones, teorías, experiencias. *Espiral, revista de geografías y ciencias sociales*, 1(2), 131 - 155. Recuperado el 02/03/2021 de <http://dx.doi.org/10.1538espiral.v1i2.17135>
- Cisneros Sánchez Juan, (1799). *Carta Africana o sea discurso histórico natural y político*, Con licencia en Alcalá, en la oficina de la real universidad, Madrid.
- Doncel Sánchez, Gregorio, (1991). *Presencia de España en Orán (1509-1792)*, Estudio teológico de San Ildefonso, Seminario Conciliar, Toledo.
- Epalza Mikel de y Vilar Juan Bautista. (1988), *Planos y Mapas Hispánicos de Argelia, siglos XVI-XVIII. Plans et cartes hispaniques de l'Algérie XVI-XVIII siècles*, (édition bilingue), Instituto Hispánico Árabe de Cultura, Facultad de Letras, Murcia.
- Fey, Henri Leon, (1987). *Histoire d'Oran avant pendant et après la domination espagnole*. Edición Jacques Antoine Royer. París.
- Jimenez Ejido Cristina (2019), *puesta en valor del modelo de plaza mayor español*. Trabajo de fin de grado. Universidad politécnica de Madrid. Escuela técnica superior de arquitectura. Recuperado de <http://oa.upm.es/54227/>
- Kehl, Camille, (1942). Oran et l'oranie avant l'occupation espagnole. *BSGAO*, N°63, pp.19-59. Orán.
- Lespes, René, (2003). *Oran, étude de géographie et d'histoire urbaine*, Edición Bel Horizon, Orán.
- Monnereaux, (1872). Les inscriptions d'Oran et de Mers-el-Kébir. Notice historique sur ces deux places depuis la conquête jusqu'à leur abandon en 1792, par le général Crispín Ximenez de Sandoval, *RA*, vol.16, pp. 53-69, pp.89- 104, pp. 187-200, pp.278-355. Publicado por la société historique algérienne, Argel.
- Navascues, Pedro, (2002), *la plaza mayor en España: Origen y evolución*. Ávila. Edit: Fundación Cultural Santa Teresa Instituto de Arquitectura Juan de Herrera.
- Ramírez del Río José, Valor Piechotta Magdalena y Villar Iglesias José Luis (coords) (2003). *Los Almohades su patrimonio arquitectónico y arqueológico en el sur de al-Ándalus*. Editor: consejería de relaciones institucionales, Sevilla.
- Sempértegui Cárdenas Marcos Paulo (2017). *Catálogo Comentado de Ornamentos Arquitectónicos, periodo 1870 – 1940*. Tesis. Facultad de arquitectura y urbanismo, Cuenca.
- Senhadji Dalila (2012). *Las Iglesias Españolas De Orán, 1509-1708*, Recuperado el 08 de enero de 2018 de www.archivodelafrontera.com/docs/historia-14-dalila-senhadji/