

## **La place de la PME dans la dynamique du processus de développement. Cas de la wilaya de Tlemcen**

**Yamina GRARI**  
grarimina@yahoo.fr

### **Résumé :**

#### **La place de la PME dans la dynamique du processus de développement. Cas de la wilaya de Tlemcen.**

« Si une société ne connaît pas de croissance économique, c'est parce que l'initiative économique n'y est pas encouragée » (North et Thomas, 1980, p.18). C'est sur cette base que l'homme doit entreprendre, doit mettre en œuvre les plans de production de l'entreprise, perçoit les écarts de valeur, anticipe à la demande future de la consommation. Le développement est donc toujours animé par cet homme qui n'est que l'entrepreneur qui doit agir en fonction, de la qualité de son environnement économique.

Dans cette perspective, l'entrepreneuriat et par conséquent l'entrepreneur est au cœur de ce qui fait la réussite d'une entreprise.

En Algérie, et à l'instar des autres pays émergents, les PME occupent une place primordiale dans le tissu économique. En effet, on assiste ces derniers temps à un regain d'intérêt dans notre pays à cette réalité ancienne par les acteurs publics, privés, les académiciens pour mettre en lumière et analyser les principales problématiques économiques, stratégiques et entrepreneuriales dans un contexte hyper-compétitif.

Dans ce papier, sommes-nous mobilisés par besoin d'éclaircissement et d'utilisation judicieux des concepts, PME, Entrepreneur, développement et surtout dans le but d'éloigner les ambiguïtés, devoir comprendre le sens donné aux termes utilisés dans ce qui va suivre, notamment en ce qui concerne la PME et l'entrepreneur. En outre, nous voudrions traiter cette question du rôle attendu des PME dans la dynamique de développement socio-économique.

**Les mots clés :** PME, Entrepreneur, Firme, Développement

### **Abstract :**

#### **Instead of the SME in the dynamics of the development process. Case of Tlemcen.**

“ If a company knows no economic growth, it is because the economic initiative is not encouraged” (North et Thomas, 1980, p.18).

It is on this basis that man must undertake must implement the production plans of the company, perceived value differences, anticipates the future consumer demand. The development is still driven by the man who is the contractor who must act on, the quality of its economic environment. In this perspective, entrepreneurship and therefore the contractor is at the heart of what makes a successful business.

In Algeria, and like other emerging countries, SMEs play a vital role in the economy. Indeed, there is lately a renewed interest in our country this old reality by public and private actors, academics to highlight and analyze the major economic, strategic and entrepreneurial issues in a hyper-competitive environment.

In this paper, we are mobilized in need of clarification and judicious use of concepts, SMEs, Entrepreneur, development and especially in order to remove ambiguities, have to understand the meaning of terms used in what follows , particularly as regards SMEs and entrepreneur. In addition, we would like to address the issue of the expected role of SMEs in the dynamics of socio-economic development.

**Keywords :** contractor, company, development,

## Introduction

Créer de nouveau moteurs de croissance, initier des sources d'investissement, développer les échanges économiques avec des partenaires nationaux et internationaux, orienter les activités d'entreprises vers l'innovation, l'exportation, et ce dans le cadre de la mondialisation. Dotée d'une base industrielle très importante, de potentialités minières importantes, de patrimoine forestier colossal, de plusieurs projets d'investissement en télécommunications, d'enseignement et de formations. La wilaya de Tlemcen porte un grand intérêt à ces divers domaines, dans le but de transformer ces atouts en facteurs de développement économiques important pour garantir un avenir meilleur.

### 1. Présentation des pme de la région de Tlemcen

La wilaya de Tlemcen demande des investissements dans divers domaines ; le tourisme et l'artisanat, les nouvelles technologies de l'information et de la communication, les industries des matériaux de construction et les nouveaux matériaux de construction, l'industrialisation du bâtiment, l'industrie sidérurgique, métallurgique et mécanique et la chaudronnerie où il y a tout à faire à Tlemcen, la pharmacie et la parapharmacie, la biologie, la nutrition et la santé, l'agroalimentaire, la chimie, l'aquaculture, la biotechnologie, les produits naturels, les mines, ... toutes ces activités doivent être orientées vers l'innovation, l'excellence, l'exportation et ce dans le cadre de la mondialisation.

Avant l'année **1982**, l'investissement public touché uniquement les grandes entreprises, ce qui a impliqué un chiffre d'affaire moyen.

A partir de l'année **1982**, un nouvel décret est apparu concernant l'investissement des PME. Après les années 80, l'état algérien a changé plusieurs réglementations concernant ce point, pour le bien du développement économique.

En **1992**, on compte **100 000 PME**, en **1994**, de nouvelles réformes ont vu le jour avec l'installation d'un nouveau ministère des PME. Cependant la décennie noire qui a touché le pays a laissé gelé la construction de nouvelles entreprises, plus encore le problème de la libération du commerce externe en **1995**.

A partir de **1999**, la vision des pme a vu la lumière avec la loi du **12 Décembre 2001** par le décret **18-01**, plusieurs démarches et politiques ont été déclarées pour le bien des pme. de telle sorte que le nombre des pme privée en **1999 à 2007** s'est retrouvé à **293.946**, l'équivalent de **86,57%** avec une croissance de **10%** chaque année. un nombre très important pour le développement économique, d'où l'embauche de presque **100 000** employés par an, un résultat assez bénéfique pour la diminution du taux de chômage dans la wilaya de Tlemcen.

La wilaya de Tlemcen en **2010** a occupé la **16<sup>ème</sup>** place au niveau national dont l'ouverture des pme, la seconde place au niveau de l'ouest. En **2010** la wilaya a ouvert **153** entreprises, a pu embaucher **292** personnes. Le secteur des bâtiments et les travaux publics participent avec **30,53%** entreprises, le secteur des services publics avec **24,09%**, et le secteur du commerce avec une part de **14,20%**. Ces chiffres prouvent que le développement économique est en croissance permanente avec **27%** pour la période **2006-2010**.

On classe les PME selon le nombre des travailleurs, le pourcentage du capital. A l'instar des autres pays l'Algérie a défini la pme comme une petite et moyenne entreprise de produit ou service, qui compte **1 à 250** employés d'où le chiffre d'affaire annuel ne dépasse pas 2 milliard de DA. La pme qui regroupe **50 à 250** personnes, son chiffre d'affaire par an soit de **200 million** et **2 milliard** dinars. D'autre part la pme qui prend un nombre entre **10 à 49** employés, ne dépasse pas **200 million** dinars par an. L'entreprise qui embauche un nombre minime de travailleurs de **1 à 9** personnes, son chiffre de gain par an est de **20 million** dinars.

La wilaya de Tlemcen comporte plusieurs Daïra et communies, les pme sont distribuées selon les besoins et demandes. La daïra de Tlemcen enregistre **362** entreprises avec **61,14%** de l'ensemble des pme, a recruté **1224** personnes avec un taux de **67,03%**. la daïra de chetewane, appelé la zone industriel, fait travailler **127** travailleurs réparti sur **22** entreprises.

De son côté l'ANGEM<sup>1</sup> a aidé les jeunes diplômés d'ouvrir leurs propres entreprises, ont bénéficié de crédit de leurs part.

En **2009** la wilaya de Tlemcen a autorisé l'ouverture de **3021** entreprises, qui vaut **3494** employés.

Egalement, l'ANSEJ<sup>2</sup>, en **2009** a autorisé à **385** entreprises de voir le jour, en recrutant **966** chômeurs.

De même que la CNAC<sup>3</sup>, en **2009** a réalisé d'ouvrir **337** entreprises.

Aussi l'ANDI<sup>4</sup>, a réalisé d'ouvrir **811** entreprises, un nombre de **8233** employés.

### 2. L'importance des PME

On peut citer certains points tels que :

- Les TIC au service des pme.
- L'ouverture des filiales pour le bien économiques.
- Renforcer Le système d'information.
- Diminuer le taux de chômage
- Stabiliser le niveau de vie
- Affronter la concurrence.
- Renforcer les politiques et institutions des pme
- La formation continue des travailleurs

<sup>1</sup> . L'ANGEM Agence Nationale pour la Gestion du Micro-crédit en Algérie

<sup>2</sup> . L'ANSEJ : Agence Nationale de Soutien à l'Emploi des Jeunes en Algérie

<sup>3</sup> . La CNAC : La Caisse Nationale d'Assurance Chômage en Algérie

<sup>4</sup> . L'ANDI : L'agence Nationale de L'investissement en Algérie

*GRARI Yamina*

- Encourager l'innovation des entreprises.
- Renforcer la communication au sein des pme.
- Encourager l'entrepreneuriat féminin.

Pour renforcer sa politique de développement, les pme ont utilisé la stratégie de coopération internationale pour importer de la bonne matière première, pour pouvoir bénéficier des expériences et en tirer profit. De **2002 à 2007, 448** entreprises ont bénéficié de la mise à niveau, réparti en **36%** pour le développement administratif, **26%** pour le développement de la production, **15%** en qualité de produit et service, **14%** l'aide financier, et le marketing avec **9%**.

Pour le développement des pme, l'état a consacré 150 milliard dinars algérien pour le programme de **2010 à 2014**, et pour la wilaya de Tlemcen on évoque : **33** entreprises enregistrées dans un programme européens. 5 autres entreprises ont bénéficié d'un système technologique. Le **30 octobre 2003** la wilaya de Tlemcen a ouvert une start-up qui a coûté **55.000.000DA** selon le rapport des investissements.

### 3. Les problèmes et insuffisance des pme

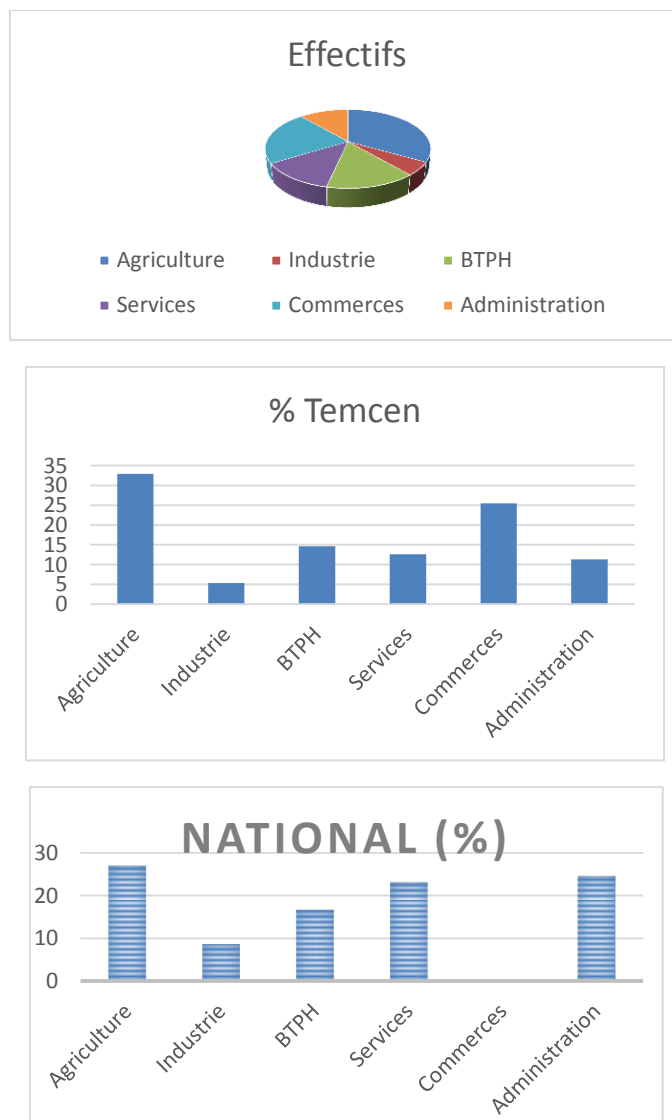
- le problème financier
- une mauvaise stratégie
- manque de stage et de formation
- la concurrence importante
- ect,....

Le développement économique peut toucher plusieurs secteurs, l'éducation, la santé, l'industrie, le tourisme, .... La faveur de l'ouverture des pme dans la région de Tlemcen, le taux de chômage a baissé de manière significative.

**Tableau n°1 : Structure de l'emploi dans la wilaya de Tlemcen en 2008%**

Structures	Effectifs	%	National (%)
Agriculture	98 617	32,9	27
Industrie	16 087	5,35	8,7
BTPH	43 923	14,6	16,7
Services	37 949	12,6	23,2
Commerces	66 431	25,5	Inclus dans les services
Administration	33 824	11,3	24,6
<b>Total</b>	<b>300 231</b>	<b>100</b>	<b>100</b>

**Source**, A.BENCHANHOU, C.TALEB BENDIAB, Le renouveau de la wilaya de Tlemcen, , 2010,p.10



Le développement infrastructurel a connu une amélioration spectaculaire ces dernières années.

Tlemcen entretient avec le reste du monde de bonnes relations économiques, croissantes et diversifiées qui effacent l'isolement dans lequel elle se trouvait au cours de la décennie noire.

« Du temps de l'étatisme économique, Le secteur privé en Algérie, toléré jusqu'en **1982**, fortement encadré par le monopole étatique du commerce extérieur établis en **1978** et les limites fixées à la croissance des entreprises, libéré en partie à partir de 1988 et surtout en 1991, s'est développé à l'ombre du secteur public, surtout dans l'industrie de consommation finale (textile, alimentation) et dans la construction. »<sup>5</sup> Les pme ont été déstabilisées par la nationalisation du commerce extérieur et bureaucratie imprévisible. Cette période résidait dans l'accès aux importations, pour la revente ou l'achat d'équipements. Les entrepreneurs qui veulent vendre, importer, et développer leurs entreprises doivent entasser leurs capitaux relationnels, que technologique ou managérial. Concernant le recours au finance publiques restent peu encourageant.

Dans les années **70**, la wilaya de Tlemcen a connu une expérience importante dans différentes branches de l'industrialisation publiques. 39 entreprises ont été créées dans différentes activités, l'électromécanique, l'électronique, les textiles, les matériaux de constructions, l'agroalimentaire, de l'industrie extractive, de la métallurgie, de la céramique, de la transformation du bois, du plastique, et du papier. Ce tissu industriel n'a pas atteint les résultats espérés, il a connu une dépréciation de l'outil de production et le vieillissement des équipements. De même que les nombreuses et importantes aides financière accordées depuis plus de 15ans n'ont pas réglé leurs problèmes.

<sup>5</sup> . A.BENCHANHOU, C.TALEB BENDIAB, Le renouveau de la wilaya de Tlemcen, , 2010,p.30

### 3. La création des entreprises privées par des entrepreneurs

\*En 1951, une société spécialisée dans la distribution des matériaux de construction (les carreaux de faïence et de ciment blanc). L'entreprise est spécialisée dans l'importation et la transformation du marbre et du granit, elle produit aussi des carreaux et des marches de bonnes qualités. Les principaux fournisseurs de cette entreprise appelée « MARMAG », l'Espagne, l'Italie, l'Inde et la Chine.

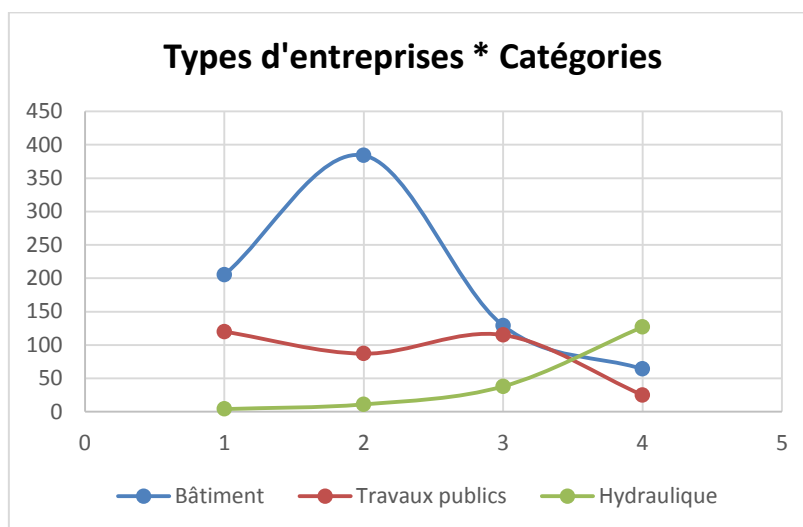
\*Une autre entreprise familiale « Crima » créée en 1969, s'est investie dans la fabrication du plastique et du métal d'accessoires pour véhicules industriels. « Crima » emploiera jusqu'à 60 personnes et a eu un bon profit. Malgré une concurrence sévère, cette entreprise est toujours opérationnelle. En 1990, l'entreprise voit plus loin, s'investit dans la commercialisation et la production des dispositifs médicaux. Elle a eu un grand succès sur le marché. Comme la majorité des entreprises, les obstacles freinent le champ du travail, en 2009, on lui a interdit d'importer certains produits pour protéger la production nationale, la stratégie de l'entreprise a fait en sorte qu'elle signe un accord avec une société allemande qui souhaite créer une joint-venture en Algérie. L'idée de s'investir avec une société étrangère puissante était raisonnable et profitable pour le commerce de la wilaya et le commerce algérien en général.

\*L'entreprise « STARR », entreprise de terrassement, d'aménagement et de revêtement routier. Une entreprise publique a su tirer son épingle du jeu à la faveur du développement économique de la wilaya. Elle a construit un barrage de taille moyenne, le barrage de SEKKAK, en plus de quelques autres plus petits, a réalisé de nombreux travaux tels que la construction de la piscine Olympique de Tlemcen et d'autres aménagements dans la ville. Cette entreprise a su développer ses activités, doublés son chiffre d'affaire. Ses prévisions de croissances sont bonnes.

**Tableau n°2 : Entreprises de réalisation de la wilaya :**

Catégorie	Bâtiment	Travaux publics	Hydraulique
Catégorie1	205	120	04
Catégorie2	384	87	11
Catégorie3	129	115	38
Catégorie 4 et plus	64	25	127
Total	782	347	180

Source : BENCHANHOU, A., TALEB BENDIAB., C. (2010), Le renouveau de la wilaya de Tlemcen. .36.



La « Caroube », matière première pour l'industrie agroalimentaire, la production de cosmétique et de produits pharmaceutiques, c'est l'activité d'une entreprise qui a eu une bonne image sur le marché. Elle exportait la totalité de sa production en Espagne et en Angleterre. Le marché asiatique c'est le grand demandeur de poudre de caroube pour l'alimentation animale.

Le secteur des assurances de son côté se développe normalement dans la wilaya, « la SAA » traite surtout le risque automobile, la CAAR traite les risques industriels.

« CAVIR, » une entreprise privée familiale spécialisée dans l'aviculture, la fabrication d'aliment de volaille et bétail, production poussins, de poulettes reproductrices démarrées, œufs, poulets de chair, et charcuterie. Son chiffre d'affaire est passé de **385 400KDA** en 2010 à **563 200 KDA** en 2011.

Avec une capacité de production de **57 000** litres par jour en 2012, la laiterie « Halib El Nadjeh » est un label **100%** lait frais de vache qui lui permet de produire des dérivés et du lait pasteurisé de qualité. Son chiffre d'affaire progresse d'année en année depuis 2009 pour passer de **399 587** millions DA à **458 711** millions DA en 2010, puis **570 342** millions DA en 2011 et **780 789** millions DA en 2012. Elle est entrée en service en octobre 2002 et emploie **49** personnes.

\*L'entreprise « L'exquise » de boissons gazeuses, créée en 1928. Son chiffre d'affaire a évolué au fil du temps en de 200 millions de dinars en 2007 à 250 millions de dinars en 2008 avec une croissance de 25% et 330 millions en 2009, soit de 32%, en 2010 on compte une progression de 31%.

#### 4. La pénétration des entreprises étrangères dans la wilaya

Elles sont peu nombreuses, mais représentent un bon gain pour la wilaya. Les chinois travaillent à la construction des logements, à celle du nouveau pôle universitaire de quelques hôtels et de l'industrie attractive et les travaux hydrauliques. Les australiens sont présents dans l'industrie phosphatière, les espagnols dans le dessalement de l'eau et la construction des canalisations. Les pakistanais dans la distribution du gaz, les syriens et les égyptiens dans la construction, sans oublier les croates dans les travaux maritimes. Les français surtout présents dans le secteur financier, les banques, les bureaux d'études et de contrôle des grands travaux publics.

\*L'entreprise suédoise multinationale « Ericson » installée en Algérie dans les années 70, équipe l'Algérie en centraux téléphoniques de type « AXE ». A partir de 1988, la société algérienne la SITEL en coopération avec « Ericson » détient 35% du capital, doit équiper le réseau national à partir d'une usine installée à Tlemcen. « 95% du réseau sont installés par l'entreprise qui participe activement au désenclavement du pays, son chiffre d'affaire est en perpétuelle augmentation »<sup>6</sup> Plusieurs banques étrangères sont installées sur le territoire de la wilaya, ainsi il faut insister avec force sur la nécessité d'appuyer l'attractivité des entreprises internationales pour un investissement bénéfique et durable.

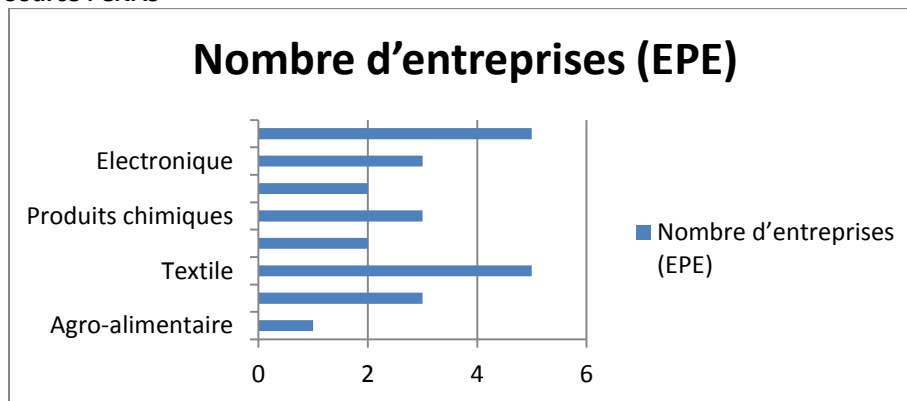
\*La wilaya de Tlemcen dispose d'une économie bien diversifiée, dans le domaine de l'industrie, la construction, les travaux publics. Les dépenses publiques ont permis de combler une bonne partie du déficit infrastructurel, a généré emplois, l'investissement sur plusieurs projets. Ainsi une meilleure politique de proximité pour une prise en charge efficace des préoccupations des populations les moins nanties.

La wilaya dispose d'une base industrielle importante ainsi qu'un ensemble dense et varié de pme, surtout dans le domaine, de la céramique, l'électronique, le textile, ... réparti comme suit :

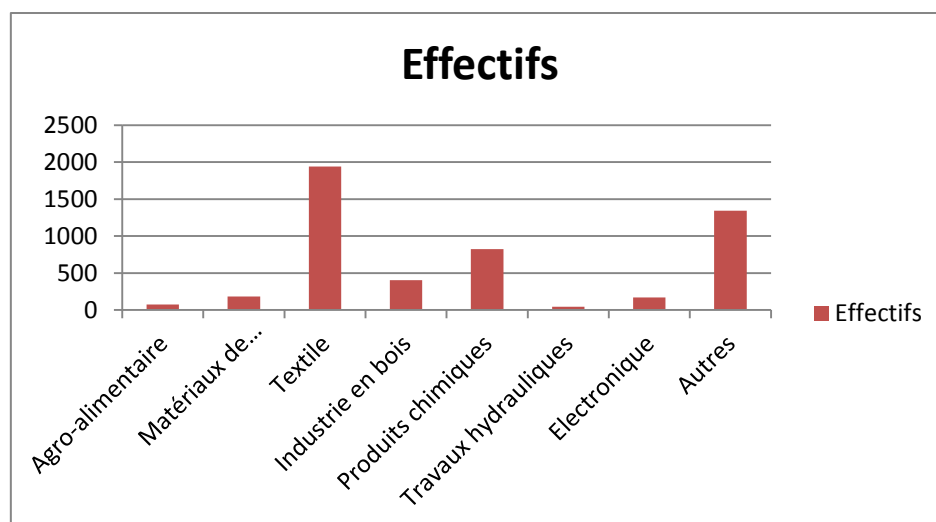
Tableau n°3 : Le secteur privé

Secteurs d'activités	Nombre d'entreprises (EPE)	Effectifs
Agro-alimentaire	1	72
Matériaux de construction	3	184
Textile	5	1942
Industrie en bois	2	403
Produits chimiques	3	823
Travaux hydrauliques	2	45
Electronique	3	167
Autres	5	1343
Total	24	4979

Source : CNAS

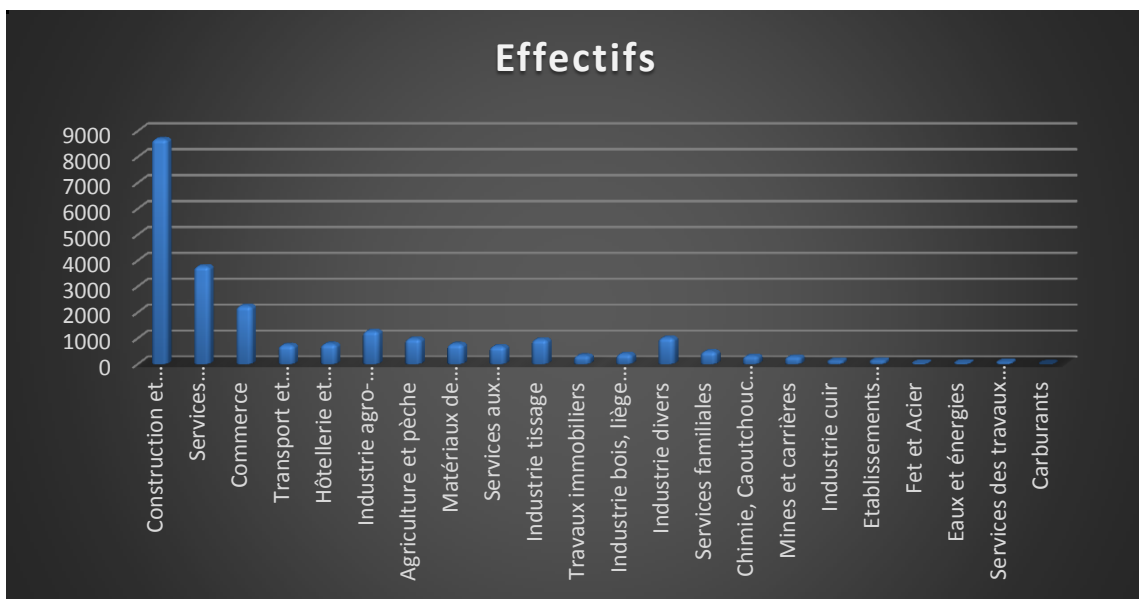
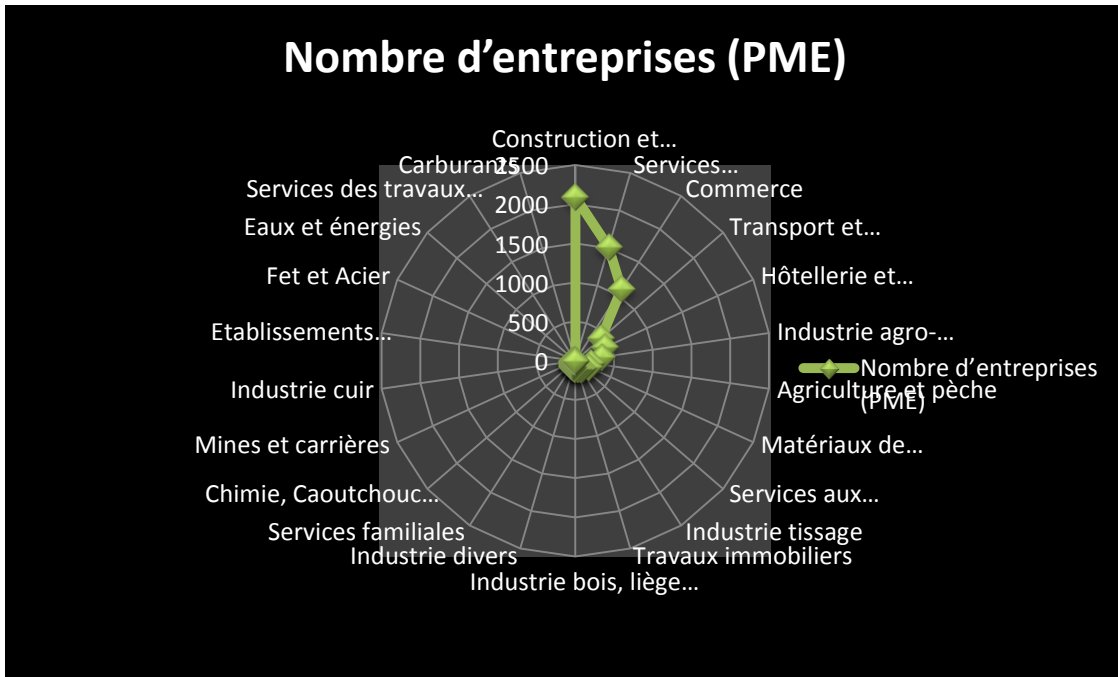


<sup>6</sup> . A.BENCHANHOU, C.TALEB BENDIAB, Le renouveau de la wilaya de Tlemcen, , 2010,p.31.

**Tableau n°4 : Le secteur privé**

Secteurs d'activités	Nombre d'entreprises (PME)	Effectifs
Construction et travaux publics	2089	8680
Services d'installations collectives	1510	3768
Commerce	1092	2236
Transport et télécommunications	436	728
Hôtellerie et restauration	411	770
Industrie agro-alimentaire	341	1269
Agriculture et pêche	209	974
Matériaux de constructions	188	768
Services aux entreprises	140	680
Industrie tissage	124	945
Travaux immobiliers	112	321
Industrie bois, liège et papier	100	383
Industrie divers	90	1011
Services familiales	72	484
Chimie, Caoutchouc et plastique	61	306
Mines et carrières	46	276
Industrie cuir	43	138
Etablissements financiers	17	147
Fer et Acier	6	26
Eaux et énergies	5	49
Services des travaux pétroliers	2	84
Carburants	1	8
Total	7095	24501

Source CNAS



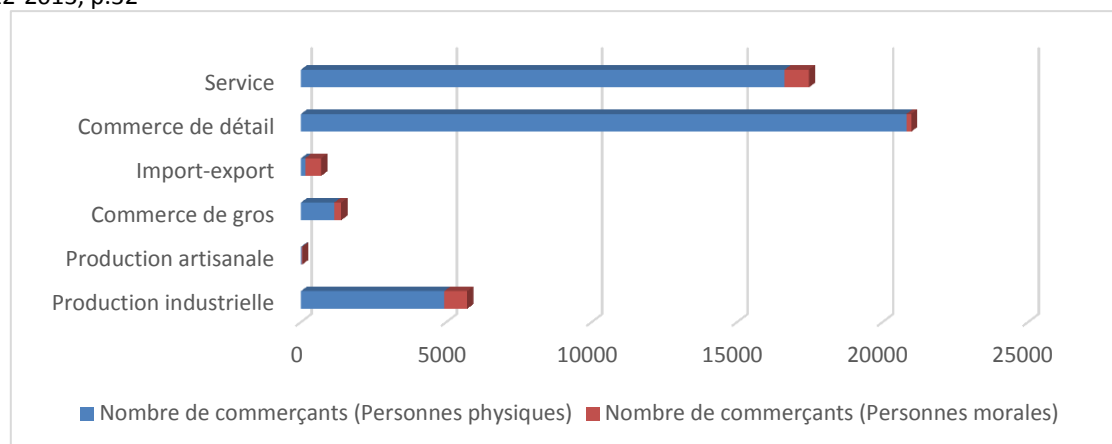
On ce qui concerne le commerce, divers produits sont vendus aux consommateurs et d'autres sont exportés vers l'étranger participant ainsi aux recettes d'exportation hors hydrocarbures. A titre indicatif le nombre d'opérateurs économiques enregistré en 2012 est de **46 309** répartis sur différents secteurs d'activité :



**Tableau n°5 : Le nombre d'opérateurs économiques enregistré**

Secteur d'activité	Nombre de commerçants		Total
	Personnes physiques	Personnes morales	
Production industrielle	4932	790	5722
Production artisanale	34	12	46
Commerce de gros	1147	242	1389
Import-export	142	555	697
Commerce de détail	20818	167	20985
Service	16635	835	17470
Total	43708	2601	46309

**Source ;** annuaire économique et social de Tlemcen, Chambre de commerce et d'industrie Tafna, Tlemcen, 2012-2013, p.32



Les entreprises privées ne génèrent pas encore d'activité significative d'investissement faute d'accès aux ressources technologique et de management, le financement est fragile. L'essor nécessaire de l'activité économique de la wilaya nécessite le renforcement des entreprises actuelles, et la création de nombreuses nouvelles pme. L'attraction des pme ne doit pas être envisagée seulement dans la perspective d'une entrée des capitaux mais surtout dans celle d'une entrés d'intangibles.

### Conclusion

De grands progrès ont été réalisés ces dernières années qui touchent divers domaines, l'éducation, la santé, l'énergie, ... La wilaya de Tlemcen, lui reste à transformer ces atouts infrastructurels en facteurs de développement durable, en emploi plus nombreux et qualifiés, mieux rémunérés, mieux financés, pour donner aux jeunes, la garantie d'un avenir meilleur. Il y faudra du temps et de la persévérance, mais la tâche est possible, rien n'est perdu.

**Références bibliographiques**

- Benachenhou, A., Taleb Bendiab, C. (2010), Le renouveau de la wilaya de Tlemcen.
- Benissad, H. (1993), Micro-entreprise et cadre institutionnel en Algérie. Centre de développement de L'OCDE.
- Piganeau, L. (2007), Le guide de la micro entreprise. Agence Pour la Création d'Entreprises. Editions d'Organisations.
- Belmihoub, M.C. (2006), Le comportement de l'entrepreneur privé face aux contraintes institutionnelles : approche à partir de données d'enquêtes et de panels sur la PME privée en Algérie. Colloque International : « Création d'entreprises et territoires », Tamanrasset : 03 et 04 Décembre 2006.
- Bernier, L., Hafsi, T. (2002), Innovation et entrepreneurship dans le secteur public au Canada. Workshop on Public Sector Innovation. Université d'Ottawa.
- Clairet, G. (2002), Les mesures favorisant la création d'entreprises innovantes : un premier bilan. Ministère de la Recherche, Direction de la Technologie
- Draperi, J-F. (2010), L'entrepreneuriat Social, Un mouvement de pensée inscrit dans le capitalisme.
- Eugène Tassé, M. (2004), Vers une culture entrepreneuriale en Outaouais. Table de concertation sur l'entrepreneuriat.
- Omrane, A., Fayolle, A. L'entrepreneuriat social et le développement durable : quels modèles d'affaires dans le champ social ?
- Paturel, R., Arasti, Z. (2006), Les principaux déterminants de l'entrepreneuriat féminin en Iran. L'internationalisation des PME et ses conséquences sur les stratégies entrepreneuriales. Haute école de gestion (HEG) Fribourg, Suisse.
- Tounès, A., Assala, K. (2007), Influences culturelles sur des comportements managériaux d'entrepreneurs algériens. 5ème congrès de l'Académie de l'Entrepreneuriat - Sherbrooke - Canada
  
- PME et Développement durable : Contexte – Opportunités – Démarches – Outils et références. (2004). <http://www.acfci.cci.fr>
- La 2ème conférence de l'OCDE des ministres en charge des petites et moyennes entreprises (PME). Promouvoir l'entrepreneuriat et les PME innovantes dans une économie mondialisée. Vers une mondialisation plus responsable et mieux partagée. Note de synthèse des rapports de référence. Istanbul, Turquie (2004)