

L'image fixe en classe de FLE : De la compréhension à la production

-Cas des apprenants de 4ème AP à Ouargla-

Dr. khademallah, Ismail
 Université Kasdi Merbah d'Ouargla en
 Algérie
ismailkhademallah@gmail.com

Résumé :

Dans le présent article, nous avons mis en valeur l'apprentissage de l'image, en essayant de proposer une démarche pédagogique permettant l'accès au sens, en tenant compte les images conçues dans le manuel scolaire de la 4^{ème} année moyenne (2^{ème} génération), de mettre à profit la valeur culturelle intégrée à l'intérieur de ce support en vue de rapprocher le sens.

Afin de répondre à notre question de départ, nous avons adopté la méthode descriptive et analytique. Pour affirmer et confirmer l'hypothèse formulée au début, nous nous sommes appuyés sur la démarche sémiotique.

Mots-clés : image- dimension culturelle nationale- démarche sémiologique- manuel scolaire

Abstract:

In the present investigation, we have fixed the objective of research to study the national cultural dimension in images of scholastic manual of the 4th year of middle school (2nd generation) and to the verification of her use inside these support.

In order to answer our principal interrogation, we have opted to the descriptive and analytic method, as well as to semiologic approach to affirm the formulated hypothesis at the beginning.

Keywords: Image- national cultural dimension- semiologic approach- scholastic manual.

Introduction

Dans un monde fondé essentiellement sur l'image, l'apprentissage du FLE¹ accorde une place particulière à ce sujet, cela est manifesté à travers les directifs mis en place, favorisant le recours à ce genre des supports pédagogiques, qui véhiculent un panorama des valeurs culturelles et esthétiques ayant pour but de communiquer un sens en mettant en valeur le patrimoine culturel national.

En classe de langue, l'image est un outil qui facilite aux apprenants de FLE l'accès à l'information. Le recours à ce support remplit une fonction précise c'est de booster l'apprenant à réfléchir correctement pour s'identifier en prenant position dans un groupe en

vue de réussir l'apprentissage d'une langue de façon facile et efficace, « l'image avait une fonction précise : il s'agissait d'apporter à l'homme une façon de s'élever, de réfléchir ou bien de s'identifier et d'appartenir à une collectivité ²».

Dans une perspective didactique, l'image est considérée comme un élément basique pour la formation des apprenants, à condition qu'elle tiendra compte le principe interactif favorisant la motivation entre les apprenants, ainsi entre l'apprenant et l'image. Dans ce sens explique Bônois, « l'enfant est tout yeux : ce qu'il voit la frappe plus que ce qu'il entend ³».

A l'issue de cette affirmation, le ministère de l'éducation Algérienne a conçu un programme riche, prenant en considération la composante culturelle ou il essaiera de consolider l'acquisition des valeurs communes relatives à la société par le biais de l'image fixe.

A partir de l'image nous étudierons les différentes valeurs culturelles, en tentant vérifier la prise en charge de cette variante à l'intérieur du manuel scolaire, une démarche à laquelle nous adopterons, elle nous a facilité le choix de ce sujet : « l'image fixe de la compréhension à la production. »

Pour ce qui est le choix de sujet, nous sommes orientées vers l'analyse de l'image, cela est fait en raison de notre intérêt personnel, débouchant sur le traitement de ce support didactique à travers les différentes situations d'apprentissage. Le support image reste un moyen servant à marquer une diffusion et une influence sur les élèves. De même, l'image est un élément qui détient une pluralité polysémique et qui engendre à son tour une technique plus simple pour la compréhension des valeurs.

Concernant le choix de corpus, nous choisirons les images tirées du manuel scolaire de la 4^{ème} année moyenne. S'agissant d'une nouvelle édition qui répond aux termes de l'originalité (2019/ 2020). De plus, l'intégralité thématique répond aux conditions et à la nature des apprentissages conçus.

Pour entamer notre recherche, nous avons précisé en amont les points à soulever durant l'analyse, en commençant à formuler la problématique de notre recherche : les images du manuel scolaire de français de la 4^{ème} année moyenne (2^{ème} génération : 2019) véhiculent-elles des valeurs culturelles nationales ?

A partir de cette question principale, nous formulons la kyrielle des sous-questions en vue de cerner notre problématique qui sont ainsi :

L'image figurante dans le manuel scolaire serait -elle d'un simple support pédagogique ou bien un véritable matériau culturel ?

Les valeurs culturelles conçues dans le manuel scolaire, sont-elles suffisantes pour renforcer l'acquisition de la langue française ?

La démarche sémiologique portant sur les images du manuel scolaire de la 4^{ème} année moyenne (2^{ème} génération : 2019) permet-elle de déchiffrer les valeurs culturelles nationales ?

La réponse aux questions ci-dessus permet d'émettre l'hypothèse suivante :

Les images du manuel scolaire de français de la 4^{ème} année moyenne (2^{ème} génération : 2019) véhiculent des valeurs culturelles nationales.

A ce point, notre objectif s'articule autour de l'identification des valeurs culturelles nationales à travers des images conçues dans le manuel scolaire de la 4^{ème} année moyenne (2^{ème} génération : 2019).

Pour ce faire, nous ferons recours à la méthode descriptive et analytique à travers lesquelles nous relevons les éléments signifiants de l'image en tant qu'un vecteur culturel.

1). L'historique de l'image

L'image est un reflet des représentations, le monde a connu la signification de terme image tel que la définit Platon : « J'appelle image d'abord les ombres, ensuite les reflets qu'on voit dans les eaux, ou à la surface des corps opaques, polis et brillants et toutes les représentations de ce genre⁴».

L'image a trouvé sa naissance pendant les plus anciens siècles avec l'homme primitif ou elle est un outil ou une manière que nos ancêtres ont utilisée pour communiquer et pour raconter leur patrimoine. Elle sert à indiquer les traits de la vie de l'homme, c'est-à-dire, elle est une création obtenue à l'aide de l'art, pour concrétiser tout ce qui est un aspect immatériel.

Ainsi à l'heure actuelle, l'image est « la représentation mentale d'une perception à l'impressif antérieure, en l'absence de l'objet qui lui a donné naissance⁵». En d'autres termes, elle est restée comme un moyen artificiel soit pour représenter le réel ou le fictif, soit pour passer les idées, les croyances et les cultures.

Dans une même optique, l'image est définie aussi comme : « le signe iconique qui met en œuvre une ressemblance qualitative entre le signifiant et le réfèrent .Elle imite ou reprend un certain nombre de qualités de l'objet : forme, couleur, texture,... Ces exemples concernent essentiellement l'image visuelle ⁶». C'est-à-dire, qu'elle

sert à accorder un rapport de ressemblance (d'analogie) qui se trouve entre l'objet donné et sa concrétisation dans le réelle.

De façon générale, l'image par apport à ses types et ses fonctions est devenue un outil indispensable recouvrant les différents aspects d'apprentissage de FLE, où elle est considérée comme étant un objet (support) attractif facilitant l'accès aux savoirs, ainsi la transmission et l'acquisition des connaissances.

2). Concept de l'image fixe

La réussite de l'enseignement/apprentissage des langues ne réalise qu'à l'aide des images, qui facilitent l'accès au sens. C'est pourquoi, nous avons centré dans la présente recherche sur les valeurs de l'image, en essayant de clarifier le champ significatif de l'image fixe et de saisir l'application typologique de ce dernier, de la faire étayer avec des exemples portant sur ses différents types.

En didactique, ce support est considéré comme un outil d'apprentissage. L'image fixe est un moyen qui sert à faciliter le contact entre l'apprenant et la langue par la multiplicité et la complexité de ses différents types de corpus présentés. C'est le moment de reproduction de tout ce qui est abstrait où concret. Cette image assure une orientation conforme aux pratiques de classe exerçant dans des conditions spécifiques en vue d'illustrer ou de reproduire des significations en situation d'échange. Selon Jean Pierre Cuq :

« Les dessins des méthodes, des films fixe, les photos peuvent servir divers objectifs selon les supports et l'orientation choisie. L'image peut par exemple illustrer un référent du signe linguistique et permettre ainsi la présentation et la compréhension directe de celui-ci sans passer par du métalangage .c'est le cas dans les dictionnaires imagés, dans certains méthodes mais aussi dans des cèderons notamment pour public jeune des dessins plus riche ou des photos serviront de leurs coté à faciliter l'accès à une situation de communication et a la compréhension des échanges langagiers qui s'y déroulent 7».

3). Les types de l'image fixe

L'image fixe fait partie à des typologie d'image, elle est devenue un outil indispensable dans le système éducatif Algérien. Elle sert à développer l'imagination et à favoriser l'appropriation des apprentissages des langues étrangères.

« Les images ont une fonction ethnographique et culturelle, elles provoquent des réactions affectives, émotives, imaginatives. On retiendra celles qui peuvent donner lieu à des activités pédagogiques

c'est-à-dire pratiquement toutes : les schémas, graphiques, tableaux, plans de villes et de quartiers ; - les reproductions de peinture, sculptures, photographies ; les cartes postales actuelles et anciennes ; - les affiches ; les photographies illustrant les titres ou articles de journaux, photographie d'art ; - les bandes dessinées, photos-romans, vignettes, dessins humoristiques (...)»⁸.

3.1). La photographie

Dans la mesure où elle est considérée comme étant le huitième art, la photographie désigne d'une façon générale l'action de « peindre avec la lumière⁹ ». Elle désigne d'après le dictionnaire Larousse comme une « technique permettant de fixer l'image des objets sur une surface sensible à la lumière par des procédés chimiques¹⁰ ». Autrement dit, elle renvoie à une forme de reproduction basée essentiellement sur une source d'éclairage, qui sert à obtenir un cliché détaillé de la situation.

3.2.). Le dessin

De nos jours, le dessin est une reproduction simple faite à l'aide de crayon. Cette forme n'est pas réservée aux artistes mais aussi à l'homme primitif où il désigne la première forme employée en tant qu'une suggestion. Ayant pour but de concrétiser une idée ou une chose de son environnement et pour rapporter son histoire. Selon Larousse, il est défini comme : « une représentation sur une surface de la forme (et éventuellement des valeurs de lumière d'ombres) d'un objet ou d'une figure, plutôt que de leur couleur¹¹ ».

3.3.). L'affiche publicitaire

L'affiche publicitaire est un outil communicatif très répandu qui se présente sous deux formes : soit fixe (coller sur les murs et les vitrines), soit mobile (pour une mobilité urbaine ce que l'on trouve dans les camions, les taxis et les bus).

Selon Regrolles Céline : « l'affiche est un avis officiel ou publicitaire imprimé sur papier ou sur toile, destiné à être placardé dans les lieux publics¹² ». Elle présente un moyen qui facilite le contact entre l'entreprise et le public afin d'appréhender la réaction des apprenants et de les inciter à adopter une idée ou un produit.

3.4.) La caricature

La caricature est un type d'image faisant partie de la catégorie des arts et de dessin. Elle sert à reproduire des situations réelles en ajoutant un aspect ridicule, permettant de persuader et convaincre les lecteurs à prendre part dans un contexte donné. Selon Larousse, la caricature est « une représentation grotesque, en dessin, en peinture..., obtenue par l'exagération et la déformation des traits

caractéristiques du visage ou des proportions du corps dans une intention satirique¹³». Elle se trouve généralement dans les journaux et les magazines pour des fins politiques, sociales, sportifs, ...

Dans le présent chapitre, notre ultime réflexion sera mise en valeur l'intégration de l'image en classe de langue, comme support didactique conçu dans le manuel scolaire de la 4^{ème} année moyenne (2^{ème} génération). Qui sert à véhiculer les valeurs culturelles nationales.

Afin d'affirmer ou d'infirmer cette hypothèse, nous focaliserons notre attention sur les valeurs culturelles en cherchant des réponses à notre question fondamentale, ainsi aux autres questions liées à la problématique que nous avons évoqué en amont, en tentant à dégager les valeurs culturelles de l'image contenant dans le manuel scolaire. La vérification implique le recours à la méthode descriptive et la démarche analytique où « on décompose un ensemble en ses éléments essentiels, afin d'en saisir les rapports et de donner un schéma général de l'ensemble...¹⁴». Ainsi, nous avons fait recours à l'analyse sémiotique pour mettre en exergue les éléments significatifs des images conçues en vue de mettre en évidence la dimension culturelle nationale.

4). Présentation du corpus

L'image est considérée comme le premier auxiliaire didactique, utilisé par les participants ou les acteurs de triangle (l'enseignant et l'apprenant) de la langue française. Le manuel scolaire de la 2^{ème} génération du 4^{ème} cycle moyen a été mis en place pour la première fois dans la scène du territoire académique durant l'année scolaire 2019/2020.

Ce support est élaboré sous la direction de trois auteurs, avec une conceptrice maquette responsable de la couverture et de la mise en page de ce dernier.

D'entrée de jeu, nous remarquons que ce support forme un tout, il est devisé en trois éléments essentiels qu'on les appelle « Projet ». Ces derniers s'articulent par ordre autour de lui comme suit :

N° de projet	Intitulés de projet	Objectifs de projet
Projet 1	Créer un blog touristique.	Inciter les touristes à visiter notre pays en mettant en valeur les charmes de nos régions.
Projet 2	Elaborer un dépliant en faveur du « vivre ensemble en paix ».	Sensibiliser les jeunes collégiens à l'importance des valeurs universelles de paix.
Projet 3	Produire des podcasts et des affiches en faveurs de la	Encourager des actions en faveur de la biodiversité et de l'environnement dans

	protection de l'environnement	votre région.
--	-------------------------------	---------------

De cette identique forme, il s'articule des séquences fragmentées en rubriques qui sont enrichies par un ensemble varié des exercices oraux et écrits. L'objectif est d'aider l'élève à développer ses compétences et ses acquis, aussi bien à perfectionner son apprentissage en langue étrangère en tenant compte sa propre culture.

5.) Analyse de corpus

Il est à noter que les images du manuel comportent des éléments variants, elles représentent un contenu riche en matière des éléments signifiants. Sur le plan d'apprentissage, elles comportent implicitement de nombreuses valeurs qui servent à renforcer la compréhension et la production de l'élève. Celui-ci aura l'occasion de partager les idées en tenant compte les différentes activités.

6.). Analyse sémiotique de l' images

Dans la présente partie, nous focalisons sur l'analyse sémiologique. Pour ce faire, nous avons choisi une kyrielle d'images conçues dans le manuel scolaire. Nous essayons de résoudre ce problème en cherchant des réponses à notre question de départ portant sur la mise en évidence des valeurs culturelles nationales.

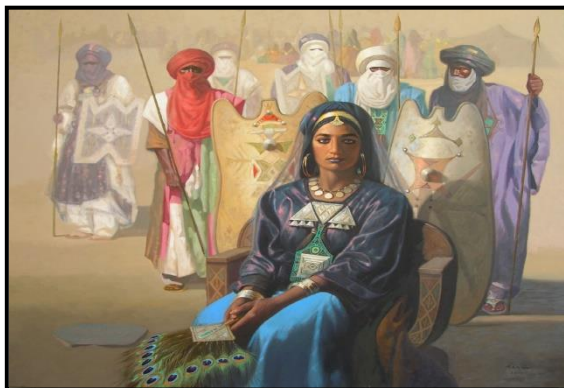
6.1). L'image de Tin Hinane

Dans une première position, nous analyserons l'image intitulé « Tin Hinane » de Hocine Ziani (voir l'annexe p 39).

Cette image est un tableau d'huile sur toile, elle est peinte pour être insérée dans les musées ou les salons d'exposition. L'insertion de cette image est mise à profit par les concepteurs pour soulever les valeurs culturelles nationales mais elle est insérée dans le manuel scolaire pour répondre à des fins pédagogiques.

6.2.). Bilan de l'analyse sémiotique de l'image

L'image de Tin Hinane, est conçue sans un cadre, elle est présentée sous un format du paysage. Cela explique l'originalité de la société et l'attachement de la femme Targuée aux traditions.



A l'issue de cette image, nous observons une femme qui se présente selon le plan italien, portant un costume traditionnel présentable en couleur bleu et violet. Nous remarquons la présence d'un voile transparent en couleur violet couvrant ses cheveux. Cette femme porte aussi de lourds bijoux en argent à titre d'exemple, le collier, les boucles, les bracelets qui sont portés sur ses mains. Le front est décoratif au début du voile. En matière de la position, nous trouvons que cette femme est assise tranquillement sur un fauteuil en bois. Cet objet est décoré par un dessin en formes géométrique en tenant entre ses mains un éventail fabriqué par les plumes de paon.

Concernant la position de la femme, il est à noter qu'elle réserve une attitude parfaite dans ce tableau, elle donne à celui qu'il la voit un aspect de sagesse et de prudence qui sont retenues par la force de sa personnalité.

Pour ce qui est le deuxième plan, nous constatons la présence de six hommes armés qui portent des pantalons avec des robes de différentes couleurs ornés par des motifs qui appartient à leur tradition. De plus, nous remarquons que les têtes de ses hommes armés sont couvertes par des grands chèches, en gardant que les yeux en tenant en main une lance.

En matière de l'arrière-plan, l'image est marquée par la présence d'une « hima » avec ensemble de personnages réunit du loin comme si dans une fête.

Dans une autre optique, nous remarquons que le peintre de ce portrait veut amener l'apprenant à improviser en imaginant ce qui se passe à l'intérieur du cadre de l'image et à l'extérieur aussi en laissant les bords de tableau définissent le cadre de ce dessin.

De plus, la société accorde une place particulière à la femme. Cela est expliqué par son attitude, l'image montre qu'elle est prise une situation supérieure, par rapport aux autres éléments signifiants de l'image. Et pour des raisons sociales, la femme est valorisée, l'image montre sa puissance, elle essaie de marquer sa différence par rapport aux autres éléments significatifs qu'ils l'entourent.

Le choix esthétique des éléments tels que la couleur des habits en violet et en bleu et des bijoux ornés en vert et en argent pour marquer tout d'abord l'aspect de l'éternité de son pouvoir, ses forces et sa puissance. Sur le plan physique, l'image focalise sur l'aspect de jeunesse, de sagesse, de l'idéalisme, du calme, de richesse et de luxe.

A l'issue de cette analyse, nous pouvons dire que les concepteurs du manuel veulent inciter l'élève à découvrir l'originalité de la vie désertique, le lieu de déroulement de l'action (en remarquant

le Kohīma signifie le désert), l'image met l'accent sur les coutumes, la culture, les traditions des personnages, ce qu'on retient par la suite que la femme est mieux placée dans le premier plan, elle est le personnage principal de l'image qui est « la reine du Touareg ».

Synthèse et conclusion

Au fil du temps et à travers des pratiques pédagogiques, il est à constater que l'image fixe a pu surmonter les lois et les prévisions des pratiquants. Elle redresse des situations compliquées selon la nature de l'activité proposée et les exigences que pose la situation d'apprentissage. Elle constitue à ce point le noyau d'un échange universellement commun.

En outre, elle possède une puissance destinée à persuader et à convaincre les apprenants, le principe d'influence est caractérisé par la recherche des éléments signifiants qui décrivent les valeurs culturelles nationales. Pour notre travail, il est à remarquer que toute image intègre implicitement, un ensemble variant de significations, voire de messages, d'idées, d'informations, de croyances ainsi qu'une kyrielle de valeurs que ce soit politiques, sociales, intellectuelles ou même culturelles.

L'image « n'est jamais innocente ni objective¹⁵ ». En d'autres termes, elle n'est jamais simple, elle dépend toujours de la conscience individuelle, en tenant compte ses facultés de pensée et d'agir.

Par une suite logique à cet optique, l'image a pu construire son royaume et parvient à avoir l'autorité sur un monde dit visuel. Elle constitue un enfui pour les artistes, un abri pour les penseurs et un médium de socialisation, de civilisation et de culture des nations.

A l'heure actuelle, l'image fixe est considérée comme un support fortifiant exerçant son pouvoir sur les esprits surtout dans le secteur de l'enseignement des langues où elle fournit un potentiel réservé à l'acquisition de savoir, ayant pour but de motiver les apprenants et en offrant une particularité de diffuser et de renforcer les connaissances et les valeurs. Notamment dans cadre de l'enseignement des langues étrangères où elle présente le soutien nécessaire pour celui qui veut se former et s'initier à l'apprentissage d'un nouveau système d'expression (système linguistique). Cependant, cette déclaration a toujours créé un obstacle pour les spécialistes du domaine. En matière de la manière dont elle attribue le sens, l'image fixe offre une possibilité de faire connaître une tradition ou une coutume en mettant à profit une culture.

A propos des images conçues dans le manuel scolaire, nous avons mis en évidence les valeurs culturelles, pour répondre à la question de départ, nous avons fixé dans le présent travail de recherche notre objectif, qui sert à dégager la dimension culturelle nationale envisagée dans les images du manuel scolaire de français, comme nous essayons de mettre en relation les différents éléments significatifs cherchant à résoudre notre problématique susvisée en amont.

En matière du cadrage théorique, nous avons souligné que l'image offre aux apprenants la possibilité de voir le monde culturel, elle essaie de dépasser les frontières des valeurs nationales en mettant les apprenant dans un avenir culturel.

Toutefois, notre enquête menée autour de la description et de l'analyse des images conçues vient de répondre à la question de départ en tenant compte dans ce contexte les autres sous questions liées à cette question fondamentale où nous avons affirmé que :

L'image conçue dans le manuel scolaire de FLE est d'un véritable vecteur culturel.

La prise en charge de la dimension culturelle nationale dans les images du manuel scolaire est suffisante pour renforcer l'acquisition de la langue française.

La lecture sémiotique portant sur les images manuel scolaire de la 4^{ème} année moyen (2^{ème} génération) permet de dégager les valeurs culturelles nationales.

A l'issue de ces réponses, la lecture sémiotique permet d'étayer nos arguments portant sur les valeurs culturelles nationales, ainsi sur notre hypothèse confirmant que les images du manuel scolaire de français de la 4^{ème} année moyen (2^{ème} génération) focalisent sur des valeurs culturelles nationales a à savoir les traditions, les aspects architecturaux.

A la lumière des résultats obtenus, nous voudrions par le présent travail de recherche améliorer la qualité d'apprentissage de FLE dans tous les paliers d'enseignement. Pour les travaux menés sur la valeur d'image., nous voudrions qu'il soit un élément basique et terre fertile à d'autres recherches.

Référence:

¹ FLE : Français Langue Etrangère.

² P. MEIRIEU, L'importance de l'image dans l'éducation, Mélinaire 3, 2006. Disponible sur : <https://www.mélinaire3.com/Interviuv/2006/l-importance-de-l-image-dans-l-education> (consulté le 14/02/2020)

-
- 3 P. BONOIS, La bande dessinée, Flammarion, Paris, 1993, p. 120.
- 4 Platon (1949) in M. JOLY, Introduction à l'analyse de l'image, Editions Nathan, Paris, 1993, p. 8.
- 5 Le petit Robert : Dictionnaire historique de langue française, Ed, Robert, Paris, 1993, p. 38.
- 6 M. JOLY, L'image et les signes (Approche sémiologique de l'image fixe), Armand Colin, Paris, 2005, p. 33
- 7 J. P. Cuq, Dictionnaire de didactique du français langue étrangère, Paris, 2003, p. 125.
- 8 C. TAGLIANTE, La classe de la langue, CLE international, Paris, 1994, p. 165.
- 9 « Photographie histoire et la photographie aujourd'hui », annuaire photographe, France, (s.d.), (s.p.). Disponible sur <https://www.annuaire-photographe.fr/articles/2-photographie.php> Consulté le 03/01/2020.
- 10 Dictionnaire Larousse, Paris, 2003, p. 776.
- 11 Dessin. Larousse.fr <https://www.larousse.fr/dictionnaires/francais/dessin/24654> (consulté le 10/11/2019).
- 12 C. RIBEROLLES, Travailler à partir d'affiches publicitaires pour développer un regard critique, IUFM DE BOURGOGNE, 2007, p. 7. Disponible sur : https://www2.espe.u-bourgogne.fr/doc/memoire/mem2006/06_05STA00908.pdf
- 13 Caricature. Larousse.fr <https://www.larousse.fr/dictionnaires/francais/caricature/13298?q=caricature#13137> (consulté le 10/11/2019).
- 14 Résumé de Mathieu. GUIDERE, les méthodes d'analyses, www.unifr.ch/socsem/cours/compte.../Les%20méthodes%20d'analyse.pdf, p. 01. (Consulté le 12/02/2012) Dans D. SLAOUTI, Le matériel didactique au service de l'enseignement/apprentissage du FLE en contexte algérien : cas de l'image en deuxième année Secondaire, Mémoire de master, Option sciences du langage et sémiologie de la communication, 2013/2014, p. 9.
- 15 D. ABADI, Pouvoir de l'image et signifiante du texte en FLE : Vers une analyse sémiotique des manuels scolaires du secondaire algérien, thèse de doctorat, Option sciences du langage, Université El- Hadj Lakhdar, Batna, 2011-2012, p. 267.