

علاقة تقدير الذات البدنية والتحصيل الدراسي في الوحدات التطبيقية لدى طلبة السنة الثالثة ليسانس من قسم التربية البدنية

بوعجيلة عمر^{1*} بكة فارس²
جامعة ام البواقي جامعة المسيلة
مخبر التعلم والتحكم الحركي

The relationship between physical self-assessment and academic achievement in the applied units among the third year students from the Department of Physical Education

Bouadjila Omar^{1*} **Bekka Fares²**
bouadjila.omar@univ-oeb.dz faresbekka19@yahoo.fr
motor learning and control lab
Oum El Bouagui University, Algeria Msila University, Algeria

تاريخ الاستلام: 2019/03/18؛ تاريخ القبول: اليوم/الشهر/السنة: تاريخ النشر: 2022/08/31

Abstract. The relationship between physical self-esteem and academic achievement in physical education is an important topic that has long been a source of question for researchers in the sports and psychological field, hence this study that examined the statistical relationship between physical self-esteem for students of the Department of Physical Education and their academic achievement in the applied units.

With regard to the spatial framework, the field study was conducted in the Department of Physical Education of the Institute of Science and Techniques of Physical and Sports Activities at the University of Msila, and the third year students were relied on as a study sample, while for the methodological aspect, the descriptive approach was relied upon as a method of study, and using the physical self-assessment scale and student points forms As tools for collecting data, the results came to confirm the presence of a positive relationship of statistical significance between physical self-esteem and academic achievement in students' applied units at the level of 0.01, meaning that the greater the student's physical self-esteem, the greater the Night school in applied units

Keywords. Physical self-esteem , physical and athletic education, Academic achievement

ملخص. تعتبر العلاقة بين تقدير الذات البدنية والتحصيل الدراسي في التربية البدنية موضوعا هاما لطالما كان مصدر تساؤل للباحثين في المجال الرياضي والنفسي، ومن هنا جاءت هذه الدراسة التي بحثت في العلاقة الإحصائية بين تقدير الذات البدنية لدى طلبة قسم التربية البدنية وتحصيلهم الدراسي في الوحدات التطبيقية. بالنسبة للإطار المكاني تم إجراء الدراسة الميدانية بقسم التربية البدنية لمعهد علوم وتقنيات النشاطات البدنية والرياضية بجامعة مسيلة، وتم الاعتماد على طلبة السنة الثالثة ليسانس كعينة للدراسة، اما بالنسبة للجانب المنهجي فقد تم الاعتماد على المنهج الوصفي كمنهج للدراسة، واستخدام م قياس تقدير الذات البدنية واستمارات نقاط الطلبة كأدوات لجمع البيانات، وقد جاءت النتائج لتؤكد وجود علاقة موجبة ذات دلالة إحصائية بين تقدير الذات البدنية والتحصيل الدراسي في الوحدات التطبيقية للطلبة عند مستوى دلالة 0.01، أي انه كلما زاد تقدير الذات البدنية للطلاب زاد تحصيله الدراسي في الوحدات التطبيقية. الكلمات المفتاحية. تقدير الذات البدنية ، تربية بدنية ورياضية، تحصيل دراسي

*corresponding author

- مقدمة واشكالية الدراسة:

ان السعي وراء تحسين التحصيل الدراسي يتطلب البحث في مختلف المتغيرات التي قد تؤثر فيه خاصة المتغيرات النفسية منها، ومنه فان في البحث في التحصيل الدراسي في التربية البدنية خاصة في الوحدات التطبيقية منها يستلزم البحث في العلاقة التي قد تربطه بالمتغيرات النفسية التي يمكن ان تؤثر فيه خاصة تلك المتغيرات التي ترتبط بالجانب البدني ولعل أبرزها تقدير الذات البدنية، ومنه جاءت هذه الدراسة للبحث في هذا المتغير المهم من هاته المتغيرات ألا وهو تقدير الذات البدنية هذا المتغير النفسي الذي قد يكون له تأثير كبير على التحصيل الدراسي خاصة التحصيل الدراسي في الوحدات التطبيقية لدى طلبة قسم التربية البدنية لما تحتويه من خصوصية قد تتعلق بشكل مباشر بهذا المتغير، من خلال هذا كله تم صياغة مشكلة الدراسة في السؤال العام التالي:

- التساؤل العام: هل توجد علاقة ذات دلالة إحصائية بين مستوى تقدير الذات البدنية لدى طلبة قسم التربية البدنية ومستوى تحصيلهم الدراسي في الوحدات التطبيقية؟
وتم تجزئة هذا التساؤل العام الى التساؤلات الفرعية التالية:

- التساؤلات الفرعية:

- * ما هو الوصف الإحصائي لتقدير الذات البدنية لدى طلبة قسم التربية البدنية؟
 - * ما هو الوصف الإحصائي للتحصيل الدراسي لدى طلبة قسم التربية البدنية في الوحدات التطبيقية؟
 - * هل توجد علاقة ذات دلالة إحصائية بين تقدير الذات البدنية لدى طلبة قسم التربية البدنية وتحصيلهم الدراسي في الوحدات التطبيقية عند مستوى دلالة 0.01؟
- وقد جاءت الفرضيات كإجابات مؤقتة لهاته التساؤلات كالتالي:

- الفرضية العامة:

- * توجد علاقة موجبة ذات دلالة إحصائية بين مستوى تقدير الذات البدنية لدى طلبة قسم التربية البدنية ومستوى تحصيلهم الدراسي في الوحدات التطبيقية.

- الفرضيات الفرعية:

- * الوصف الاحصائي لتقدير الذات البدنية لدى طلبة قسم التربية البدنية متاين بمدى متوسط ومتوسط حسابي مرتفع نسبيا.
- * الوصف الاحصائي للتحصيل الدراسي لطلبة قسم التربية البدنية في الوحدات التطبيقية متاين بمدى متوسط ومتوسط حسابي مرتفع نسبيا.
- * توجد علاقة موجبة ذات دلالة إحصائية بين تقدير الذات البدنية لدى طلبة قسم التربية البدنية وتحصيلهم الدراسي في الوحدات التطبيقية عند مستوى دلالة 0.01.

ومن خلال تطرقنا لهذا الموضوع اطلعنا على مجموعة من الدراسات السابقة التي تناولت هاته المشكلة لاسيما تلك الدراسات التي ركزت على دراسة العلاقة بين التحصيل الدراسي والمتغيرات النفسية المؤثرة فيه لعل أبرزها تقدير الذات بمختلف جوانبها ومن أهم هاته الدراسات ما يلي:

-الدراسات السابقة:

- * الدراسة الأولى: دراسة نبراس محمد يونس المراد، جامعة الموصل، مجلة جامعة تكريت للعلوم الإنسانية/2007، بعنوان: *تقدير الذات لدى طالبات قسم التربية الرياضية وعلاقته بمستوى التحصيل الأكاديمي.

-المنهج المستخدم: المنهج الوصفي.

- العينه: تكونت عينة البحث من طالبات قسم التربية الرياضية كلية التربية للبنات جامعة الموصل ممن أكملوا السنة الدراسية الأولى من العالم الدراسي 2006/2005 والبالغ عددهم 10 طالبات.

-الأداة: مقياس روزنبرج لتقدير الذات.

- أهم النتائج: توجد علاقة بين مستوى تقدير الذات ومستوى التحصيل الأكاديمي في المقررات العلمية لدى طالبات قسم التربية الرياضية في كلية التربية. (نبراس، ويونس، 2007، ص4)
- * الدراسة الثانية: دراسة بن يوسف أمال، مذكرة لنيل شهادة الماجستير في علوم التربية، جامعة الجزائر/2008، بعنوان: * العلاقة بين استراتيجيات التعلم والدافعية للتعلم وأثرهما على التحصيل الدراسي/ دراسة ميدانية على تلاميذ بعض الثانويات بولاية البليدة.
- المنهج المستخدم: المنهج الوصفي.
- العينة: ضمت العينة الأساسية لهذه الدراسة 150 تلميذا وتلميذة، من تلاميذ السنة الأولى ثانوي فرع أدبي بثانوية الفتح وثانوية ابن رشد بالبليدة، والذي يقدر تعدادهم ب 610 تلميذا، وكانت نسبتهم 100/24.5 وتم اختيارهم بطريقة عشوائية.
- الأداة: مقياس الدافعية للتعلم ومقياس استراتيجيات التعلم.
- أهم النتائج: أن هناك ارتباط قوي وموجب بين درجات التحصيل وبين درجات الدافعية والاستراتيجيات بمعامل ارتباط قدر ب 0.80 كما ثبت أن هناك علاقة تفاعلية بين الدافعية للتعلم واستخدام الاستراتيجيات في التحصيل الدراسي. (بن يوسف، 2008، ص3)
- * الدراسة الثالثة: دراسة يونس تونسية، مذكرة لنيل شهادة الماجستير في علم النفس المدرسي، جامعة تيزي وزو / 2012، بعنوان: * تقدير الذات وعلاقته بالتحصيل الدراسي لدى المراهقين المبصرين والمراهقين والمكفوفين.
- المنهج المستخدم: المنهج الوصفي.
- العينة: تكونت العينة من تلاميذ المتوسط تم اختيارهم بشكل عشوائي بالنسبة للمبصرين أو المكفوفين.
- الأداة: مقياس بروس ارهبر لتقدير الذات- السجل المدرسي لعلامات التلاميذ.
- اهم النتائج: توجد علاقة ارتباطية بين تقدير الذات الكلي والتحصيل الدراسي لدى المراهقين المبصرين. (يونس، 2012، ص5)
- * الدراسة الرابعة: دراسة لونا حدة، مذكرة مقدمة لنيل شهادة الماستر، تخصص علم النفس المدرسي، جامعة البويرة/2013، بعنوان: * علاقة التحصيل الدراسي بدافعية التعلم لدى المراهق المتمدرس.
- المنهج المستخدم: المنهج الوصفي.
- العينة: بلغ حجم العينة 124 تضم فئة المراهقين المتمدرسين ذكور وإناث تتراوح أعمارهم بين 13 و 18 سنة منهم 64 إناث و 60 ذكور تم اختيارهم بطريقة عشوائية.
- الأداة: مقياس دافعية التلم ليوسف قطامي- سجل النقاط للتلاميذ.
- أهم النتائج: توجد علاقة ارتباطية بين التحصيل الدراسي ودافعية التعليم. (لونا، 2013، ص4)
- * الدراسة الخامسة: دراسة باحمد جويذة مذكرة لنيل شهادة ماجستير في علوم التربية، جامعة تيزي وزو / 2015، بعنوان: * علاقة مستوى الطموح بالتحصيل الدراسي لدى التلاميذ المتمدرسين بمركز التعليم والتكوين عن بعد بولاية تيزي وزر.
- المنهج المستخدم: المنهج الوصفي.
- العينة: سحبت عينة الدراسة على أساس العينة القصدية بلغ حجمها 210 تلميذ وأستبعد 8 كونهم لم يجيبوا على كل البنود ليصل العدد في النهاية الى 202 وكان عدد الذكور 97 وعدد الاناث 105.
- الأداة: مقياس مستوى الطموح واختبارات التحصيل الدراسي.
- أهم النتائج: رفض الفرضيات الجزئية الخمسة التي توقعت وجود علاقة ارتباطية بين أبعاد مستوى الطموح والتحصيل الدراسي لدى التلاميذ المتمدرسين بمركز التعليم والتكوين عن بعد. (باحمد، 2015، ص5)
- من خلال الاطلاع على هاته الدراسات السابقة استفدنا منها في النقاط التالية:
- اختيار المنهج الوصفي
- اختيار الطرق الاحصائية المناسبة
- معرفة كيفية صياغة أسئلة الاستبيان
- معرفة كيفية اختيار العينة

- الاستفادة من بعض الاسئلة التي تخدم دراستنا

- معرفة بعض الصعوبات لتفاديها

- ربط نتائج دراستنا بنتائج الدراسات السابقة ومقارنتها

- الاستفادة من بعض التوجهات.

2- تحديد مصطلحات البحث :

أ- تقدير الذات البدنية:

- اصطلاحا: توضح "مريم سليم" أن تقدير الذات هو مجموع المشاعر والقناعات التي يكونها الفرد عن ذاته

(سليم، 2005، ص7)

أي أن تقدير الذات البدنية هي تلك الصورة التي يحملها الفرد عن جسمه باعتباره بعدا أساسيا في تكوين مفهوم الذات الكلي.

- اجرائيا: هي نظرة طالب قسم التربية البدنية لذاته البدنية ومدى اقتناعه بجسمه ورضاه عن قدراته الجسمية ومظهره

بشكل عام.

ب- التربية البدنية:

- اصطلاحا: أنها ذلك الجزء من التربية الذي يتم عن طريق النشاط البدني. (عزمي، 2004، ص11)

- اجرائيا: هي جزء من التربية العامة تتميز بنفس أهدافها وتتخذ النشاط البدني سبيلا لتحقيق هاته الأهداف.

ج- التحصيل الدراسي:

- اصطلاحا: الانجاز والأداء الناجح والمميز في مواضيع أو ميادين أو دراسات خاصة، والنتائج عادة عن المهارات والعمل الجاد

المصحوبين بالاهتمام، وكثيرا ما يختصر في شكل علامات أو نقاط أو درجات أو ملاحظات وصفية. (مولاي، 2004، ص326)

- اجرائيا: هي العلامات التي يتحصل عليها طلبة قسم التربية البدنية في الاختبارات التقييمية للوحدات التطبيقية.

3- أهمية الدراسة :

* التعرف على العلاقة بين تقدير الذات البدنية والتحصيل الدراسي للطلبة في الوحدات التطبيقية.

* محاولة تحسين التحصيل الدراسي للطلبة قسم التربية البدنية في الوحدات التطبيقية.

* محاولة تحسين تقدير طلبة قسم التربية البدنية لذواتهم ومظهرهم الخارجي.

* محاولة إعطاء أهمية أكبر للتربية البدنية والرياضية.

4- الطريقة والادوات:

*مجتمع وعينة الدراسة . انطلاقا من عنوان بحثنا فانه من المنطقي أن نختار عينة البحث من قسم التربية البدنية لمعهد

علوم وتقنيات النشاطات البدنية والرياضية، واخترنا معهد علوم وتقنيات النشاطات البدنية والرياضية ب: جامعة محمد

بوضياف المسيلة، فإننا وجدنا استقبالا وتسهيلات للحصول على المعلومات الضرورية لإنجاز هذا البحث، هذا ما جعلنا نختار

هذا المعهد دون غيره من المعاهد. ومن هنا فانه تم تحديد مجتمع دراستنا، حيث فضلنا أن تقتصر دراستنا على السنة الثالثة

ليسانس لما يحتويه هذا المجتمع من خصائص كونهم معنيون بوحدة تطبيقية متمثلة في رياضات تخصصية فردية

وجماعية. وقد اعتمدنا على أسلوب المسح الشامل وذلك لكون عدد أفراد المجتمع قليل 50 طالب فقط ومن هنا فقد تم

إجراء الدراسة على كامل أفراد المجتمع ما عدا الأفراد المختارين ضمن عينة الدراسة الاستطلاعية بالطبع، أي أن أفراد

العينة كان 40 طالب من السنة الثالثة ليسانس لقسم التربية البدنية بمعهد علوم وتقنيات النشاطات البدنية والرياضية.

جدول رقم : (01) يوضح توزيع أفراد المجتمع والدراسة:

مجتمع الدراسة	العدد الكلي لمجتمع الدراسة	عدد أفراد الدراسة الاستطلاعية	النسبة المئوية	عدد أفراد الدراسة	النسبة المئوية
سنة ثالثة ليسانس قسم التربية البدنية لمعهد علوم وتقنيات النشاطات البدنية والرياضية - جامعة مسيلة	50	10	20%	40	80%

*المنهج المستخدم: لقد قمنا بالاعتماد في دراستنا على المنهج الوصفي ذلك لأنه المنهج الأنسب للدراسة
*أدوات جمع البيانات . لقد اعتمدنا في جمع المعلومات على مقياس تقدير الذات البدنية لكل من محمد حسن علاوي
وعصام الهلالي وتيمور واصف هذ بالنسبة لتقدير الذات البدنية أما بالنسبة للتحصيل الدراسي فقد اعتمدنا على علامات
الطلبة في اختبارات الوحدات التطبيقية للسداسي الأول للسنة الدراسية 2016/2017.

-الخصائص السيكومترية للأداة:

أ- قياس الثبات: تم حساب معامل الثبات بطريقة التجزئة النصفية اذ قمنا في بادئ الأمر بحساب معامل الارتباط بيرسون بين
درجات الجزء الأول والثاني لإيجاد الارتباط بين درجات المقياس، ثم طبقنا علاقة معامل الثبات (α كرو نباخ) لقياس الثبات
حيث: α كرو نباخ = $R + 1 / R . 2$. لقد تم تطبيق الخطوات السابقة على عينة الدراسة الاستطلاعية سنة ثالثة ليسانس (10
طلاب) حيث بلغت قيمة (α كرو نباخ) 0.93 وهي درجة دالة على معامل ثبات مرتفع يطمئن على ثبات المقياس ككل.

ب- قياس صدق الاتساق الداخلي:

* جدول رقم 2: يوضح الاتساق الداخلي للمقياس

رقم العبارة	ارتباط العبارة بالدرجة الكلية للمقياس	رقم العبارة	ارتباط العبارة بالدرجة الكلية للمقياس
1	0.91	14	0.92
2	0.93	15	0.89
3	0.88	16	0.85
4	0.90	17	0.91
5	0.91	18	0.96
6	0.95	19	0.84
7	0.93	20	0.92
8	0.87	21	0.84
9	0.94	22	0.89
10	0.89	23	0.98
11	0.95	24	0.97
12	0.91	25	0.96
13	0.85	26	0.93

ج- قياس الصدق الذاتي:

معامل الصدق يساوي جذر معامل الثبات:

$$\text{معامل الصدق} = \sqrt{\text{معامل الثبات}}$$

أي:

$$\text{معامل الصدق} = \sqrt{0.93} = 0.97$$

ومنه فمعامل الصدق يساوي (0.97)، وهي دالة إحصائياً عند مستوى الدلالة (0.01) و (0.05) مما يشير إلى وجود اتساق
داخلي قوي بين فقرات الاستبيان.

*إجراءات التطبيق الميداني للأداة:

لقد طبقنا أداة البحث في صورة استمارات مطبوعة تم توزيعها على عينة الدراسة متبعين الخطوات التالية:

* بعد تكييف الأداة على البيئة المحلية والتأكد من ثباتها وصدقها تم تطبيقها على أفراد العينة.

* بعد الانتهاء من التطبيق على العينة تم جمع الاستمارات وتفرغها وذلك لمعالجتها واختبار فرضيات الدراسة ومن ثم
تفسيرها.

* تم الحصول على النتائج ثم قمنا بعرضها وتفسيرها ومناقشتها.

* الأساليب الاحصائية:

* المتوسط الحسابي * α كرو نباخ

* معامل الارتباط بيرسون

* النسبة المئوية

* الخطأ المعياري

* الوسيط الحسابي

* المنوال * الانحراف المعياري

* الفروق * عدم التناسق

* الخطأ القياسي * التفرطح

* الخطأ المعياري للتفرطح

* المدى

* الحد الأعلى * الحد الأدنى

* المجموع.

4- النتائج ومناقشتها:

* الفرضية الاولى: الوصف الاحصائي لتقدير الذات البدنية لدى طلبة قسم التربية البدنية متابين بمدى متوسط

ومتوسط حسابي مرتفع نسبيا.

* جدول رقم: (3) يوضح بعض المعاملات الاحصائية الوصفية الخاصة بتقدير الذات البدنية لأفراد الدراسة باستخدام برنامج

:spss

احصائيات		
تقدير الذات البدنية		
العدد	صالح	40
	مفقود	00
متوسط		65,4000
الخطأ المعياري للمتوسط		1,14287
الوسيط		65,6667 ^a
المنوال		74,00
الانحراف المعياري		7,22815
الفروق		52,246
عدم تناسق		-,201
الخطأ القياسي لعدم التناسق		,374
التفرطح		-1,292
الخطأ المعياري للتفرطح		,733
المدى		24,00
الحد الأدنى		53,00
الحد الأعلى		77,00
المجموع		2616,00
النسب المئوية	10	55,4000 ^b
	20	57,0000
	25	59,0000

	30	60,7500
	40	63,3333
	50	65,6667
	60	69,2500
	70	70,8333
	75	71,7500
	80	72,7500
	90	74,0000

من خلال الجدول رقم (3) نجد أن تقدير الذات البدنية لأفراد الدراسة، تتراوح درجاته بين 53 و 77 بمدى قدره 24 درجة ومتوسط حسابي يساوي 65.4 مما يدل على تفاوت بسيط نسبيا في درجات افراد الدراسة حيث كانت الدرجة الأعلى تكرارا هي 74 والوسيط الحسابي 65.66 ، وهذا يدل على أن تقدير الذات البدنية مرتفع نسبيا لدى أفراد الدراسة ومنه تحقق الفرضية الأولى القائلة: الوصف الاحصائي لتقدير الذات البدنية لدى طلبة قسم التربية البدنية متاين بمدى متوسط ومتوسط حسابي مرتفع نسبيا.

*الفرضية الثانية: الوصف الاحصائي للتحصيل الدراسي لطلبة قسم التربية البدنية في الوحدات التطبيقية متاين بمدى متوسط ومتوسط حسابي مرتفع نسبيا.

* جدول رقم: (4) يوضح بعض المعاملات الاحصائية الوصفية الخاصة بالتحصيل الدراسي لأفرد الدراسة باستخدام برنامج

:spss

إحصائيات		
التحصيل الدراسي		
العدد	صالح	40
	مفقود	0
متوسط		13,8531
الخطأ المعياري للمتوسط		,20554
الوسيط		14,0000 ^a
المنوال		14,50
الانحراف المعياري		1,29993
الفروق		1,690
عدم تناسق		-,418
الخطأ القياسي لعدم التناسق		,374
التفرطح		,384
الخطأ المعياري للتفرطح		,733
المدى		6,00
الحد الأدنى		10,50
الحد الأعلى		16,50
المجموع		554,13
النسب المئوية	25	12,8929 ^b
	50	14,0000
	75	14,7778

التحصيل الدراسي في الوحدات

من خلال الجدول رقم (4) نجد أن

التطبيقية لأفراد الدراسة، تتراوح دراجاته بين 10,5 و16,5 بمدى قدره 6 درجات ومتوسط حسابي يساوي 13,85 مما يدل على تفاوت بسيط في درجات افراد الدراسة حيث كانت الدرجة الأعلى تكرارا هي 14,5 والوسيط الحسابي 14. وهذا يدل على تحصيل دراسي مرتفع نسبيا في الوحدات التطبيقية، ومنه تحقق الفرضية الثانية القائلة: الوصف الاحصائي للتحصيل الدراسي لطلبة قسم التربية البدنية في الوحدات التطبيقية متاين بمدى متوسط ومتوسط حسابي مرتفع نسبيا.

*الفرضية الثالثة: توجد علاقة ذات دلالة إحصائية بين تقدير الذات البدنية لدى طلبة قسم التربية البدنية وتحصيلهم الدراسي في الوحدات التطبيقية عند مستوى دلالة 0.01.

جدول رقم: (5) يوضح العلاقة بين تقدير الذات البدنية والتحصيل الدراسي باستخدام برنامج spss:

الارتباطات		التحصيل الدراسي	تقدير الذات البدنية
التحصيل الدراسي	معامل الارتباط بيرسون	1	,739**
	الدلالة		0,000
	العدد	40	40
تقدير الذات البدنية	معامل الارتباط بيرسون	,739**	1
	الدلالة	0,000	
	العدد	40	40
**العلاقة دالة احصائيا عند مستوى الدلالة $\alpha=0.01$			

من خلال الجدول رقم 5 نجد أن معامل الارتباط بيرسون بين تقدير الذات البدنية والتحصيل الدراسي في الوحدات التطبيقية لطلبة قسم التربية البدنية يساوي 0.739 مما يدل على وجود علاقة موجبة ذات دلالة معنوية بين تقدير الذات البدنية والتحصيل الدراسي في الوحدات التطبيقية لطلبة قسم التربية البدنية كما أنها علاقة دالة احصائيا عند مستوى دلالة $\alpha=0.01$ ومنه فان الفرضية الفرعية الثالثة والتي تقول أنه يوجد علاقة ذات دلالة إحصائية بين تقدير الذات البدنية لدى طلبة قسم التربية البدنية وتحصيلهم الدراسي في الوحدات التطبيقية عند مستوى دلالة 0.01 محققة أي قبول الفرضية البديلة ورفض الفرضية الصفرية، ومن هاته النتائج نستنتج أنه كلما زاد تقدير الذات البدنية لأفراد الدراسة كلما زاد تحصيلهم الدراسي في الوحدات التطبيقية.

وبعد تحقق الفرضيات الفرعية نستنتج تحقق الفرضية العامة القائلة: توجد علاقة موجبة ذات دلالة احصائية بين مستوى الذات البدنية لدى طلبة قسم التربية البدنية ومستوى تحصيلهم الدراسي في الوحدات التطبيقية. وهاته النتائج تدعم النتائج التي توصلت اليها دراسة نبراس محمد يونس المراد بعنوان تقدير الذات لدى طالبات قسم التربية الرياضية وعلاقته بمستوى التحصيل الأكاديمي والتي أفرزت وجود علاقة معنوية بين مستوى تقدير الذات ومستوى التحصيل الأكاديمي لدى طالبات قسم التربية الرياضية في كلية التربية، كما تدعم النتائج التي توصلت اليها دراسة يونس تونسية بعنوان تقدير الذات وعلاقته بالتحصيل الدراسي لدى المراهقين المبصرين والمراهقين والمكفوفين، والتي أفرزت بدورها وجود علاقة ارتباطية بين تقدير الذات الكلي والتحصيل الدراسي لدى المراهقين المبصرين.

5 - الخلاصة :

تقدير الذات البدنية لأفراد الدراسة، تتراوح درجاته بين 53 و 77 بمدى قدره 24 درجة ومتوسط حسابي يساوي 65.4 مما يدل على تفاوت بسيط نسبيا في درجات افراد الدراسة حيث كانت الدرجة الأعلى تكرارا هي 74 والوسيط الحسابي 65.66 ، وهذا يدل على أن تقدير الذات البدنية مرتفع نسبيا لدى أفراد الدراسة ومنه تحقق الفرضية الأولى القائلة: الوصف الاحصائي لتقدير الذات البدنية لدى طلبة قسم التربية البدنية متباين بمدى متوسط ومتوسط حسابي مرتفع نسبيا.

التحصيل الدراسي في الوحدات التطبيقية لأفراد الدراسة، تتراوح درجاته بين 10,5 و 16,5 بمدى قدره 6 درجات ومتوسط حسابي يساوي 13,85 مما يدل على تفاوت بسيط في درجات افراد الدراسة حيث كانت الدرجة الأعلى تكرارا هي 14,5 والوسيط الحسابي 14 ، وهذا يدل على تحصيل دراسي مرتفع نسبيا في الوحدات التطبيقية، ومنه تحقق الفرضية الثانية القائلة: الوصف الاحصائي للتحصيل الدراسي لدى طلبة قسم التربية البدنية متباين بمدى متوسط ومتوسط حسابي مرتفع نسبيا.

معامل الارتباط بيرسون بين تقدير الذات البدنية والتحصيل الدراسي في الوحدات التطبيقية لطلبة قسم التربية البدنية يساوي 0.739 مما يدل على وجود علاقة موجبة ذات دلالة معنوية بين تقدير الذات البدنية والتحصيل الدراسي في الوحدات التطبيقية لطلبة قسم التربية البدنية كما أنها علاقة دالة احصائيا عند مستوى دلالة $\alpha=0.01$ ومنه فان الفرضية الفرعية الثالثة والتي تقول أنه يوجد علاقة موجبة ذات دلالة احصائية بين تقدير الذات البدنية والتحصيل الدراسي في الوحدات التطبيقية لدى طلبة السنة الثالثة ليسانس من قسم التربية البدنية عند مستوى دلالة 0.01 محققة أي قبول الفرضية البديلة ورفض الفرضية الصفرية. ومن هاته النتائج نستنتج أنه كلما زاد تقدير الذات البدنية لأفراد الدراسة كلما زاد تحصيلهم الدراسي في الوحدات التطبيقية.

وبعد تحقق الفرضيات الفرعية نستنتج تحقق الفرضية العامة القائلة: توجد علاقة موجبة ذات دلالة إحصائية بين

مستوى تقدير الذات البدنية لدى طلبة قسم التربية البدنية ومستوى تحصيلهم الدراسي في الوحدات التطبيقية. وهاته النتائج تدعم النتائج التي توصلت إليها دراسة نبراس محمد يونس المراد بعنوان تقدير الذات لدى طالبات قسم التربية الرياضية وعلاقته بمستوى التحصيل الأكاديمي والتي أفرزت وجود علاقة معنوية بين مستوى تقدير الذات ومستوى التحصيل الأكاديمي لدى طالبات قسم التربية الرياضية في كلية التربية، كما تدعم النتائج التي توصلت إليها دراسة يونس تونسية بعنوان تقدير الذات وعلاقته بالتحصيل الدراسي لدى المراهقين المبصرين والمراهقين والمكفوفين، والتي أفرزت بدورها وجود علاقة ارتباطية بين تقدير الذات الكلي والتحصيل الدراسي لدى المراهقين المبصرين.

وفي الأخير لابد من الإشارة الى ضرورة اجراء دراسات مشابهة لتكتمل ما بدأته هذه الدراسة من أجل تعميم هذا النوع من الدراسات حتى نصل الى نتائج ادق أوضح تساعدنا في تحسن التحصيل الدراسي للطلبة في مختلف المواد التعليمية، حيث نقترح اجراء دراسة مشابهة مع فرضيات أكثر دقة توضح الفرق في التقدير الذات البدنية بين ذوي التحصيل الدراسي المنخفض والمرتفع وكذا الفرق بين تقدير الذات البدنية يعزى لمتغير الجنس كالتالي:

* هل توجد فروق ذات دلالة إحصائية بين ذوي التحصيل الدراسي المرتفع والمنخفض في تقدير الذات البدنية لدى طلبة قسم التربية البدنية؟

* هل توجد فروق ذات دلالة إحصائية بين الذكور والاناث في تقدير الذات البدنية لدى طلبة قسم التربية البدنية؟

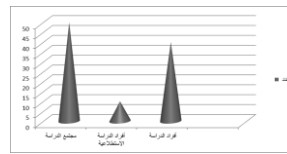
* هل توجد علاقة ذات دلالة إحصائية بين تقدير الذات البدنية لدى طلبة قسم التربية البدنية وتحصيلهم الدراسي في الوحدات التطبيقية عند مستوى دلالة 0.01؟

المراجع:

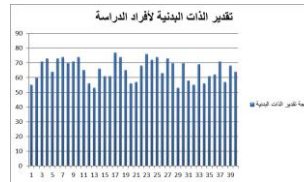
- باحمدة ، جويده (2015). "علاقة مستوى الطموح بالتحصيل الدراسي لدى التلاميذ المتمدرسين بمركز التعليم والتكوين عن بعد بولاية تيزي وزر"، مذكرة لنيل شهادة الماجستير في علوم التربية، كلية العلوم الإنسانية ، جامعة تيزي وزو، الجزائر.
- بن يوسف ،امال (2008). "العلاقة بين استراتيجيات التعلم والدافعية واثرها على التحصيل الدراسي"، رسالة ماجستير في علوم التربية ، جامعة الجزائر، الجزائر.
- سليم، مريم (2005). تقدير الذات والثقة بالنفس. دار النهضة العربية . بيروت. لبنان.
- عزمي ، محمد سعيد (2004). أساليب تطوير وتنفيذ درس التربية الرياضية . دار الوفاء . الإسكندرية. مصر.
- لوناس، حدة (2013). "علاقة التحصيل الدراسي بدافعية التعلم لدى المراهق المتمدرس"، مذكرة لنيل شهادة الماستر في علم النفس المدرسي، كلية العلوم الإنسانية والاجتماعية، جامعة البويرة، الجزائر.
- مولاي، بودخلي محمد (2004). طرق التحفيز المختلفة وعلاقتها بالتحصيل المدرسي. ديوان المطبوعات الجامعية. الجزائر.
- نبراس ، محمد و. يونس، المراد (2007). "تقدير الذات لدى طالبات قسم التربية الرياضية وعلاقته بمستوى التحصيل الأكاديمي"، جامعة الموصل، العراق.
- يونسى ، تونسية (2012). "تقدير الذات وعلاقته بالتحصيل الدراسي لدى المراهقين المبصرين والمكفوفين"، مذكرة لنيل شهادة الماجستير في علم النفس المدرسي

- ملحق الأشكال البيانية:

* شكل رقم (1) يوضح توزيع أفراد المجتمع والدراسة



* شكل رقم: (2) أعمدة بيانية توضح تقدير جاذبية المظهر الخارجي لأفراد الدراسة



* شكل رقم: (3) أعمدة بيانية توضح التحصيل الدراسي لأفراد الدراسة.

